

**Central Bank of Sudan**  
**Statistics Directorate**



**بنك السودان المركزي**  
**إدارة الإحصاء**

**العرض الإقتصادي والمالي**  
**ابريل - يونيو 2012**

**Economic and Financial**  
**Statistical Review**  
**April - June 2012**

Central Bank of Sudan Khartoum – Almogran P. O. Box: 313 Tel: (249) 187056689 Fax: (249) 183781341 Website: <a href="http://www.cbos.gov.sd">http://www.cbos.gov.sd</a> Email: <a href="mailto:research@cbos.gov.sd">research@cbos.gov.sd</a>	بنك السودان المركزي الخرطوم – المقرن ص. ب.: 313 ت : (249) 187056689 فاكس : (249) 183781341 الموقع على الانترنت: <a href="http://www.cbos.gov.sd">http://www.cbos.gov.sd</a> بريد الكتروني : <a href="mailto:research@cbos.gov.sd">research@cbos.gov.sd</a>
-----------------------------------------------------------------------------------------------------------------------------------------------------------------------------------------------------------------------------------------------------------------	---------------------------------------------------------------------------------------------------------------------------------------------------------------------------------------------------------------------------------------------------------------------------------

الطابعون:

# العرض الاقتصادي والمالي

## Economic and Financial Statistics Review

Contents	الجدول Table	الصفحة Page	المحتويات
<b>Economic Commentary</b>		6-5	<b>الملخص الاقتصادي</b>
<b>External Sector</b>			<b>القطاع الخارجي</b>
Balance of Payments (Quarterly)	1	11-8	ميزان المدفوعات (ربع سنوي)
Drawings of Loans & Grants (Quarterly)	2	12	سحوبات القروض والمنح (ربع سنوي)
Repayment of Loans (Quarterly)	3	13	سداد القروض (ربع سنوي)
Current Invisible Transactions (Quarterly)	4	14	العمليات الجارية غير المنظورة (ربع سنوي)
The position of Public Sector Loans	5	16 -15	موقف قروض القطاع العام
Trade & Payments Agreement with the Central Bank of Egypt (Combined A/c) (Quarterly)	6	17	اتفاقية التجارة والدفع مع البنك المركزي المصري (الحساب المشترك) (ربع سنوي)
Outstanding Balance of official Bilateral Accounts (Quarterly)	7	18	رصيد الالتزامات في حساب الاتفاقيات الثنائية الرسمية (ربع سنوي)
Summary of Foreign Trade (Monthly)	8	19	ملخص التجارة الخارجية (شهرياً)
Exports By Commodity (Quarterly)	9	20	الصادرات حسب السلع (ربع سنوي)
Exports By Commodity and Percentage of Total Exports	10	21	الصادرات حسب السلع والنسب المئوية للصادرات
Imports By Commodity	11	22	الواردات حسب السلع
Sudan's Direction of Exports	12	23	التوزيع الجغرافي للمستوردين
Sudan's Direction of Imports	13	24	التوزيع الجغرافي للموردين
Exchange Rates	14	25	سعر الصرف
Exchange Dealing Room Transactions	15	26	عمليات غرفة التعامل بالنقد الأجنبي
<b>Monetary Sector</b>			<b>القطاع النقدي</b>
Consolidated Balance sheet of commercial Banks (Assets Side) (Monthly)	16-A	28	الميزانية الموحدة للبنوك التجارية ( جانب الأصول)
Consolidated Balance sheet of Commercial Banks (Liabilities side) (Monthly)	16-B	29	الميزانية الموحدة للبنوك التجارية (جانب الخصوم)
Analysis Of Deposits By Type and Sectors- Local Currency (Quarterly)	17-A	31 - 30	تحليل الودائع حسب الأنواع والقطاعات بالعملة المحلية
Analysis Of Deposits By Type and Sectors - Foreign Currency	17-B	33 - 32	تحليل الودائع حسب الأنواع والقطاعات بالعملة الأجنبية

Contents	الجدول Table	الصفحة Page	المحتويات
Banks' Advances in local currency	18-A	34	رصيد التمويل المصرفي الممنوح بالعملة المحلية
Banks' Advances in foreign currency	18-B	35	رصيد التمويل المصرفي الممنوح بالعملة الأجنبية
Flow of Finance by Sectors	19-A	37	تدفق التمويل المصرفي حسب القطاعات
Flow of finance by Modes	19-B	38	تدفق التمويل المصرفي حسب الصيغ
Murabaha average rate and Musharaka average share	20	39	متوسط هوامش أرباح المرابحات ونسب المشاركات
Currency in circulation	21	40	العملة المتداولة
Khartoum Banks Clearing House - in local currency	22	41	غرفة مقاصة البنوك بالخرطوم - بالعملة المحلية
Khartoum Banks clearing house- in foreign currency	23	42	غرفة مقاصة البنوك بالخرطوم - بالنقد الأجنبي
Assets and liabilities of the Central Bank of Sudan (Assets)	24-A	43	أصول وخصوم بنك السودان المركزي ( جانب الأصول)
Assets and Liabilities of the Central Bank of Sudan (Liabilities)	24-B	44	أصول وخصوم بنك السودان المركزي (جانب الخصوم)
Money Supply (Quarterly)	25	45	عرض النقود (ربع سنوي)
Factors Affecting Money Supply (Quarterly)	26	47	العوامل المؤثرة على عرض النقود (ربع سنوي)
Monetary Base	27	48	القاعدة النقدية
Central Bank Ijara Certificates (CICs)	28	49	شهادات إجارة البنك المركزي (شهاب)
Government Musharaka Certificates (GMCs)	29	50	شهادات المشاركة الحكومية (شهامه)
Government Investment Certificates (GICs)	29	51	صكوك الاستثمار الحكومية (صرح)
Consumer Price Index and Inflation Rates -	30	52	الأرقام القياسية للأسعار ومعدل التضخم
Khartoum Stock Exchange -Primary Market	31-A	53	سوق الخرطوم للأوراق المالية - السوق الأولية
Khartoum Stock Exchange -Secondary Market	31-B	54	سوق الخرطوم للأوراق المالية - السوق الثانوية
Yield Curves for GMCs, GICs and Bank's Deposits as at 30/06/2012		55	منحنيات العائد على شهادات شهامة و صرح وودائع البنوك (2012/06/30)

## Commentary

### Economic Growth: -

The growth rate of the gross domestic product (GDP) decreased from 5.2% in the year 2010 to 2.7 % in the year 2011.

### Inflation Rate: -

The inflation rate increased from 22.4% by the end of March 2012 to 37.2% by the end of June 2012.

### Exchange Rate: -

The average exchange rate of the Euro increased to 5.5118 Pounds by the end of March 2012 compared with 3.5501 Pounds by the end of March 2012.

### General Budget: -

The total revenue increased from SDG 20,737.9 million in the year 2010 to SDG 22,766.8 million in the year 2011 i.e. an increase of 9.8%. Also, the expenditure increased from SDG 28,061.8 million in the year 2010 to SDG 31,603.7 million in the year 2011 i.e. an increase of 12.6%. The total deficit of SDG 9,121.2 million in the year 2011 was entirely financed from the internal and external sources.

### Balance of Payments:-

The current account recorded a surplus of US\$ 1,749.2 million during the second quarter of 2012 compared with a surplus of US\$ 1,178.1 million during the first quarter of 2012 and a surplus of US\$ 1,683.5 million in the corresponding quarter of 2011.

The trade balance registered a deficit of US\$ 1,235.0 million during the second quarter of 2012 compared with a deficit of US\$ 783.4 million in the first quarter of 2012, and a surplus of US\$ 2,093.9 million in the corresponding quarter of 2011.

The services, income and transfers account deficit increased from US\$ 394.7 in the first quarter of 2012 to a deficit of US\$ 514.2 million in the second quarter of 2012 compared with a deficit of US\$ 410.5 million in the corresponding quarter of 2011.

## الملخص الاقتصادي

### النمو الاقتصادي :-

انخفض معدل النمو الحقيقي للنتائج المحلي الإجمالي من 5.2% في عام 2010 إلى 2.7 % في عام 2011.

### التضخم :-

ارتفع معدل التضخم من 22.4% بنهاية مارس 2012 إلى 37.2% بنهاية يونيو 2012 .

### سعر الصرف :-

ارتفع متوسط سعر صرف اليورو ليبلغ 5.5118 جنيه سوداني بنهاية يونيو 2012 مقارنة بـ 3.5501 جنيه بنهاية مارس 2012.

### الموازنة العامة :-

ارتفع إجمالي الإيرادات العامة الفعلية من 20,737.9 مليون جنيه في عام 2010 إلى 22,766.8 مليون جنيه في عام 2011 بمعدل 9.8%، كذلك ارتفعت المصروفات العامة الفعلية من 28,061.8 مليون جنيه في عام 2010 إلى 31,603.7 مليون جنيه في عام 2011 بنسبة 12.6%. تم تمويل العجز الكلي في عام 2011 البالغ 9,121.2 مليون جنيه بالكامل من المصادر الداخلية والخارجية.

### ميزان المدفوعات :-

سجل الحساب الجاري في الربع الثاني من عام 2012 عجزاً قدره 1,749.2 مليون دولار مقارنة بعجز قدره 1,178.1 مليون دولار في الربع الأول من نفس العام وفائضاً قدره 1,683.5 مليون دولار في الربع المقابل من عام 2011.

سجل الميزان التجاري في الربع الثاني من العام 2012 عجزاً قدره 1,235.0 مليون دولار مقارنة بعجز قدره 783.4 مليون دولار في الربع الأول من نفس العام وفائضاً قدره 2,093.9 مليون دولار في الربع المقابل من عام 2011.

ارتفع العجز في صافي حساب الخدمات والدخل والتحويلات من 394.7 مليون دولار في الربع الأول من عام 2012 إلى 514.2 مليون دولار في الربع الثاني من نفس العام مقارنة بعجز قدره 410.5 مليون دولار في الربع المقابل من عام 2011.

The capital and financial account showed a net inflow of US\$ 755.2 million in the second quarter of 2012 compared with, a net inflow of US\$ 844.8 million in the first quarter of 2012, and a net outflow of US\$ 1,004.5 million in the corresponding quarter of 2011, including direct investment (net) of US\$ 514.3 million, portfolio investment (net) inflow of US\$ 4.0 million and other investment (net) inflow of US\$ 169.1 million (including the monetary authority , the commercial banks and the general government net foreign assets and liabilities). As a result of all these movements the official foreign reserves increased by US\$ 4.8 million.

### **Monetary Developments:**

Money supply "including quasi-money" increased from SDG 44,708.5 million by the end of the First quarter of 2012 to SDG 51,751.5 million by the end of the Second quarter of the year 2012, i.e. increased of 15.8%. Quasi- money increased from SDG 18,535.2 million by the end of the First quarter of 2012 to SDG 24,919.5 million by the end of the Second quarter of the year 2012, i.e. increased of 34.4 %.

Total deposits held by commercial banks increased from SDG 30,154.2 million by the end of the First quarter of 2012 to SDG 35,512.0 million by the end of the Second quarter of the year 2012 i.e. by 17.8%.

Stock of Credit by the commercial banks in local currency Decreased from SDG 21,671.1 million by the end of the First quarter of 2012 to SDG 21,536.6 million by the end of the Second quarter of the year 2012 i.e. by 0.6%.

Murabaha margin average rate and client participation average rate of "Musharaka" amounted to 10.1% and 26.4% respectively by the end of the Second quarter of 2012 compared to 11.5 % and 42.0% by the end of the First quarter of the year 2012

أظهر الحساب المالي والرأسمالي صافي تدفق للداخل قدره 755.2 مليون دولار في الربع الثاني من عام 2012، مقارنةً بصافي تدفق للداخل قدره 844.8 دولار في الربع الأول من نفس العام ، وصافي تدفق للخارج قدره 1,004.5 مليون دولار في الربع المقابل من عام 2011، مشتملاً على استثمار مباشر (صافي) بمبلغ 514.3 مليون دولار ، وصافي تدفقات استثمارات حافظة بمبلغ 4.0 مليون دولار وصافي تدفقات الاستثمارات الأخرى بمبلغ قدره 169.1 مليون دولار ( مشتملاً على صافي أصول وخصوم السلطة النقدية والبنوك التجارية والحكومة العامة) . نتيجة لهذه التحركات ارتفعت الاحتياطيات الرسمية من العملات القابلة للتحويل بمبلغ قدره 4.8 مليون دولار .

### **التطورات النقدية :-**

ارتفع عرض النقود بما في ذلك شبه النقود من 44,708.5 مليون جنيه بنهاية الربع الأول من عام 2012 إلى 51,751.5 مليون جنيه بنهاية الربع الثاني من عام 2012 بنسبة 15.8%، أما شبه النقود فقد ازدادت من 18,535.2 مليون جنيه بنهاية الربع الأول من عام 2012 إلى 24,919.5 مليون جنيه بنهاية الربع الثاني من عام 2012، بنسبة 34.4%.

ارتفعت جملة الودائع المصرفية من 30,154.2 مليون جنيه بنهاية الربع الأول من عام 2012 إلى 35,512.0 مليون جنيه بنهاية الربع الثاني من عام 2012 أي بنسبة 17.8 % .

انخفض رصيد تمويل البنوك بالعملة المحلية من 21,671.1 مليون جنيه بنهاية الربع الأول من عام 2012 إلى 21,536.6 مليون جنيه بنهاية الربع الثاني من عام 2012 بنسبة 0.6%.

بلغ متوسط نسب هوامش المربحات ونسب مساهمة العميل في المشاركات 10.1% و 26.4% على التوالي بنهاية الربع الثاني من عام 2012 مقارنة بـ 11.5% و 42.0% على التوالي بنهاية الربع الأول من عام 2012.

---

---

القـطـاع الخـارجـي

**External Sector**

---

---

Table No.(1) جدول الحسابات  
Balance of Payments  
موازن الحسابات  
(In U.S. \$ Millions) (بالولايات المتحدة)

	2011**				2012*			
	الربع الأول 1st Q.	الربع الثاني 2nd Q.	الربع الثالث 3rd Q.	الربع الرابع 4th Q.	الربع الأول 1st Q.	الربع الثاني 2nd Q.	الربع الثالث 3rd Q.	الربع الرابع 4th Q.
<b>A-Current AC (I+2)</b>	<b>972.7</b>	<b>1,683.5</b>	<b>(1,121.7)</b>	<b>(1,448.4)</b>	<b>86.2</b>	<b>(1,178.1)</b>	<b>(1,769.2)</b>	<b>(2,927.3)</b>
<b>1.1 Exports (FOB)</b>	<b>3,595.5</b>	<b>3,946.2</b>	<b>1,259.0</b>	<b>797.9</b>	<b>9,598.6</b>	<b>9,401.1</b>	<b>9,191.6</b>	<b>1,859.7</b>
Petroleum	3,144.8	3,480.8	600.6	78.2	7,304.4	110.2	14.5	124.7
Gold	246.8	285.6	445.1	464.2	1,441.7	644.0	647.0	1,290.9
Others	203.9	179.8	213.3	255.5	852.5	186.0	298.1	444.1
<b>2. Imports (FOB)</b>	<b>(1,877.0)</b>	<b>(1,852.3)</b>	<b>(2,274.1)</b>	<b>(2,124.1)</b>	<b>(8,122.6)</b>	<b>(1,723.5)</b>	<b>(2,154.6)</b>	<b>(3,878.1)</b>
Government purchases	(18.6)	(35.3)	(11.0)	(15.0)	(80.9)	(69.3)	(213.8)	(283.1)
Private sector purchases	(1,857.4)	(1,817.0)	(2,263.1)	(2,109.1)	(8,041.7)	(1,654.2)	(1,940.8)	(3,595.0)
<b>1-Trade Balance (I+2)</b>	<b>1,718.5</b>	<b>2,093.9</b>	<b>(1,015.1)</b>	<b>(1,326.2)</b>	<b>1,471.0</b>	<b>(783.4)</b>	<b>(1,235.0)</b>	<b>(2,018.4)</b>
<b>2-Services Income &amp; Transfers AC</b>	<b>(745.8)</b>	<b>(410.5)</b>	<b>(106.5)</b>	<b>(122.1)</b>	<b>(1,384.9)</b>	<b>(394.7)</b>	<b>(514.2)</b>	<b>(908.9)</b>
<b>2-1 Services Income</b>	<b>(242.4)</b>	<b>(338.3)</b>	<b>(450.4)</b>	<b>(288.5)</b>	<b>(1,314.6)</b>	<b>(367.2)</b>	<b>(514.7)</b>	<b>(881.9)</b>
Travel	168.5	263.5	140.9	266.6	838.5	102.1	69.7	171.8
Transport	28.0	19.0	14.3	123.6	185.0	25.8	11.4	37.2
Others	140.5	244.5	126.6	142.0	653.5	76.2	58.3	134.5
<b>2-2 Transfers AC</b>	<b>(410.9)</b>	<b>(599.8)</b>	<b>(591.3)</b>	<b>(551.1)</b>	<b>(2,153.0)</b>	<b>(469.3)</b>	<b>(584.4)</b>	<b>(1,053.7)</b>
Travel	(162.0)	(268.4)	(251.0)	(197.6)	(938.9)	(234.5)	(291.8)	(526.2)
Others	(248.9)	(273.4)	(340.3)	(353.5)	(1,216.1)	(234.8)	(292.6)	(527.4)
<b>Income (Net)</b>	<b>(665.8)</b>	<b>(422.0)</b>	<b>(29.2)</b>	<b>(65.8)</b>	<b>(1,882.8)</b>	<b>(282.3)</b>	<b>(174.3)</b>	<b>(456.6)</b>
<b>Receipts</b>	<b>1.6</b>	<b>1.2</b>	<b>2.3</b>	<b>8.4</b>	<b>13.5</b>	<b>4.2</b>	<b>6.5</b>	<b>10.7</b>
<b>Direct investment income</b>	<b>0.2</b>	<b>0.1</b>	<b>0.0</b>	<b>2.4</b>	<b>2.7</b>	<b>1.6</b>	<b>0.0</b>	<b>1.6</b>
Portfolio investment income	1.1	1.1	1.6	1.6	5.3	1.6	6.1	7.7
Others	0.3	0.1	0.6	4.5	5.5	0.3	0.3	1.4
<b>Payments</b>	<b>(667.4)</b>	<b>(423.2)</b>	<b>(31.4)</b>	<b>(74.2)</b>	<b>(1,196.3)</b>	<b>(286.5)</b>	<b>(180.7)</b>	<b>(467.3)</b>
Direct investment income	(609.8)	(387.8)	(0.7)	(131.0)	(1,011.3)	(111.6)	(161.5)	(128.3)
Portfolio investment income	(0.4)	(10.9)	(7.1)	(17.9)	(35.4)	(38.8)	(37.4)	(76.2)
Others	(67.3)	(24.9)	(23.6)	(43.8)	(149.6)	(128.9)	(125.9)	(262.8)
<b>Current Transfers (Net)</b>	<b>162.4</b>	<b>373.0</b>	<b>174.8</b>	<b>229.1</b>	<b>1,112.4</b>	<b>294.8</b>	<b>174.8</b>	<b>429.6</b>
<b>Receipts</b>	<b>490.2</b>	<b>589.2</b>	<b>545.4</b>	<b>434.3</b>	<b>2,059.0</b>	<b>427.0</b>	<b>358.2</b>	<b>785.3</b>
General Government	142.6	149.8	192.8	157.7	678.9	100.4	128.4	228.7
Private Services	307.5	439.4	352.6	280.6	1,380.1	326.7	229.9	556.5
<b>Payments</b>	<b>(327.8)</b>	<b>(241.3)</b>	<b>(172.4)</b>	<b>(205.1)</b>	<b>(946.6)</b>	<b>(172.2)</b>	<b>(183.4)</b>	<b>(355.6)</b>
General Government	(3.9)	(1.8)	(0.0)	(0.0)	(5.7)	(9.0)	(0.0)	(9.0)
Private Services	(323.9)	(239.5)	(172.4)	(205.1)	(940.9)	(163.2)	(183.4)	(346.6)
<b>B- Capital &amp; Financial AC</b>	<b>(314.0)</b>	<b>(964.2)</b>	<b>676.7</b>	<b>1,583.8</b>	<b>992.3</b>	<b>844.8</b>	<b>755.2</b>	<b>1,500.0</b>
<b>Capital AC</b>	<b>59.7</b>	<b>40.3</b>	<b>53.5</b>	<b>36.8</b>	<b>190.2</b>	<b>72.8</b>	<b>67.8</b>	<b>140.6</b>
General Government	0.0	0.0	0.0	0.0	0.0	0.0	0.0	0.0
Others	59.7	40.3	53.5	36.8	190.2	72.8	67.8	140.6
<b>Financial AC</b>	<b>(373.7)</b>	<b>(1,004.5)</b>	<b>623.2</b>	<b>1,557.1</b>	<b>802.1</b>	<b>772.0</b>	<b>687.3</b>	<b>1,459.4</b>
<b>1- Direct Investment (NET)</b>	<b>(138.8)</b>	<b>(390.2)</b>	<b>641.5</b>	<b>598.6</b>	<b>598.8</b>	<b>590.8</b>	<b>514.3</b>	<b>1,065.2</b>
In Sudan	687.1	624.9	815.2	564.6	2,691.7	550.8	514.3	1,065.2
Early Capital	(828.9)	(1,015.1)	(173.8)	(78.2)	(2,092.9)	0.0	0.0	0.0
Abroad	0.0	0.0	0.0	0.0	0.0	0.0	0.0	0.0
<b>2- Portfolio Investment (NET)</b>	<b>3.9</b>	<b>(24.2)</b>	<b>(5.6)</b>	<b>(0.3)</b>	<b>(26.1)</b>	<b>(1.2)</b>	<b>4.0</b>	<b>2.7</b>
<b>Assets</b>	<b>(8.6)</b>	<b>(24.2)</b>	<b>(5.6)</b>	<b>(0.4)</b>	<b>(38.8)</b>	<b>(1.3)</b>	<b>3.5</b>	<b>2.1</b>
Equity Securities	(8.6)	(24.2)	(5.6)	(0.4)	(38.8)	(1.3)	3.5	2.1
Monetary Authorities	10.9	1.7	(0.1)	(5.8)	6.7	(1.3)	2.8	1.5
General Government	0.0	0.0	0.0	0.0	0.0	0.0	0.0	0.0
Banks	(18.6)	(25.8)	(6.5)	5.4	(45.5)	(0.0)	0.6	0.6
Other Sectors	0.0	0.0	0.0	0.0	0.0	0.0	0.0	0.0
<b>Liabilities</b>	<b>12.6</b>	<b>0.0</b>	<b>0.0</b>	<b>0.1</b>	<b>12.7</b>	<b>0.1</b>	<b>0.5</b>	<b>0.6</b>
Equity Securities	12.6	0.0	0.0	0.1	12.7	0.1	0.5	0.6
Banks	12.6	0.0	0.0	0.1	12.7	0.1	0.5	0.6
Other Sectors	0.0	0.0	0.0	0.0	0.0	0.0	0.0	0.0
bonds & notes	0.0	0.0	0.0	0.0	0.0	0.0	0.0	0.0



Table No. (1) Cont'd

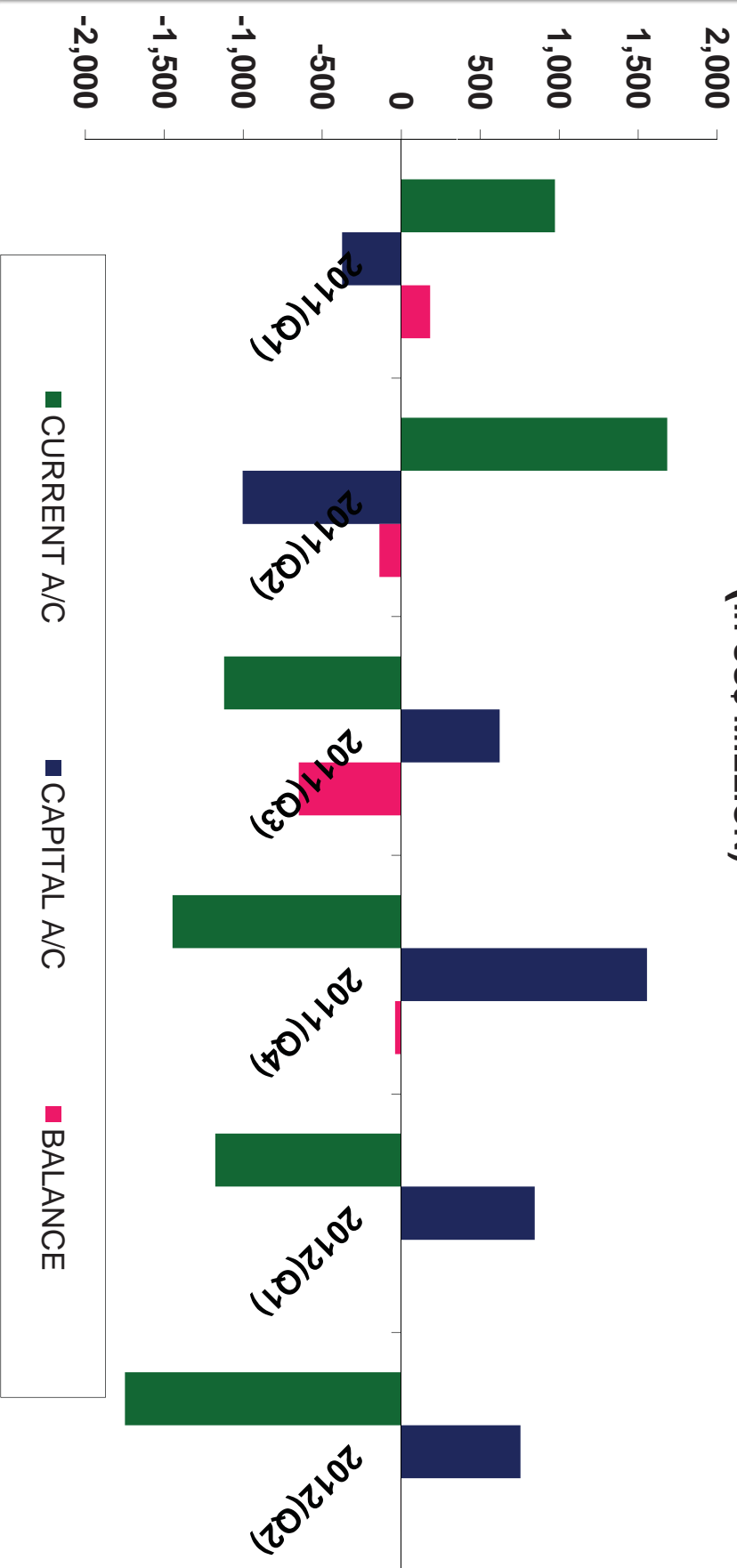
	2011**				2011		2012**		2012	
	الربع الأول 1st Q.	الربع الثاني 2nd Q.	الربع الثالث 3rd Q.	الربع الرابع 4th Q.	الربع الأول 1st Q.	الربع الثاني 2nd Q.	الربع الأول 1st Q.	الربع الثاني 2nd Q.		
<b>3- Other Investment (NET)</b>	(238.8)	(390.1)	(12.7)	1,077.0	229.4	222.4	169.1	391.5	مستثمارات أخرى (صافي)	
<b>Assets</b>	(429.1)	(1,004.8)	(1,057.7)	445.7	(2,044.9)	34.3	(903.4)	(869.2)	أصول	
<b>1- Trade credit facilities</b>	579.4	(759.4)	(1,158.4)	48.6	(1,289.8)	(60.6)	(22.8)	(83.3)	1- الائتمانات التجارية	
General Government	290.3	(123.9)	(1,079.6)	0.0	(913.1)	0.0	0.0	0.0	الحكومة العامة	
Other Sectors	289.1	(635.5)	(78.8)	48.6	(376.6)	(60.6)	(22.8)	(83.3)	القطاعات الأخرى	
<b>2- Loans</b>	0.0	0.0	0.0	0.0	0.0	0.0	0.0	0.0	2- القروض	
Monetary Authorities	0.0	0.0	0.0	0.0	0.0	0.0	0.0	0.0	السلطة النقدية	
General Government	0.0	0.0	0.0	0.0	0.0	0.0	0.0	0.0	الحكومة العامة	
Banks	0.0	0.0	0.0	0.0	0.0	0.0	0.0	0.0	البنوك	
Other Sectors	0.0	0.0	0.0	0.0	0.0	0.0	0.0	0.0	القطاعات الأخرى	
<b>Currentcy &amp; Deposits</b>	(1,005.5)	(244.4)	100.7	397.1	(755.2)	94.8	(876.4)	(781.6)	الربائض و الودائع	
Monetary Authorities	(143.0)	(315.7)	(125.7)	184.8	(399.7)	125.8	(677.8)	(552.1)	السلطة النقدية	
General Government	(415.1)	(399.4)	(22.6)	0.0	(837.0)	0.0	0.0	0.0	الحكومة العامة	
Banks	(290.3)	266.6	236.0	239.3	451.6	1.0	(201.6)	(200.5)	البنوك	
Other Sectors	(160.0)	204.0	13.0	(27.0)	30.0	(32.0)	3.0	(29.0)	القطاعات الأخرى	
<b>Other Assets</b>	0.0	0.0	0.0	0.0	0.0	0.0	(4.2)	(4.2)	إجمالي الأخرى	
Monetary Authorities	0.0	0.0	0.0	0.0	0.0	0.0	0.0	0.0	السلطة النقدية	
General Government	0.0	0.0	0.0	0.0	0.0	0.0	0.0	0.0	الحكومة العامة	
Banks	0.0	0.0	0.0	0.0	0.0	0.0	(4.2)	(4.2)	البنوك	
Other Sectors	0.0	0.0	0.0	0.0	0.0	0.0	0.0	0.0	القطاعات الأخرى	
<b>Liabilities</b>	190.3	417.7	1,045.0	625.3	2,274.3	188.2	1,072.5	1,260.7	المسؤوليات	
<b>1- Trade credit facilities</b>	231.3	412.4	609.5	340.4	1,593.5	100.7	472.3	573.0	1- الائتمانات التجارية	
General Government	0.0	0.0	0.0	0.0	0.0	0.0	0.0	0.0	الحكومة العامة	
Other Sectors	231.3	412.4	609.5	340.4	1,593.5	100.7	472.3	573.0	القطاعات الأخرى	
<b>2- Loans</b>	(2.4)	53.4	(11.9)	103.3	142.5	35.5	22.0	57.5	2- القروض	
Monetary Authorities	(0.8)	(4.2)	0.0	0.0	(5.0)	0.0	(6.7)	(6.7)	السلطة النقدية	
General Government	(1.6)	57.6	(11.9)	103.3	147.5	35.5	28.7	64.2	الحكومة العامة	
Drawing	112.3	177.2	111.5	204.6	605.6	113.6	97.1	210.7	السحوبات	
Repayments	(113.9)	(118.6)	(123.3)	(101.4)	(458.1)	(78.1)	(88.4)	(146.5)	المدفوعات	
Banks	0.0	0.0	0.0	0.0	0.0	0.0	0.0	0.0	البنوك	
Other Sectors	0.0	0.0	0.0	0.0	0.0	0.0	0.0	0.0	القطاعات الأخرى	
<b>3- Currency &amp; Deposits</b>	(170.5)	3.2	(22.5)	(0.2)	(190.0)	4.3	13.5	17.8	3- الودائع و الربائض	
Monetary Authorities	(0.3)	0.7	(3.0)	(0.3)	(2.9)	0.5	(1.3)	(0.9)	السلطة النقدية	
General Government	0.0	0.0	0.0	0.0	0.0	0.0	0.0	0.0	الحكومة العامة	
Banks	(170.2)	2.5	(19.5)	0.1	(187.1)	3.8	14.8	18.6	البنوك	
Other Sectors	0.0	0.0	0.0	0.0	0.0	0.0	0.0	0.0	القطاعات الأخرى	
<b>Other liabilities</b>	131.9	(55.4)	489.9	181.8	788.3	47.6	564.7	612.3	مخالفات أخرى	
Monetary Authorities	7.9	(213.9)	219.2	13.1	26.3	(90.2)	404.8	314.6	السلطة النقدية	
Long term	0.3	0.0	(0.1)	(0.0)	0.2	0.2	(0.2)	(0.0)	قروض طويلة الأجل	
Short term	7.6	(214.0)	219.3	13.1	26.1	(90.3)	404.9	314.6	قروض قصيرة الأجل	
General Government	73.0	93.1	93.1	102.6	361.7	134.6	137.5	272.0	الحكومة العامة	
Other Sectors	0.0	0.0	0.0	0.0	0.0	0.0	0.0	0.0	القطاعات الأخرى	
Banks	51.0	65.5	157.6	66.1	340.3	3.2	22.5	25.7	البنوك	
Other Sectors	(183.2)	138.3	648.1	39.2	642.4	(1.2)	4.8	3.6	القطاعات الأخرى	
<b>Errors &amp; Omissions</b>	(475.6)	(857.5)	(203.1)	(184.7)	(1,720.9)	334.5	989.2	1,323.7	أخطاء و اختلالات	
<b>Over All Balance</b>	183.2	(138.3)	(648.1)	(39.2)	(642.4)	1.2	(4.8)	(3.6)	الميزان العمومي	

\* Provisional

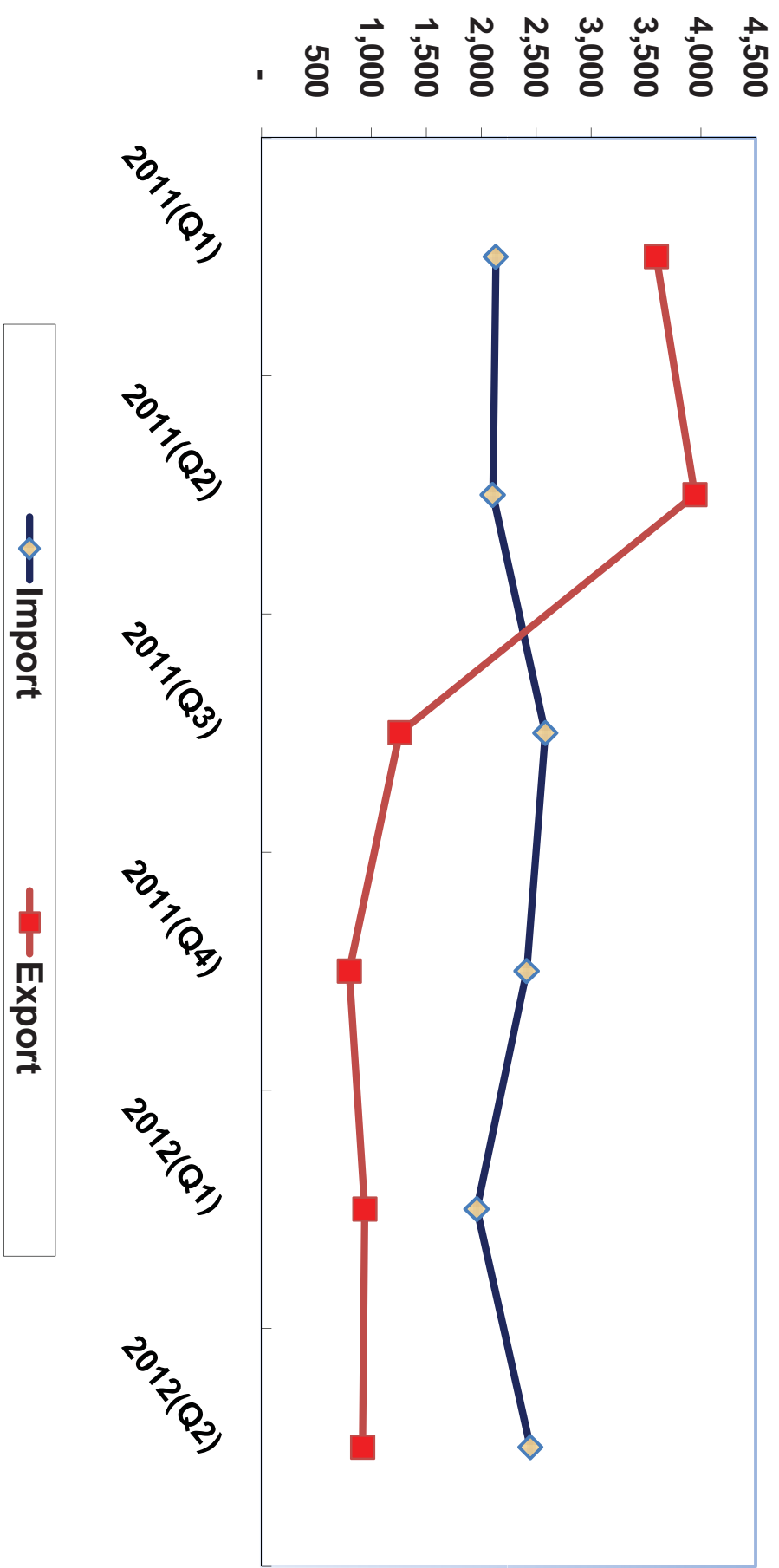
\*\* Adjusted data

\* بيانات أولية  
\*\* بيانات معدلة

## Balance Of Payment ميزان المدفوعات (in US\$ MILLION)



الميزان التجاري  
Trade Balance  
( In US\$ Million )



جدول رقم (2) Table No.(2)  
 سحبيات القروض والسلف والبرونجة  
 (بملايين الدولارات الأمريكية) (In U.S.\$ MILLIONS)

	2011*				2011		2012**		2012	
	الربع الأول 1st. Q.	الربع الثاني 2nd Q.	الربع الثالث 3rd Q.	الربع الرابع 4th Q.	الربع الأول 1st. Q.	الربع الثاني 2nd Q.	الربع الثالث 3rd Q.	الربع الرابع 4th Q.		
International Organizations:	32.98	83.04	107.20	98.44	318.36	88.30	105.36	193.66	السجلات الدولية :	
IBRD/IDA loans	0.00	0.00	0.00	0.00	0.00	0.00	0.00	0.00	قروض البنك الدولي وبنية التنمية الدولية	
African Development Bank (Grants)	0.00	0.00	0.00	0.00	0.00	0.00	0.00	0.00	بنك التنمية الإفريقي (منحة)	
African Development Bank (Grants)	0.00	0.00	0.00	0.00	0.00	1.00	0.00	1.00	بنك التنمية الإفريقي (منحة)	
African Development Fund	0.00	0.00	0.00	0.00	0.00	0.00	0.00	0.00	صندوق التنمية الإفريقي	
IMF (Grant)	0.30	0.00	0.00	0.00	0.00	0.00	0.00	0.00	صندوق النقد الدولي (منح)	
World Bank(Grant)	0.00	0.00	0.98	0.00	0.98	0.47	0.46	0.94	البنك الدولي (منحة)	
A.M.F	0.00	0.00	0.00	0.00	0.00	0.00	0.00	0.00	صندوق النقد العربي	
O.P.E.C	1.08	0.00	2.40	0.00	10.06	7.89	3.38	11.27	صندوق النفط العربي	
O.P.E.C(Grant)	0.00	0.00	0.00	0.00	0.00	0.00	0.00	0.00	صندوق النفط العربي (منحة)	
E.E.C	0.00	0.00	0.00	0.00	0.00	0.00	0.00	0.00	صندوق التعاون الاقتصادية الأوروبية	
I.F.A.D	2.30	3.22	1.70	2.61	9.82	2.45	2.76	5.21	الصندوق الدولي للإقامة الأراضى	
I.F.A.D (Grant)	0.81	1.33	1.88	1.87	5.89	0.32	1.87	2.19	الصندوق الدولي للإقامة الأراضى (منحة)	
Islamic Development Bank	16.27	16.28	11.00	39.50	83.05	11.88	10.44	22.32	بنك التنمية الإسلامي	
Islamic Development Bank(Grant)	0.49	0.36	0.17	0.00	1.01	0.03	0.00	0.03	بنك التنمية الإسلامي (منحة)	
U.N Organizations	0.00	0.00	0.00	0.00	0.00	0.00	0.00	0.00	منظمات الأمم المتحدة (منحة)	
Support Fund (Grant)	11.74	12.26	14.82	6.48	45.29	7.20	5.58	12.78	صندوق الدعم للبلدان النامية (منحة)	
International(Corporation/Ministry (grant)	0.00	46.99	74.26	41.00	162.25	57.07	80.87	137.93	المنظمات الدولية (منحة)	
U.S.A & West European Countries:	0.00	0.00	0.00	0.00	0.00	0.00	0.00	0.00	الولايات المتحدة ودول غرب أوروبا:	
U.S.A. Wheat Facilities	0.00	0.00	0.00	0.00	0.00	0.00	0.00	0.00	الولايات المتحدة (سهولت القمح)	
United Kingdom	0.00	0.00	0.00	0.00	0.00	0.00	0.00	0.00	المملكة المتحدة	
Italy	0.00	0.00	0.00	0.00	0.00	0.00	0.00	0.00	إيطاليا	
France	0.00	0.00	0.00	0.00	0.00	0.00	0.00	0.00	فرنسا	
American Aid	0.00	0.00	0.00	0.00	0.00	0.00	0.00	0.00	المعونات الأمريكية	
European Investment Bank	0.00	0.00	0.00	0.00	0.00	0.00	0.00	0.00	بنك الاستثمار الأوروبي	
European Union Countries (Grant)	0.00	0.00	0.00	0.00	0.00	0.00	0.00	0.00	دول الاتحاد الأوروبي (منحة)	
Arab Countries:	28.43	39.21	36.80	119.38	223.82	34.82	48.27	83.09	الدول العربية:	
Kuwaiti Fund	1.78	2.56	2.78	17.73	24.85	3.11	5.30	8.41	الصندوق الكويتي	
Kuwaiti Fund(Grant)	0.00	0.00	0.00	0.00	0.00	0.00	0.00	0.00	الصندوق الكويتي (منحة)	
U.A.E	0.00	0.00	0.00	0.00	0.00	0.00	0.00	0.00	الإمارات العربية	
Abu Dhabi Fund	0.64	1.65	1.44	3.62	7.35	0.98	1.24	2.22	صندوق أبوظبي	
Irag	0.00	0.00	0.00	0.00	0.00	0.00	0.00	0.00	العراق	
Arab Fund for Eco. & Social Dev.	21.13	23.56	19.28	55.27	119.25	15.86	17.32	33.18	الصندوق العربي للإقامة الاقتصادية والاجتماعية	
Arab Fund for Eco. & Social Dev (Grant)	0.67	0.78	0.60	0.30	2.34	0.00	0.34	0.34	الصندوق العربي للإقامة الاقتصادية والاجتماعية (منحة)	
Arab Investment Bank	0.00	0.00	0.00	0.00	0.00	0.00	0.00	0.00	بنك الاستثمار العربي	
Saudi Fund	2.60	3.52	10.78	39.45	56.34	14.10	21.63	35.73	الصندوق السعودي	
Saudi Fund (Grant)	1.62	7.15	1.92	3.01	13.69	0.77	2.43	3.20	الصندوق السعودي (منحة)	
Qatar	0.00	0.00	0.00	0.00	0.00	0.00	0.00	0.00	قطر	
Algeria	0.00	0.00	0.00	0.00	0.00	0.00	0.00	0.00	الجزائر	
Oman	0.00	0.00	0.00	0.00	0.00	0.00	0.00	0.00	عمان	
Other Countries:	66.53	123.79	62.60	42.45	295.38	57.36	34.98	92.34	دول أخرى:	
Russia	0.00	0.00	0.00	0.00	0.00	0.00	0.00	0.00	روسيا	
Belgium	0.00	0.00	0.00	0.00	0.00	0.00	0.00	0.00	بلجيكا	
Germany	0.00	0.00	0.00	0.00	0.00	0.00	0.00	0.00	ألمانيا	
Japan	0.00	0.00	0.00	0.00	0.00	0.00	0.00	0.00	اليابان	
South Korea	0.00	0.00	0.00	0.00	0.00	0.00	0.00	0.00	كوريا الجنوبية	
China	50.74	105.68	54.55	37.16	248.13	0.00	24.19	24.19	الصين	
India	13.07	16.77	4.69	0.17	34.70	50.36	0.00	50.36	الهند	
Iran	1.79	0.91	1.95	0.00	4.65	0.00	0.00	0.00	إيران	
Canada	0.00	0.00	0.00	0.00	0.00	0.00	0.00	0.00	كندا	
Turkey	0.93	0.43	1.41	5.12	7.89	0.00	10.79	10.79	تركيا	
Others	0.00	0.00	0.00	0.00	0.00	0.00	0.00	0.00	أخرى	
Commodity Grants	163.23	72.49	95.95	96.00	427.67	19.20	19.20	38.40	منح سلع	
Total	291.17	318.55	302.54	353.27	1,265.22	199.69	207.81	407.49	المجموع	

\* Adjusted  
 \*\* Provisional

\* بيانات معدلة  
 \*\* بيانات أولية

جدول رقم (3) Table No.(3)  
 Loans Repayments  
 سداد القروض  
 (بالمليارات الامريكى) (IN US\$ MILLIONS)

	2011*				2011	2012**		2012	
	الربع الاول 1st. Q.	الربع الثاني 2nd. Q.	الربع الثالث 3rd. Q.	الربع الرابع 4th. Q.		الربع الاول 1st. Q.	الربع الثاني 2nd. Q.		
International Organizations :	18.32	17.72	25.90	13.59	75.52	39.55	18.80	58.34	المؤسسات الدولية :
I M F	0.80	4.20	0.00	0.00	5.00	0.00	6.66	6.66	قروض صندوق النقد الدولي
I.B.R.D & I.D.A loans	0.00	0.00	0.00	0.00	0.00	0.00	0.00	0.00	قروض البنك الدولي وبنية التنمية الدولية
African Development Bank	0.00	0.00	0.00	0.00	0.00	0.00	0.00	0.00	بنك التنمية افريقي
African Development Fund	0.00	0.00	0.00	0.00	0.00	0.00	0.00	0.00	صندوق التنمية افريقي
A.M.F	2.33	6.78	13.61	5.05	27.76	19.12	6.33	25.44	صندوق الثقة العربي
O.P.E.C	0.00	0.00	0.00	0.00	0.00	0.00	0.00	0.00	منظمة الدول المصدرة للنفط
European Invest. Bank	0.00	0.00	0.00	0.00	0.00	0.00	0.00	0.00	المجموعة الاقتصادية الاربوية
Arab Fund For Eco. &Social Dev.	8.48	6.75	7.06	2.81	25.09	13.86	5.81	19.67	الصندوق العربي للاشياء الاقتصادية والاجتماعي
I.F.A.D	0.87	0.00	0.82	1.07	2.76	0.00	0.00	0.00	الصندوق الدولي للاشياء الزراعي
Islamic Development Bank	5.84	0.00	4.41	4.67	14.92	6.57	0.00	6.57	بنك التنمية الاسلامي
INTERSAT	0.00	0.00	0.00	0.00	0.00	0.00	0.00	0.00	المنظمة الدولية للاقمار الصناعية
Support Fund	0.00	0.00	0.00	0.00	0.00	0.00	0.00	0.00	صندوق الماطين
F.A.O.	0.00	0.00	0.00	0.00	0.00	0.00	0.00	0.00	منظمة الاغذية و الزراعة
Arab Countries :	7.59	17.93	13.86	6.59	45.97	6.64	15.90	22.54	الدول العربية :
A. R. E.	0.00	0.00	0.00	0.00	0.00	0.00	0.00	0.00	جمهورية مصر العربية
Abu Dhabi Fund	0.47	6.02	0.00	6.59	13.08	0.00	0.00	0.00	صندوق ابوظبي
Irag	0.00	0.00	0.00	0.00	0.00	0.00	0.00	0.00	العراق
Arab Investment Authority	0.00	0.00	0.00	0.00	0.00	0.00	0.00	0.00	الهيئة العربية للاستثمار
Libya	0.00	0.00	0.00	0.00	0.00	0.00	0.00	0.00	ليبيا
Saudi Fund	0.00	8.36	7.58	0.00	15.94	0.00	15.90	15.90	الصندوق السعودي
Kuwaiti Fund	7.12	3.55	6.28	0.00	16.96	6.64	0.00	6.64	الصندوق الكويتي
Kuwaiti Govt.	0.00	0.00	0.00	0.00	0.00	0.00	0.00	0.00	الحكومة الكويتية
Arab Banking Corporation	0.00	0.00	0.00	0.00	0.00	0.00	0.00	0.00	المؤسسة العربية المصرفية
Arab Organization for Agric. Dev.	0.00	0.00	0.00	0.00	0.00	0.00	0.00	0.00	المنظمة العربية للتنمية الزراعية
Oman	0.00	0.00	0.00	0.00	0.00	0.00	0.00	0.00	عمان
Other Countries:	44.48	5.97	1.39	3.08	54.92	10.00	12.07	22.07	بقول اخرى :
Russia	0.00	0.00	0.00	0.00	0.00	0.00	0.00	0.00	روسيا
Czechoslovakia	0.00	0.00	0.00	0.00	0.00	0.00	0.00	0.00	تشيكوسلوفاكيا
Germany	0.00	0.00	0.00	0.00	0.00	0.00	0.00	0.00	ألمانيا
Romania	0.00	0.00	0.00	0.00	0.00	0.00	0.00	0.00	رومانيا
Japan	0.00	0.00	0.00	0.00	0.00	0.00	0.00	0.00	اليابان
SouthKorea	0.00	0.00	0.00	0.00	0.00	0.00	0.00	0.00	كوريا الجنوبية
India	0.00	0.00	0.00	0.00	0.00	7.73	0.00	7.73	الهند
Turkey	1.41	0.00	1.39	3.08	5.88	2.27	0.00	2.27	تركيا
China	43.07	5.97	0.00	0.00	49.04	0.00	6.07	6.07	الصين
Beyrouth Bank	0.00	0.00	0.00	0.00	0.00	0.00	0.00	0.00	بنك بيروت
Iran	0.00	0.00	0.00	0.00	0.00	0.00	6.00	6.00	اليران
Malaysia	0.00	0.00	0.00	0.00	0.00	0.00	0.00	0.00	ماليزيا
Total	70.40	41.62	41.15	23.25	176.42	56.18	46.77	102.95	المجموع

\* Adjusted  
 \*\* Provisional

\* بيانات معدلة  
 \*\* بيانات أولية

جدول رقم (4) Table No.(4)  
 العمليات الجارية غير المنظورة Current Invisibles Transactions  
 (بملايين الدولارات الأمريكية) ( In U S \$ Millions)

	2011 *				2011*	2012 **		2012	
	الربع الأول 1st Q.	الربع الثاني 2nd Q.	الربع الثالث 3rd Q.	الربع الرابع 4th Q.		الربع الأول 1st Q.	الربع الثاني 2nd Q.		
<b>مدفوعات غير منظورة</b>									
<b>1 - الخدمات :</b>	<b>1,406.09</b>	<b>1,264.27</b>	<b>795.11</b>	<b>830.48</b>	<b>4,295.94</b>	<b>928.02</b>	<b>948.57</b>	<b>1,876.58</b>	
Travel	162.02	326.42	250.97	197.55	936.96	234.48	291.76	526.25	السفر
Transportation	213.30	210.49	258.43	241.38	923.59	195.86	244.84	440.69	النقل
Communication Services	0.14	2.84	1.78	7.40	12.16	3.12	0.31	3.43	خدمات الاتصال
Construction Services	0.86	1.84	0.00	4.14	6.84	2.49	1.78	4.27	خدمات التشييد
Insurance Services	0.12	6.93	4.98	0.60	12.62	1.07	1.20	2.26	التأمين
Financial Services	0.27	5.05	16.33	0.90	22.54	3.85	0.75	4.60	خدمات مالية
Computer & Information Services	0.65	0.19	0.38	0.63	1.85	0.76	1.29	2.05	خدمات الحاسب الآلي والمعلومات
Royalties & Licenses Services	0.00	1.42	0.00	0.00	1.42	0.00	0.00	0.00	رسوم التراخيص والامتياز
Other Business Services	5.78	3.54	7.13	3.88	20.32	0.23	2.55	2.78	خدمات أعمال أخرى
Personal, Cultural and Recreational Services	0.06	0.21	0.10	0.03	0.40	0.01	0.00	0.02	خدمات شخصية ، ثقافية و ترفيهية
Govt. Services n.i.e.	27.67	40.86	51.19	94.61	214.33	27.42	39.91	67.33	خدمات حكومية لم تدرج في مكان آخر
<b>2 - الدخل :</b>	<b>667.44</b>	<b>423.20</b>	<b>31.41</b>	<b>74.25</b>	<b>1,196.30</b>	<b>286.55</b>	<b>180.73</b>	<b>467.28</b>	
Compensation of employees	0.73	0.87	0.05	0.05	1.71	0.12	5.03	5.15	تعويضات العاملين
<b>Investment Income:</b>	<b>666.71</b>	<b>422.33</b>	<b>31.36</b>	<b>74.19</b>	<b>1,194.59</b>	<b>286.43</b>	<b>175.70</b>	<b>462.13</b>	<b>عائدات استثمار:</b>
Direct investment income	609.80	387.81	0.65	13.02	1,011.27	111.80	16.48	128.28	عائدات الاستثمار المباشر
Portfolio investment income	0.38	10.49	7.11	17.46	35.44	38.76	37.39	76.15	الدخل من الدين (فوائد)
Others	56.54	24.03	23.59	43.72	147.88	135.87	121.83	257.70	أخرى
<b>3 - Current transfers</b>	<b>327.78</b>	<b>241.29</b>	<b>172.42</b>	<b>205.13</b>	<b>946.62</b>	<b>172.18</b>	<b>183.45</b>	<b>355.63</b>	<b>التحويلات الجارية</b>
Official Transfers	3.89	1.83	0.01	0.00	5.73	9.00	0.02	9.02	تحويلات حكومية
Private Sector	323.89	239.46	172.41	205.13	940.89	163.19	183.42	346.61	تحويلات خاصة
<b>Invisibles Receipts</b>	<b>660.33</b>	<b>853.81</b>	<b>688.59</b>	<b>708.34</b>	<b>2,911.06</b>	<b>533.29</b>	<b>434.40</b>	<b>967.69</b>	<b>مدفوعات غير منظورة</b>
<b>1 - Services</b>	<b>168.50</b>	<b>263.45</b>	<b>140.91</b>	<b>265.61</b>	<b>838.47</b>	<b>102.05</b>	<b>69.70</b>	<b>171.75</b>	<b>الخدمات :</b>
Travel	28.03	18.98	14.34	123.64	184.99	25.83	11.39	37.22	السفر
Transportation	3.09	13.60	3.01	0.29	19.98	0.13	3.49	3.63	النقل
Communication Services	0.00	32.07	3.94	3.74	39.75	12.16	4.95	17.11	خدمات الاتصال
Construction Services	12.63	12.25	5.01	2.63	32.51	5.98	1.25	7.23	خدمات التشييد
Insurance Services	0.02	4.63	0.19	3.17	8.01	0.06	0.02	0.08	التأمين
Financial Services	0.81	0.03	0.86	3.25	4.95	2.02	5.83	7.85	خدمات مالية
Computer & Information Services	0.00	0.00	3.46	0.00	3.46	0.33	0.00	0.33	خدمات الحاسب الآلي والمعلومات
Royalties & Licenses Services	0.00	0.00	2.11	0.15	2.27	0.00	0.00	0.00	رسوم التراخيص والامتياز
Other Business Services	1.61	5.97	0.03	1.84	9.45	5.86	2.73	8.60	خدمات أعمال أخرى
Personal, Cultural and Recreational Services	0.05	0.31	0.20	0.00	0.57	0.00	0.00	0.00	خدمات شخصية ، ثقافية و ترفيهية
Govt. Services n.i.e.	122.27	175.61	107.76	126.89	532.53	49.68	40.03	89.71	خدمات حكومية لم تدرج في مكان آخر
<b>2 - الدخل :</b>	<b>1.65</b>	<b>1.20</b>	<b>2.25</b>	<b>8.45</b>	<b>13.55</b>	<b>4.22</b>	<b>6.46</b>	<b>10.68</b>	
Compensation of Employees	0.29	0.01	0.09	3.90	4.29	0.00	0.01	0.01	تعويضات العاملين
<b>Investment income</b>	<b>1.36</b>	<b>1.19</b>	<b>2.16</b>	<b>4.54</b>	<b>9.26</b>	<b>4.22</b>	<b>6.45</b>	<b>10.67</b>	<b>عائدات استثمار</b>
Government Income	0.00	0.00	0.00	0.00	0.00	0.00	0.00	0.00	عائدات الحكومة
Direct investment income	0.21	0.07	0.04	2.37	2.69	1.62	0.01	1.63	عائدات الاستثمار المباشر
Portfolio investment income	1.11	1.05	1.60	1.56	5.33	1.57	6.11	7.68	عائدات استثمار المحافظة
Others	0.04	0.07	0.52	0.62	1.25	1.03	0.33	1.36	أخرى
<b>3 - Current transfers</b>	<b>490.18</b>	<b>589.15</b>	<b>545.43</b>	<b>434.28</b>	<b>2,059.04</b>	<b>427.02</b>	<b>358.24</b>	<b>785.26</b>	<b>التحويلات الجارية</b>
<b>General Government</b>	<b>182.65</b>	<b>149.79</b>	<b>192.79</b>	<b>153.70</b>	<b>678.93</b>	<b>100.36</b>	<b>128.38</b>	<b>228.74</b>	<b>الحكومة العامة</b>
Official Transfers (Commodity)	163.23	72.49	95.95	96.00	427.67	19.20	19.20	38.40	منح سلعية
Official Transfers (cash)	15.62	68.86	94.63	52.65	231.76	66.86	91.55	158.41	منح نقدية
Other Transfers	3.80	8.43	2.22	5.05	19.50	14.30	17.63	31.93	تحويلات أخرى
<b>Private Transfers</b>	<b>307.54</b>	<b>439.36</b>	<b>352.64</b>	<b>280.57</b>	<b>1,380.11</b>	<b>326.66</b>	<b>229.86</b>	<b>556.52</b>	<b>القطاع الخاص</b>
Workers remittances	128.93	93.36	104.31	111.05	437.65	100.61	64.61	165.22	تحويلات العاملين بالخارج
Cash Grants	53.23	167.29	90.97	53.62	365.10	65.26	53.69	118.95	منح نقدية
Other Transfers	125.38	178.71	157.36	115.91	577.37	160.79	111.56	272.35	منح أخرى
<b>Invisible Deficit or Surplus</b>	<b>-745.76</b>	<b>-410.46</b>	<b>-106.52</b>	<b>-122.14</b>	<b>-1,384.88</b>	<b>-394.73</b>	<b>-514.16</b>	<b>-908.89</b>	<b>العجز أو الفائض</b>

\* Adjusted

\*\* Provisional

\* بيانات محملة

\*\* بيانات أولية

جدول رقم (5) Table No.(5)  
 The Position of Public Sector Loans  
 موقف قروض القطاع العام  
 (بالمليون دولار الأمريكي) (IN US\$)

International Organizations:	أصل القرض حتى	المحريات خلال أبريل - يونيو 2012	حصة المحريات حتى 30/6/2012	المعاد خلال أبريل - يونيو 2012	حصة المعاد حتى * 30/6/2012	التزامات المعاد القائمة حتى 30/6/2012	الرصيد المتبقى حتى 30/6/2012م	
	31/12/2011	Drawings During April-June, 2012	Cumulative Drawings as at 30/6/2012	Repayments During April-June, 2012	Cumulative Repayments as at 30/6/2012	Out-Standing as at 30/6/2012	Balance as at 30.6.2012	
IDA	1,344.0	0.0	1,342.0	0.0	54.0	1,288.0	2.0	المنظمات الدولية:
IFAD	239.5	2.8	215.2	0.0	51.0	164.2	24.3	هيئة التنمية الدولية
IMF & Trust Fund	1,498.4	0.0	1,494.0	6.7	1,122.7	371.3	4.4	صندوق الدولي للأمن الزراعي
Islamic Development Bank	522.0	10.4	458.2	0.0	89.6	368.7	63.8	صندوق النقد الدولي
O.P.E.C. (Multi-loans)	210.0	3.4	191.2	0.0	125.0	66.2	18.8	بنك التنمية الإسلامي (قروض معقدة) أوبك
AMF	392.0	0.0	392.0	6.3	136.4	255.6	0.0	صندوق النقد العربي
Arab Fund for Eco. & Soc. Dev.	1,540.0	17.3	1,390.1	5.8	394.7	995.4	149.9	صندوق التنمية العربي للتنمية الاقتصادية والاجتماعية
African Development Fund	293.0	0.0	293.0	0.0	15.0	278.0	0.0	صندوق التنمية الإفريقي
African Development Bank	134.0	0.0	134.0	0.0	40.0	94.0	0.0	بنك التنمية الإفريقي
European Investment Bank	55.0	0.0	55.0	0.0	0.7	54.3	0.0	البنك الأوروبي للاستثمار
<b>Sub -Total</b>	<b>6,227.9</b>	<b>33.9</b>	<b>5,964.7</b>	<b>18.8</b>	<b>2,029.0</b>	<b>3,935.7</b>	<b>263.2</b>	<b>المجموع</b>
Paris Club								تالي يرين
Austria	235.0	0.0	235.0	0.0	0.0	235.0	0.0	النمسا
Belgium	211.0	0.0	210.0	0.0	45.0	165.0	1.0	بلجيكا
Canada	9.0	0.0	9.0	0.0	0.1	8.9	0.0	كندا
Denmark	77.0	0.0	77.0	0.0	0.0	77.0	0.0	الدنمارك
France	397.0	0.0	393.0	0.0	5.0	388.0	4.0	فرنسا
Germany	102.0	0.0	102.0	0.0	2.0	100.0	0.0	ألمانيا
Irish Govt	2.0	0.0	2.0	0.0	0.1	1.9	0.0	أيرلندا
Italy	302.0	0.0	302.0	0.0	48.0	254.0	0.0	إيطاليا
Japan	398.0	0.0	398.0	0.0	5.0	393.0	0.0	اليابان
Netherlands	91.0	0.0	91.0	0.0	0.7	90.3	0.0	هولندا
Norway	38.4	0.0	38.0	0.0	0.0	38.0	0.4	النرويج
Russia	15.0	0.0	15.0	0.0	0.0	15.0	0.0	روسيا
Spain	20.0	0.0	20.0	0.0	0.0	20.0	0.0	إسبانيا
Switzerland	125.0	0.0	125.0	0.0	7.0	118.0	0.0	سويسرا
U.K.	305.0	0.0	305.0	0.0	6.0	299.0	0.0	المملكة المتحدة
U.S.A.	653.0	0.0	653.0	0.0	38.0	615.0	0.0	الولايات المتحدة
<b>Sub -Total</b>	<b>2,980.4</b>	<b>0.0</b>	<b>2,975.0</b>	<b>0.0</b>	<b>156.9</b>	<b>2,818.1</b>	<b>5.4</b>	<b>المجموع</b>

\* Do not include interest

\* لا يشمل الفوائد

Table No. (5) Cont'd

	اصل القرض حتى 31/12/2011		المحويات خلال أبريل - يونيو 2012		جبهة المحويات حتى 30/6/2012		المعاد خلال أبريل - يونيو 2012		جبهة المعاد حتى 30/6/2012 *		التزامات المعاد القائمة حتى 30/6/2012		الرصيد المتبقي حتى 30.6.2012	
	Commitments as at 31/12/2011	Drawings During April-June 2012	Cumulative Drawings as at 30/6/2012	Repayments During April-June 2012	Cumulative Repayments as at 30/6/2012	Out-Standing Debt as at 30/6/2012	Balance as at 30.6.2012							
<b>الدول العربية</b>														
Arab Countries														
Abu Dhabi Fund	486.0	1.2	359.2	0.0	62.0	297.2	126.8	صندوق أبوظبي						
Abu Dhabi GOV.	115.0	0.0	115.0	0.0	0.0	115.0	0.0	حكومة أبوظبي						
Kuwaiti Fund	714.4	5.3	606.4	0.0	188.6	417.8	108.0	الصندوق الكويتي						
Kuwaiti Govt	427.0	0	427.0	0.0	5.0	422.0	0.0	حكومة الكويت						
Saudi Fund	524.9	21.6	495.7	15.9	130.9	364.8	29.2	الصندوق السعودي للتنمية						
Saudi Gov. (SAMA)	1,048.2	0.0	1,048.0	0.0	0.0	1,048.0	0.2	مؤسسة النقد العربي السعودي						
Algeria	83.1	0.0	83.0	0.0	0.1	82.9	0.1	مصر						
Iraq	105.0	0.0	105.0	0.0	33.0	72.0	0.0	الجزائر						
Libya	522.3	0.0	511.0	0.0	260.0	251.0	11.3	العراق						
Oman	106.0	0.0	105.0	0.0	0.2	104.8	1.0	لبنان						
Qatar	29.0	0.0	29.0	0.0	0.0	29.0	0.0	عمان						
<b>Sub-Total</b>	<b>4,160.9</b>	<b>28.2</b>	<b>3,884.4</b>	<b>15.9</b>	<b>679.8</b>	<b>3,204.6</b>	<b>276.5</b>	<b>الجموع</b>						
<b>Other Countries</b>								<b>دول اخرى</b>						
Czech Republic	39.0	0.0	39.0	0.0	13.0	26.0	0.0	النميك						
Hungary	10.0	0.0	10.0	0.0	4.0	6.0	0.0	المجر						
Croatia Govt	40.0	0.0	40.0	0.0	0.0	40.0	0.0	حكومة كرواتيا						
Poland	20.1	0.0	20.0	0.0	0.0	20.0	0.1	بولندا						
Romania	176.4	0.0	126.0	0.0	0.0	126.0	50.4	رومانيا						
China	4,431.0	24.2	3,265.6	6.1	1,252.1	2,013.5	1,165.4	الصين						
India	581.0	0.0	507.0	0.0	13.7	493.3	74.0	الهند						
Malaysia	249.0	0.0	249.0	0.0	197.0	52.0	0.0	ماليزيا						
Pakistan	10.0	0.0	10.0	0.0	0.0	10.0	0.0	باكستان						
Turkey	114.0	10.8	104.8	0.0	48.3	56.5	9.2	تركيا						
Croatia	40.0	0.0	40.0	0.0	0.0	40.0	0.0	يوغوسلافيا (كرواتيا)						
Serbia	43.0	0.0	43.0	0.0	14.0	29.0	0.0	يوغوسلافيا (صربيا)						
Iran	206.0	0.0	204.0	6.0	6.0	198.0	2.0	ايران						
<b>Sub -Total</b>	<b>5,959.5</b>	<b>35.0</b>	<b>4,658.4</b>	<b>12.1</b>	<b>1,548.1</b>	<b>3,110.3</b>	<b>1,301.2</b>	<b>المجموع</b>						
<b>Grand Total</b>	<b>19,328.7</b>	<b>97.1</b>	<b>17,482.4</b>	<b>46.77</b>	<b>4,413.81</b>	<b>13,068.6</b>	<b>1,846.3</b>	<b>المجموع الكلي</b>						

\* Do not include interest

\* لا يشمل الفوائد

تابع جدول رقم (5)



جدول رقم (6) Table No. (6)

Trade and Payments Agreement With the Central Bank of Egypt (Combined A/C)

اتفاقية التجارة والدفع مع البنك المركزي المصري (الحساب المشترك)

(الآلاف الدولارات الحسابية) (C.L. 0.000's)

	2011				2012		
	الربع الأول 1st Q.	الربع الثاني 2st Q.	الربع الثالث 3rd Q.	الربع الرابع 4th Q.	الربع الأول 1st. Q.	الربع الثاني 2nd Q.	
Exports	0.00	0.00	0.00	0.00	0.00	0.00	الصادرات
Imports	0.00	0.00	0.00	0.00	0.00	0.00	الواردات
<u>Trade Balance</u>	0.00	0.00	0.00	0.00	0.00	0.00	<u>الميزان التجاري</u>
<u>Services A/C</u>	<u>0.00</u>	<u>0.00</u>	<u>0.00</u>	<u>0.00</u>	<u>0.00</u>	<u>0.00</u>	<u>حساب الخدمات</u>
Invisible Receipts	0.00	0.00	0.00	0.00	0.00	0.00	متحصلات
Invisible Payments	0.00	0.00	0.00	0.00	0.00	0.00	مدفوعات
Overall Balance	0.00	0.00	0.00	0.00	0.00	0.00	الميزان الكلي

جدول رقم (7) Table No (7)  
رصيد الائتمانات في حساب العلاقات الثنائية الرسمية  
Outstanding Balance of Official Bilateral Accounts  
الألف الجنيهات السودانية (SDG,000'S)

	2011				2012		
	مارس March	يونيو June	سبتمبر Sep	ديسمبر Dec.	مارس March	يونيو June	
<b>East European Countries</b>							
Soviet Loan A/C	(27,670,824.36)	(26,472,281.94)	(26,112,832.48)	(25,981.37)	(26,320.02)	(43,181.95)	حساب القرض السوفيتي حساب القرض الخاص الألماني
German.D.Rep.Special A/C	-	-	-	-	-	-	حساب القرض الألماني
Romanian Loan A/C.	(2,667,744.14)	(2,553,200.83)	(2,483,785.87)	(2,458.40)	(2,523.80)	(4,103.15)	حساب القرض الروماني
Hungarian Loan A/C.	(20,327,173.96)	(19,439,058.29)	(19,439,058.29)	(19,439.06)	(19,439.06)	(32,177.67)	حساب القرض المجري
Yugoslav Loan A/C	-	-	-	-	-	-	حساب القرض اليوغسلافي
Bulgarian Loan A/C.	(2,990,929.75)	(2,860,594.57)	(2,848,812.98)	(2,844.50)	(2,855.60)	(4,714.26)	حساب القرض البلغاري
Croatian Loan A/C.	(21,415,466.64)	(20,479,802.32)	(20,479,802.32)	(20,479.80)	(20,479.80)	(33,900.43)	حساب القرض الكرواتي
<b>Total East European Countries Position</b>	<b>(75,072,138.85)</b>	<b>(71,804,937.95)</b>	<b>(71,364,291.94)</b>	<b>(71,203.13)</b>	<b>(71,618.28)</b>	<b>(118,077.47)</b>	مجموع موقف دول شرق أوروبا
Libyan Loan A/C.	-	-	-	-	-	-	حساب القرض الليبي
P.T.A A/C.	598,700.54	572,542.88	572,542.88	572.54	572.54	947.73	حساب التجارة التفضيلية
Syria	(21,484.14)	(20,545.48)	(20,545.48)	(20.55)	(20.55)	(34.01)	سوريا
Arab Republic of Egypt (Combined A/C )	9,670,949.93	9,160,231.60	9,160,231.60	9,110.41	9,110.41	15,080.20	جمهورية مصر العربية الحساب المشترك
<b>Grand Total</b>	<b>(64,823,972.52)</b>	<b>(62,092,708.95)</b>	<b>(61,652,062.94)</b>	<b>(61,540.73)</b>	<b>(61,955.87)</b>	<b>(102,083.54)</b>	المجموع الكلي

\* Since July 2007 the Sudanese Dinar Changed to Sudanese Pounds

1 SDG = 100 SDD

Figures in parentheses are minus

\*منذ يوليو 2007 تحول قيمة الدينار السوداني الى الجنيه السوداني

1 جنيهه سوداني = 100 دينار سوداني

الأرقام بين قوسين تعني علامة سالب

**جدول رقم ( 8 ) Table No.**  
**ملخص التجارة الخارجية**  
**Summary of Foreign Trade**  
**(Value in U.S.\$ Millions)**  
**(القيمة بملايين الدولارات الامريكية)**

Period	الصادرات Exports	الواردات* Imports	الميزان التجاري Trade Balance	الفترة
2001	1,698.70	2,300.90	(602.20)	2001
2002	1,949.10	2,446.40	(497.30)	2002
2003	2,542.20	2,881.90	(339.70)	2003
2004	3,777.80	4,075.20	(297.40)	2004
2005	4,824.30	6,756.80	(1,932.50)	2005
2006	5,656.60	8,073.50	(2,416.90)	2006
2007	8,879.19	8,775.50	103.69	2007
2008	11,570.50	9,351.50	2,219.00	2008
2009	8,257.10	9,690.90	(1,433.80)	2009
2010	11,404.30	10,044.77	1,359.53	2010
2011	9,694.05	9,230.95	463.10	2011
<b>2012</b>	<b>1,859.72</b>	<b>4,406.94</b>	<b>(2,547.22)</b>	<b>2012</b>
January	293.17	633.55	(340.38)	يناير
February	291.60	679.96	(388.36)	فبراير
March	299.14	645.05	(345.91)	مارس
April	392.14	816.21	(424.07)	ابريل
May	323.44	894.42	(570.98)	مايو
June	260.22	737.75	(477.53)	يونيو

\* C I F

جدول رقم ( 9 ) Table No. ( 9 )  
 الصادرات حسب السلع Exports By Commodities  
 (القيمة بملائين الدولارات والنسبة المئوية للصادرات)  
 (Value In U.S.\$ Million and Percentage of Total Exports)

Commodity السلعة	الوحدة Unit	2011*				2011*	2012**		2012
		الربع الأول 1st. Q.	الربع الثاني 2nd Q.	الربع الثالث 3rd Q.	الربع الرابع 4th Q.		الربع الأول 1st. Q.	الربع الثاني 2nd Q.	
البنزين ومنتجاته Petroleum & Petroleum Products	القيمة value	3,144.70	3,480.80	600.60	78.20	7,304.30	110.18	14.48	124.66
	%	86.92	87.70	46.87	9.53	75.39	12.47	1.48	6.70
قطن Cotton	القيمة value	2.39	11.87	12.04	0.73	27.03	2.00	4.90	6.90
	%	0.07	0.30	0.94	0.09	0.28	0.23	0.50	0.37
صمغ عربي Gum Arabic	القيمة value	20.74	19.67	22.22	19.15	81.78	20.29	23.14	43.43
	%	0.57	0.50	1.73	2.33	0.84	2.30	2.37	2.34
فول سوداني Groundnuts	القيمة value	0.71	0.18	0.03	0.07	0.99	0.60	1.50	2.10
	%	0.02	0.00	0.00	0.01	0.01	0.07	0.15	0.11
سمسم Sesame	القيمة value	96.92	43.22	44.49	38.64	223.27	36.34	40.16	76.50
	%	2.68	1.09	3.47	4.71	2.30	4.11	4.12	4.11
الذهب Gold	القيمة value	246.90	285.60	445.10	464.20	1,441.80	587.75	703.20	1,290.95
	%	6.82	7.20	34.73	56.58	14.88	66.49	72.06	69.42
امصال Cakes & Meals	القيمة value	1.23	0.56	1.14	1.08	4.01	0.50	0.93	1.43
	%	0.03	0.01	0.09	0.13	0.04	0.06	0.10	0.08
زيوت نباتية Vegetable Oil	القيمة value	0.04	0.11	0.06	0.02	0.23	0.16	0.41	0.57
	%	0.00	0.00	0.00	0.00	0.00	0.02	0.44	0.03
حاصلات حيوانية ولحوم Livestock & Meat	القيمة value	41.36	50.82	74.20	135.03	301.41	91.76	101.88	193.64
	%	1.14	1.28	5.79	16.46	3.11	10.38	10.44	10.41
اخرى Others	القيمة value	63.09	75.97	81.63	83.33	304.02	34.34	85.20	119.54
	%	1.74	1.91	6.37	10.16	3.14	3.88	8.73	6.43
المجموع Total	القيمة value	3,618.08	3,968.80	1,281.51	820.45	9,688.84	883.91	975.80	1,859.71
	%	100.00	100.00	100.00	100.00	100.00	100.00	100.40	100.00

\* Provisional  
 \*\* Adjusted

\* بيانات محولة  
 \*\* بيانات أولية

Table No. (10) جدول رقم (10)  
 الصادرات حسب السلع (القيمة بملايين الدولارات)  
 Exports By Commodities (Value In U.S.\$ Million and Percentage of Total Exports)  
 (القيمة بملايين الدولارات والنسبة المئوية للمجموع الصادرات)

Commodity	القيمة بملايين الدولارات Value In U.S.\$ Millions				النسبة المئوية للمجموع الصادرات As Percentage of Total Exports							السلعة
	2009 *	2010 *	2011 *	2012 Q2**	2009	2010	2011	2012 Q2**				
Crude Oil	6,879.83	9,406.04	7,003.50	0.00	83.32	82.48	72.28	0.00	بتترول خام			
Benzene	23.78	248.86	272.83	96.40	0.29	2.18	2.82	5.18	بنزين			
Kerosene	0.10	0.00	0.00	0.00	0.00	0.00	0.00	0.00	كروسين			
Light Gas	0.00	0.00	0.00	0.00	0.00	0.00	0.00	0.00	الغاز الطبيعي			
Naphtha	0.00	0.00	18.07	0.00	0.00	0.00	0.19	0.00	نافتا			
Furnace	15.19	9.12	0.00	26.45	0.18	0.08	0.00	1.42	فرنس			
Mixed Butagas	2.92	15.61	9.43	1.82	0.04	0.14	0.10	0.10	غاز مخلوط			
Others Petroleum Products	119.22	15.57	0.53	0.00	1.44	0.14	0.01	0.00	منتجات بترولية اخرى			
Cotton	43.01	34.00	27.03	5.52	0.52	0.30	0.28	0.30	القطن			
Gum Arabic	33.06	23.78	81.78	35.52	0.40	0.21	0.84	1.91	الصمغ العربي			
Dura	0.00	0.22	18.48	1.91	0.00	0.00	0.19	0.10	الذرة			
Sesame	143.34	167.26	223.27	81.53	1.74	1.47	2.30	4.38	السمسم			
Ethanol	0.00	16.03	15.39	4.00	0.00	0.14	0.16	0.22	الايثانول			
Groundnuts	0.00	0.20	0.99	0.98	0.00	0.00	0.01	0.05	الفول السوداني			
Vegetable Oil	0.00	0.14	0.23	0.46	0.00	0.00	0.00	0.02	الزيوت النباتية			
Cake and Meals	0.00	2.60	4.01	1.40	0.00	0.02	0.04	0.08	الامياز			
Melon Seeds	5.08	2.60	8.49	3.32	0.06	0.02	0.09	0.18	حب بطيخ			
Karkadeh (Hibiscus )	9.21	6.97	17.30	6.44	0.11	0.06	0.18	0.35	الكردي			
Livestock	179.46	135.88	294.40	152.57	2.17	1.19	3.04	8.20	الحيوانات الحية			
Meat	10.71	43.52	7.01	9.45	0.13	0.38	0.07	0.51	اللحوم			
Hides and Skins	16.58	13.97	39.67	16.56	0.20	0.12	0.41	0.89	الجلود			
Sugar	18.49	0.00	2.87	0.00	0.22	0.00	0.03	0.00	السكر			
Molasses	0.00	0.00	9.75	0.00	0.00	0.00	0.10	0.00	المولاس			
Yarn	0.00	0.00	0.00	0.00	0.00	0.00	0.00	0.00	الغزل			
Gold	403.41	1,018.03	1,441.68	1,290.95	4.89	8.93	14.88	69.42	الذهب			
Iron Scrap	3.51	3.47	4.23	6.13	0.04	0.03	0.04	0.33	حديد خردة			
Others	350.22	240.45	187.90	118.30	4.24	2.11	1.94	6.36	اخرى			
Total	8,257.12	11,404.32	9,688.84	1,859.70	100.00	100.00	100.00	100.00	المجموع			

\* Adjusted Data  
 \*\* Provisional

\* بيانات محولة  
 \*\* بيانات أولية

جدول رقم ( 11 )  
**Imports By Commodities حسب السلع**  
 الواردات حسب السلع (القيمة بملايين الدولارات والنسبة المئوية للواردات)  
 (Value In U.S.\$ Million and Percentage of Total Imports)

Commodities	القيمة بملايين الدولارات Value In U.S.\$ Millions					النسبة المئوية للواردات As Percentage of Total Imports					السلع
	2009 *	2010 *	2011 *	Q 2 - 2012 **	2009	2010	2011	Q 2 - 2012 **			
Tea	125.8	75.6	61.5	21.6	1.3	0.8	0.7	0.5	شاي		
Coffee	34.8	38.4	36.0	16.3	0.4	0.4	0.4	0.4	بن		
Animal & Vegetable Oils	133.2	152.4	147.6	66.7	1.4	1.5	1.6	1.5	زيوت نباتية و حيوانية		
Wheat & Wheat flour	696.0	976.9	711.3	351.7	7.2	9.7	7.7	8.0	قمح ودقيق قمح		
Lentils	28.3	28.7	40.4	23.4	0.3	0.3	0.4	0.5	عدس		
Other foodstuffs	619.9	1,093.8	891.2	331.8	6.4	10.9	9.6	7.5	مواد غذائية اخرى		
Drinks And Tobacco	69.7	77.5	68.4	28.5	0.7	0.8	0.7	0.6	مشروبات و تبغ		
Medicines	299.7	349.2	375.8	160.5	3.1	3.5	4.1	3.6	الوية		
Other Chemicals	559.8	618.5	687.1	182	5.8	6.2	7.4	4.1	كيماويات اخرى		
Petroleum products	325.6	427.5	735.2	538.4	3.4	4.3	8.0	12.2	منتجات بترولية		
Other Raw Materials	159.6	161.5	187.0	128.2	1.6	1.6	2.0	2.9	مواد خام اخرى		
Manufactured Goods	2,491.9	2,037.0	1,789.2	984.3	25.7	20.3	19.4	22.3	مصنوعات		
Machinery and Equipments	2,609.2	2,348.7	2,323.4	930.1	26.9	23.4	25.2	21.1	الات و معدات		
Transport Equipments	1,195.5	1,225.3	889.5	533.1	12.3	12.2	9.6	12.1	وسائل النقل		
Textiles	341.9	382.0	276.8	108.1	3.5	3.8	3.0	2.5	منسوجات		
Others	0.0	51.8	15.8	2.0	0.0	0.5	0.2	0.0	اخرى		
Total	9,690.9	10,044.8	9,236.0	4,406.8	100.0	100.0	100.0	100.0	المجموع		

\* Adjusted Data

\*\* Provisional

\* بيانات معدلة  
 \*\* بيانات اولية

**جدول رقم ( 12 ) Table No.**  
**التوزيع الجغرافي للمستوردين خلال الفترة 2009 - 2012**  
**Sudan's Direction of Exports During The period 2009 - 2012**  
**(القيمة بملايين الدولارات والنسبة المئوية للمصدرات)**  
**(Value In U.S.\$ Million and Percentage of Total Exports)**

Country	القيمة بملايين الدولارات Value In U.S.\$ Millions				النسبة المئوية للمصدرات As Percentage of total Exports				القطر
	2009 *	2010 *	2011 *	2012 Q2**	2009	2010	2011	2012 Q2**	
<b>West Europe:</b>	<b>69.8</b>	<b>175.7</b>	<b>247.2</b>	<b>91.4</b>	<b>0.8</b>	<b>1.5</b>	<b>2.6</b>	<b>4.9</b>	غرب أوروبا:
United Kingdom	24.4	32.0	5.3	0.0	0.3	0.3	0.1	0.0	المملكة المتحدة
France	29.7	33.5	32.5	11.6	0.4	0.3	0.3	0.6	فرنسا
Germany	0.0	11.1	13.5	1.8	0.0	0.1	0.1	0.1	ألمانيا
Italy	4.3	2.2	155.8	1.1	0.1	0.0	1.6	0.1	إيطاليا
Netherlands	3.4	26.0	0.1	0.0	0.0	0.2	0.0	0.0	هولندا
Belguim	0.9	0.7	1.8	0.0	0.0	0.0	0.0	0.0	بلجيكا
Sweden	1.4	2.3	0.9	0.0	0.0	0.0	0.0	0.0	السويد
Spain	1.0	0.7	0.4	0.0	0.0	0.0	0.0	0.0	إسبانيا
Others	4.7	67.1	36.9	76.9	0.1	0.6	0.4	4.1	أخرى
<b>East Europe:</b>	<b>6.4</b>	<b>4.7</b>	<b>8.0</b>	<b>1.8</b>	<b>0.1</b>	<b>0.0</b>	<b>0.1</b>	<b>0.1</b>	شرق أوروبا :
Russia*	0.0	0.0	0.0	0.0	0.0	0.0	0.0	0.0	روسيا*
Romania	0.0	0.0	0.8	0.0	0.0	0.0	0.0	0.0	رومانيا
Yugoslavia*	0.0	0.0	0.0	0.0	0.0	0.0	0.0	0.0	يوغوسلافيا*
Bulgaria	0.0	0.0	0.0	0.0	0.0	0.0	0.0	0.0	بلغاريا
Czechoslovakia*	0.0	0.0	0.0	0.0	0.0	0.0	0.0	0.0	تشيكوسلوفاكيا*
Malta	0.0	0.0	0.0	0.0	0.0	0.0	0.0	0.0	مالطا
Other	6.4	4.7	7.3	1.8	0.1	0.0	0.1	0.1	أخرى
<b>Asia:</b>	<b>6,866.9</b>	<b>9,257.9</b>	<b>6,889.3</b>	<b>22.2</b>	<b>83.2</b>	<b>81.2</b>	<b>71.1</b>	<b>1.2</b>	آسيا:
Thailand	1.4	1.1	0.4	0.0	0.0	0.0	0.0	0.0	تايلاند
Japan	213.8	493.7	314.7	0.8	2.6	4.3	3.2	0.0	اليابان
China	6,257.3	8,265.3	6,320.1	5.5	75.8	72.5	65.2	0.3	الصين
Bangladesh	5.2	11.8	0.9	0.0	0.1	0.1	0.0	0.0	بنغلادش
South Korea	10.4	2.0	1.0	0.0	0.1	0.0	0.0	0.0	كوريا الجنوبية
Other	378.8	484.0	252.2	15.8	4.6	4.2	2.6	0.8	أخرى
<b>Africa :</b>	<b>196.5</b>	<b>340.8</b>	<b>369.6</b>	<b>203.5</b>	<b>2.4</b>	<b>3.0</b>	<b>3.8</b>	<b>10.9</b>	أفريقيا :
Comesa Countries	152.8	282.2	360.2	107.2	1.9	2.5	3.7	5.8	دول الكوميسا
Other African Countries	43.7	58.6	9.4	96.3	0.5	0.5	0.1	5.2	دول أفريقية أخرى
<b>Western Hemisphere:</b>	<b>51.4</b>	<b>9.5</b>	<b>14.4</b>	<b>2.4</b>	<b>0.6</b>	<b>0.1</b>	<b>0.1</b>	<b>0.1</b>	نصف الكرة الغربي:
U.S.A	8.1	4.9	5.3	0.0	0.1	0.0	0.1	0.0	الولايات المتحدة
Brazil	9.0	0.0	0.0	0.0	0.1	0.0	0.0	0.0	البرازيل
Other	34.3	4.6	9.1	2.4	0.4	0.0	0.1	0.1	أخرى
<b>Arab Countries</b>	<b>578.6</b>	<b>1,564.3</b>	<b>1,796.7</b>	<b>1,423.3</b>	<b>7.0</b>	<b>13.7</b>	<b>18.5</b>	<b>76.5</b>	الدول العربية
Saudi Arabia	198.0	160.9	240.0	53.1	2.4	1.4	2.5	2.9	المملكة العربية السعودية
Yemen	22.8	0.0	0.0	0.0	0.3	0.0	0.0	0.0	اليمن
United Arab Emirates	261.8	1,319.8	1,499.0	1,359.3	3.2	11.6	15.5	73.1	الإمارات العربية
Jordan	14.9	52.4	23.6	8.5	0.2	0.5	0.2	0.5	الأردن
Syria	17.9	13.9	19.6	0.5	0.2	0.1	0.2	0.0	سوريا
Iraq	48.8	0.4	0.2	0.1	0.6	0.0	0.0	0.0	العراق
Other	14.4	16.9	14.1	1.7	0.2	0.1	0.1	0.1	أخرى
<b>Other Countries</b>	<b>487.5</b>	<b>51.5</b>	<b>363.7</b>	<b>115.0</b>	<b>5.9</b>	<b>0.5</b>	<b>3.8</b>	<b>6.2</b>	إقطار أخرى
<b>Total</b>	<b>8,257.1</b>	<b>11,404.3</b>	<b>9,688.8</b>	<b>1,859.7</b>	<b>100.0</b>	<b>100.0</b>	<b>100.0</b>	<b>100.0</b>	المجموع

\* Adjusted data

\*\* Provisional

\* بيانات معدلة

\*\* بيانات أولية

جدول رقم ( 13 ) Table No.  
التوزيع الجغرافي للموردين خلال الأعوام 2009 - 2012  
Sudan's Direction of Imports During The Period 2009 - 2012  
( القيمة بملايين الدولارات والنسبة المئوية للموردين )  
( Value In U.S.\$ Million and Percentage of Total Imports )

Country	القيمة بملايين الدولارات				النسبة المئوية للموردين				القطر
	2009 *	2010 *	2011 *	Q2 - 2012 **	2009	2010	2011	Q2 - 2012 **	
<b>West Europe:</b>	<b>1,219.1</b>	<b>1,626.5</b>	<b>1,469.6</b>	<b>540.4</b>	<b>12.6</b>	<b>16.2</b>	<b>15.9</b>	<b>12.3</b>	غرب أوروبا:
United Kingdom	200.0	166.5	157.6	127.2	2.1	1.7	1.7	2.9	المملكة المتحدة
France	118.9	104.1	89.1	34.1	1.2	1.0	1.0	0.8	فرنسا
Germany	0.0	543.4	441.3	134.5	0.0	5.4	4.8	3.1	ألمانيا
Italy	284.0	199.8	173.2	80.2	2.9	2.0	1.9	1.8	إيطاليا
Netherlands	111.9	97.2	156.5	23.4	1.2	1.0	1.7	0.5	هولندا
Belguim	106.6	33.0	35.1	28.5	1.1	0.3	0.4	0.6	بلجيكا
Sweden	74.7	62.4	76.8	41.1	0.8	0.6	0.8	0.9	السويد
Spain	25.2	26.6	23.2	11.5	0.3	0.3	0.3	0.3	إسبانيا
Others	297.8	393.5	316.8	59.9	3.1	3.9	3.4	1.4	أخرى
<b>East Europe:</b>	<b>1,050.7</b>	<b>460.8</b>	<b>476.8</b>	<b>210.1</b>	<b>10.8</b>	<b>4.6</b>	<b>5.2</b>	<b>4.8</b>	شرق أوروبا:
Russia	0.0	0.0	0.0	0.0	0.0	0.0	0.0	0.0	روسيا
Turkey	250.1	238.2	261.2	112.0	2.6	2.4	2.8	2.5	تركيا
Ukraine	161.6	187.7	189.1	80.9	1.7	1.9	2.0	1.8	أوكرانيا
Bulgaria	19.5	1.5	8.1	6.1	0.2	0.0	0.1	0.1	بلغاريا
Czechoslovakia*	0.0	0.0	0.0	0.0	0.0	0.0	0.0	0.0	تشيكوسلوفاكيا*
Others	619.5	33.4	18.5	11.1	6.4	0.3	0.2	0.3	أخرى
<b>Asia:</b>	<b>3,690.8</b>	<b>3,812.0</b>	<b>3,750.2</b>	<b>1,797.5</b>	<b>38.1</b>	<b>37.9</b>	<b>40.6</b>	<b>40.8</b>	آسيا:
Japan	449.0	473.7	304.6	166.5	4.6	4.7	3.3	3.8	اليابان
China	1,926.9	2,082.6	1,980.8	838.6	19.9	20.7	21.4	19.0	الصين
India	624.5	473.1	617.7	374.3	6.4	4.7	6.7	8.5	الهند
Bangladesh	45.8	35.8	35.0	69.1	0.5	0.4	0.4	1.6	بنغلاديش
South Korea	202.4	221.7	167.1	88.3	2.1	2.2	1.8	2.0	كوريا الجنوبية
Hong Kong	5.6	3.8	5.3	6.0	0.1	0.0	0.1	0.1	هونغ كونج
Others	436.6	521.3	639.6	254.8	4.5	5.2	6.9	5.8	أخرى
<b>Africa :</b>	<b>699.7</b>	<b>961.1</b>	<b>748.3</b>	<b>452.7</b>	<b>7.2</b>	<b>9.6</b>	<b>8.1</b>	<b>10.3</b>	أفريقيا :
Comesa Countries	650.3	872.0	719.4	428.5	6.7	8.7	7.8	9.7	دول الكوميسا
Other African Countries	49.4	89.1	28.8	24.2	0.5	0.9	0.3	0.5	دول أفريقية أخرى
<b>Western Hemisphere:</b>	<b>681.4</b>	<b>421.4</b>	<b>412.4</b>	<b>229.5</b>	<b>7.0</b>	<b>4.2</b>	<b>4.5</b>	<b>5.2</b>	نصف الكرة الغربي:
U.S.A	353.6	190.4	78.4	55.1	3.6	1.9	0.8	1.2	الولايات المتحدة
Brazil	86.9	98.2	168.0	32.9	0.9	1.0	1.8	0.7	البرازيل
Others	240.9	132.8	166.1	141.5	2.5	1.3	1.8	3.2	أخرى
<b>Middle East :</b>	<b>1,379.2</b>	<b>2,098.4</b>	<b>1,967.4</b>	<b>919.9</b>	<b>14.2</b>	<b>20.9</b>	<b>21.3</b>	<b>20.9</b>	الشرق الأوسط :
Saudi Arabia	564.7	585.4	634.0	415.9	5.8	5.8	6.9	9.4	المملكة العربية السعودية
Yemen	31.5	190.8	115.3	5.5	0.3	1.9	1.2	0.1	اليمن
United Arab Emirates	526.9	939.9	929.4	278.6	5.4	9.4	10.1	6.3	الإمارات العربية
Jordan	73.9	86.4	93.0	53.4	0.8	0.9	1.0	1.2	الأردن
Syria	52.9	175.8	54.0	19.0	0.5	1.8	0.6	0.4	سوريا
Iraq	0.1	0.6	0.0	0.0	0.0	0.0	0.0	0.0	العراق
Others	129.2	119.5	141.8	147.5	1.3	1.2	1.5	3.3	أخرى
<b>Australia</b>	<b>369.9</b>	<b>358.3</b>	<b>207.7</b>	<b>121.8</b>	<b>3.8</b>	<b>3.6</b>	<b>2.2</b>	<b>2.8</b>	أستراليا
<b>Other Countries:</b>	<b>600.1</b>	<b>306.3</b>	<b>203.7</b>	<b>134.9</b>	<b>6.2</b>	<b>3.0</b>	<b>2.2</b>	<b>3.1</b>	أقطار أخرى:
<b>Total</b>	<b>9,690.9</b>	<b>10,044.8</b>	<b>9,236.0</b>	<b>4,406.8</b>	<b>100.0</b>	<b>100.0</b>	<b>100.0</b>	<b>100.0</b>	المجموع

\*Adjusted Data

\*\* Provisional

\* بيانات معدلة

\*\*بيانات أولية



جدول رقم (14) Table No.(14)  
 سعر صرف الجنيه السوداني مقابل اليورو  
 سعر صرف الجنيه السوداني مقابل اليورو  
 Exchange Rate of the Sudanese Pound against the Euro  
 نهاية شهر 2010/01/29 حتى 2010/06/30  
 End of Month 29/01/2010 To 30/12/2012

الفترة Period	أسعار صرف بنك السودان Bank of Sudan Rate			أسعار شراء البنوك التجارية Commercial Banks Buying Rate			أسعار شراء المصارف Exchange Bureaus Buying rate		
	الشراء Buying	البيع Selling	المتوسط Average	أدنى Low	المتوال Mode	أعلى High	أدنى Low	المتوال Mode	أعلى High
29/1/2010	3.0948	3.1103	3.1026	2.2488	3.4846,3.4875	3.5800	2.2426	3.1103	3.3800
28/2/2010	3.0362	3.0514	3.0438	3.0015	3.3987	3.4100	3.0514	3.0514	3.2234
31/3/2010	2.9858	3.0077	2.9968	3.0007	3.2900,3.2771	3.3735	2.9900	3.0007	3.1700
30/4/2010	2.9398	2.9545	2.9472	2.9545	3.2771	3.3500	2.9888	2.9888	3.1780
31/5/2010	2.7691	2.7830	2.7761	2.7878	3.0548	3.2898	2.7500	2.8018	3.0352
30/6/2010	2.8913	2.9058	2.8986	2.8641	3.0620	3.4750	2.9000	2.9058	3.0876
29/7/2010	3.0829	3.0983	3.0906	3.0772	3.2685	3.3384	3.0352	3.0957	3.2210
31/8/2010	2.9984	3.0134	3.0059	3.2353	3.3257	3.6007	3.0134	3.0134	3.2870
30/9/2010	3.2193	3.2354	3.2273	3.2353	3.3257	3.6007	2.8900	3.2354	3.4012
31/10/2010	3.3004	3.3169	3.3086	3.2353	3.5500	3.6634	3.3000	3.3169	3.4876
30/11/2010	3.1550	3.1784	3.1669	3.2353	3.3257	3.6007	3.1743	3.2113	3.9500
31/12/2010	3.3379	3.3229	3.3146	3.2604	3.4940	3.5535	3.3229	3.3229	3.4948
31/1/2011	3.4468	3.4640	3.4554	3.4245	3.7351	3.7351	3.2900	3.4227	3.6430
28/2/2011	3.7268	3.7454	3.7361	3.6791	3.8905	3.9441	3.6500	3.8654	3.9000
31/3/2011	3.9524	3.9720	3.9622	3.8358	4.0784	4.2507	4.0339	4.0339	4.0340
30/4/2011	3.9693	3.9891	3.9792	3.4940	4.1098	4.1549	4.0873	4.0873	4.1036
31/5/2011	3.8414	3.8606	3.8510	3.4940	3.9553	3.9645	3.9553	3.9553	3.9553
30/6/2011	3.8763	3.8957	3.8860	3.8687	3.9913	3.9913	3.9913	3.9913	3.9913
31/7/2011	3.8443	3.8635	3.8539	3.8010	3.9583	3.9764	3.9583	3.9583	3.9583
29/8/2011	3.8782	3.8976	3.8879	3.8198	3.9600	3.9800	3.9600	3.9600	3.9600
29/9/2011	3.6352	3.6534	3.6443	3.6534	3.7430	3.9531	3.7430	3.7430	3.7430
31/10/2011	3.7404	3.7591	3.7498	3.7248	3.8514	3.8686	3.8514	3.8514	3.8514
30/11/2011	3.5591	3.5769	3.5680	3.5769	3.6647	3.6650	3.6647	3.6647	3.6647
31/12/2011	3.4520	3.4693	3.4607	3.5079	3.5940	3.5940	3.5940	3.5940	3.5940
31/1/2012	3.5217	3.5393	3.5305	3.6262	3.6262	3.5369	3.6262	3.6262	3.6262
28/2/2012	3.5989	3.6169	3.6079	3.7060	3.7056	3.6169	3.7056	3.7056	3.7056
31/3/2012	3.5412	3.5589	3.5501	3.6633	3.6633	3.5756	3.6633	3.6633	3.6633
30/4/2012	3.5377	3.5554	3.5466	3.5554	2.7604	3.6427	3.6427	3.6427	3.6427
31/5/2012	3.3041	3.3206	3.3124	3.3206	3.4021	3.4021	6.1246	6.1251	6.1251
30/6/2012	5.4980	5.5255	5.5118	5.5602	6.6169	6.6170	6.6168	6.6169	6.6169

جدول رقم (15) Table No. (15)  
 عمليات غرفة التعامل بالبنك الأجنبي بينك السودان المركزي  
 Central Bank Of Sudan Foreign Exchange Dealing Room Transactions  
 خلال الفترة (يناير 2011 - يونيو 2012)  
 During The Period ( Jan.2011 - Jun .2012 )  
 (بملايين الدولارات الأمريكية) (In US\$ Millions)

الفترة Period	المشتريات Purchases			المبيعات Sales		المجموع Total
	من البنوك Banks	أخرى Others	المجموع Total	للبنوك Banks	الصرافات و الخري Exchange Bureaus	
Opening Balance رصيد الافتتاح	1,009.03	1,938.71	2,947.74	12,721.68	5,214.92	17,936.60
01/01 - 31/1/2011	3.20	75.30	78.50	129.90	59.10	189.00
01/02 - 28/2/2011	11.20	273.90	285.10	168.04	27.17	195.21
01/03 - 31/03/2011	0.10	152.10	152.20	184.60	35.30	219.90
Closing Balance رصيد الإقفال	1,023.53	2,440.01	3,463.54	13,204.22	5,336.49	18,540.71
Opening Balance رصيد الافتتاح	1,023.53	2,440.01	3,463.54	13,204.22	5,336.49	18,540.71
01/04 - 30/4/2011	0.80	24.58	25.38	200.20	76.24	276.44
01/05 - 31/05/2011	0.71	75.07	75.78	280.51	90.01	370.51
01/06 - 30/06/2011	3.56	55.80	59.36	197.33	103.51	300.83
Closing Balance رصيد الإقفال	1,028.60	2,595.47	3,624.07	13,882.26	5,606.24	19,488.50
Opening Balance رصيد الافتتاح	1,028.60	2,595.47	3,624.07	13,882.26	5,606.24	19,488.50
01/07 - 31/7/2011	1.14	73.20	74.34	218.84	84.73	303.57
01/08 - 31/08/2011	0.48	11.99	12.47	168.08	89.55	257.63
01/09 - 30/09/2011	4.28	2.82	7.10	205.76	80.97	286.73
Closing Balance رصيد الإقفال	1,034.50	2,683.48	3,717.98	14,474.94	5,861.49	20,336.43
Opening Balance رصيد الافتتاح	1,034.50	2,683.48	3,717.98	14,474.94	5,861.49	20,336.43
01/10 - 31/10/2011	4.08	112.20	116.28	241.50	79.91	321.41
01/11 - 30/11/2011	1.88	17.47	19.35	151.00	43.20	194.20
01/12 - 31/12/2011	5.07	27.80	32.87	112.16	36.65	148.81
Closing Balance رصيد الإقفال	1,045.53	2,840.95	3,886.48	14,979.60	6,021.25	21,000.85
Opening Balance رصيد الافتتاح	1,045.53	2,840.95	3,886.48	14,979.60	6,021.25	21,000.85
01/01 - 31/1/2012	0.14	5.02	5.16	106.34	46.10	152.44
01/02 - 28/2/2012	2.38	8.13	10.51	135.82	47.50	183.32
01/03 - 31/03/2012	0.80	209.90	210.70	145.26	64.58	209.84
Closing Balance رصيد الإقفال	1,048.85	3,064.00	4,112.85	15,367.02	6,179.43	21,546.44
Opening Balance رصيد الافتتاح	1,048.85	3,064.00	4,112.85	15,367.02	6,179.43	21,546.44
01/04 - 30/4/2012	8.15	12.45	20.60	162.95	38.14	201.09
01/05 - 31/05/2012	-	5.68	5.68	64.60	50.28	114.88
01/06 - 30/06/2012	0.32	1.84	2.16	225.89	91.92	317.81
Closing Balance رصيد الإقفال	1,057.32	3,083.97	4,141.29	15,820.46	6,359.77	22,180.22

---

---

القطاع النقدي

# Monetary Sector

---

---



الميزانية الموحدة للبنوك التجارية  
جدول رقم (16B) Table No.

Consolidated Balance Sheet of Commercial Banks  
(Value in Thousands of Sudanese Pounds)

( القيمة بالآلاف الجنيهات السودانية )

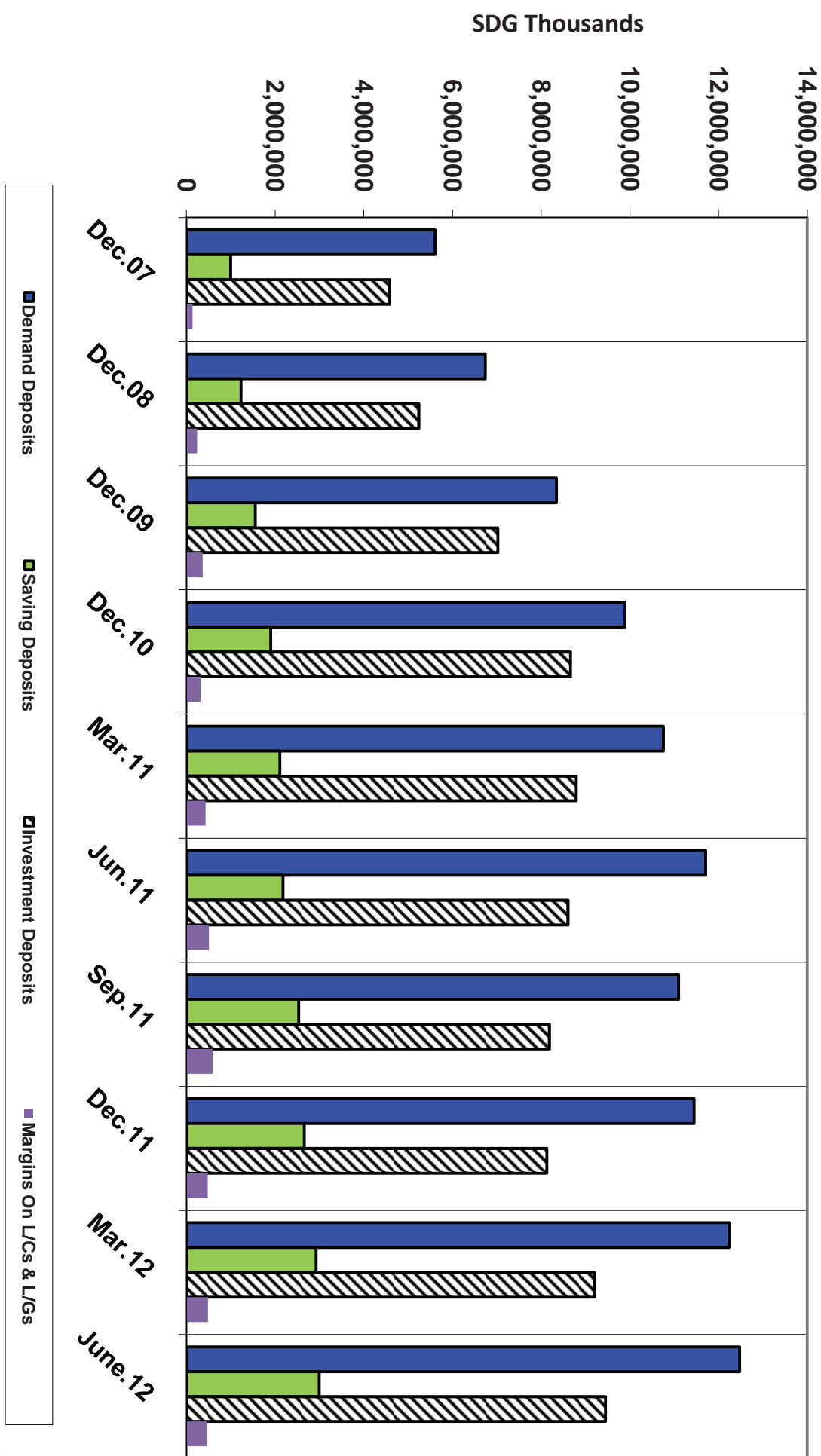
End of Period	الودائع	مستحقات للبنوك			رأس المال	حسابات اخرى	المجموع	نهاية الفترة
		بنك السودان	بنوك اخرى	بنوك بالخارج				
		Due to Banks						
	Deposits	Bank of Sudan	Other Banks	Foreign Banks	Capital A/cs	Other A/cs	Total	
December 2007	13,942,475	389,617	236,758	591,173	4,606,905	6,430,497	26,197,425	ديسمبر 2007
December 2008	16,508,458	456,022	611,783	614,342	5,248,486	7,210,772	30,649,863	ديسمبر 2008
December 2009	20,848,039	1,657,314	824,284	1,052,575	6,677,989	5,606,687	36,666,888	ديسمبر 2009
December 2010	25,874,366	891,001	895,382	1,251,813	7,477,913	6,717,261	43,107,736	ديسمبر 2010
2011								2011
January	27,089,284	776,642	811,838	820,378	8,240,314	6,009,607	43,748,063	يناير 2011
February	27,314,932	1,327,198	845,155	818,283	8,149,416	6,110,445	44,565,429	فبراير 2011
March	28,006,877	1,346,461	878,973	859,276	7,934,734	6,581,020	45,607,341	مارس 2011
April	28,000,362	1,331,216	893,149	697,094	7,862,512	6,976,076	45,760,409	أبريل 2011
May	28,612,172	1,200,029	1,098,140	702,382	7,813,438	6,656,416	46,082,577	مايو 2011
June	28,788,134	1,127,572	829,025	754,739	8,092,689	7,128,329	46,720,488	يونيو 2011
July	28,025,754	1,178,228	890,246	751,240	7,952,289	7,170,300	45,968,057	يوليو 2011
August	28,104,981	1,273,408	917,717	841,208	7,948,952	7,094,442	46,180,708	أغسطس 2011
September	27,635,130	1,383,534	919,952	873,107	7,956,144	7,313,690	46,081,557	سبتمبر 2011
October	27,244,458	722,152	874,021	805,840	7,993,119	7,529,867	45,169,457	أكتوبر 2011
November	27,334,806	741,961	853,102	838,691	7,979,115	8,151,270	45,898,945	نوفمبر 2011
December 2012	27,775,616	721,016	1,059,401	776,031	9,035,971	7,136,049	46,504,084	ديسمبر 2012
January	29,497,449	754,979	1,030,047	822,976	9,550,832	6,365,715	48,021,998	يناير 2012
February	29,699,729	859,326	1,059,888	815,792	9,497,345	6,795,509	48,727,589	فبراير 2012
March	30,154,172	855,182	1,099,966	794,922	8,659,210	7,302,185	48,865,637	مارس 2012
April	30,847,946	802,636	1,105,314	826,961	8,921,949	7,619,852	50,124,658	أبريل 2012
May	31,267,829	2,318,566	1,064,020	798,404	8,870,747	7,988,463	52,308,029	مايو 2012
June	35,511,960	2,514,288	1,180,009	1,484,374	9,127,949	9,793,872	59,612,452	يونيو 2012

الخصم

جدول رقم (17A) Table No. (17A)  
تحليل الودائع المصرفية للمقيمين حسب الانواع والقطاعات بالعملة المحلية  
Analysis of Residents Deposits by Type and Sectors -Local Currency  
(Value in Thousands of Sudanese Pounds)  
( القيمة بالآلاف الجنيهات السودانية )

Particular	Central Govt.	States & Local Govt.	Public Institutions	Non bank Financial Institutions	Private	Total	Grand Total	البيان
	الحكومة الاتحادية	حكومات الولايات	المؤسسات العامة	المؤسسات المالية غير المصرفية	الجمهور	المجموع	المجموع الكلي	
Dec. 2007	Current A/cs	128,638	97,176	80,933	39,412	5,262,122	5,608,281	ديسمبر 2007
	Saving A/cs	-	-	-	-	1,002,956	1,002,956	
	Investment A/cs	11,014	-	994,398	660,157	2,921,851	4,587,420	
	Margins on L/Cs L/Gs & Others	-	-	646	27,399	114,426	142,471	
Dec. 2008	Current A/cs	268,988	135,026	311,128	80,743	5,944,603.0	6,740,487	ديسمبر 2008
	Saving A/cs	-	1,354	10	-	1,235,000.0	1,236,364	
	Investment A/cs	406,667	25,043	107,545	86,790	4,618,854.0	5,244,899	
	Margins on L/Cs L/Gs & Others	-	-	339	60,739	183,546.0	244,625	
Dec. 2009	Current A/cs	327,374	176,906	499,179	100,520	7,241,661	8,345,640	ديسمبر 2009
	Saving A/cs	-	-	-	1,681	1,557,022	1,558,703	
	Investment A/cs	257,400	34,471	712,233	260,285	5,759,217	7,023,606	
	Margins on L/Cs L/Gs & Others	-	-	780	29,644	338,361	368,785	
Dec. 2010	Current A/cs	451,358	246,516	584,662	65,416	8,545,727	9,893,679	ديسمبر 2010
	Saving A/cs	-	-	-	-	1,904,040	1,904,040	
	Investment A/cs	341,959	58,805	753,909	419,973	7,093,107	8,667,753	
	Margins on L/Cs L/Gs & Others	-	3,641	355	36,167	279,512	319,675	
Mar. 2011	Current A/cs	841,034	198,322	636,785	48,923	9,033,503	10,758,567	مارس 2011
	Saving A/cs	-	-	-	-	2,111,927	2,111,927	
	Investment A/cs	296,883	61,044	746,280	361,081	7,329,420	8,794,708	
	Margins on L/Cs L/Gs & Others	-	3,640	735	36,167	395,461	436,003	
June 2011	Current A/cs	510,229	267,318	626,275	50,708	10,253,338	11,707,868	يونيو 2011
	Saving A/cs	-	-	-	-	2,180,235	2,180,235	
	Investment A/cs	261,868	88,370	758,131	305,733	7,193,488	8,607,590	
	Margins on L/Cs L/Gs & Others	-	3	232	36,167	473,678	510,080	
Sept. 2011	Current A/cs	481,655	227,839	641,117	65,123	9,681,659	11,097,393	سبتمبر 2011
	Saving A/cs	-	-	-	-	2,538,060	2,538,060	
	Investment A/cs	171,263	96,043	746,308	322,035	6,850,740	8,186,389	
	Margins on L/Cs L/Gs & Others	-	3	863	36,167	557,578	594,611	
Dec. 2011	Current A/cs	54,819	299,633	706,276	87,014	10,300,242	11,447,984	ديسمبر 2011
	Saving A/cs	-	-	-	-	2,662,250	2,662,250	
	Investment A/cs	-	150,099	809,078	173,833	7,000,595	8,133,605	
	Margins on L/Cs L/Gs & Others	-	-	4,813	36,167	441,696	482,676	
Mar. 2012	Current A/cs	30,540	397,481	617,843	97,238	11,092,797	12,235,899	مارس 2012
	Saving A/cs	-	-	-	-	2,928,116	2,928,116	
	Investment A/cs	-	401,348	676,109	168,493	7,956,533	9,202,483	
	Margins on L/Cs L/Gs & Others	-	-	18,806	36,467	434,201	489,474	
June. 2012	Current A/cs	28,769	297,251	567,603	109,359	11,472,447	12,475,429	يونيو 2012
	Saving A/cs	-	-	-	-	3,000,078	3,000,078	
	Investment A/cs	-	219,980	627,843	307,166	8,298,440	9,453,429	
	Margins on L/Cs L/Gs & Others	-	121	-	36,467	428,708	465,296	

الودائع بالعملة المحلية  
Deposits - Local currency

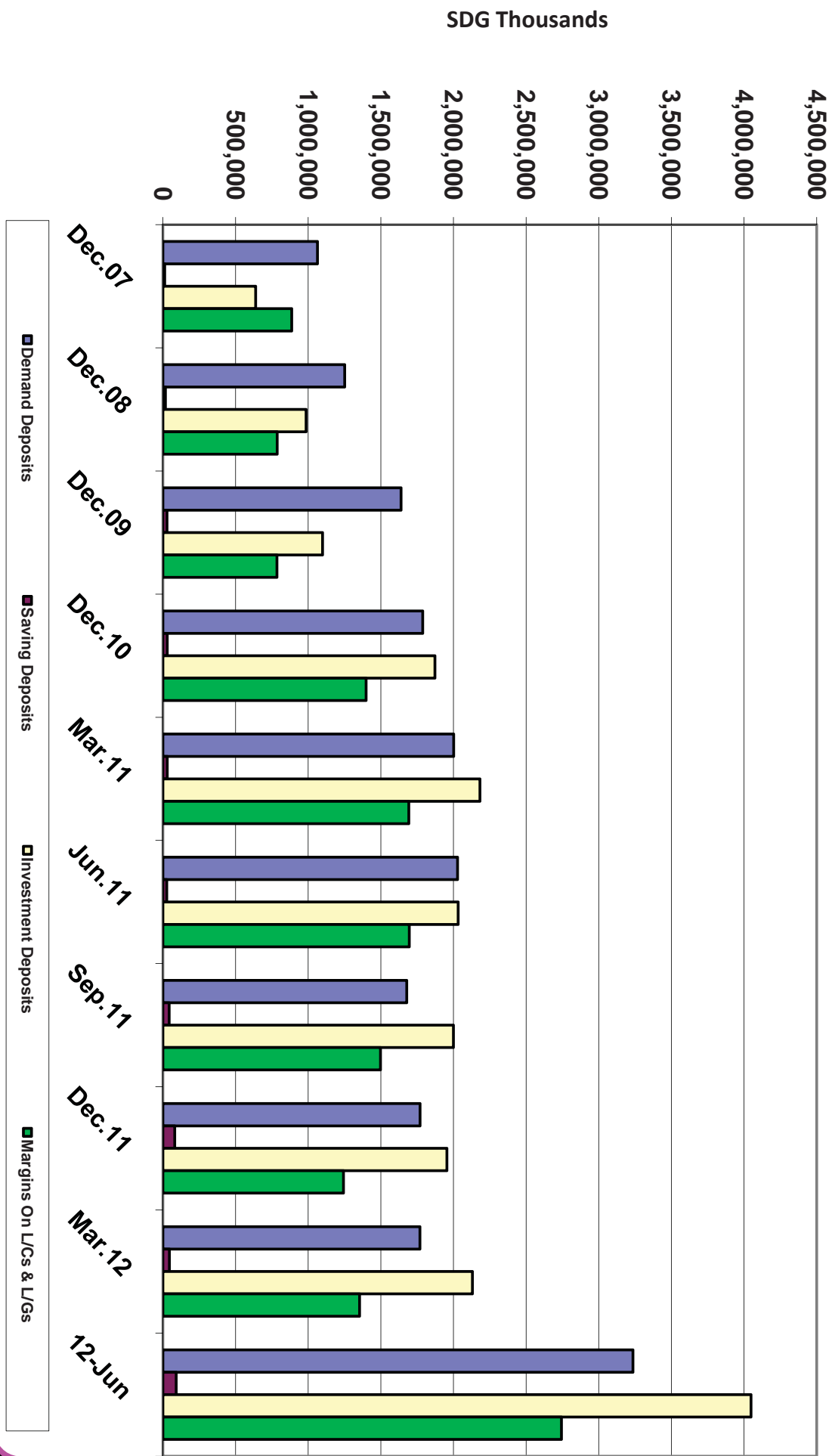


جدول رقم (17B) Table No. (17B)  
تحليل الودائع المصرفية للمقيمين حسب الأنواع والقطاعات بالعملة الأجنبية  
Analysis of Residents Deposits by Type and Sectors - Foreign Currency  
(Value in Thousands of Sudanese Pounds)  
(القيمة بالآلاف الجنيهات السودانية)

Particular	Central Govt.	States & Local Govt.	Public Institutions	Non bank Financial Institutions	Private	Total	Grand Total	البيان
	الحكومة الاتحادية	حكومات الولايات	المؤسسات العامة	المؤسسات المالية غير المصرفية	الجمهور	المجموع	المجموع الكلي	
Dec. 2007	Current A/cs	21,826	54,792	14,539	25,985	946,819	1,063,961	ديسمبر 2007
	Saving A/cs	-	-	-	-	12,308	12,308	
	Investment A/Cs	4,716	-	46,715	24,160	562,767	638,358	
	Margins on L/Cs L/Gs & Others	-	1,968	10,622	12,167	861,963	886,720	
Dec. 2008	Current A/cs	65,659	282	67,506	9,578	1,108,598	1,251,623	ديسمبر 2008
	Saving A/cs	-	-	-	-	17,687	17,687	
	Investment A/Cs	24,397	54,332	8,099	1,316	897,813	985,957	
	Margins on L/Cs L/Gs & Others	111	187	11,923	3,709	770,886	786,816	
Dec 2009	Current A/cs	30,167	103,211	65,034	31,929	1,408,715	1,639,056	ديسمبر 2009
	Saving A/cs	-	-	-	-	27,923	27,923	
	Investment A/Cs	56,372	-	41,521	37,878	963,293	1,099,064	
	Margins on L/Cs L/Gs & Others	-	733	15,734	-	768,795	785,262	
December 2010	Current A/cs	34,285	91,386	60,196	31,564	1,570,807	1,788,238	ديسمبر 2010
	Saving A/cs	-	-	-	-	29,698	29,698	
	Investment A/Cs	99,542	7,954	39,876	83,200	1,642,047	1,872,619	
	Margins on L/Cs L/Gs & Others	-	4,027	26,704	-	1,367,933	1,398,664	
Mar. 2011	Current A/cs	52,740	143,895	73,298	40,975	1,690,530	2,001,438	مارس 2011
	Saving A/cs	-	-	-	-	29,611	29,611	
	Investment A/Cs	91,865	8,891	36,800	73,593	1,971,012	2,182,161	
	Margins on L/Cs L/Gs & Others	-	5,602	37,312	-	1,649,548	1,692,462	
June 2011	Current A/cs	48,979	109,886	65,784	34,772	1,768,422	2,027,843	يونيو 2011
	Saving A/cs	-	-	-	-	26,282	26,282	
	Investment A/Cs	112,593	8,503	33,926	70,919	1,806,611	2,032,552	
	Margins on L/Cs L/Gs & Others	-	3,355	37,831	-	1,654,498	1,695,684	
Sept. 2011	Current A/cs	69,440	45,129	59,843	31,991	1,471,925	1,678,328	سبتمبر 2011
	Saving A/cs	-	-	-	-	43,379	43,379	
	Investment A/Cs	137,272	8,503	33,125	72,926	1,747,575	1,999,401	
	Margins on L/Cs L/Gs & Others	-	1,890	32,263	-	1,463,416	1,497,569	
Dec. 2011	Current A/cs	33,289	60,671	43,815	37,293	1,594,601	1,769,669	ديسمبر 2011
	Saving A/cs	-	-	-	-	81,710	81,710	
	Investment A/Cs	-	8,697	83,910	81,885	1,779,992	1,954,484	
	Margins on L/Cs L/Gs & Others	-	1,786	12,877	-	1,228,575	1,243,238	
Mar. 2012	Current A/cs	7,806	74,479	25,754	30,028	1,631,358	1,769,425	مارس 2012
	Saving A/cs	-	-	-	-	44,892	44,892	
	Investment A/Cs	-	40,272	34,830	81,301	1,973,755	2,130,158	
	Margins on L/Cs L/Gs & Others	-	947	12,918	-	1,339,859	1,353,724	
June. 2012	Current A/cs	7,679	135,483	34,104	53,960	3,003,935	3,235,161	يونيو 2012
	Saving A/cs	-	-	-	-	91,223	91,223	
	Investment A/Cs	-	169,265	66,254	101,453	3,710,688	4,047,660	
	Margins on L/Cs L/Gs & Others	-	-	24,444	-	2,719,240	2,743,684	



الودائع بالعملة الاجنبية  
Deposits - foreign currency



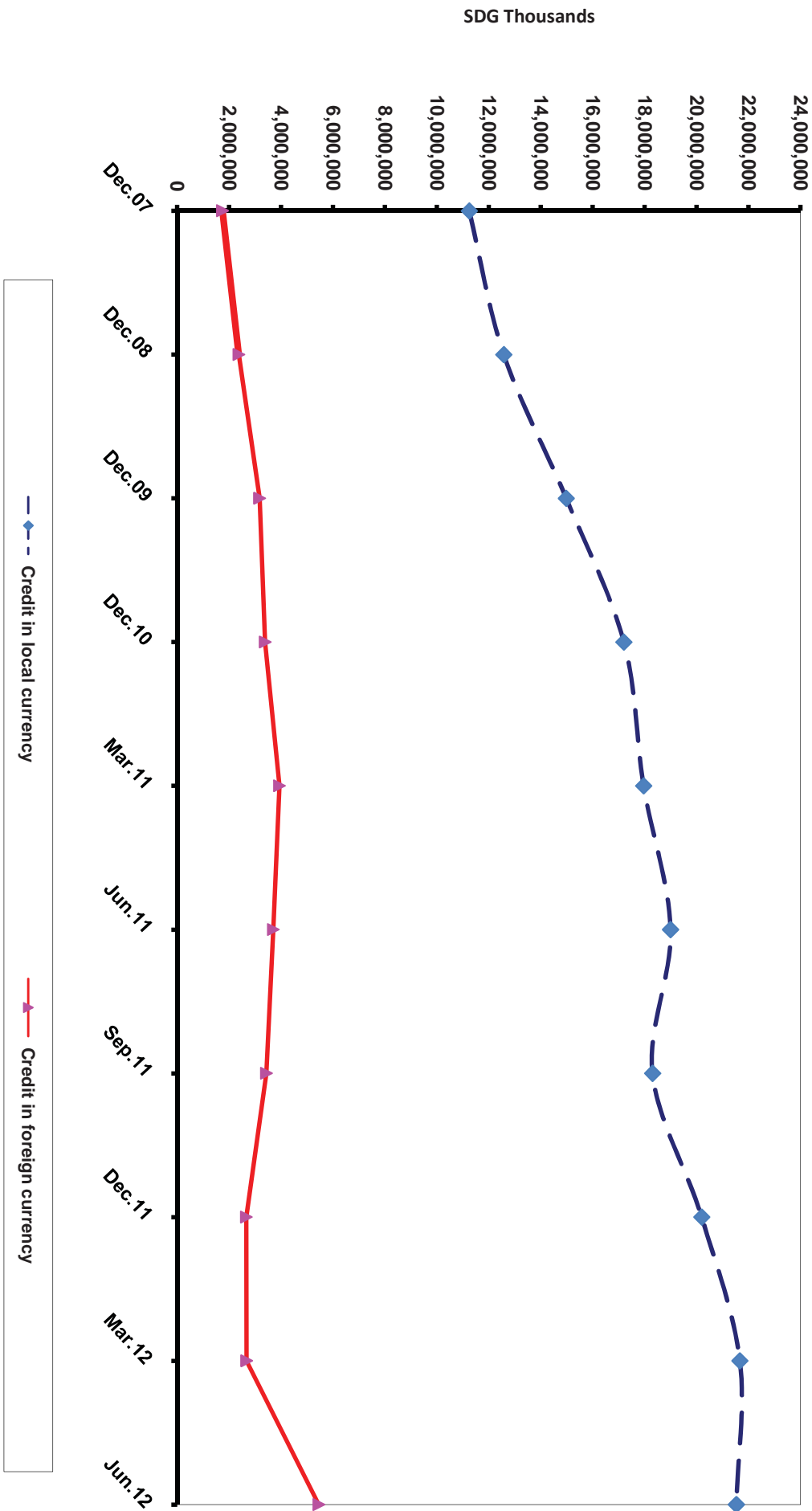
جدول رقم (18A). Table No.  
 رصيد التمويل المصرفي الممنوح حسب القطاعات العملة المحلية  
 Banks' Advances In Local Currency  
 (Value in Thousands of Sudanese Pounds)  
 (القيمة بالآلاف الجنيهات السودانية)

End of Period	الزراعة		الصناعات	المصدرات	النقل والتخزين	الواردات	التجارة المحلية	التعدين	التشييد	اخرى	المجموع	نهاية الفترة
	Agriculture	Industry										
December 2007	1,051,988	1,110,805	272,335	917,434	1,672,288	2,233,730	69,774	531,961	3,389,886	11,250,201	ديسمبر 2007	
December 2008	1,341,507	1,177,267	273,847	970,259	1,547,883	2,340,623	51,990	828,299	4,050,134	12,581,809	ديسمبر 2008	
December 2009	1,941,564	1,207,210	365,860	1,070,821	1,649,226	2,672,242	51,447	1,235,584	4,790,723	14,984,677	ديسمبر 2009	
December 2010	2,614,947	1,583,100	464,254	930,223	1,100,047	2,820,078	40,347	1,588,123	6,064,010	17,205,129	ديسمبر 2010	
2011											2011	
January	2,508,510	1,650,111	466,603	911,685	1,128,638	3,027,918	37,363	1,631,606	6,351,251	17,713,685	يناير 2011	
February	2,655,154	1,706,275	480,276	909,100	1,102,732	2,586,779	37,623	1,650,851	6,676,520	17,805,310	فبراير 2011	
March	2,580,781	1,763,762	504,457	941,140	1,103,730	2,617,905	37,746	1,568,784	6,846,797	17,965,102	مارس 2011	
April	2,546,515	1,786,881	504,284	1,055,513	1,081,977	2,662,593	39,472	1,586,800	6,744,614	18,008,649	أبريل 2011	
May	2,564,405	1,852,562	520,641	927,685	1,073,344	2,662,842	38,455	1,595,943	7,014,443	18,250,320	مايو 2011	
June	2,533,813	1,846,213	531,709	939,466	1,152,866	2,887,156	29,811	1,695,232	7,384,833	19,001,099	يونيو 2011	
July	2,468,184	1,847,755	525,130	1,084,335	1,058,584	2,995,767	30,116	1,765,220	6,353,148	18,128,239	يوليو 2011	
August	2,488,689	1,872,446	543,375	1,076,438	1,093,550	2,951,695	32,755	1,843,869	6,263,521	18,166,338	أغسطس 2011	
September	2,524,228	1,819,900	615,992	1,083,787	1,057,892	2,919,521	30,845	1,892,812	6,363,771	18,308,748	سبتمبر 2011	
October	2,492,335	1,800,067	687,837	1,165,474	1,053,823	3,107,225	29,069	1,992,454	6,182,174	18,510,458	أكتوبر 2011	
November	2,487,511	1,804,985	686,125	1,173,074	1,084,437	3,238,029	27,584	1,992,745	6,201,430	18,695,920	نوفمبر 2011	
December 2012	2,663,902	2,066,471	666,217	1,196,323	1,346,902	3,128,664	31,125	2,000,477	7,101,964	20,202,045	ديسمبر 2012	
January	2,647,031	2,154,413	690,299	1,318,874	1,186,753	3,265,250	32,916	1,964,671	7,083,487	20,343,694	يناير 2012	
February	2,682,021	2,273,202	644,216	1,352,038	1,260,320	3,290,446	35,343	2,049,656	7,411,105	20,998,347	فبراير 2012	
March	2,662,452	2,439,505	637,042	1,432,791	1,293,648	3,630,181	40,644	2,058,882	7,475,978	21,671,123	مارس 2012	
April	2,588,464	2,493,012	716,218	1,257,824	1,171,928	3,606,123	33,701	2,320,666	7,409,399	21,597,335	أبريل 2012	
May	2,758,733	2,632,467	737,841	1,248,973	1,219,052	3,596,813	41,914	2,398,712	7,463,665	22,098,172	مايو 2012	
June	2,870,350	2,556,077	667,589	1,292,460	1,279,443	3,568,196	44,269	2,405,543	6,852,645	21,536,571	يونيو 2012	

جدول رقم (188) Table No. (188)  
رصيد التمويل المصرفي الممنوح حسب القطاعات بالعملة الأجنبية  
Banks Advances In Foreign Currency  
(Value in Thousands of Sudanese Pounds)  
( القيمة بالآلاف الجنيهات السودانية )

End of Period	القطاعات										المجموع	نهاية الفترة
	الزراعة	الصناعة	الصادرات	النقل والتخزين	الواردات	التجارة المحلية	التعدين	التشييد	اخرى	Total		
December 2007	-	281,669	10,044	94,727	1,071,396	78,049	-	2,054	210,404	1,748,343	ديسمبر 2007	
December 2008	25,994	505,943	4,186	77,977	1,360,483	89,307	-	2,190	313,200	2,379,281	ديسمبر 2008	
December 2009	15,369	503,616	72,531	65,276	1,471,020	213,373	312,042	2,721	522,844	3,178,792	ديسمبر 2009	
December 2010	23,257	600,496	70,514	35,257	1,307,255	204,762	294,332	142,791	715,603	3,394,267	ديسمبر 2010	
2011											2011	
January	20,812	578,431	76,782	36,158	1,334,691	182,724	311,068	158,807	869,159	3,568,632	يناير	
February	20,276	591,480	78,605	37,562	1,462,573	196,690	313,597	165,580	883,395	3,749,758	فبراير	
March	20,160	558,129	84,052	41,579	1,521,308	198,795	326,766	252,336	938,971	3,942,096	مارس	
April	18,724	517,530	81,407	41,536	1,607,682	197,641	200,905	248,230	938,323	3,851,978	أبريل	
May	17,131	451,246	81,006	39,577	1,511,179	195,256	200,904	241,838	963,394	3,701,531	مايو	
June	17,134	512,805	28,147	39,219	1,439,181	198,463	200,779	249,151	1,019,463	3,704,342	يونيو	
July	15,694	530,722	81,122	29,685	1,419,127	196,735	200,779	236,263	765,091	3,475,218	يوليو	
August	15,748	519,720	76,820	27,871	1,464,049	194,105	200,779	229,964	755,569	3,484,625	أغسطس	
September	14,020	469,253	69,415	26,204	1,460,343	290,816	127,210	220,893	763,299	3,441,453	سبتمبر	
October	14,825	451,126	56,282	26,528	1,433,042	267,968	127,210	225,217	768,483	3,370,681	أكتوبر	
November	14,150	440,091	169,048	25,569	1,399,975	267,848	126,896	218,264	801,202	3,463,043	نوفمبر	
December 2011	9,957	414,568	19,347	12,355	1,027,696	158,203	126,897	212,999	682,984	2,665,005	ديسمبر 2011	
2012											2012	
January	9,281	407,450	24,861	12,327	1,008,605	160,088	126,897	215,598	696,382	2,661,489	يناير	
February	8,584	464,281	23,312	12,998	1,089,923	175,445	126,900	230,195	687,184	2,818,822	فبراير	
March	8,622	458,965	24,851	12,810	1,068,705	173,023	49,160	230,943	654,188	2,681,267	مارس	
April	27,952	510,188	80,765	127,899	968,895	271,752	41,946	314,319	907,107	3,250,822	أبريل	
May	27,753	469,923	27,249	215,523	982,081	251,075	41,946	304,601	819,065	3,139,214	مايو	
June	15,788	819,628	36,199	11,453	2,482,077	529,496	80,121	414,123	1,070,017	5,458,900	يونيو	

التحويل بالعملة المحلية و الأجنبية  
 Advances in Local & Foreign currency



جدول رقم (19A). Table No.  
تدفق التمويل المصرفي حسب القطاعات  
Flow of Finance By Sectors  
(القيمة بالآلاف الجنيهات السودانية)  
(Value in Thousands of Sudanese Pounds)

Period	الزراعة Agriculture	الصناعة Industry	المصادر Exports	التخزين & Transport.	التنمية الاجتماعية Social Development	التجارة المحلية Local Trade	الطاقة والتعدين Energy & Mining	التشييد Construction	الاستيراد Imports	أخرى* Other*	المجموع Total	الفترة
Jan. - Dec. 2007	837,083	1,314,263	264,932	1,119,617	382,014	2,093,366				6,576,010	12,587,285	يناير - ديسمبر 2007
Jan. - Dec. 2008	1,485,683	1,904,018	481,146	862,189	446,096	2,370,565				7,131,597	14,681,292	يناير - ديسمبر 2008
Jan. - Dec. 2009	1,686,144	1,556,534	369,991	999,376	469,490	2,320,902				8,257,349	15,659,786	يناير - ديسمبر 2009
Jan. - Dec. 2010	1,599,767	3,826,921	479,243	1,011,451	616,207	2,872,820	76,683	2,052,286	2,317,386	7,254,674	22,107,438	يناير - ديسمبر 2010
2011												2011
January **	73,954	436,329	84,725	361,550	52,479	185,997	103,081	31,783	177,119	338,533	1,845,550	يناير **
February**	32,801	364,284	113,403	177,138	68,230	379,872	12,246	86,903	180,025	343,990	1,758,892	فبراير **
March**	114,067	532,280	42,494	109,133	40,893	254,152	18,952	97,804	177,828	398,932	1,786,535	مارس **
April	75,743	357,797	48,756	79,689	44,914	224,381	59,285	47,820	201,447	866,359	2,006,191	أبريل
May	57,435	440,336	45,821	76,802	42,523	288,969	78,698	161,657	240,221	410,123	1,842,585	مايو
June	108,010	509,281	46,949	157,959	62,717	204,752	21	104,906	359,351	730,345	2,284,291	يونيو
July	92,989	453,593	46,846	57,983	42,343	501,771	49,995	85,772	258,456	479,655	2,069,403	يوليو
August	125,640	439,247	115,128	67,890	37,214	188,043	15,108	104,714	214,525	281,485	1,588,994	أغسطس
September	384,411	414,757	64,455	82,278	42,821	530,914	73,167	36,695	144,677	607,892	2,382,067	سبتمبر
October	115,893	511,772	139,457	98,734	36,443	332,705	20,239	39,382	180,937	360,787	1,836,349	أكتوبر
November	121,924	450,318	33,269	58,943	34,947	288,446	60,667	62,775	197,071	296,726	1,605,087	نوفمبر
December	181,062	621,028	83,662	93,168	76,688	383,215	29,071	131,119	231,199	493,031	2,323,243	ديسمبر
2012												2012
January	364,125	499,213	55,212	122,497	-	480,538	51,528	116,655	46,372	761,087	2,497,227	يناير
February	131,488	561,163	45,742	93,599	-	452,053	16,519	166,586	272,090	645,905	2,385,145	فبراير
March	116,299	385,634	66,121	151,652	-	596,208	2,595	122,322	48,951	425,991	1,915,773	مارس
April	122,297	359,050	123,011	113,385	-	289,391	6,962	316,017	66,086	252,119	1,648,318	أبريل
May	239,524	459,469	45,781	122,874	-	326,496	8,016	234,673	120,594	256,412	1,813,839	مايو
June	217,198	369,025	25,812	127,168	-	209,700	1,696	172,802	52,849	663,193	1,839,444	يونيو

\*Excludes government Finance since 2011

\*\* Amended figures

\*\*\* Social development Finance included in other sectors since Jan.2012

\*\*\* قطاع التنمية الاجتماعية مضمن في الأنشطة الاقتصادية الأخرى بدءاً من يناير 2012

\*\* بيانات معدلة

\* لا تتضمن تمويل الحكومة اعتباراً من 2011



جدول رقم (20) Table No. (20)  
متوسط هوامش ارباح المرابحات ونسب المشاركات  
Murabaha Average Profit margin and Musharka Average Share

Period	متوسط هوامش أرباح المرابحات %	متوسط نسب المشاركات % *	الفترة
	Murabaha Profits margin %	Musharaka Average Shares%*	
December 2007	11.4	31.1	ديسمبر 2007
December 2008	11.5	32.3	ديسمبر 2008
December 2009	10.2	27.7	ديسمبر 2009
December 2010	9.7	33.7	ديسمبر 2010
<b>2011</b>			<b>2011</b>
January	9.5	31.6	يناير
February	9.6	28.9	فبراير
March	9.9	33.3	مارس
April	9.3	32.7	أبريل
May	9.3	32.8	مايو
June	9.6	25.2	يونيو
July	10.2	26.7	يوليو
August	10.6	33.5	أغسطس
September	9.8	25.3	سبتمبر
October	10.3	35.8	أكتوبر
November	10.3	35.2	نوفمبر
December	10.7	28.6	ديسمبر
<b>2012</b>			<b>2012</b>
January	9.4	39.0	يناير
February	10.2	23.0	فبراير
March	11.5	42.0	مارس
April	11.4	41.7	أبريل
May	10.4	30.4	مايو
June	10.1	26.4	يونيو

\*Client's Contribution

\* مساهمة العميل

**جدول رقم (21) Table No. (21)**  
**العملة المتداولة**  
**Currency in Circulation**  
**(Value in Thousands of Sudanese Pounds)**  
**( القيمة بالآلاف الجنيهات السودانية )**

End of Period	العملة لدى البنوك التجارية	العملة لدى الجمهور	مجموع العملة المتداولة	نهاية الفترة
	Currency Held by Commercial Banks	Currency with the Public	Total Currency in Circulation	
December 2007	582,026	5,639,760	6,221,786	ديسمبر 2007
December 2008	564,578	6,774,568	7,339,146	ديسمبر 2008
December 2009	766,179	8,066,174	8,832,353	ديسمبر 2009
December 2010	829,278	10,067,960	10,897,238	ديسمبر 2010
<b>2011</b>				<b>2011</b>
January	954,758	9,878,022	10,832,780	يناير
February	982,943	10,065,991	11,048,934	فبراير
March	933,137	10,543,245	11,476,382	مارس
April	980,938	10,372,754	11,353,692	أبريل
May	1,033,923	10,431,042	11,464,965	مايو
June	979,808	10,511,472	11,491,280	يونيو
July	1,900,681	10,879,647	12,780,328	يوليو
August	1,292,789	11,428,748	12,721,537	أغسطس
September	995,136	10,476,037	11,471,173	سبتمبر
October	965,249	11,380,820	12,346,069	أكتوبر
November	1,029,611	11,533,192	12,562,803	نوفمبر
December	810,092	12,850,083	13,660,175	ديسمبر
<b>2012</b>				<b>2012</b>
January	983,010	12,833,470	13,816,480	يناير
February	984,607	12,363,719	13,348,326	فبراير
March	987,415	12,979,726	13,967,141	مارس
April	1,070,321	13,364,607	14,434,928	أبريل
May	1,081,236	13,540,006	14,621,242	مايو
June	1,054,288	13,369,821	14,424,109	يونيو



**جدول رقم (22) Table No. (22)**  
**غرفة مقاصة البنوك بالخرطوم - بالعملة المحلية**  
**Khartoum Banks, Clearing House- In Local Currency**  
**(Value in Thousands of Sudanese Pounds)**  
**( القيمة بالآلاف الجنيهات السودانية )**

Period	المقاصات Clearing		التسويات Settlements		الفترة
	المعدل اليومي Daily Rate	المجموع Total	المعدل اليومي Daily Rate	المجموع Total	
December 2007	262,006	5,502,129	72,470	1,563,923	ديسمبر 2007
December 2008	438,955	7,023,276	100,131	1,602,103	ديسمبر 2008
December 2009	448,812	9,873,866	98,894	2,175,674	ديسمبر 2009
December 2010	571,467	12,000,798	126,232	2,650,876	ديسمبر 2010
<b>2011</b>					<b>2011</b>
January	488,835	10,754,363	105,320	2,317,036	يناير
February	552,565	10,498,727	119,643	2,273,219	فبراير
March	584,473	13,442,870	108,136	2,487,137	مارس
April	586,057	11,721,139	125,989	2,519,785	أبريل
May	581,052	13,364,198	120,155	2,763,567	مايو
June	500,856	11,018,835	126,247	2,777,436	يونيو
July	605,578	12,717,133	N/A	N/A	يوليو
August	613,879	12,891,455	N/A	N/A	أغسطس
September	593,201	11,864,022	N/A	N/A	سبتمبر
October	636,855	14,010,810	N/A	N/A	أكتوبر
November	667,464	11,346,888	N/A	N/A	نوفمبر
December	697,335	14,644,038	N/A	N/A	ديسمبر
<b>2012</b>					<b>2012</b>
January	598,805	13,173,705	N/A	N/A	يناير
February	680,210	13,604,208	N/A	N/A	فبراير
March	692,250	14,537,256	N/A	N/A	مارس
April	679,237	14,943,214	N/A	N/A	أبريل
May	712,611	16,390,055	N/A	N/A	مايو
June	732,300	14,645,995	N/A	N/A	يونيو

\*Beginning July 2011 settlements Is not available because of the RTGS usage .

\* بدءاً من يوليو 2011 التسويات غير متوفرة لاستخدام نظام (سراج) .

**جدول رقم (23) Table No. (23)**  
**غرفة مقاصة البنوك بالخرطوم - بالنقد الاجنبي**  
**Khartoum Banks, Clearing House - Foreign Currency**  
**(US\$ Million)**  
**( مليون دولار )**

Period	المقاصات Clearing		التسويات Settlements		الفترة
	المعدل اليومي Daily Rate	المجموع Total	المعدل اليومي Daily Rate	المجموع Total	
December 2007	11	243	7	156	ديسمبر 2007
December 2008	10	163	6	98	ديسمبر 2008
December 2009	7	159	4	81	ديسمبر 2009
December 2010	7	138	5	99	ديسمبر 2010
<b>2011</b>					<b>2011</b>
January	6	136	4	87	يناير
February	6	112	4	76	فبراير
March	4	87	2	49	مارس
April	4	86	3	52	أبريل
May	5	121	3	72	مايو
June	4	91	2	52	يونيو
July	5	98	N/A	N/A	يوليو
August	4	90	N/A	N/A	أغسطس
September	5	93	N/A	N/A	سبتمبر
October	4	94	N/A	N/A	أكتوبر
November	4	69	N/A	N/A	نوفمبر
December	7	149	N/A	N/A	ديسمبر
<b>2012</b>					<b>2012</b>
January	7	155	N/A	N/A	يناير
February	7	130	N/A	N/A	فبراير
March	6	129	N/A	N/A	مارس
April	4	90	N/A	N/A	أبريل
May	3	72	N/A	N/A	مايو
June	3	65	N/A	N/A	يونيو

\*Beginning July 2011 settlements is not available because of the RTGS usage .

\* بدء من يوليو 2011 التسويات غير متوفرة لاستخدام نظام (سراج) .

جدول رقم (24A) Table No. (24A)  
 أصول بنك السودان المركزي  
 Assets Of The Central Bank Of Sudan  
 (Value in Thousands of Sudanese Pounds)  
 (القيمة بالآلاف الجنيهات السودانية)

End of Period	أوراق نقدية و أرصدة لدى البنوك *	أصول خارجية أخرى	سلفيات البنوك	الشهات الحكومية	سلفيات مؤقتة للحكومة	سلفيات طويلة الأجل للحكومة وفقاً للمادة (48)	سلفيات للمؤسسات الحكومية وفقاً للمادة (48)	سندات اجنبية	مشاركات في رأس مال البنوك المحلية	مشاركات أخرى	حسابات أخرى *	المجموع *	نهاية الفترة
	Foreign Notes, Cheques & Banks'	Other External Assets	Loans and Advances to Banks	GMCs & GICs	Temp. Advances to Government	Long-term Loan to Govt. under Section 48(1)	Advances to Government Institutions	Foreign loans	Participation in Local Banks	Other Participations	Other A/cs *		
December 2007	3,468,844	3,238	940,071	761,264	591,500	1,325,967	74,868	78,206	421,237	220,216	7,527,923	15,413,332	2007 ديسمبر
December 2008	3,966,374	3,445	714,842	582,629	1,432,000	1,915,967	193,852	105,830	934,574	234,741	11,117,281	21,201,535	2008 ديسمبر
December 2009	3,069,267	3,533	737,065	577,052	2,876,883	1,325,967	96,487	105,897	1,042,043	236,828	13,201,624	23,272,646	2009 ديسمبر
December 2010	3,890,712	3,950	612,725	1,565,310	3,886,263	1,325,967	69,329	147,965	1,384,264	276,894	12,927,934	26,091,313	2010 ديسمبر
2011												-	2011 يناير
January	4,464,543	3,958	612,679	1,647,879	4,351,263	1,325,967	220,266	148,059	1,384,264	277,132	12,973,564	27,409,574	يناير
February	5,126,535	4,248	612,634	1,691,784	4,351,263	1,325,967	274,787	142,518	1,384,264	285,524	13,344,473	28,543,997	فبراير
March	5,366,518	4,415	430,078	1,735,265	2,465,000	3,712,230	352,540	134,751	1,377,119	290,378	13,850,118	29,718,412	مارس
April	6,379,721	4,222	420,078	1,748,344	2,720,000	3,712,230	251,566	133,359	1,377,119	284,788	13,734,339	30,765,766	أبريل
May	5,243,626	4,222	459,986	1,879,784	2,750,000	3,712,230	399,737	124,436	1,377,119	284,788	13,872,586	30,108,514	مايو
June	5,590,836	4,222	484,940	2,226,244	2,670,000	3,712,230	532,645	124,436	1,682,093	284,596	13,627,651	30,939,893	يونيو
July	4,654,343	4,222	474,894	2,270,035	2,940,000	3,712,230	709,326	124,436	1,692,093	284,596	13,672,036	30,538,211	يوليو
August	4,776,582	4,222	474,849	2,302,259	3,000,000	3,712,230	852,592	124,436	1,692,093	284,596	13,857,252	31,081,111	أغسطس
September	4,170,731	4,222	499,803	2,310,558	2,999,331	3,712,230	1,037,790	124,436	1,692,093	284,596	13,646,785	30,482,575	سبتمبر
October	3,622,212	4,222	499,757	2,238,608	2,999,331	3,712,230	924,262	124,436	1,716,986	285,596	14,389,017	30,516,657	أكتوبر
November	3,324,127	4,222	627,711	2,257,958	2,999,331	3,712,230	908,059	124,436	1,716,986	320,596	15,037,773	31,033,429	نوفمبر
December	3,525,584	4,222	657,665	2,217,090	2,999,331	3,712,230	76,579	139,914	1,714,770	320,596	15,751,464	31,119,445	ديسمبر
2012													2012 يناير
January	3,292,479	4,222	580,769	2,244,753	1,949,331	5,212,230	77,197	142,247	1,735,752	320,296	16,622,146	32,181,422	يناير
February	3,400,537	4,222	580,769	2,294,884	1,949,331	5,212,230	77,532	144,835	1,735,752	317,296	17,197,987	32,915,375	فبراير
March	3,192,944	4,222	616,724	2,140,000	2,124,331	5,212,230	207,677	143,457	1,735,752	317,296	18,327,690	34,022,323	مارس
April	3,035,040	4,222	616,678	2,107,971	2,606,331	5,212,230	207,499	142,785	2,010,432	317,296	18,421,849	34,682,333	أبريل
May	4,717,458	4,222	616,632	2,236,458	2,999,331	5,212,230	205,075	134,956	2,010,432	317,296	18,859,091	37,313,181	مايو
June	8,280,498	6,989	616,586	2,426,550	2,999,331	5,212,230	246,016	225,509	2,010,432	397,474	24,992,075	47,413,690	يونيو

\* Amended figures

\* بيانات مضافة

جدول رقم (24B) Table No. (24B)  
 خصوم بنك السودان المركزي  
 Liabilities Of The Central Bank Of Sudan  
 (Value in Thousands of Sudanese Pounds)  
 ( القيمة بالآلاف الجنيهات السودانية )

End of Period	العملة المتداولة	حسابات الحكومة	حسابات البنوك	حسابات اخرى	التفاتيح الدفع	خصوم اطلاق* اخرى	التزامات لاجل	رأس المال والاحتياطيات	اخرى	المجموع	نهاية الفترة
	Currency in Circulation	Government Accounts	Banks Accounts	Other Accounts	Payment Agreements	Other Sight* Liabilities	Time Liabilities	Capital & Reserves	Others	Total	
December 2007	6,221,786	87,484	2,866,562	2,175,051	89,113	39,333	2,023,427	221,255	1,689,321	15,413,332	ديسمبر 2007
December 2008	7,339,147	1,796,378	3,645,153	2,508,084	79,786	246,286	2,307,475	256,243	3,022,983	21,201,535	ديسمبر 2008
December 2009	8,832,353	1,072,488	5,878,616	2,287,150	62,321	693,422	2,418,711	253,341	1,774,244	23,272,646	ديسمبر 2009
December 2010	10,897,239	591,304	5,594,931	3,057,132	57,299	525,102	2,854,524	291,328	2,222,454	26,091,313	ديسمبر 2010
2011											2011
January	10,832,780	1,978,383	5,535,844	2,860,876	57,727	527,051	2,881,981	291,328	2,443,604	27,409,574	يناير
February	11,048,934	2,422,313	5,530,146	2,988,475	62,373	628,182	3,093,416	291,328	2,478,830	28,543,997	فبراير
March	11,476,382	2,645,201	5,829,667	3,348,148	64,824	655,101	3,227,742	278,722	2,192,625	29,718,412	مارس
April	11,353,692	3,581,123	5,793,672	3,474,666	62,563	617,761	3,104,025	278,722	2,499,542	30,765,766	أبريل
May	11,464,965	2,756,068	6,323,477	3,042,137	62,396	640,335	3,105,816	278,599	2,434,721	30,108,514	مايو
June	11,491,280	2,916,602	7,241,687	2,600,212	62,093	642,497	3,106,129	278,722	2,600,671	30,939,893	يونيو
July	12,780,328	3,132,957	5,132,907	2,774,594	62,373	561,215	3,120,522	278,391	2,694,924	30,538,211	يوليو
August	12,721,537	2,513,340	5,938,467	3,146,675	62,348	564,230	3,125,706	278,514	2,730,294	31,081,111	أغسطس
September	11,471,172	2,450,652	6,445,842	3,262,020	61,652	549,025	3,089,573	278,514	2,874,125	30,482,575	سبتمبر
October	12,346,069	1,783,770	5,923,792	3,068,719	62,027	572,132	3,109,055	285,481	3,365,612	30,516,657	أكتوبر
November	12,562,803	1,578,559	6,021,603	3,332,691	61,673	570,510	3,086,256	285,481	3,533,853	31,033,429	نوفمبر
December	13,660,175	755,331	6,250,950	3,125,554	61,541	593,108	3,215,901	283,265	3,173,620	31,119,445	ديسمبر
2012											2012
January	13,816,480	1,301,228	6,325,168	2,848,731	61,800	571,828	3,229,021	283,265	3,743,901	32,181,422	يناير
February	13,348,326	1,057,887	6,443,928	2,936,543	61,976	848,614	3,230,991	283,265	4,703,845	32,915,375	فبراير
March	13,967,141	1,315,782	6,864,617	2,897,542	61,956	575,169	3,225,081	283,265	4,831,770	34,022,323	مارس
April	14,434,928	1,028,752	7,275,741	2,809,493	62,301	574,662	3,228,406	314,766	4,953,284	34,682,333	أبريل
May	14,621,242	1,106,645	7,614,167	3,189,934	61,557	566,659	3,199,734	314,766	6,638,477	37,313,181	مايو
June	14,424,109	1,293,864	8,729,965	6,650,860	102,084	926,151	5,304,180	314,766	9,667,711	47,413,690	يونيو

\* Amended figures

\* بيانات معدلة

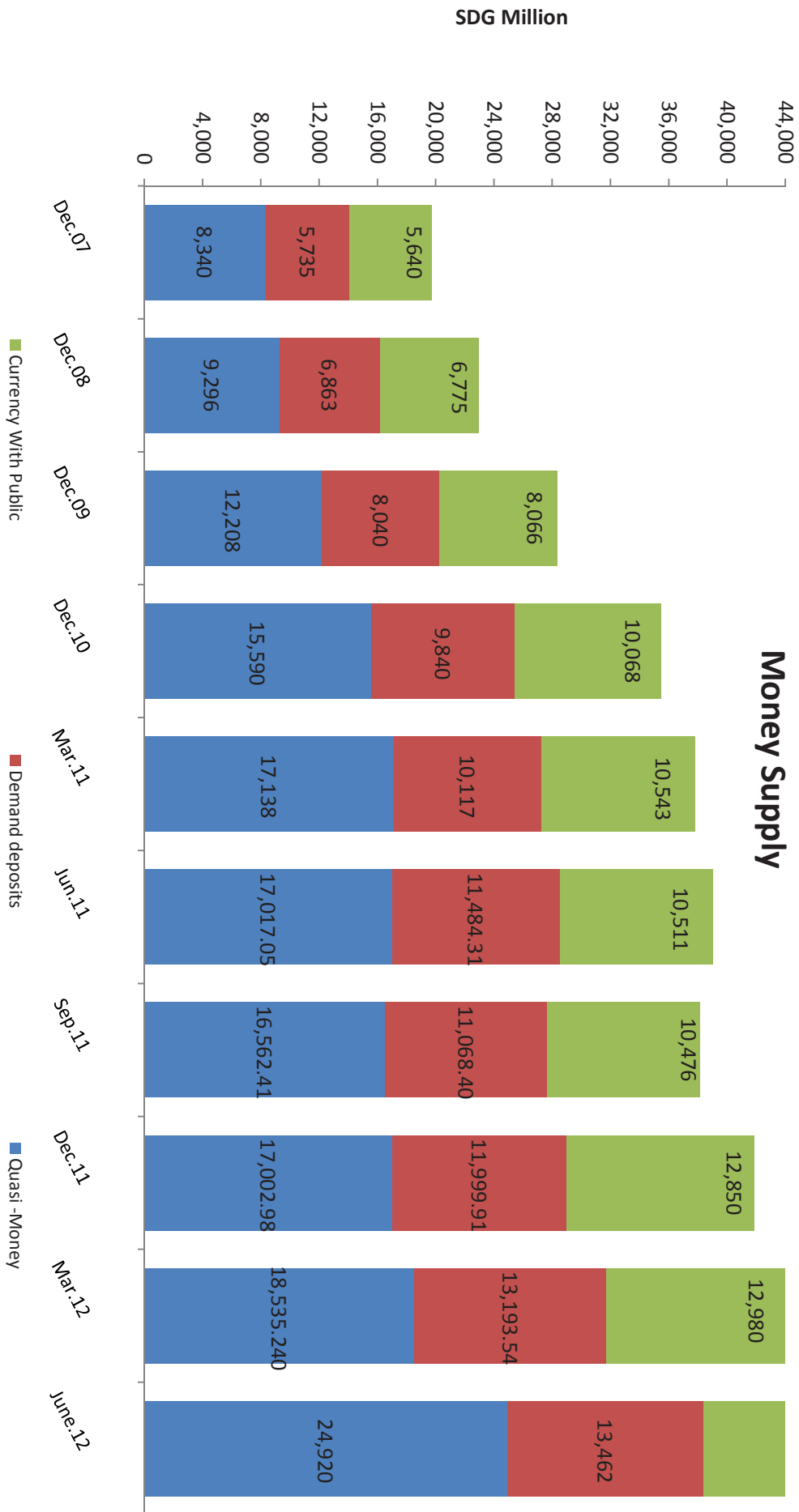
جدول رقم (25) عرض النقد  
Money Supply  
(Value in Thousands of Sudanese Pounds)  
(القيمة بالآلاف الجنيهات السودانية)

Particular	2007*	2008*	2009	2010	2011				2012	2012	البيان
	الربع الرابع 4th Q.	الربع الرابع 4th Q.	الربع الرابع 4rd Q.	الربع الرابع 4rd Q.	الربع الاول 1st Q.	الربع الثاني 2nd Q.	الربع الثالث 3rd Q.	الربع الرابع 4rd Q.	الربع الاول 1st Q.	الربع الثاني 2nd Q.	
<b>1- Money (M1)</b>	11,367,603	13,629,959	16,106,328	19,908,269.0	20,660,314	21,995,779	21,544,436	24,849,992	26,173,268	26,831,973	<b>1. النقود (M1)</b>
Currency with the Public	5,639,760	6,774,568	8,066,174	10,067,960.0	10,543,245	10,511,472	10,476,037	12,850,083	12,979,726	13,369,821	العملة لدى الجمهور
Demand Deposits	5,727,843	6,855,391	8,040,154	9,840,309.0	10,117,069	11,484,307	11,068,399	11,999,909	13,193,542	13,462,152	ودائع الجمهور تحت الطلب
<b>2- Quasi Money</b>	8,347,016	9,303,199	12,208,153	15,589,648	17,138,320	17,017,051	16,562,409	17,002,977	18,535,240	24,919,539	<b>2. شبة النقود</b>
Local Currency Deposits	5,765,188	6,347,873	8,797,366	10,635,192	11,379,723	11,449,547	11,551,491	12,004,778	13,245,195	14,843,132	ودائع بالعملة المحلية
Foreign Currency Deposits	2,581,828	2,955,326	3,410,797	4,954,456	5,758,597	5,567,504	5,010,918	4,998,199	5,290,045	10,076,407	ودائع بالعملة الأجنبية
<b>3- Money Supply (M2) =1+2</b>	19,714,619	22,933,158	28,314,481	35,497,917	37,798,634	39,012,830	38,106,845	41,852,969	44,708,508	51,751,512	<b>3. عرض النقد (M2)</b>

\* Amended figures

\* بيانات معدلة

## عرض النقود Money Supply



جدول رقم (26). Table No.  
العوامل المؤثرة على عرض النقد  
( القيمة بالألف الجنيهات السودانية )

	2007		2008		*2009		*2010		*2011				2012		2012	
	ديسمبر Dec	ديسمبر Dec	ديسمبر Dec	ديسمبر Dec	ديسمبر* Dec	ديسمبر* Dec	مارس* March	يونيو* June	سبتمبر* Sep	ديسمبر* Dec	مارس March	يونيو June				
Money Supply M2	19,714,619	22,933,158	28,314,481	35,497,917	37,798,634	39,012,830	38,106,845	41,852,969	44,708,508	51,751,512						
A - Foreign Assets (Net)	(2,539,988)	(2,320,526)	(4,589,696)	(4,020,123)	(2,138,497)	(1,886,661)	(4,531,351)	(5,659,140)	(5,801,603)	(6,137,549)						
B - Offsets	7,457,564	7,778,267	8,566,534	9,433,606	10,282,169	10,115,257	9,955,765	8,224,741	8,276,359	15,684,551						
C- Net Domestic Assets (1+2+3)	14,797,043	17,475,417	24,337,643	30,084,434	29,654,962	30,784,234	32,682,431	39,287,368	42,233,752	42,204,510						
1- Claims on Puplic Sector (Net)	4,941,671	5,358,802	8,912,050	12,976,866	12,092,354	12,908,909	15,046,825	17,039,555	17,848,834	19,031,628						
2- Claims on Private Sector	12,311,449	13,693,327	16,216,301	18,135,895	19,460,871	20,316,000	19,175,121	20,442,858	21,916,465	24,636,830						
3- Other Items Net	(2,456,077)	(1,576,712)	(790,708)	(1,028,327)	(1,898,263)	(2,440,675)	(1,539,515)	1,804,955	2,468,453	(1,463,948)						
Total A+B+C = M2	19,714,619	22,933,158	28,314,481	35,497,917	37,798,634	39,012,830	38,106,845	41,852,969	44,708,508	51,751,512						

\* Amended figures

\* بيانات معدلة

جدول رقم (27)  
 القاعدة النقدية  
 Monetary Base  
 (Value in Thousands of Sudanese Pounds)  
 ( القيمة بالآلاف الجنيهات السودانية )

	2007*	2008	*2009	*2010	*2011				2012		
	ديسمبر Dec	ديسمبر Dec.	ديسمبر* Dec.	ديسمبر* Dec.	مارس* March	يونيو* June	سبتمبر* September	ديسمبر* Dec.	مارس March	يونيو June	
<b>Assets</b>											
Net Foreign Assets	(4,063,197)	(4,396,657)	(5,758,340)	(6,262,402)	(5,994,979)	(4,902,997)	(6,789,992)	(7,372,392)	(7,493,243)	(11,040,551)	
Offsets	7,477,666	7,735,655	8,530,703	9,420,648	10,255,055	10,081,418	9,921,295	8,204,983	8,257,935	15,582,893	
Net Claims on Govt.	2,592,650	2,135,531	3,708,714	6,187,531	5,268,580	5,693,152	6,572,748	8,174,603	8,162,062	9,345,520	
Claims on Government	2,680,134	3,931,909	4,781,202	6,778,835	7,913,781	8,609,754	9,023,400	8,929,934	9,477,844	10,639,385	مستحقات على الحكومة
Government Deposits	87,484	1,796,378	1,072,488	591,304	2,645,201	2,916,602	2,450,652	755,331	1,315,782	1,293,865	ودائع الحكومة
Claims on Commercial Banks	1,361,308	1,649,416	1,779,107	1,996,990	1,807,197	2,167,033	2,191,896	2,372,435	2,352,475	2,627,018	مستحقات على بنوك تجارية
Claims on Public Institutions	295,084	428,593	333,316	346,224	642,918	817,241	1,322,386	397,175	524,973	643,489	مستحقات على مؤسسات عامة
Money Market Instruments (CICs)	115,947	39,121	18,985	63,490	64,490	58,490	58,490	58,490	58,490	48,490	أدوات إدارة السيولة ( شطب )
Other Items Net	1,033,802	3,175,901	5,176,767	4,411,827	4,819,243	4,510,371	4,931,662	8,825,558	9,808,902	8,500,497	بنود أخرى ( صافي )
Total	8,813,260	10,767,560	13,789,252	16,164,308	16,862,504	18,424,708	18,208,485	20,660,852	21,671,594	25,707,356	المجموع
<b>Liabilities</b>											
Reserve Money	8,813,260	10,767,560	13,789,252	16,164,308	16,862,504	18,424,708	18,208,485	20,660,852	21,671,594	25,707,356	القاعدة النقدية
Currency Outside Banks	5,639,760	6,774,568	8,066,174	10,067,960	10,543,245	10,511,472	10,476,037	12,880,083	12,979,726	13,369,821	العملة المتداولة خارج البنوك
Banks' Reserves	2,835,816	3,494,503	5,386,521	5,448,020	5,646,324	7,076,195	6,701,243	6,364,838	6,974,325	9,282,326	إحتياطيات البنوك لدى البنك المركزي
Current Deposits	337,684	498,489	336,557	648,328	672,935	837,041	1,031,205	1,445,931	1,717,543	3,055,209	ودائع تحت الطلب
Money Multiplier = (M2/RM)	2.24	2.13	2.05	2.20	2.24	2.12	2.09	2.03	2.06	2.01	المضاعف النقدي

\* Amended figures

\* بيانات معدلة



جدول رقم (28). Table No.  
شهادات اجازة البنك المركزي (شهاب)  
Central Bank Ijara Certificates (CICs)

Period	موقف الشهادات بنهاية الفترة	عدد الشهادات المشتراة	عدد الشهادات المبيعة	موقف الشهادات أول الفترة	الفترة
	Position at the end of Period				
Jan. - Dec. 2007	79,071	225,000	146,300	371	يناير - ديسمبر 2007
<b>2008</b>					<b>2008</b>
Jan. - March	61,746	159,000	176,325	79,071	يناير - مارس
April - June	76,046	102,800	88,500	61,746	أبريل - يونيو
July - Sept.	16,306	25,000	84,740	76,046	يوليو - سبتمبر
Oct. - Dec.	37,246	27,940	7,000	16,306	أكتوبر - ديسمبر
<b>2009</b>					<b>2009</b>
Jan. - March	37,246	-	-	37,246	يناير - مارس
April - June	28,570		8,676	37,246	أبريل - يونيو
July - Sept.	12,109		16,461	28,570	يوليو - سبتمبر
Oct. - Dec.	17,109	5,000		12,109	أكتوبر - ديسمبر
<b>2010*</b>					<b>2010*</b>
Jan. - March	39,609	42,500	20,000	17,109	يناير - مارس
April - June	64,614	44,000	18,995	39,609	أبريل - يونيو
July - Sept.	49,614	15,000	30,000	64,614	يوليو - سبتمبر
Oct. - Dec.	61,614	27,000	15,000	49,614	أكتوبر - ديسمبر
<b>2011</b>					<b>2011</b>
Jan. - March	62,614	11,000	10,000	61,614	يناير - مارس
April - June	56,614	9,000	15,000	62,614	أبريل - يونيو
July - September	56,614	-	-	56,614	يوليو - سبتمبر
Oct. - Dec.	56,614	-	-	56,614	أكتوبر - ديسمبر
<b>2012</b>					<b>2012</b>
Jan. - March	56,614	-	-	56,614	يناير - مارس
April - June	46,614		10,000	56,614	أبريل - يونيو

\* Amended figures

Source:- Sudan Financial Services Co.

\* بيانات معدلة  
المصدر :- شركة السودان للخدمات المالية

جدول رقم (29A) جدول رقم  
شهادات المشاركة الحكومية  
Government Musharaka Certificates (GMCs)  
(Value in Thousands of Sudanese Pounds)  
( القيمة بالآلاف الجنيهات السودانية )

Period	موقف الشهادات بنهاية الفترة	قيمة الشهادات المشتراه (التي تمت تصفيتها)	قيمة الشهادات المبينة certificates	موقف الشهادات أول الفترة	الفترة
	Position at the end of the period	Value of certificates	Value of sold certificates	Position at the beginning of the period	
Jan. - Dec. 2006	3,555,400	2,281,189	3,555,400	2,295,263	يناير- ديسمبر 2006
Jan. - Dec. 2007	4,318,526	3,569,474	4,318,526	3,555,400	يناير- ديسمبر 2007
2008					يناير- ديسمبر 2008
Jan. - Dec. 2008	5,511,578	4,318,527	5,511,578	4,318,526	يناير- ديسمبر 2008
Jan. - Dec. 2009*	7,432,154	5,511,578	7,432,154	5,511,578	يناير- ديسمبر 2009
Jan. - Dec. 2010	9,452,317	7,432,154	9,452,317	7,432,154	يناير- ديسمبر 2010
2011					يناير- مارس 2011*
Jan. - March	9,587,614	2,548,089	2,683,386	9,452,317	يناير- مارس 2011*
'April. - June	10,094,382	2,731,364	3,238,132	9,587,614	أبريل- يونيو 2011
July. - September	10,434,864	1,722,574	2,063,056	10,094,382	يوليو - سبتمبر 2011
Oct. - Dec.	11,139,774	2,450,290	3,155,200	10,434,864	أكتوبر- ديسمبر 2011
2012					يناير- مارس 2012*
Jan. - March	11,869,694	2,683,386	3,413,306	11,139,774	يناير- مارس 2012*
April - June	12,235,330	3,238,131	3,603,759	11,869,694	أبريل - يونيو 2012

\* Amended figures  
Source:- Sudan Financial Services Co.

\* بيانات معدلة  
المصدر :- شركة السودان للخدمات المالية

جدول رقم (29B) Table No. (29B)  
صكوك الاستثمار الحكومية (صرح)  
Government Investments Certificates (GICs)  
(Value in Thousands of Sudanese Pounds)  
( القيمة بالآلاف الجنيهات السودانية )

Period	موقف الشهادات بنهاية الفترة	قيمة الشهادات المشتراه	قيمة الشهادات المباعة	موقف الشهادات أول الفترة	الفترة
	Position at the end of period	Value of purchased certificates (-)	Value of sold certificates (+)	Position at the beginning of the period	
<u>2009</u>					
Jan. - March	2,172,597	-	300,000	1,872,597	يناير- مارس
April. - June	2,172,597	-		2,172,597	أبريل- يونيو
July - Sept.	2,022,397	150,200		2,172,597	يوليو - سبتمبر
Oct. - Dec.	1,882,417	139,980		2,022,397	أكتوبر -- ديسمبر
<u>2010</u>					
Jan. - March	1,654,417	228,000	-	1,882,417	يناير- مارس
April. - June	1,944,417	210,000	500,000	1,654,417	أبريل- يونيو
July - Sept.	1,944,417	-	-	1,944,417	يوليو - سبتمبر
Oct. - Dec.	1,826,417	118,000	-	1,944,417	أكتوبر -- ديسمبر
<u>2011</u>					
Jan. - March	1,815,642	10,775	-	1,826,417	يناير- مارس
April. - June	1,775,279	40,363	-	1,815,642	أبريل- يونيو
July. - September	2,125,755	145,774	496,250	1,775,279	يوليو - سبتمبر
Oct. - Dec.	1,944,264	181,491	-	2,125,755	أكتوبر -- ديسمبر
<u>2012</u>					
Jan. - March	1,989,364	300,000	345,100	1,944,264	يناير- مارس
April. - June	1,560,454	428,910	-	1,989,364	أبريل- يونيو

Source:- Sudan Financial Services Co.

المصدر :- شركة السودان للخدمات المالية

**جدول رقم (30) Table No. (30)**  
**الأرقام القياسية للأسعار و معدل التضخم**  
**سنة الأساس 2007 = 100**  
**Consumer Price Index & Inflation Rates**  
**Base Year 2007 =100**

Period	الرقم القياسي للأسعار	معدل التضخم %	الفترة
	CPI	Inflation Rate%	
December 2007	43,948.4	8.8	ديسمبر 2007
December 2008	116.9	14.9	ديسمبر 2008
December 2009	132.7	13.4	ديسمبر 2009
<b>2010</b>			<b>2010</b>
January	135.2	14.6	يناير
February	135.3	14.3	فبراير
March	135.7	14.8	مارس
April	136.9	15.1	أبريل
May	138.9	15.2	مايو
June	147.0	15.6	يونيو
July	148.3	13.0	يوليو
August	149.3	10.3	أغسطس
September	149.2	9.2	سبتمبر
October	146.8	9.7	أكتوبر
November	148.1	9.8	نوفمبر
December 2010	153.0	15.4	ديسمبر 2010
<b>2011</b>			<b>2011</b>
January	157.8	16.7	يناير
February	158.2	16.9	فبراير
March	158.9	17.1	مارس
April	159.5	16.5	أبريل
May	162.2	16.8	مايو
June	169.2	15.0	يونيو
July	174.4	17.6	يوليو
August	180.9	21.1	أغسطس
September	181.1	20.7	سبتمبر
October	175.9	19.8	أكتوبر
November	176.5	19.1	نوفمبر
December 2011	181.9	18.9	ديسمبر 2011
<b>2012</b>			<b>2012</b>
January	188.3	19.3	يناير
February	191.9	21.3	فبراير
March	194.5	22.4	مارس
April	205.4	28.6	أبريل
May	211.5	30.4	مايو
June	232.0	37.2	يونيو

Source: Central Bureau of Statistics. المصدر: الجهاز المركزي للإحصاء.

جدول رقم (31A). Table No.  
سوق الخرطوم للأوراق المالية - السوق الأولية  
Khartoum Stock Exchange - Primary Market  
(القيمة بالآلاف الجنيهات السودانية)

Period	مجموع قيمة الإصدارات (حديثة وقائمة)	Established Companies			Newly Established Companies				حديثة التأسيس		الفترة
		قيمة علاوة الإصدار	القيمة الاسمية للأسهم المصدرة	عدد الأسهم المصدرة	قيمة الإصدارات	قيمة الأسهم المطروحة للاكتتاب	عدد الأسهم المطروحة للاكتتاب	قيمة الأسهم المعطاة من المؤسسين	عدد الأسهم المعطاة من المؤسسين		
December 2007	38,811	6,469	32,343	312,701,535	-	-	-	-	-	ديسمبر 2007	
December 2008	800,000	-	800,000	80,000,000	-	-	-	-	-	ديسمبر 2008	
December 2009	-	-	-	-	-	-	-	-	-	ديسمبر 2009	
December 2010	-	-	-	-	250,000,000	62,500,000	25,000,000	187,500,000	75,000,000	ديسمبر 2010	
2011										2011	
January	-	-	-	-	-	-	-	-	-	يناير	
February	-	-	-	-	-	-	-	-	-	فبراير	
March	-	-	-	-	-	-	-	-	-	مارس	
April	-	-	-	-	-	-	-	-	-	أبريل	
May	-	-	-	-	-	-	-	-	-	مايو	
June	-	-	-	-	-	-	-	-	-	يونيو	
July	-	-	-	-	-	-	-	-	-	يوليو	
August	-	-	-	-	-	-	-	-	-	أغسطس	
September	-	-	-	-	-	-	-	-	-	سبتمبر	
October	-	-	-	-	-	-	-	-	-	أكتوبر	
November	-	-	-	-	-	-	-	-	-	نوفمبر	
December	-	-	-	-	-	-	-	-	-	ديسمبر	
2012										2012	
January	40,000,000	-	40,000,000	400,000,000	-	-	-	-	-	يناير	
February	-	-	-	-	-	-	-	-	-	فبراير	
March	276,680,500	-	276,680,500	27,668,050	-	-	-	-	-	مارس	
April										أبريل	
May										مايو	
June										يونيو	

Source: Khartoum Stock Exchange Market.

المصدر: سوق الخرطوم للأوراق المالية

جدول رقم (31B) Table No. (31B)  
سوق الخرطوم للأوراق المالية - السوق الثانوية  
Khartoum Stock Exchange - Secondary Market  
(Value in Thousands of Sudanese Pounds)  
(القيمة بالألف الجنيهات السودانية)

Period	عدد العقود	عدد الشركات المدرجة	رأس المال السوقى *	عدد الصكوك المتداولة	عدد الشهادات المتداولة	عدد الأسهم المتداولة	حجم التداول	الفترة
	No. of Transactions							
December 2007	687	53	10,121,605	88,111	319,159	5,524,020	180,549	ديسمبر 2007
December 2008	598	53	8,541,455	607,682	424,009	22,990,225	31,810,270	ديسمبر 2008
December 2009	609	53	6,961,902	24,774	299,165	19,835,955	206,082,760	ديسمبر 2009
December 2010	859	55	6,391,200,061	164,562	483,581	29,477,255	328,071,708	ديسمبر 2010
<u>2011</u>								<u>2011</u>
January	664	55	6,763,866,526	1,203,990	321,810	1,726,749	200,922,285	يناير
February	465	55	6,501,389,668	72,259	151,254	25,371,363	105,735,136	فبراير
March	577	55	6,450,784,521	1,141,278	252,461	1,855,677	154,110,612	مارس
April	683	55	7,065,158,238	574,238	238,873	6,662,755	172,099,764	أبريل
May	599	55	7,166,060,248	717,885	280,928	353,062	160,726,039	مايو
June	788	55	7,010,106,961	1,232,574	531,054	17,523,473	402,413,538	يونيو
July	928	56	7,176,917,221	1,216,009	737,091	17,985,954	444,221,401	يوليو
August	453	56	6,888,091,962	274,548	215,536	15,369,903	141,442,855	أغسطس
September	654	56	6,846,940,758	408,030	265,743	3,451,274	15,822,076,493	سبتمبر
October	757	56	7,187,022,102	1,036,312	368,996	12,871,140	267,301,634	أكتوبر
November	529	56	7,075,869,023	461,942	202,171	516,456	130,105,856	نوفمبر
December	565	56	7,222,676,344	1,110,066	326,149	12,824,303	225,327,091	ديسمبر
<u>2012</u>								<u>2012</u>
January	1,072	56	7,108,986,212	876,985	628,470	1,844,455	349,766,659	يناير
February	899	56	7,155,686,345	754,024	512,854	7,132,558	299,259,717	فبراير
March	828	56	8,034,354,564	321,617	204,117	4,894,431	131,307,866	مارس
April	962	59	8,474,583,455	980,506	234,968	282,522	1,989,454,320	أبريل
May	1,232	59	8,553,345,598	879,138	381,523	3,420,902	254,634,541	مايو
June	1,074	59	8,353,276,498	605,487	382,132	1,195,378	224,088,180	يونيو

Source: Khartoum Stock Exchange Market

المصدر: سوق الخرطوم للأوراق المالية

## منحنيات العائد على شهادات شهامة و صرح وودائع البنوك (2012/06/30)

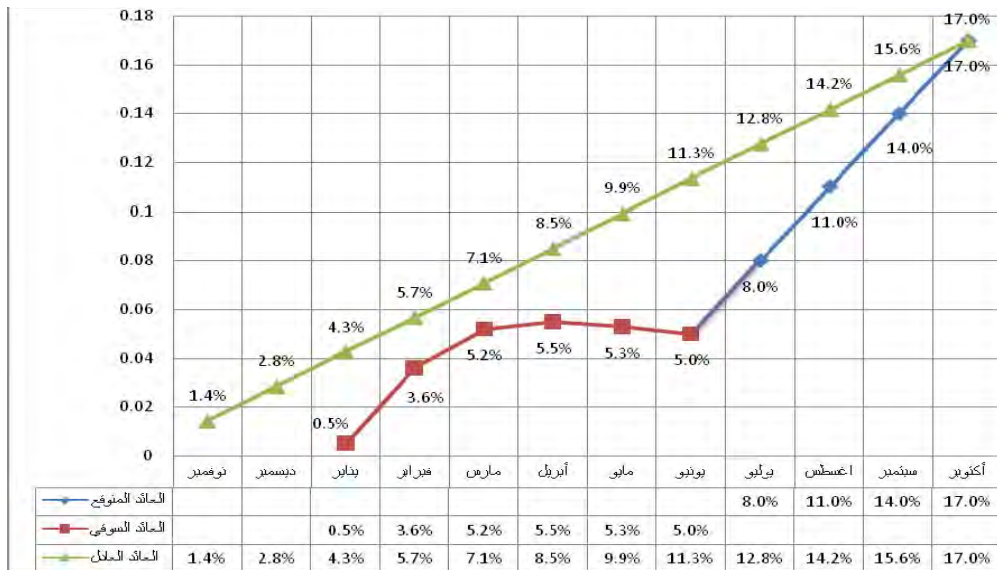
منحني العائد يوضح العائد على الادوات الاستثمارية خلال عمرها الزمني حتى تاريخ استحقاقها، و يتم اعداده وفقا لمؤشرات اسواق المال و العائد المتوقع على الاداة الاستثمارية.

### 1/منحني العائد على شهادات شهامة

منحني العائد علي شهادات شهامة 50 اصدار 2011/7/1



منحني العائد علي شهادات شهامة 51 اصدار 2011/10/01

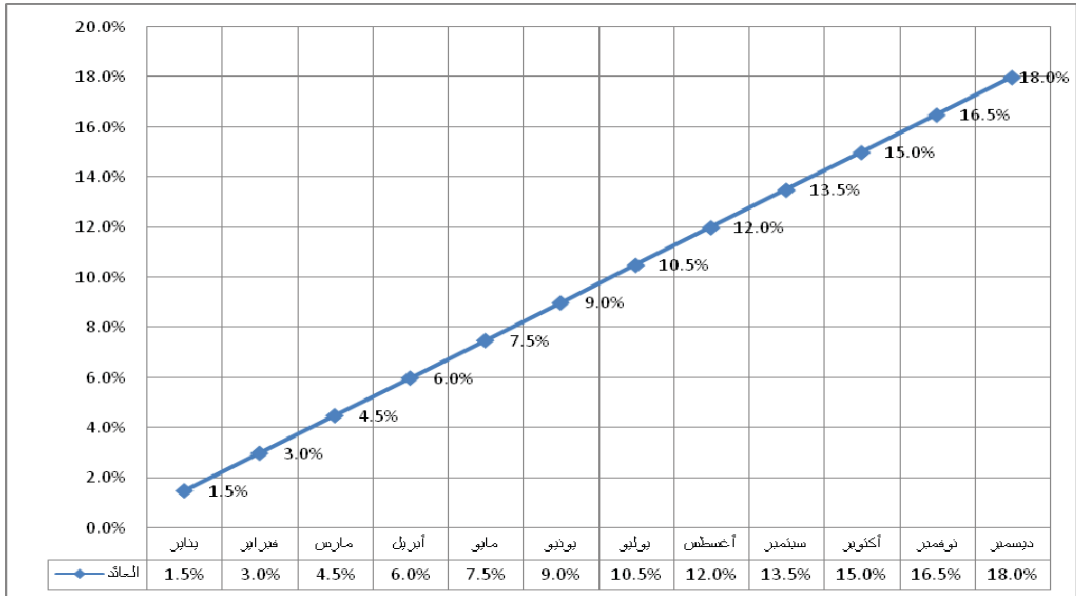


## منحنى العائد علي شهادات شهامة 52 اصدار 2012/01/01



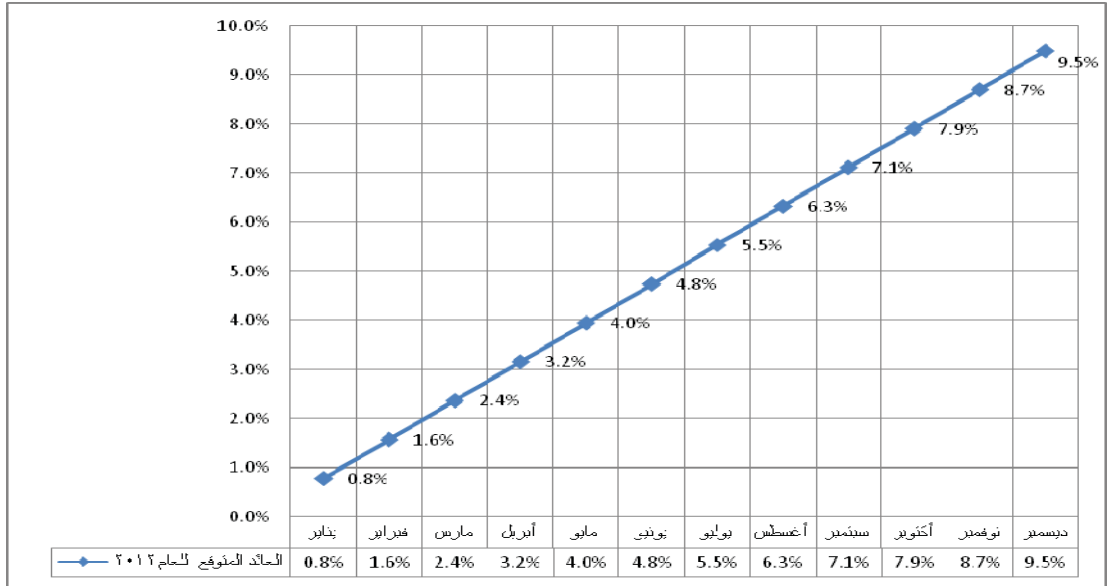
## 2 / منحنى العائد علي صكوك الإستثمار الحكومية

متوسط العائد علي صكوك الاستثمار الحكومية (صرح) للعام 2011





### منحني العائد المتوقع علي الودائع الاستثمارية بالبنوك للعام 2012



### منحني العائد المرجح الكلي على شهادات شهامة و صرح وودائع البنوك

