



النشرة الاقتصادية



نشرة دورية تصدر عن إدارة الإحصاء

الفترة 2012/01/31-01

العدد 2012/ 02

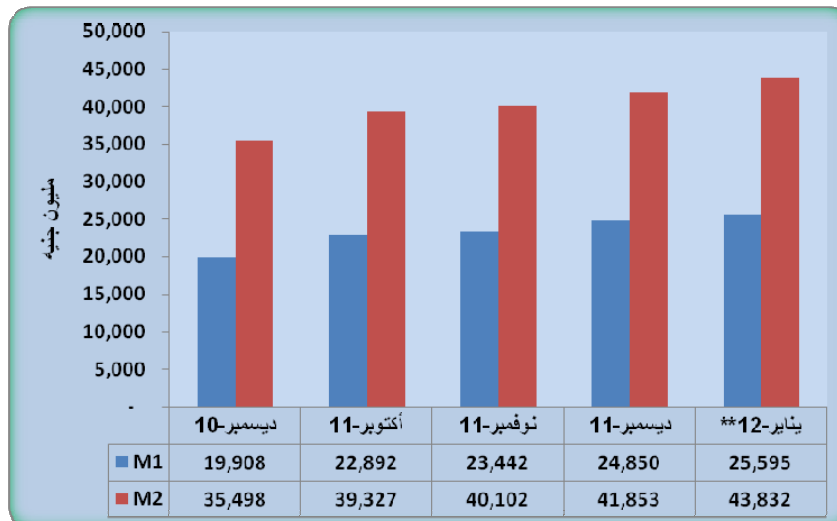
(1) مؤشرات نقدية

(ملايين الجنيهات)

| المؤشر | الفترة | ديسمبر *2010 | نوفمبر *2011 | ديسمبر *2011 | 31 يناير 2012** |
|----------------------------------|--------|--------------|--------------|--------------|-----------------|
| عرض النقود | | 35,498 | 40,102 | 41,853 | 43,832 |
| العملة لدى الجمهور | | 10,068 | 11,533 | 12,850 | 12,880 |
| الودائع تحت الطلب | | 9,840 | 11,909 | 12,000 | 12,715 |
| شبه النقود | | 15,590 | 16,660 | 17,003 | 18,237 |
| إجمالي أصول (خصوم) البنوك | | 43,108 | 45,899 | 46,504 | 47,763 |
| إجمالي التمويل المصرفي | | 20,599 | 22,159 | 22,867 | 22,941 |
| إجمالي الودائع المصرفية | | 26,530 | 27,538 | 27,984 | 29,463 |
| الودائع تحت الطلب / عرض النقود | | ٪28 | ٪30 | ٪29 | ٪29 |
| العملة لدى الجمهور / عرض النقود | | ٪28 | ٪29 | ٪31 | ٪29 |
| شبه النقود / عرض النقود | | ٪44 | ٪41 | ٪41 | ٪42 |
| إجمالي التمويل المصرفي / الودائع | | ٪78 | ٪80 | ٪82 | ٪78 |

* بيانات معدلة
** بيانات أولية

(2) موقف السيولة خلال (ديسمبر 2010 - 31 يناير 2012)



موقع بنك السودان على الشبكة العالمية www.cbos.gov.sd
البريد الإلكتروني publications@cbos.gov.sd

(3) ودائع المصارف*

(مليون جنيه)

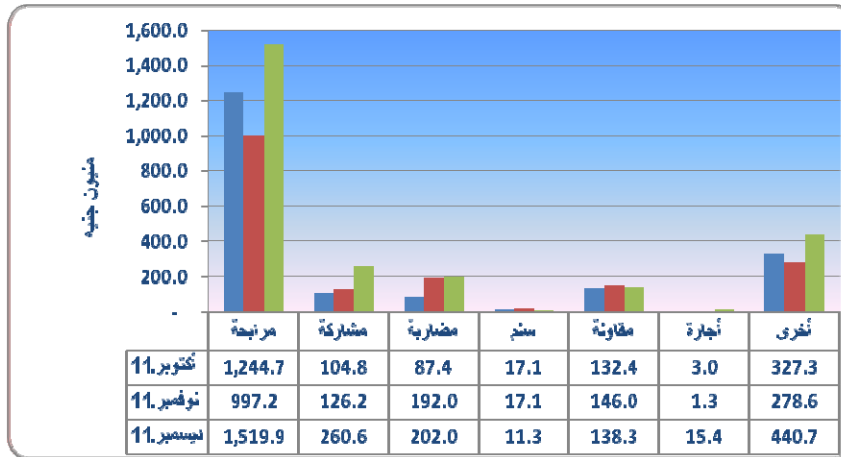
| **2012/01/31 | | 2011/12/30 | | البيان |
|----------------|-----------------|----------------|-----------------|--------------------------------------|
| أجنبية | محلية | أجنبية | محلية | الودائع |
| 1,864.5 | 11,965.1 | 1,800.1 | 11,422.3 | الجارية |
| 53.5 | 2,738.8 | 81.7 | 2,662.3 | الإدخارية |
| 2,164.6 | 8,821.3 | 2,013.1 | 8,147.8 | الاستثمارية |
| 1,256.8 | 442.5 | 1,243.2 | 446.5 | الهوامش على خطابات الضمان و الاعتماد |
| 12.5 | 143.6 | 17.6 | 149.1 | أخرى |
| 5,352.9 | 24,111.3 | 5,155.7 | 22,828.0 | الإجمالي |
| 29,463.2 | | 27,983.7 | | |

* ودائع المقيمين وغير المقيمين
** بيانات أولية

(4) التمويل المصرفي خلال الفترة (2011/12/31-1)

- (أ) بلغ المتوسط الترجيحي لهوامش أرباح المربحات 10.8% ونسب المشاركات 28.5% .
 (ب) تراوحت هوامش أرباح المربحات بين 6% (البنك السوداني الفرنسي) و 15% في كل من (بنك الخرطوم، بنك تنمية الصادرات و بنك التضامن الاسلامي والبنك المصري السوداني والبنك السعودي السوداني) .
 (ج) تراوحت نسب المشاركات المطبقة بين 10% (بنك تنمية الصادرات، وبنك الشمال الاسلامي، و بنك السلام والبنك العقاري) و 80% (بنك الثروة الحيوانية)

(د) تدفق تمويل المصارف التجارية حسب الصيغ خلال الفترة (أكتوبر 2011 – ديسمبر 2011)*

(هـ) تدفق ورصيد التمويل المصرفي بالعملة المحلية حسب القطاعات خلال ديسمبر 2011
(مليون جنيه)

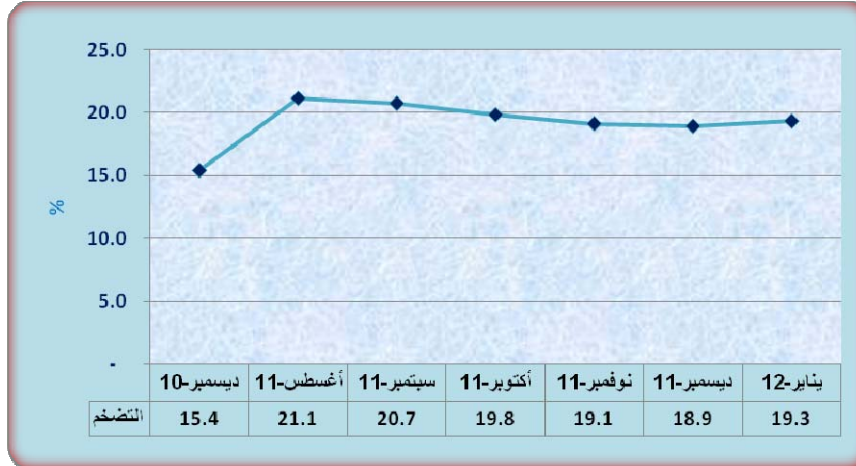
| القطاع | التدفق * | النسبة % | الرصيد * | النسبة % |
|-----------------|----------------|--------------|-----------------|--------------|
| الزراعة | 181.1 | 7.0 | 2,663.9 | 13.2 |
| الصناعة | 621.0 | 24.0 | 2,066.5 | 10.2 |
| الصادر | 83.7 | 3.2 | 666.2 | 3.3 |
| التجارة المحلية | 383.2 | 14.8 | 3,128.6 | 15.5 |
| النقل والتخزين | 93.2 | 3.6 | 1,196.3 | 5.9 |
| الواردات | 231.2 | 8.9 | 1,346.9 | 6.7 |
| العقارات | 131.1 | 5.1 | 2,000.5 | 9.9 |
| الطاقة والتعدين | 29.1 | 1.1 | 31.1 | 0.2 |
| أخرى | 834.6 | 32.3 | 7,102.0 | 35.1 |
| المجموع | 2,588.2 | 100.0 | 20,202.0 | 100.0 |

* بيانات تقديرية

(5) معدل التضخم :

ارتفع معدل التضخم من 18.9% بنهاية ديسمبر 2011 إلى 19.3% بنهاية يناير 2012.

معدل التضخم بنهاية الشهر (ديسمبر 2010 - يناير 2012)



(6) سعر الصرف

سعر صرف اليورو مقابل الجنيه السوداني لدى بنك السودان المركزي و البنوك التجارية و الصرافات كما في 31 يناير 2012.

(أ) بنك السودان المركزي

(جنيه سوداني)

| الشراء | 3.5217 |
|--------|--------|
| البيع | 3.5393 |

(ب) البنوك التجارية والصرافات

(جنيه سوداني)

| الأسعار البيان | سعر الشراء | | سعر البيع | | السعر الأكثر تداولاً | |
|-------------------|------------|--------|-----------|--------|----------------------|--------|
| | أعلى | أدنى | أعلى | أدنى | شراء | بيع |
| البنوك التجارية | 3.6262 | 3.5369 | 3.6407 | 3.5510 | 3.6262 | 3.6407 |
| الصرافات | 3.6262 | 3.6262 | 3.6407 | 3.6407 | 3.6262 | 3.6407 |

* سجلت معظم البنوك التجارية نفس السعر بيعاً و شراءً بينما سجل البنك الاسلامي السوداني أدنى سعر شراءً و بيعاً .

* سجلت جميع الصرافات نفس السعر بيعاً و شراءً

(7) ميزان المدفوعات خلال الفترة (2010-2011)

(مليون دولار)

| البيان | 2010 * | الربع الثالث ** 2011 | الربع الرابع ** 2011 | 2011 * |
|--------------------------------------|-----------|-------------------------|-------------------------|-----------|
| أ. الحساب الجاري (2+1) | 254.8 | (1,149.4) | (1,464.9) | 211.9 |
| 1. الميزان التجاري | 2,564.9 | (1,052.5) | (1,365.4) | 1,489.8 |
| 2. حساب الخدمات والدخل والتحويلات | (2,310.1) | (96.9) | (99.5) | (1,277.9) |
| ب. حساب رأس المال والحساب المالي | 575.1 | 714.9 | 1,333.9 | 2,562.8 |
| ج. أخطاء و محذوفات | (884.1) | (213.6) | (188.2) | (3,697.1) |
| د. الميزان الكلي | (54.2) | (648.1) | (319.3) | (922.4) |

* بيانات معدلة.

** بيانات أولية

(8) موقف التعامل في الأوراق المالية

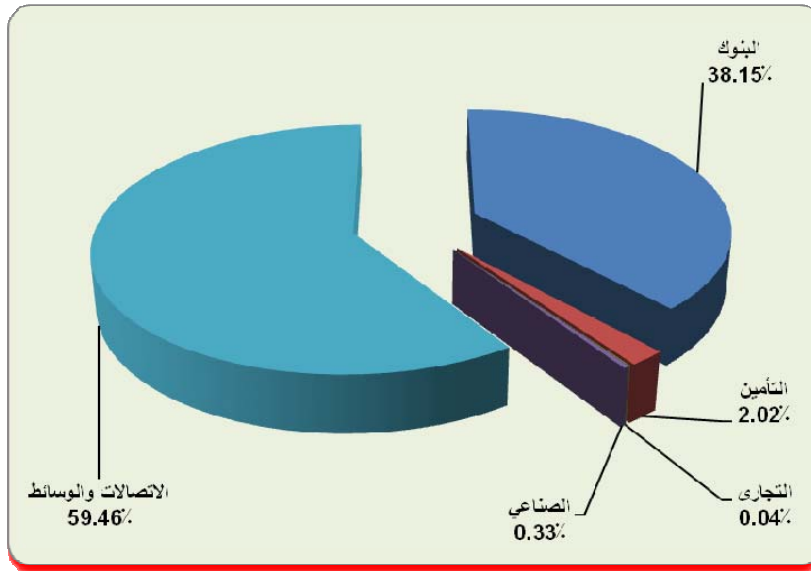
معاملات سوق الخرطوم للأوراق المالية خلال الفترة (1-31/01/2012)

تم تداول أسهم 10 شركات في قطاعات البنوك، التامين، التجاري، الصناعي، الاتصالات والوسائط، إضافة إلى تداول اسهم 9 من الصناديق الاستثمارية.
(1) الأسهم المتداولة

| القطاع | عدد الاسهم | حجم التداول (ألف جنيه) | النسبة % | العقود المنفذة |
|--------------------|------------------|---------------------------|---------------|----------------|
| البنوك | 1,004,959 | 818.19 | 38.15 | 30 |
| التأمين | 18,574 | 43.28 | 2.02 | 2 |
| التجاري | 100.0 | 0.90 | 0.04 | 1 |
| الصناعي | 3,675 | 6.98 | 0.33 | 5 |
| الاتصالات والوسائط | 817,147 | 1,275.29 | 59.46 | 13 |
| المجموع | 1,844,455 | 2,144.64 | 100.00 | 51 |

المصدر: سوق الخرطوم للأوراق المالية

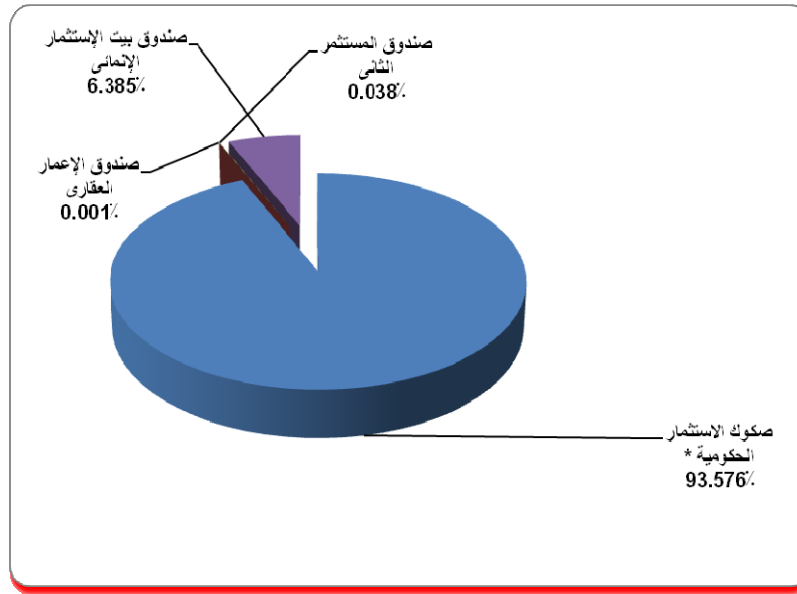
الأسهم المتداولة



(2) صكوك الاستثمار المتداولة

| القطاع | عدد الاسهم | حجم التداول (ألف جنيه) | النسبة (%) | العقود المنفذة |
|------------------------------|----------------|---------------------------|----------------|----------------|
| صكوك الاستثمار الحكومية * | 146,603 | 14,875.276 | 93.576 | 23 |
| صندوق الإعمار العقارى | 10 | 0.101 | 0.001 | 1 |
| صندوق المستثمر الثانى | 600 | 6.036 | 0.038 | 1 |
| صندوق بيت الإستثمار الإنمائي | 101,302 | 1,015.046 | 6.385 | 20 |
| الجملة | 248,515 | 15,896.459 | 100.000 | 45 |

صكوك الاستثمار المتداولة

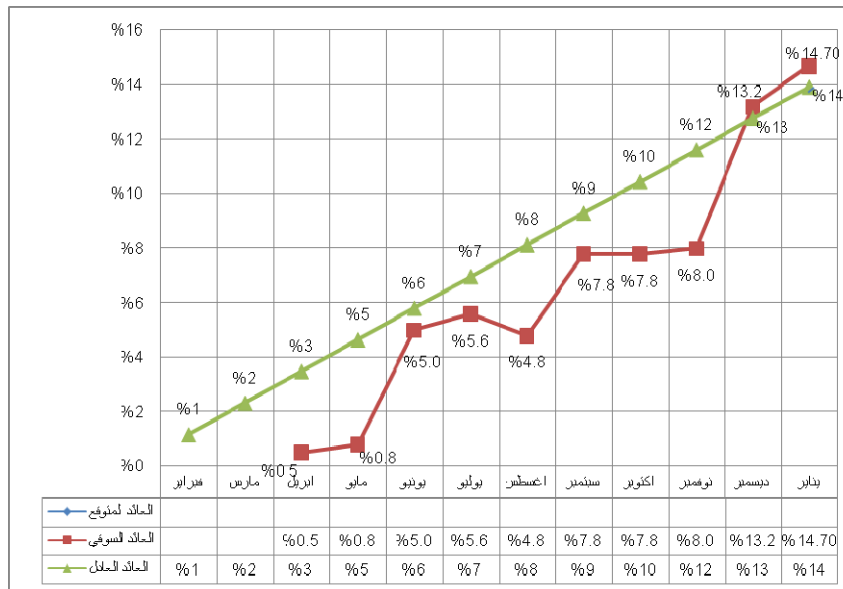


(3) منحنيات العائد على شهادات شهامة و صرح وودائع البنوك (2012/01/31)

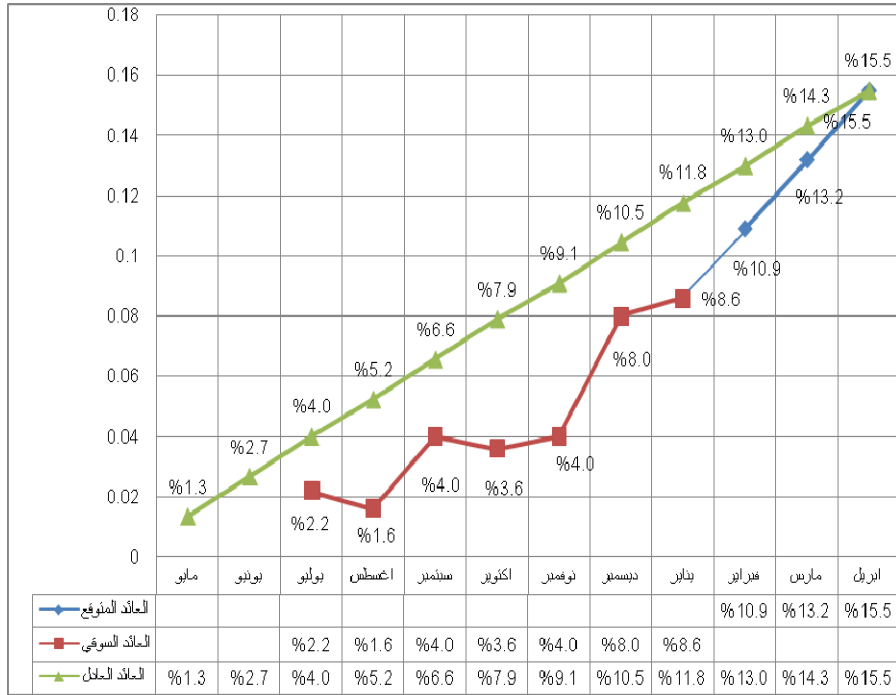
منحني العائد يوضح العائد على الادوات الاستثمارية خلال عمرها الزمني حتى تاريخ استحقاقها، و يتم اعداده وفقا لمؤشرات اسواق المال و العائد المتوقع على الاداة الاستثمارية.

1/منحني العائد على شهادات شهامة

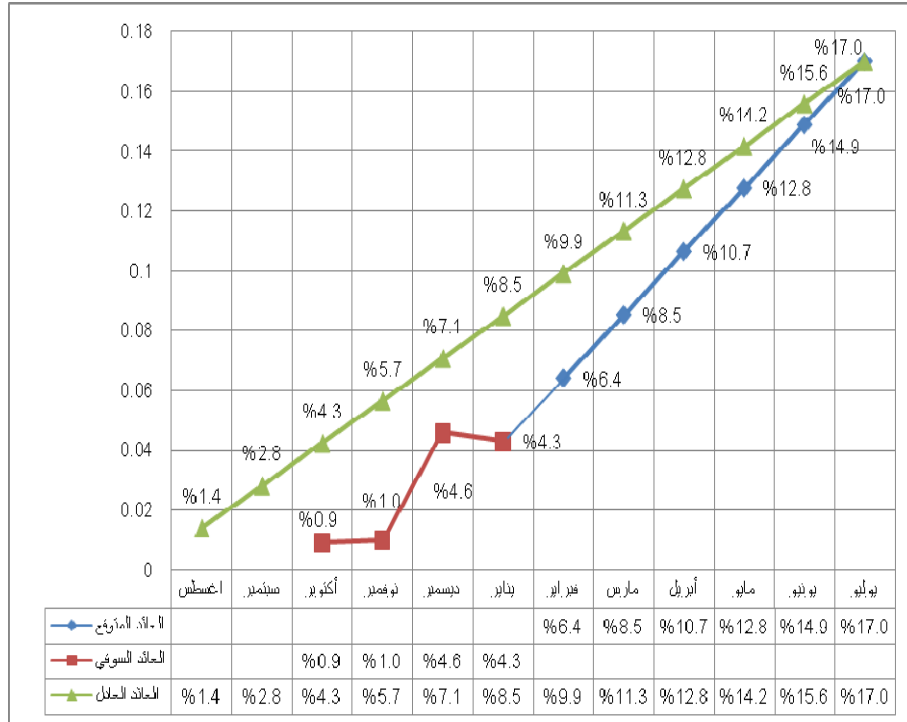
منحني العائد على شهادات شهامة 48 اصدار 1/1/2011



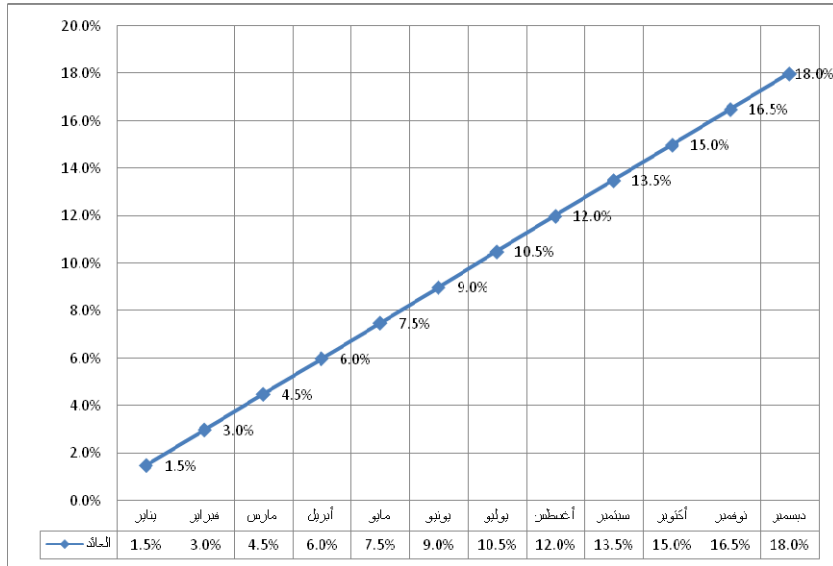
منحني العائد علي شهادات شهامة 49 اصدار 2011/4/1



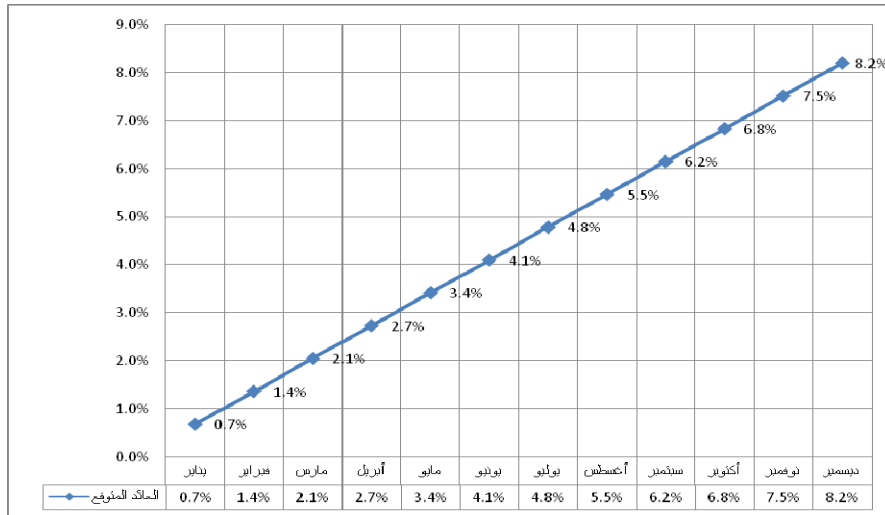
منحني العائد علي شهادات شهامة 50 اصدار 2011/7/1



2 / منحنى العائد على صكوك الإستثمار الحكومية
متوسط العائد على صكوك الإستثمار الحكومية (صرح) للعام 2011



منحنى العائد المتوقع على الودائع الاستثمارية بالبنوك للعام 2011



منحنى العائد المرجح الكلي على شهادات شهامة و صرح وودائع البنوك

