



النشرة الاقتصادية



نشرة دورية تصدر عن الإدارة العامة للسياسات والبحوث والإحصاء - بنك السودان المركزي

الفترة: 1 - 2011/4/30

العدد 2011/8

(1) مؤشرات نقدية

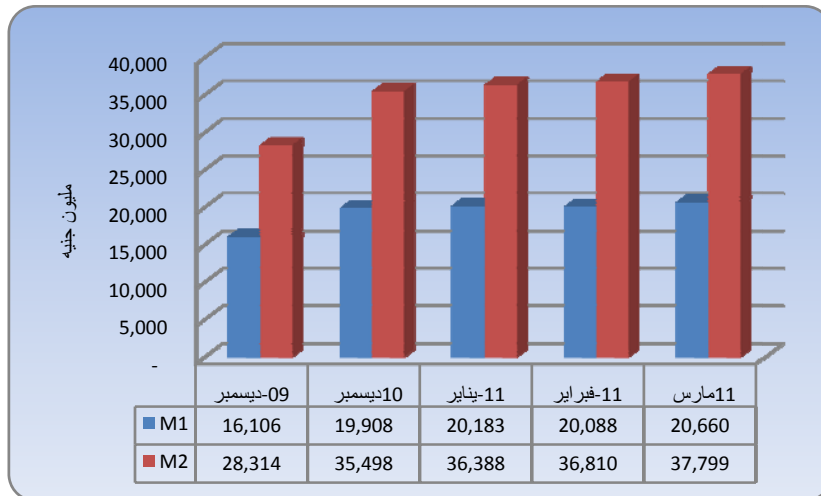
(مليون جنيه)

المؤشر	الفترة	ديسمبر* 2010	يناير 2011	فبراير 2011	مارس **2011
عرض النقود		35,498	36,388	36,810	37,799
العملة لدى الجمهور		10,068	9,878	10,066	10,534
الودائع تحت الطلب		9,840	10,305	10,021	10,117
شبه النقود		15,590	16,205	16,723	17,138
إجمالي أصول (خصوم) البنوك		43,108	43,748	44,565	45,607
إجمالي التمويل المصرفي		21,186	21,282	21,555	21,907
إجمالي الودائع المصرفية		26,530	27,331	27,580	28,261
الودائع تحت الطلب / عرض النقود		28%	28%	27%	27%
العملة لدى الجمهور / عرض النقود		28%	27%	27%	28%
شبه النقود / عرض النقود		44%	45%	46%	45%
إجمالي التمويل المصرفي / الودائع		80%	78%	78%	78%

*بيانات معدنة

**بيانات أولية

(2) موقف السيولة خلال (ديسمبر 2010 - مارس 2011)



موقع بنك السودان على الشبكة العالمية www.cbos.gov.sd
البريد الإلكتروني publications@cbos.gov.sd

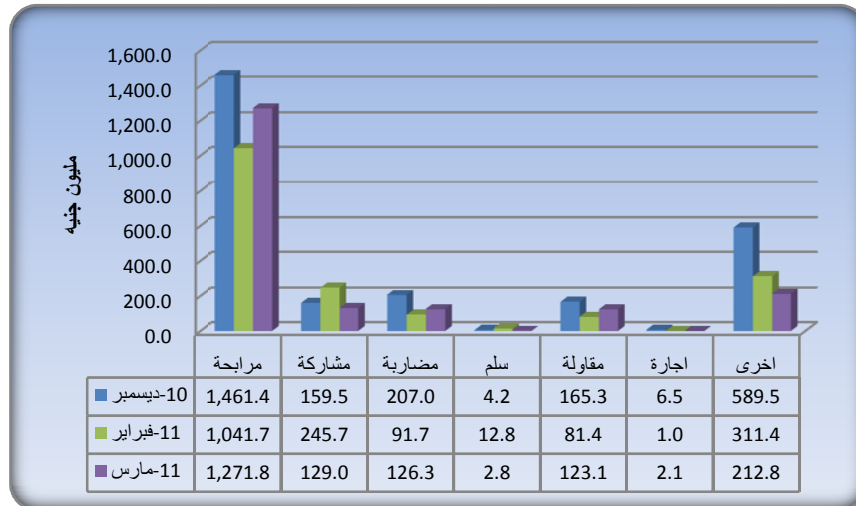
(3) ودائع المصارف*

**2011/4/30		**2011/3/31		البيان
أجنبية	محلية	أجنبية	محلية	الودائع
2,170.9	10,767.5	2,115.1	10,695.1	الجارية
30.0	2,147.8	29.6	2,111.9	الادخارية
2,119.8	8,649.8	2,227.2	8,811.4	الاستثمارية
1,732.8	387.1	1,692.5	399.8	الهوامش على خطابات الضمان و الاعتماد
2.0	232.4	2.5	175.6	أخرى
6,055.5	22,184.6	6,066.9	22,193.8	الإجمالي
28,240.1		28,260.7		

* ودائع المقيمين وغير المقيمين
** بيانات تقديرية

(4) التمويل المصرفي خلال الفترة (01- 2011/4/30)

- (أ) بلغ المتوسط الترجيحي لهوامش أرباح المربحات 9.3% ونسب المشاركات 32.7%.
- (ب) تراوحت هوامش أرباح المربحات بين 7% (بنك قطر) و 15% في كل من (بنك الخرطوم ، السوداني الفرنسي ، بنك التضامن ، تنمية الصادرات ، البنك السعودي والسوداني المصري
- (ج) تراوحت نسب المشاركات المطبقة بين 10% (بنك الخرطوم و تنمية الصادرات و الشمال والعقاري و السلام) و 90% (مصرف السلام).
- (د) تدفق تمويل المصارف التجارية حسب الصيغ خلال الفترة (ديسمبر 2010-مارس 2011)



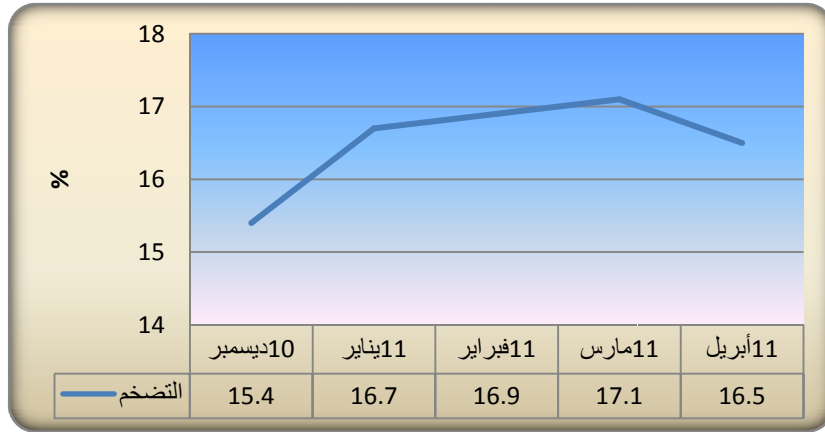
(هـ) تدفق وصيد التمويل المصرفي بالعملة المحلية حسب القطاعات مارس 2011

(مليون جنيه)

القطاع	التدفق	النسبة %	الرصيد	النسبة %
الزراعة	114.1	6.1	2,580.8	14.4
الصناعة	532.3	28.5	1,763.8	9.8
الصادر	42.5	2.3	504.5	2.8
التجارة المحلية	254.1	13.6	2,617.9	14.6
النقل والتخزين	109.1	5.8	941.1	5.3
الواردات	177.8	9.5	1,103.7	6.1
العقارات	97.8	5.2	1,568.8	8.7
الطاقة والتعدين	18.9	1.0	37.7	0.2
أخرى	521.3	28.0	6,846.8	38.1
المجموع	1,867.9	100.0	17,965.1	100.0

(5) معدل التضخم:

انخفض معدل التضخم من 17.1% بنهاية مارس 2011 إلى 16.5% بنهاية أبريل 2011.
معدل التضخم بنهاية الشهر (ديسمبر 2010 - أبريل 2011)



(6) سعر الصرف

سعر صرف اليورو مقابل الجنيه السوداني لدى بنك السودان المركزي، البنوك التجارية والصرافات كما في 28 أبريل 2011.
(أ) بنك السودان المركزي

(جنيه سوداني)	
الشراء	3.9695
البيع	3.9894

(ب) البنوك التجارية والصرافات

الأسعار البيان	سعر الشراء		سعر البيع		السعر الأكثر تداولاً	
	أعلى	أدنى	أعلى	أدنى	شراء	بيع
البنوك التجارية	4.1549	3.4940	4.1734	3.5080	4.1098	4.1262
الصرافات	4.0873	4.0873	4.1036	4.1036	4.0873	4.1036

❖ سجل بنك الخرطوم أعلى سعر بيعاً و شراءً، بينما سجل بنك إفريقيا أدنى سعر بيعاً و شراءً.

❖ السعر موحد بين الصرافات بيعاً و شراءً

(7) غرفة التعامل في النقد الأجنبي

(مليون يورو)

الفترة	المشتريات	المبيعات
2011/4/28 - 2011/4/01	17.4	191.4

أكبر بائع خلال الفترة أخرى (8.7 مليون يورو بنسبة 50% من جملة المشتريات).

ثاني أكبر بائع خلال الفترة المؤسسة السودانية للنفط (3.6 مليون يورو بنسبة 20.6% من جملة المشتريات).

أكبر مشتري خلال الفترة بنك ابوظبي الوطني (17.1 مليون يورو بنسبة 8.9% من جملة المبيعات).

ثاني أكبر مشتري خلال الفترة بنك الخرطوم (16 مليون يورو بنسبة 8.4% من جملة المبيعات).

ملخص عمليات الغرفة بين عامي 2010/2011

(مليون يورو)

الفترة البيان	2010/4/30-1/1	2011/4/30-1/1	التغير	النسبة %
	المشتريات	28.96	383.72	354.80
المبيعات	806.40	653.61	(152.80)	(18.95)
صافي الموقف	777.40	269.90	(507.60)	(65.28)

(8) ميزان المدفوعات خلال العام 2010

(مليون دولار)

البيان	الفترة	2009	الربع الاول *2010	الربع الثاني *2010	الربع الثالث *2010	الربع الرابع *2010
أ. الحساب الجاري (1+2)		(4,553.09)	(130.96)	(313.30)	(360.29)	(269.93)
1. الميزان التجاري (فوب)		(376.44)	764.77	685.20	516.43	636.82
2. حساب الخدمات والدخل والتحويلات		(4,176.65)	(895.73)	(998.51)	(876.73)	(906.75)
ب. حساب رأس المال والحساب المالي		5,235.03	425.18	621.53	205.77	797.15
ج. أخطاء و محذوفات		(1,183.96)	(118.85)	(257.84)	(167.75)	(466.95)
د. الميزان الكلي		(502.02)	175.37	32.39	(322.27)	60.27

❖ بيانات أولية.

(9) موقف التعامل في الأوراق المالية

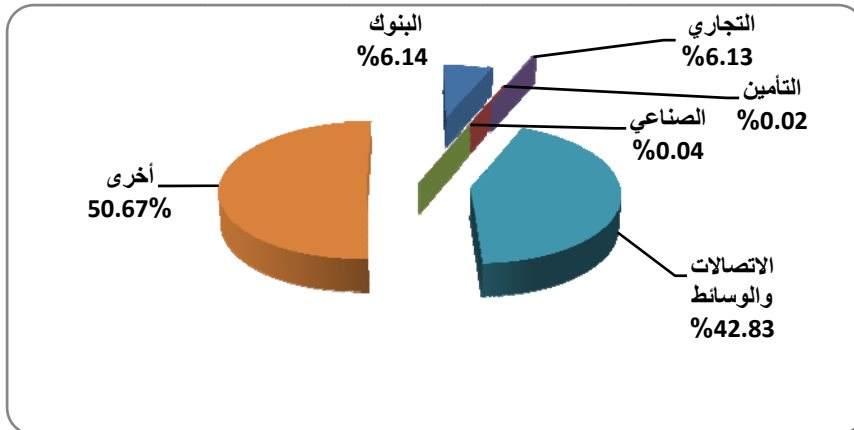
معاملات سوق الخرطوم للأوراق المالية خلال الفترة (2011/04/30-01)

تم تداول أسهم 15 شركة في قطاعات البنوك و التجاري والتأمين والصناعي و الاتصالات والوسائط وأخرى، إضافة إلى تداول 11 من صكوك صناديق الاستثمار.

(1) الأسهم المتداولة

القطاع	عدد الاسهم	حجم التداول (ألف جنيه)	النسبة %	العقود المنفذة
البنوك	826,015	708.80	6.14	69
التأمين	60	1.89	0.02	1
الصناعي	2,340	4.68	0.04	2
التجاري	36,902	36.13	0.31	5
الاتصالات والوسائط	2,793,097	4,947.13	42.83	37
الأخرى	3,004,341	5,850.52	50.67	3
المجموع	6,662,755	11,549.15	100.0	117

* سوق الخرطوم للأوراق المالية
الأسهم المتداولة

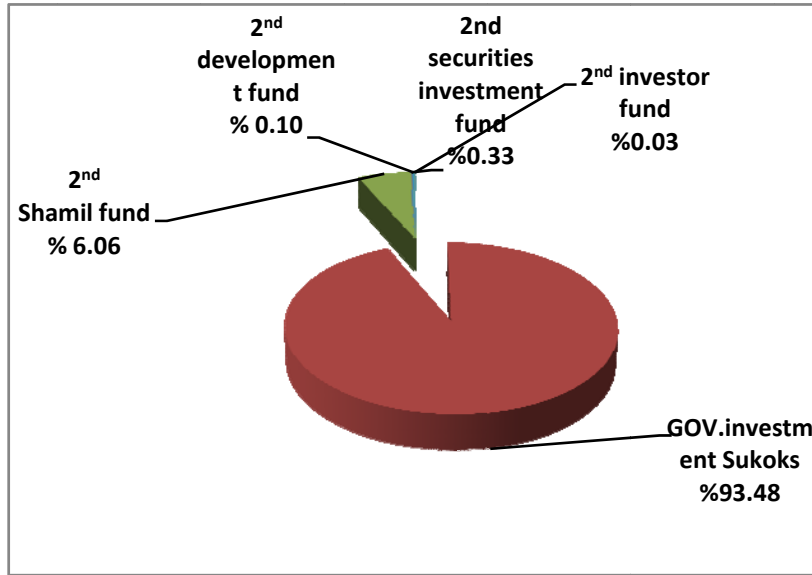


(2) صكوك الاستثمار المتداولة

الرقم	النسبة (%)	حجم التداول (الف جنيه)	عدد الاسهم	القطاع
14	93.48	34,030.57	337,656	صكوك الاستثمار الحكومية *
3	6.06	2,207.70	220,050	الصندوق الشامل الثاني
2	0.10	36.32	3,610	صندوق النماء الثاني
2	0.33	118.92	11,821	صندوق الاستثمار في الأوراق المالية الثاني
4	0.03	10.83	1,077	صندوق المستثمر الثاني
2	0.00	0.48	24	صندوق السهم الاستثماري
27	100.0	36,404.82	574,238	المجموع

*تشمل صكوك الاستثمار الحكومية (6,7,8,10,14,15)

صكوك الاستثمار المتداول

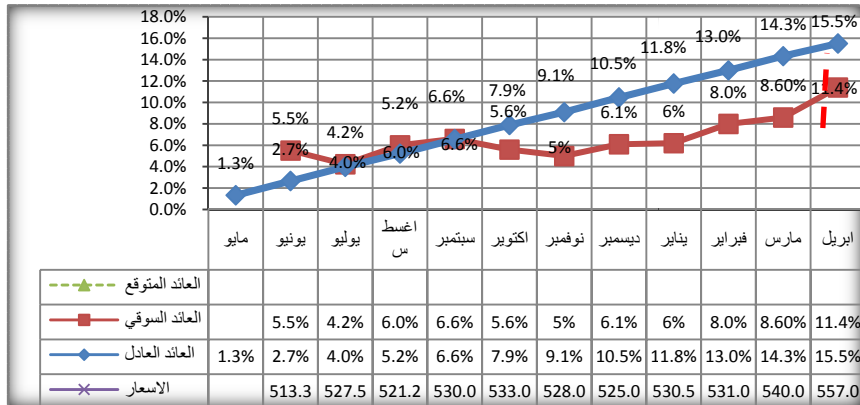


(3) منحنيات العائد على شهادات شهامة و صرح وودائع البنوك

منحني العائد يوضح العائد على الادوات الاستثمارية خلال عمرها الزمني حتى تاريخ استحقاقها ، و يتم اعداده وفقا لمؤشرات اسواق المال و العائد المتوقع على الاداة الاستثمارية.

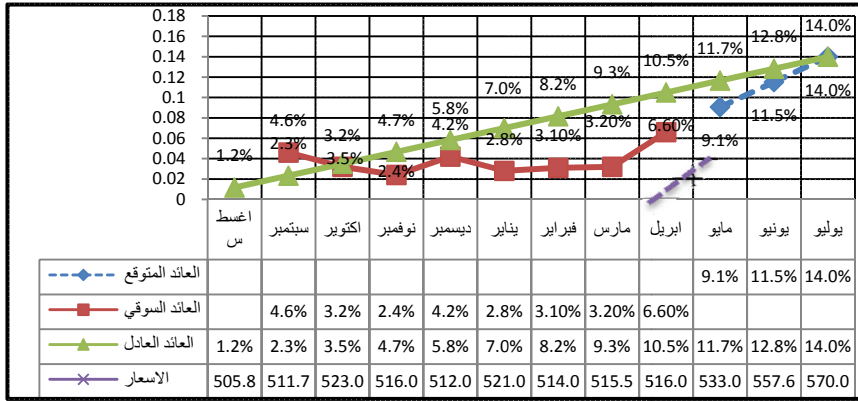
1/ منحني العائد على شهادات شهامة

منحني العائد على شهادات شهامة 45 اصدار 2010/4/1



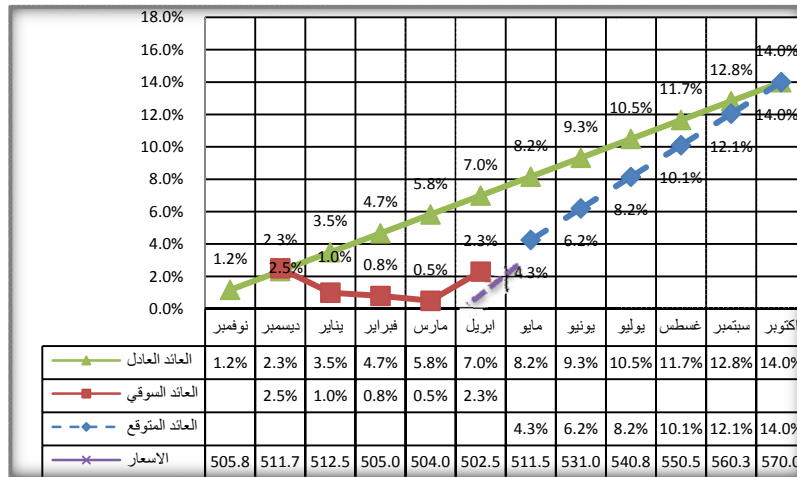
ارتفع العائد بسعر السوق إلى أكثر من 11% وذلك لأن شهر ابريل الشهر الأخير من عمر الشهادة إلا انه اقل من العائد بالقيمة العادلة ب 4%

2/ منحني العائد علي شهادات 46 اصدار 2010/7/1



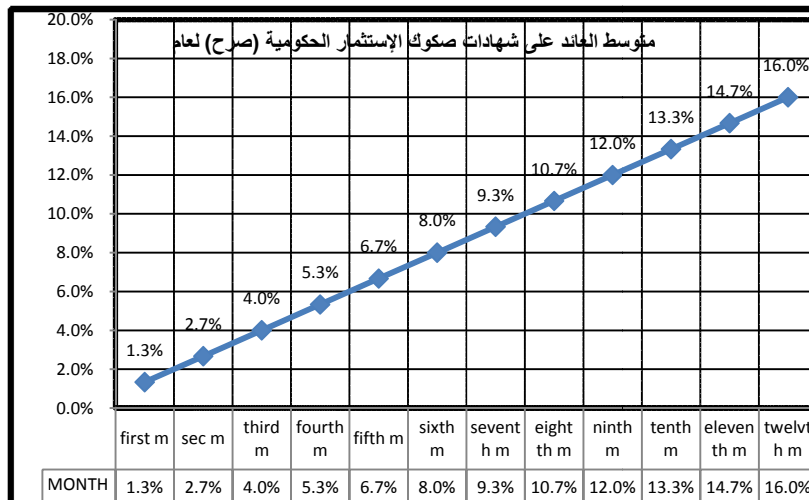
شهد ابريل زيادة مقدرة في العائد بالقيمة السوقية لهذه الشهادة ليصل 6.6% بزيادة تبلغ اكثر من 3% عن شهر مارس لكنه ظل منخفض عن القيمة العادلة بحوالي 5%.

3/ منحني العائد علي شهادات شهامة (47) اصدار 2010/10/01



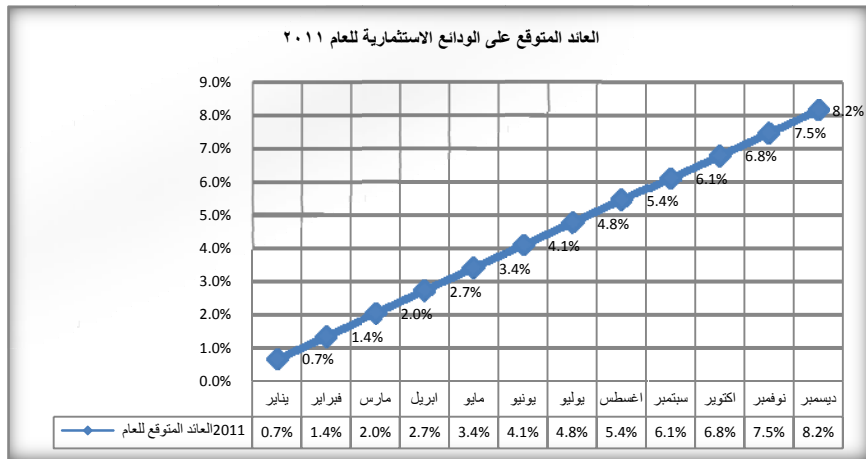
ارتفع العائد علي هذه الشهادة متأثرا بحالة الارتفاع العامة التي يشهدها السوق فالفترة الاخيرة ليصل العائد عليها الي 2.3% بارتفاع يصل الي حوالي 2% عن الشهر السابق ويتوقع ان يستمر هذا الارتفاع في تداولات الفترة القادمة الي ما قبل الاصدار الجديد من شهامة في الاول من مايو.

4 / منحني العائد على صكوك الاستثمار الحكومية:



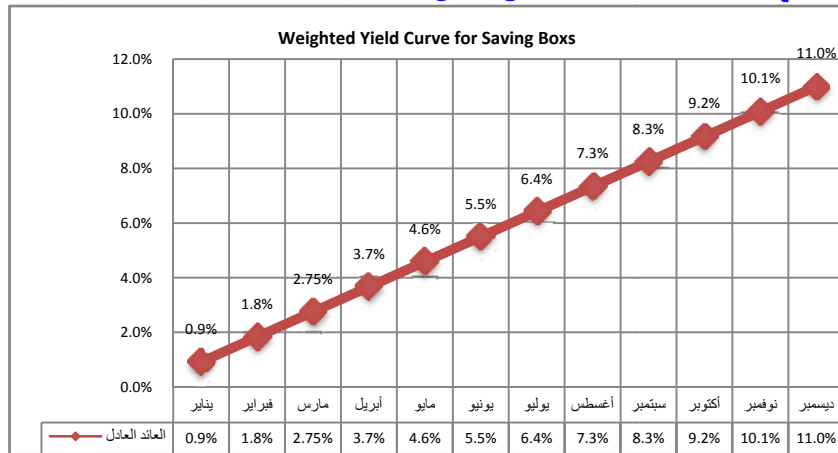
العائد علي الصكوك هو 16% سنويا ويعتبر ثابت لانها قائمة علي صيغة الاجارة

5/ منحني العائد المتوقع علي الودائع الاستثمارية بالبنوك للعام 2011



متوسط العائد المتوقع للودائع الاستثمارية في نهاية العام 2011 في حدود 8.2% وذلك وفق البيانات التقديرية الواردة من المصارف وهو ينخفض عن العائد التقديري للعام السابق بحوالي 1%

6/ منحني العائد المرجح الكلي على شهادات شهامة و صرح وودائع البنوك



متوسط العائد المتوقع على الأوعية الادخارية في نهاية العام 2011 في حدود 11% وذلك وفق البيانات التقديرية الواردة من المصارف وهو ينخفض عن العائد التقديري للعام السابق بحوالي 1%