



النشرة الاقتصادية



نشرة دورية تصدر عن الإدارة العامة للسياسات والبحوث والإحصاء - بنك السودان المركزي

الفترة: 1 - 2010/4/30

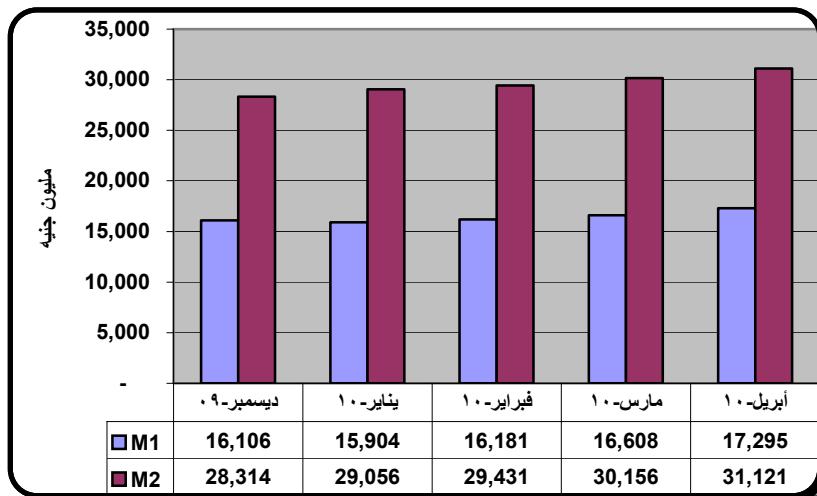
العدد 2010/8

(1) مؤشرات نقدية

(مليون جنيه)

المؤشر	الفترة	ديسمبر 2009	فبراير 2010	مارس 2010	أبريل 2010
عرض النقود		28,314	29,431	30,156	31,121
العملة لدى الجمهور		8,066	7,600	8,025	8,293
الودائع تحت الطلب		8,040	8,581	8,583	9,002
شبه النقود		12,208	13,250	13,548	13,826
إجمالي أصول (خصوم) البنوك		36,667	38,250	38,712	39,227
إجمالي التمويل المصرفي		18,164	18,895	19,272	19,502
إجمالي الودائع المصرفية		21,340	22,968	23,279	23,886
الودائع تحت الطلب / عرض النقود		%28	%29	%28	%29
العملة لدى الجمهور / عرض النقود		%29	%26	%27	%27
شبه النقود / عرض النقود		%43	%45	%45	%44
إجمالي التمويل المصرفي / الودائع		%85	%82	%83	%82

(2) موقف السيولة خلال (ديسمبر 2009 - أبريل 2010)



موقع بنك السودان على الشبكة العالمية www.cbos.gov.sd
البريد الإلكتروني publications@cbos.gov.sd

(3) ودائع المصارف*

(مليون جنيه)

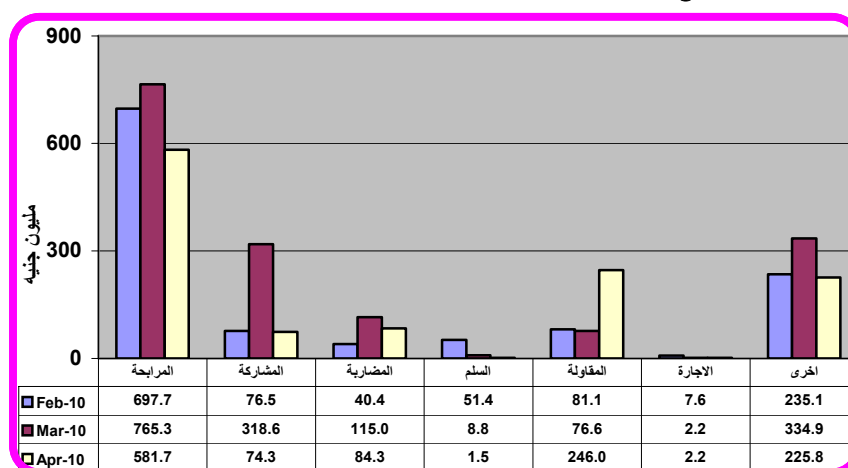
2010/04/30		2010/04/15		البيان الودائع
أجنبية	محلية	أجنبية	محلية	
1,808.0	8,999.8	1,906.1	8,849.7	الجارية
31.8	1,708.7	30.6	1,785.5	الادخارية
2,014.2	7,705.9	2,027.0	7,386.4	الاستثمارية
1,002.6	356.8	963.3	320.1	الهوامش على خطابات الضمان و الاعتماد
42.0	215.8	60.3	239.8	أخرى
4,898.6	18,987.0	4,987.3	18,581.5	الإجمالي
23,885.6		23,568.8		

* ودائع المقيمين وغير المقيمين

(4) التمويل المصرفي خلال الفترة (1- 2010/04/30)

- (أ) بلغ المتوسط الترجيحي لهوامش أرباح المراجحات 9.3٪ و نسب المشاركات 30.7٪ .
 (ب) تراوحت هوامش أرباح المراجحات بين 6.6٪ (بنك أبو ظبي) و 15.0٪ (بنك الخرطوم) ، تنمية الصادرات ، السعودي ، التضامن الاسلامي والتيلين).
 (ج) تراوحت نسب المشاركات المطبقة بين 10.0٪ (بنك الخرطوم ، بنك تنمية الصادرات، بنك الشمال الاسلامي و البنك العقاري) و 80.0٪ (بنك الثروة الحيوانية والسوداني الفرنسي).

(د) تدفق تمويل المصارف التجارية حسب الصيغ خلال الفترة (فبراير 2010 – أبريل 2010)



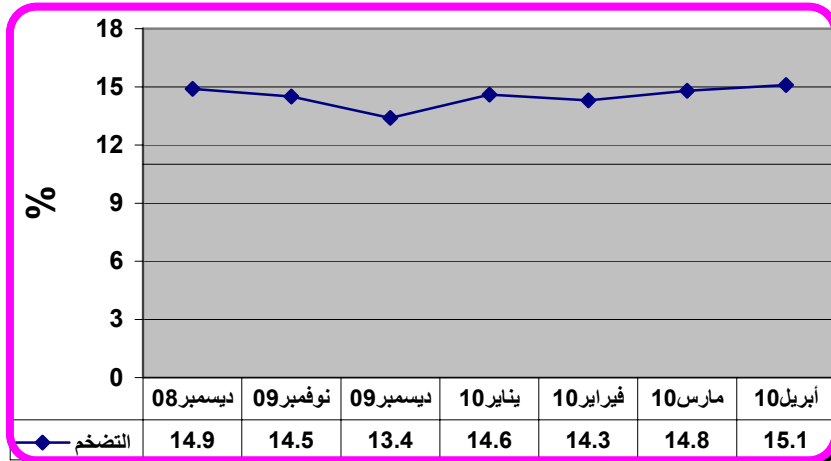
(هـ) تدفق ورصيد التمويل المصرفي بالعملة المحلية حسب القطاعات أبريل 2010)

(مليون جنيه)

القطاع	التدفق*	النسبة %	الرصيد	النسبة %
الزراعة	59.9	4.9	1,818.0	11.2
الصناعة	231.3	19.0	1,380.9	8.5
الصادر	8.9	0.7	377.1	2.3
التجارة المحلية	135.2	11.1	2,808.4	17.2
النقل والتخزين	46.1	3.8	1,043.7	6.4
الواردات	126.1	10.4	1,587.4	9.7
العقارات	47.2	3.9	1,427.6	8.7
أخرى	561.1	46.2	5,857.0	36.0
المجموع	1,215.8	100.0	16,300.1	100.0

(5) معدل التضخم :

ارتفع معدل التضخم من 14.8% بنهاية مارس 2010 إلى 15.1% بنهاية أبريل 2010.
معدل التضخم بنهاية الشهر (ديسمبر 2008 - أبريل 2010)



(6) سعر الصرف

سعر صرف اليورو مقابل الجنيه السوداني لدى بنك السودان المركزي ، البنوك التجارية والصرافات كما في 29 أبريل 2010.
(أ) بنك السودان المركزي

(جنيه سوداني)	
الشراء	2.9398
البيع	2.9545

(ب) البنوك التجارية والصرافات

الأسعار		سعر الصرف				البيان
السعر الأكثر تداولاً		سعر البيع		سعر الشراء		
بيع	شراء	أدنى	أعلى	أدنى	أعلى	
3.2902	3.2771	2.9663	3.3803	2.9545	3.3500	البنوك التجارية
3.0038	2.9918	3.0000	3.1900	2.9888	3.1780	الصرافات

❖ سجل بنك البركة السوداني أعلى سعر بيعاً وشراءً ، بينما سجل البنك السعودي السوداني أدنى سعر بيعاً وشراءً.

* سجلت شركة أرجين للصرافة أعلى سعر بيعاً وشراءً، بينما سجلت شركة باب المندب للصرافة أدنى سعر بيعاً و كل من شركة و افا والحياة للصرافة أدنى سعر شراءً.

(7) غرفة التعامل في النقد الأجنبي

(مليون يورو)		
الفترة	المشتريات	المبيعات
2010/04/30 - 2010/04/01	13.8	164.0

أكبر بائع خلال الفترة بنك أمدرمان الوطني (11.2 مليون يورو بنسبة 81.2% من جملة المشتريات).

ثاني أكبر بائع خلال الفترة البنك الإسلامي (0.6 مليون يورو بنسبة 4.3% من جملة المشتريات).

أكبر مشتري خلال الفترة بنك أمدرمان الوطني (29.6 مليون يورو بنسبة 18.0% من جملة المبيعات).

ثاني أكبر مشتري خلال الفترة بنك الخرطوم (11.5 مليون يورو بنسبة 7.0% من جملة المبيعات).

ملخص عمليات الغرفة بين عامي 2010/2009

(مليون يورو)

البيان		الفترة		النسبة %
		1/1-30/ 4/2010	1/1-30/ 4/2009	
المشتريات	18.81	28.96	10.15	53.96
المبيعات	953.35	806.58	(146.77)	(15.40)
صافي الموقف	934.54	777.62	(156.92)	(16.79)

(8) ميزان المدفوعات خلال العام 2009

(مليون دولار)

البيان	الفترة	الربع الثاني 2009	الربع الثالث* 2009	الربع الرابع 2009	الربع الاول 2010
أ. الحساب الجاري (2+1)		(512.7)	(4.9)	(435.6)	443.6
1. الميزان التجاري (فوب)		(291.8)	431.0	177.6	404.1
2. حساب الخدمات والدخل والتحويلات		(220.9)	(435.9)	(613.2)	39.5
ب. حساب رأس المال والحساب المالي		1,136.5	1,302.5	1,032.7	642.3
ج. أخطاء و محذوفات		(606.1)	(930.1)	(692.6)	(910.6)
د. الميزان الكلي		17.7	367.5	(95.5)	(175.3)

بيانات أولية.

(9) موقف التعامل في الأوراق المالية

(أ) شهادات المشاركة الحكومية (شهامه) خلال الفترة (1/1 - 2009/03/31)

البيان	عدد الشهادات	قيمة الشهادات (ألف جنيه)
موقف الشهادات في أول الفترة	11,024,068	5,512,034,000
الشهادات المصدرة	3,093,645	1,546,822,500
الشهادات التي تمت تصفيتها خلال الفترة	2,742,442	1,371,221,000
الرصيد في آخر الفترة	11,375,271	5,687,635,500

قطة الشهادة الواحدة 500 جنيه

(ب) شهادات إجارة البنك المركزي (شهاب) خلال الفترة (1/1 - 2009/03/31)

البيان	عدد الشهادات	قيمة الشهادات (ألف جنيه)
موقف الشهادات بحوزة البنوك التجارية أول الفترة	206,625	206,625,000
الشهادات المشتراة خلال الفترة (+)		
الشهادات المباعة خلال الفترة (-)		
موقف الشهادات بحوزة البنوك التجارية نهاية الفترة	206,625	206,625,000

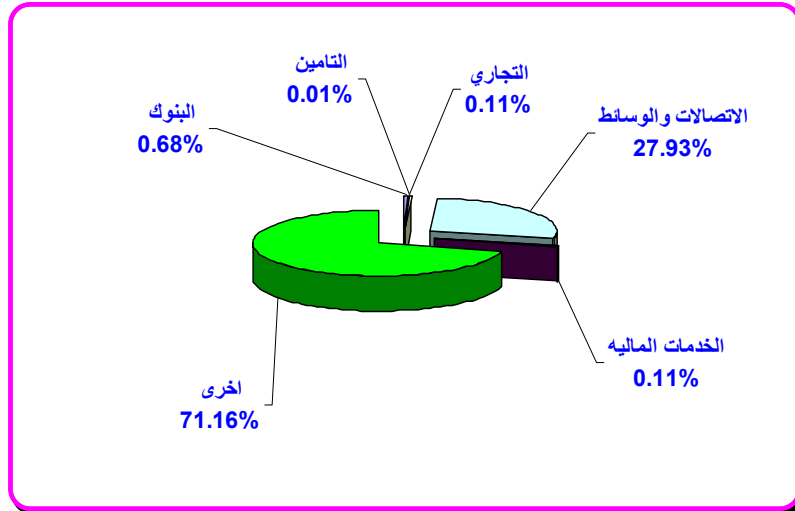
المصدر : شركة السودان للخدمات المالية.

(ج) معاملات سوق الخرطوم للأوراق المالية خلال الفترة (01 - 2010/04/30)

تم تداول أسهم 11 شركة في كل من قطاع البنوك، التأمين، التجاري، الاتصالات والوسائط، الخدمات المالية وأخرى، إضافة إلى تداول 11 من صكوك صناديق الاستثمار.

(1) الأسهم المتداولة

القطاع	حجم التداول	قيمة التداول (ألف جنيه)	النسبة %	المقود المنفذة
البنوك	152,069	98.02	0.68	25
التأمين	1,685	1.01	0.01	2
التجاري	1,740	16.53	0.11	1
الاتصالات والوسائط	2,010,830	4,022.76	27.93	20
الخدمات المالية	6,600	15.84	0.11	1
أخرى	5,010,000	10,251.20	71.16	2
المجموع	7,182,924	14,405.36	100.00	51



(2) صكوك الاستثمار المتداولة

العقود المنفذة	النسبة (%)	قيمة التداول (الف جنيه)	حجم التداول	القطاع
14	97.70	6,188.01	61,874	صكوك الاستثمار الحكومية
3	0.34	21.27	2,116	صندوق أجرة بنك الخرطوم الاستثماري
5	1.55	98.29	9,728	صندوق قلوب الامان
1	0.02	1.01	100	الصندوق الشامل الثاني
6	0.39	24.86	2,474	صندوق الاستثمار في الاوراق المالية الثاني
29	100.00	6,333.44	76,292	الجملة

تشمل كل من صكوك الاستثمار الحكومية 3، 5، 6، 10، 11، 13، 14

صكوك الاستثمار المتداولة

