



النشرة الاقتصادية



نشرة دورية تصدر عن ادارة الاحصاء - بنك السودان المركزي

الفترة 2012/04/30-01

العدد 08 / 2012

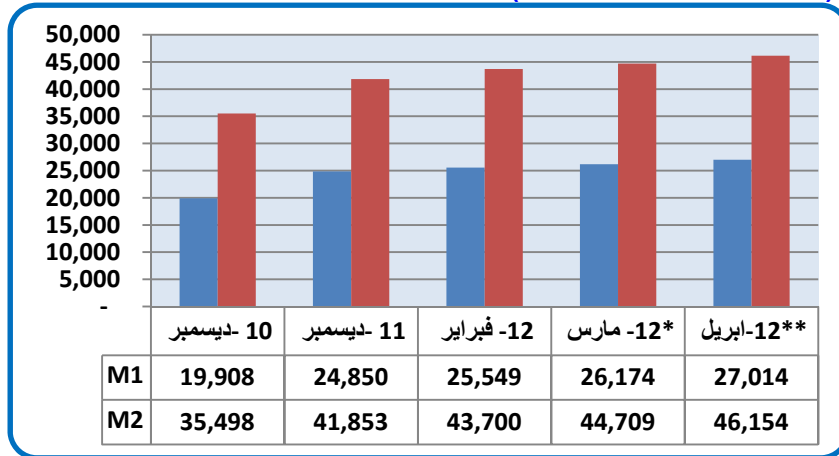
(1) مؤشرات نقدية

(ملايين الجنيهات)

الفترة	ديسمبر *2011	فبراير * 2012	مارس * 2012	ابريل ** 2012	المؤشر
	41,853	43,700	44,709	46,154	عرض النقود
	12,850	12,364	12,980	13,426	العملة لدى الجمهور
	12,000	13,185	13,194	13,588	الودائع تحت الطلب
	17,003	18,151	18,535	19,140	شبه النقود
	46,504	48,728	48,866	50,001	إجمالي أصول (خصوم) البنوك
	22,867	23,817	24,352	24,415	إجمالي التمويل المصرفي
	27,984	29,940	30,373	31,012	إجمالي الودائع المصرفية
	٪29	٪30	٪30	30%	الودائع تحت الطلب / عرض النقود
	٪31	٪28	٪29	29%	العملة لدى الجمهور / عرض النقود
	٪40	٪42	٪41	41%	شبه النقود / عرض النقود
	٪82	٪80	٪80	79%	إجمالي التمويل المصرفي / الودائع

* بيانات معدلة
** بيانات تقديرية

(2) موقف السيولة خلال (ديسمبر 2010 - ابريل 2012)



* بيانات معدلة
** بيانات تقديرية

www.cbos.gov.sd موقع بنك السودان على الشبكة العالمية
publications@cbos.gov.sd البريد الإلكتروني

(3) ودائع المصارف*

(مليون جنيه)

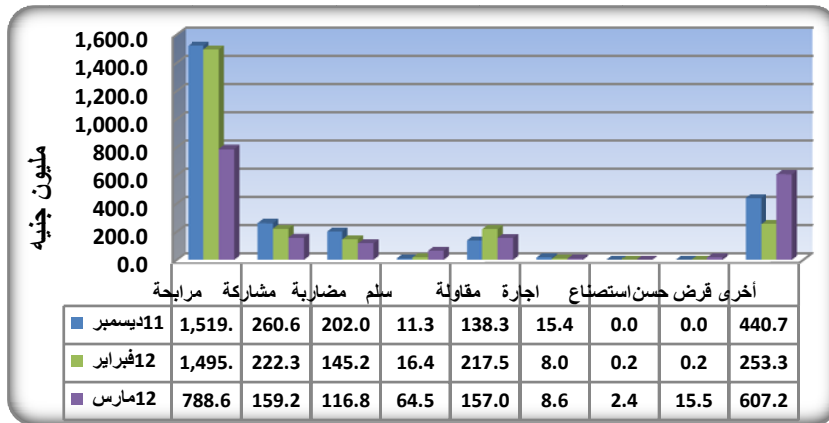
**2012/04/30		2012/30/31		الييسان
أجنبية	محلية	أجنبية	محلية	الودائع
1,838.6	12,562.8	1,815.7	12,222.1	الجارية
46.0	3,053.8	44.9	2,928.1	الإدخارية
2,176.9	9,358.5	2,185.8	9,228.2	الاستثمارية
1,425.4	413.4	1,353.7	453.0	الهوامش على خطابات الضمان و الاعتماد
1.0	135.8	0.3	140.7	أخرى
5,487.9	25,524.2	5,400.4	24,972.1	الإجمالي
31,012.1		30,372.5		

* ودائع المقيمين وغير المقيمين
** بيانات تقديرية

(4) التمويل المصرفي خلال الفترة (2012/03/31-1)

(أ) بلغ المتوسط الترجيحي لهوامش أرباح المراجحات 11.5٪ ونسب المشاركات 29.1٪.
(ب) تراوحت هوامش أرباح المراجحات بين 7٪ (البنك السعودي السوداني وبنك ابوظبي الوطني) و 18٪ (البنك العربي السوداني).
(ج) تراوحت نسب المشاركات المطبقة بين 10٪ (بنك الخرطوم، بنك النيلين، بنك الشمال الاسلامي، بنك الاستثمار المالي، بنك التنمية التعاوني، العقاري التجاري و بنك تنمية الصادرات) و 80٪ (بنك فيصل الاسلامي).

(د) تدفق تمويل المصارف التجارية حسب الصيغ خلال الفترة (ديسمبر 2011 – مارس 2012)*

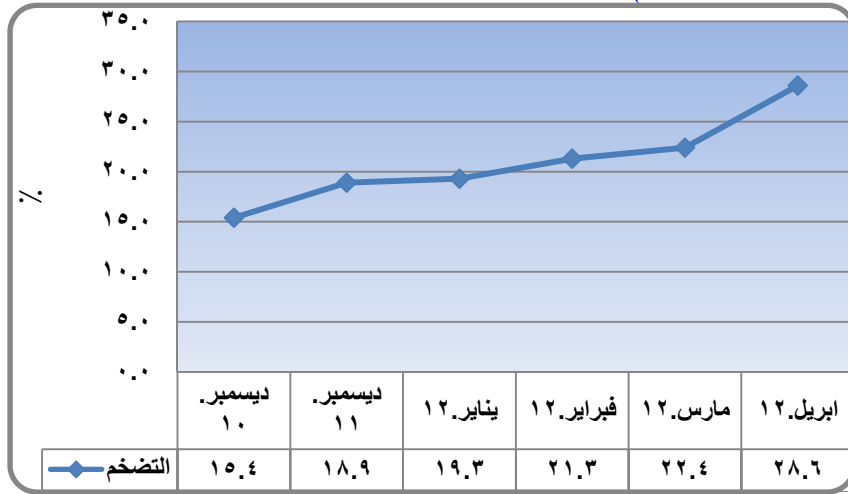
(هـ) تدفق ورصيد التمويل المصرفي بالعملة المحلية حسب القطاعات خلال مارس 2012
(مليون جنيه)

النسبة ٪	الرصيد	النسبة ٪	التدفق *	القطاع
12.3	2,662.5	6.1	116.3	الزراعة
11.2	2,439.5	20.1	385.6	الصناعة
6.4	1,390.4	7.5	144.6	النقل
0.2	42.4	0.4	7.1	التخزين
16.7	3,630.2	31.1	596.2	التجارة المحلية
2.9	637.0	3.4	66.1	الصادرات
6.0	1,293.6	2.5	49.0	الواردات
9.5	2,058.9	6.4	122.3	الانشاءات
0.2	40.6	0.1	2.6	الطاقة والتعدين
1.2	258.9	0.4	8.0	المؤسسات المالية غير المصرفية
3.0	639.4	0.2	4.4	الحكومات الولائية والمحلية
3.7	799.7	0.0	0.0	مساهمات رأسمالية
26.7	5,565.4	21.8	417.6	أخرى
100.0	21,671.1	100.0	1,919.8	المجموع

* بيانات أولية.

(5) معدل التضخم :

ارتفع معدل التضخم من 22.4% بنهاية مارس 2012 إلى 28.6% بنهاية أبريل 2012.
معدل التضخم بنهاية الشهر (ديسمبر 2010/أبريل 2012)



(6) سعر الصرف

سعر صرف اليورو مقابل الجنيه السوداني لدى بنك السودان المركزي و البنوك التجارية و الصرافات كما في 30 أبريل 2012 .

(أ) بنك السودان المركزي

(جنيه سوداني)

الشراء	3.5377
البيع	3.5554

(ب) البنوك التجارية و الصرافات

(جنيه سوداني)

البيان	سعر الشراء		سعر البيع		السعر الأكثر تداولاً	
	أعلى	أدنى	أعلى	أدنى	شراء	بيع
البنوك التجارية	3.6427	3.5554	3.6573	3.5700	3.6427	3.6573
الصرافات	3.6427	3.6427	3.6589	3.6527	3.6427	3.6572

* سجل البنك الاسلامي السوداني أدنى سعر بيعاً و شراءً ، بينما تساوت معظم البنوك في أعلى سعر بيعاً و شراءً.

*تساوت جميع الصرافات في سعر الشراء وسجلت شركة الرائد للصرافة اعلى سعر بيع

(8) ميزان المدفوعات خلال الفترة (2010-2011)

(مليون دولار)

البيان	2010 *	الربع الثاني** 2011	الربع الثالث** 2011	الربع الرابع** 2011
أ. الحساب الجاري (2+1)	157.2	1,784.7	(1,148.0)	(1,476.9)
1. الميزان التجاري	2,564.9	2,177.2	(1,041.5)	(1,354.7)
2. حساب الخدمات والدخل والتحويلات	(2,407.7)	(392.5)	(106.5)	(122.2)
ب. حساب رأس المال والحساب المالي	661.1	(354.8)	705.2	1,314.1
ج. أخطاء و محذوفات	(872.5)	(1,568.1)	(205.3)	(69.4)
د. الميزان الكلي	(54.2)	(138.3)	(648.1)	(232.2)

* بيانات معدلة.
** بيانات أولية

(9) موقف التعامل في الأوراق المالية

معاملات سوق الخرطوم للأوراق المالية خلال الفترة (1-15/04/2012)

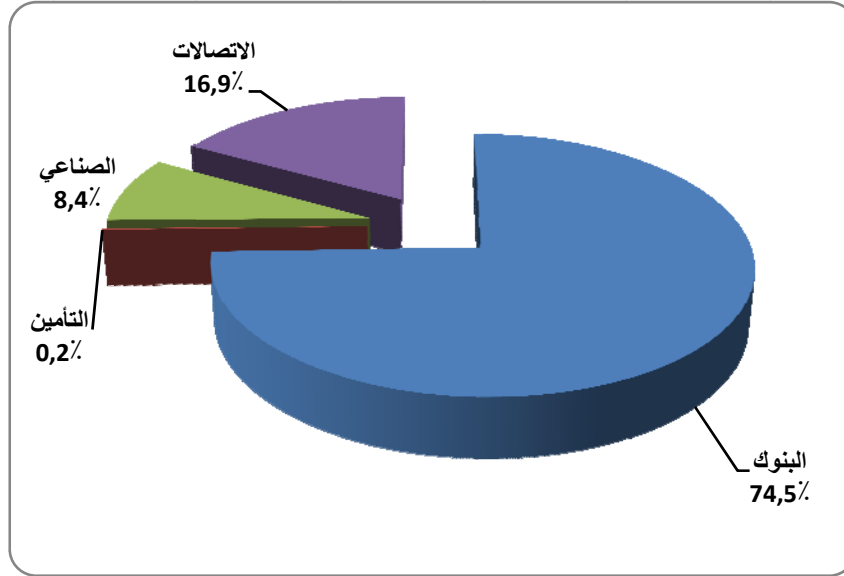
تم تداول أسهم 11 شركة في قطاعات البنوك و التأمين و الصناعي و الاتصالات والوسائط ، إضافة إلى تداول اسهم 10 من الصناديق الاستثمارية.

(1) الأسهم المتداولة

العقود المنفذة	النسبة %	حجم التداول (ألف جنيه)	عدد الاسهم	القطاع
58	74.5	477.4	173,193	البنوك
1	0.2	1.2	11,982	التأمين
1	8.4	54.0	30,000	الصناعي
12	16.9	108.3	67,347	الاتصالات والوسائط
72	100.00	640.9	282,522	المجموع

المصدر: سوق الخرطوم للأوراق المالية

الأسهم المتداولة

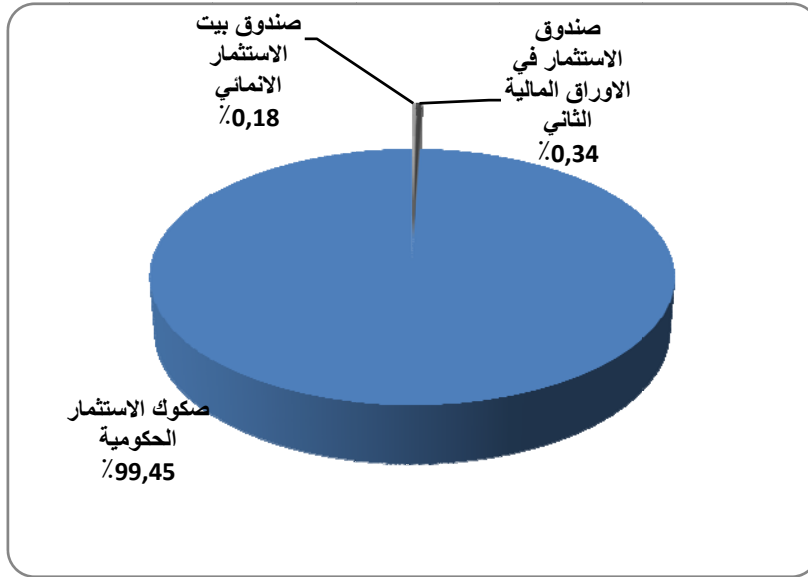


(2) صكوك الاستثمار المتداولة

العقود المنفذة	النسبة (%)	حجم التداول (ألف جنيه)	عدد الاسهم	القطاع
50	99.45	70,725.87	707,118	صكوك الاستثمار الحكومية *
1	0.00	0.20	20	صندوق اجارة بنك الخرطوم الاستثماري
3	0.34	238.42	23,700	صندوق الاستثمار في الاوراق المالية الثاني
1	0.01	4.02	400	صندوق المستثمر الثاني
7	0.18	131.26	13,100	صندوق بيت الاستثمار الاماني
2	0.02	12.07	1,200	صندوق الاستثمارات المتنوعة الثالث
64	100.00	71,111.85	745,538	الجملة

*صكوك الاستثمار الحكومية 17و16و15و8و7

صكوك الاستثمار المتداولة

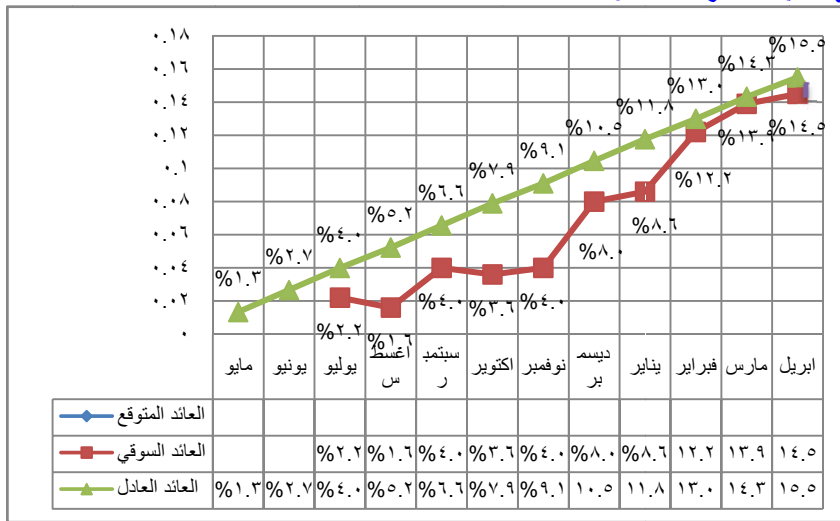


(3) منحنيات العائد على شهادات شهامة و صرح ووداع البنوك (2012/04/30)

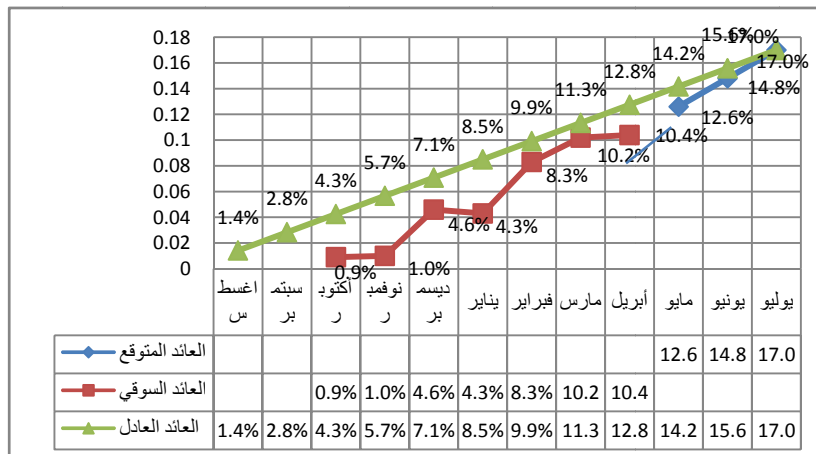
منحني العائد يوضح العائد على الادوات الاستثمارية خلال عمرها الزمني حتى تاريخ استحقاقها، و يتم اعداده وفقا لمؤشرات اسواق المال و العائد المتوقع على الاداة الاستثمارية.

1/منحني العائد على شهادات شهامة

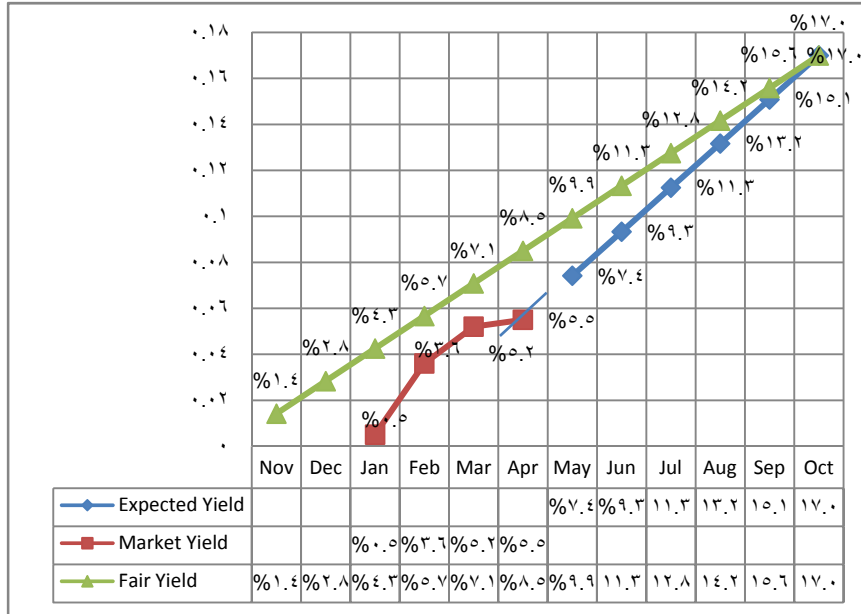
منحني العائد على شهادات شهامة 49 اصدار 2011/4/1



منحني العائد على شهادات شهامة 50 اصدار 2011/7/1

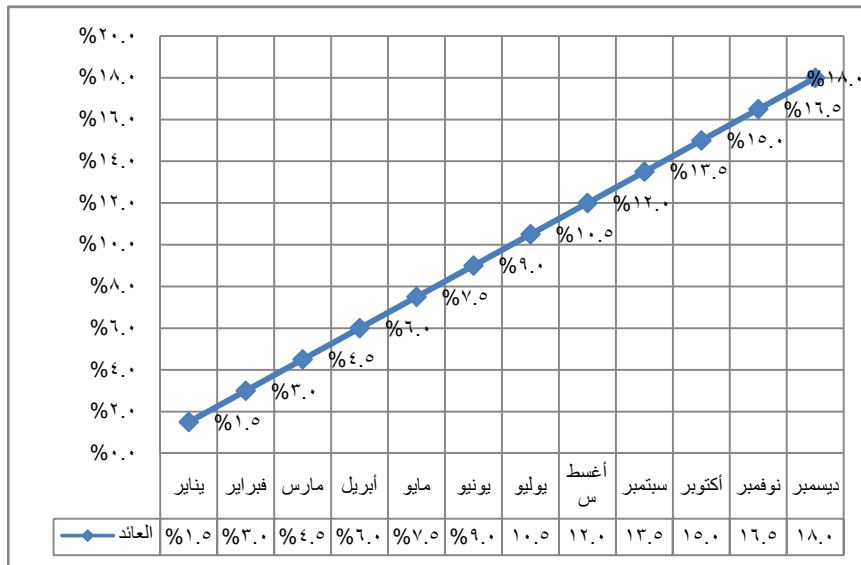


منحنى العائد علي شهادات شهامة 51 اصدار 2011/10/1

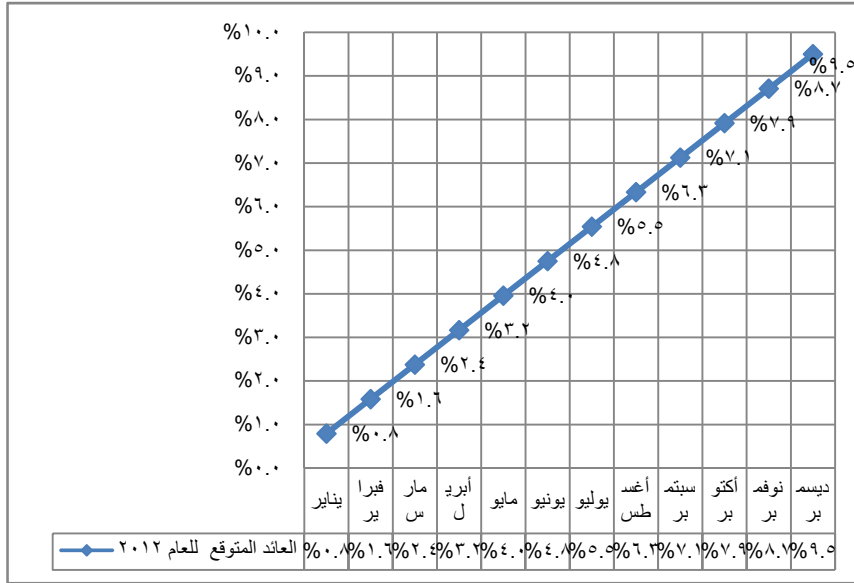


2 / منحنى العائد علي صكوك الإستثمار الحكومية

متوسط العائد علي صكوك الاستثمار الحكومية (صرح) للعام 2011



منحني العائد المتوقع علي الودائع الاستثمارية بالبنوك للعام 2012



منحني العائد المرجح الكلي على شهادات شهامة و صرح وودائع البنوك

