



النشرة الاقتصادية



نشرة دورية تصدر عن الإدارة العامة للسياسات والبحوث والإحصاء - بنك السودان المركزي

الفترة: 1- 31 / 7 / 2014

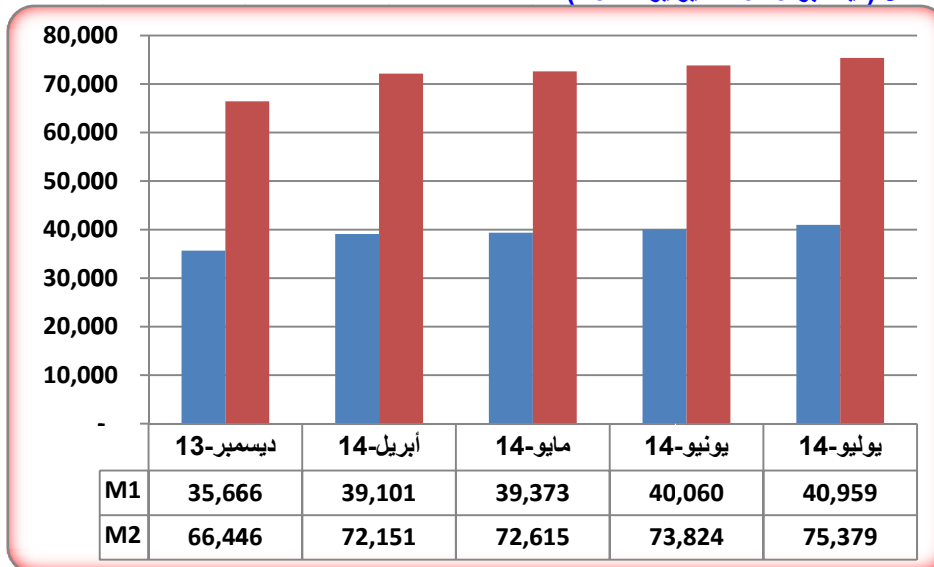
العدد 2014/7

(1) مؤشرات نقدية

(ملايين الجنيهات)

المؤشر	الفترة	ديسمبر 2013	مايو 2014	يونيو 2014	يوليو 2014
عرض النقود		66,446	72,615	73,824	75,379
العملة لدى الجمهور		19,179	20,577	20,820	23,074
الودائع تحت الطلب		16,487	18,796	19,240	17,885
شبه النقود		30,780	33,242	33,764	34,420
إجمالي أصول (خصوم) البنوك		77,480	82,436	84,052	84,327
إجمالي التمويل المصرفي		37,657	40,638	40,842	41,513
إجمالي الودائع المصرفية		44,533	49,493	50,741	50,194
الودائع تحت الطلب / عرض النقود		%25	%26	%26	%24
العملة لدى الجمهور / عرض النقود		%29	%28	%28	%30
شبه النقود / عرض النقود		%46	%46	%46	%46
إجمالي التمويل المصرفي / الودائع		%85	%82	%80	%83

(2) موقف السيولة خلال (ديسمبر 2013 - يوليو 2014)



موقع بنك السودان على الشبكة العالمية www.cbos.gov.sd
البريد الإلكتروني publications@cbos.gov.sd

(3) ودائع المصارف*

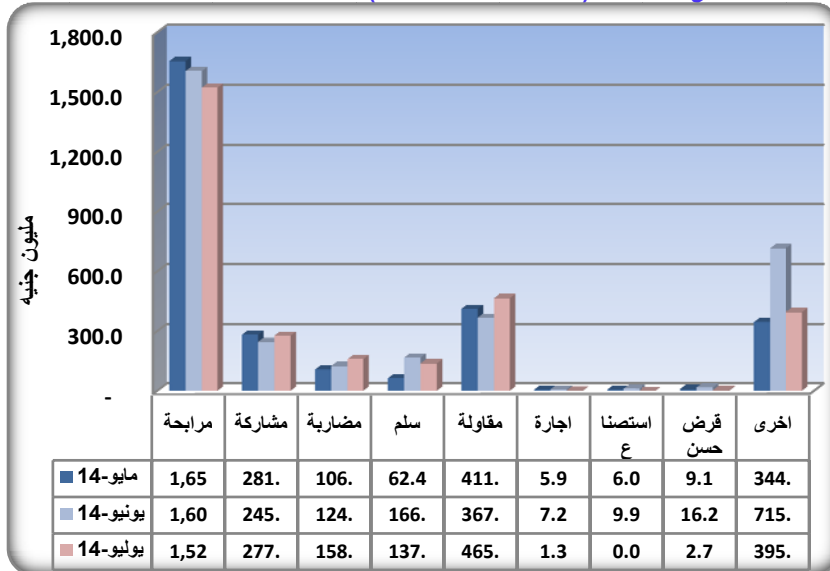
(مليون جنيه)		30/06/2014		31/07/2014		البيان الودائع
أجنبية	محلية	أجنبية	محلية	أجنبية	محلية	
4,710.2	17,418.6	4,489.5	18,591.0			الجارية
368.0	5,403.6	351.2	5,402.1			الادخارية
5,652.0	12,477.7	5,133.9	12,565.0			الاستثمارية
2,722.2	1,261.0	2,765.8	1,257.8			الهوامش على خطابات الضمان و الاعتماد
55.9	124.3	53.0	131.4			أخرى
13,508.3	36,685.2	12,793.4	37,947.3			الإجمالي
50,193.5		50,740.7				

* ودائع المقيمين وغير المقيمين

(4) التمويل المصرفي خلال الفترة (1-31/07/2014)

(أ) بلغ المتوسط الترجيحي لهوامش أرباح المراجحات 13.8٪ ونسب المشاركات 40.4٪.
(ب) تراوحت هوامش أرباح المراجحات بين 6٪ (البنك الزراعي السوداني) و 30٪ (بنك بيبيلوس).
(ج) تراوحت نسب المشاركات المطبقة بين 10٪ (بنك تنمية الصادرات) و 75٪ (بنك البركة).

(د) تدفق تمويل المصارف التجارية حسب الصيغ خلال الفترة (مايو 2014-يوليو 2014)



(هـ) تدفق ورصيد التمويل المصرفي بالعملة المحلية حسب القطاعات خلال يوليو 2014

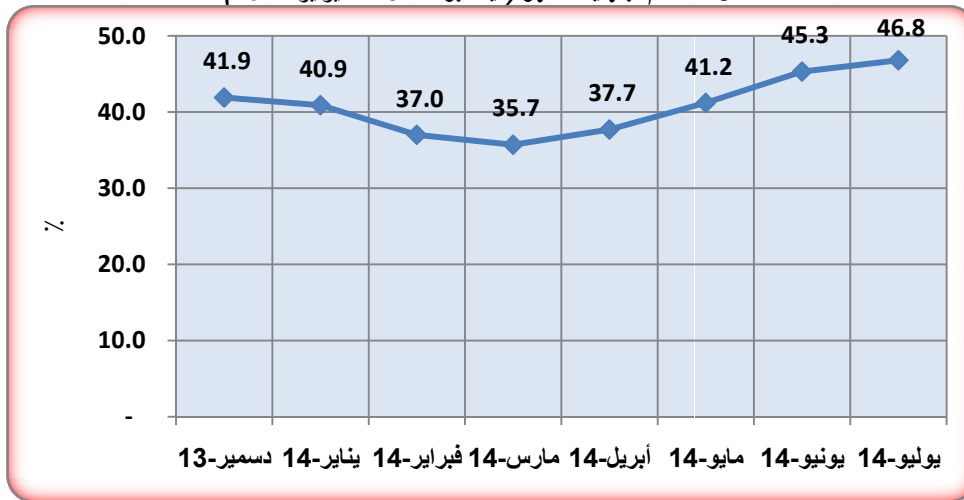
(مليون جنيه)

النسبة %	الرصيد	النسبة %	التدفق*	القطاع
15.2	5,560.4	17.3	517.4	الزراعة
13.8	5,024.1	10.2	304.4	الصناعة
9.4	3,446.5	3.7	110.7	النقل
0.1	32.4	1.0	29.7	التخزين
9.7	3,530.4	13.0	383.5	التجارة المحلية
3.8	1,383.4	3.5	105.0	الصادرات
3.1	1,119.0	13.5	401.5	الواردات
12.1	4,408.9	13.9	416.6	الإنشاءات
0.8	296.9	1.8	53.8	الطاقة والتعدين
0.5	192.6	0.0	0.0	المؤسسات المالية غير المصرفية
2.9	1,059.1	0.0	0.4	الحكومات الولائية و المحلية
3.2	1,158.4	0.0	0.0	مساهمات رأسمالية
25.4	9,266.6	22.3	667.4	أخرى
100.0	36,477.8	100.0	2,990.4	المجموع

*بيانات أولية

(5) معدل التضخم :

ارتفع معدل التضخم من 45.3% بنهاية يونيو 2014 إلى 46.8% بنهاية يوليو 2014. معدل التضخم بنهاية الشهر (ديسمبر 2012 - يوليو 2014)



(6) سعر الصرف

سعر صرف اليورو مقابل الجنيه السوداني لدى بنك السودان المركزي و البنوك التجارية و الصرافات كما في 31 يوليو 2014 .
(أ) بنك السودان المركزي

(جنيه سوداني)	
الشراء	7.6497
البيع	7.6880

(ب) البنوك التجارية و الصرافات

الأسعار		سعر البيع		سعر الشراء		البيان
البيع	الشراء	أدنى	أعلى	أدنى	أعلى	
8.1123	8.0719	7.7264	8.1123	7.6880	8.0719	البنوك التجارية
8.1123	8.0719	8.0400	8.1124	8.0000	8.0719	الصرافات

* سجلت معظم البنوك أعلى سعر بيعاً و شراءً ، بينما سجل البنك السعودي السوداني أدنى سعر بيعاً و شراءً .
* سجلت معظم شركات الصرافات أعلى سعر بيعاً و شراءً ، بينما سجلت شركة هات للصرافة أدنى سعر بيعاً و شراءً .

(7) ميزان المدفوعات خلال الفترة (2013-2014)

(مليون دولار)

البيان	الفترة	الربع الرابع 2013	*2013	الربع الأول **2014	الربع الثاني 2014
أ. الحساب الجاري (2+1)		(924.1)	(4,481.3)	(566.7)	(770.8)
1. الميزان التجاري		(67.1)	(1,641.7)	25.0	(140.2)
2. حساب الخدمات والدخل والتحويلات		(857.0)	(2,839.6)	(591.8)	(630.6)
ب. حساب رأس المال والحساب المالي		462.1	4,005.7	1,004.6	710.1
ج. أخطاء و محذوفات		462.3	4,458.0	(439.7)	63.4
د. الميزان الكلي		0.3	(17.6)	(1.8)	2.7

* بيانات معدلة
** بيانات أولية

(8) موقف التعامل في الأوراق المالية

معاملات سوق الخرطوم للأوراق المالية خلال الفترة (1- 2014/07/31)

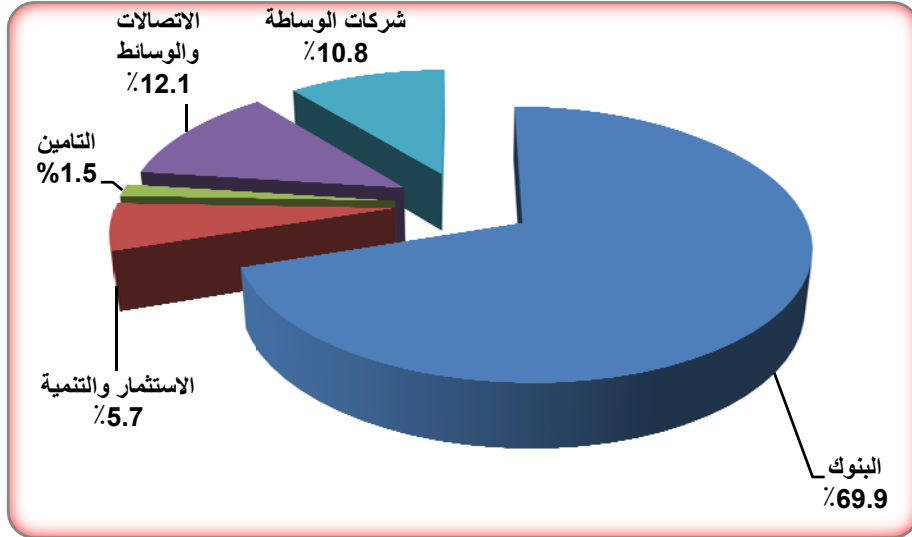
تم تداول أسهم 12 شركة في قطاعات البنوك والاستثمار والتنمية ، التامين ، الاتصالات والوسائط وشركات الوساطة . إضافة إلى تداول اسهم 4 من الصناديق الاستثمارية.

(1) الأسهم المتداولة

القطاع	عدد الاسهم	قيمة الاسهم (ألف جنيه)	النسبة %	العقود المنفذة
البنوك	3,303,089	464.8	69.9	17
الاستثمار والتنمية	25,564	37.7	5.7	2
التامين	20,000	10.0	1.5	2
الاتصالات والوسائط	38,555	80.6	12.1	6
شركات الوساطة	33,011	71.6	10.8	11
المجموع	3,420,219	664.7	100	22

المصدر: سوق الخرطوم للأوراق المالية

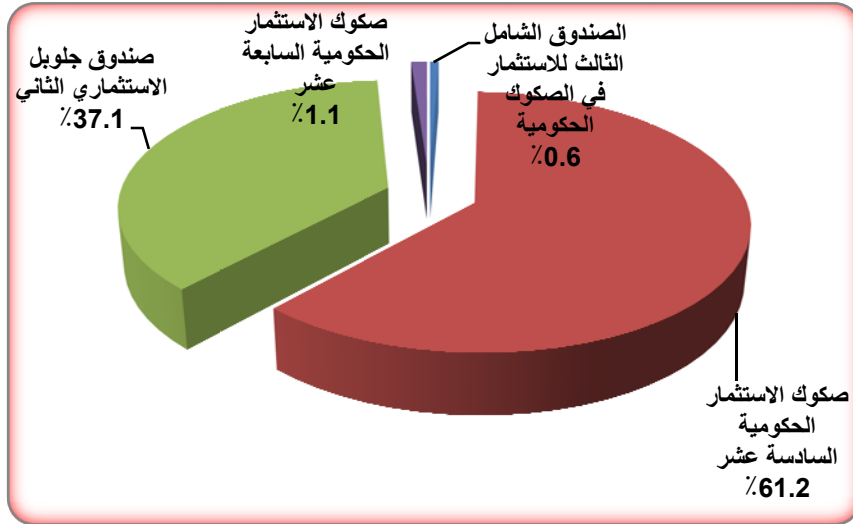
الأسهم المتداولة



(2) صكوك الاستثمار المتداولة

القطاع	عدد الاسهم	حجم التداول (ألف جنيه)	النسبة (%)	العقود المنفذة
الصندوق الشامل الثالث للاستثمار في الصكوك الحكومية	2,168	21,8	0.6	1
صكوك الاستثمار الحكومية السادسة عشر	20,771	2,077.2	61.2	3
صندوق جلوبل الاستثماري الثاني	125,160	1,257.9	37.1	14
صكوك الاستثمار الحكومية السابعة عشر	383	38.5	1.1	4
المجموع	148,482	3,395.4	100	22

صكوك الاستثمار المتداولة

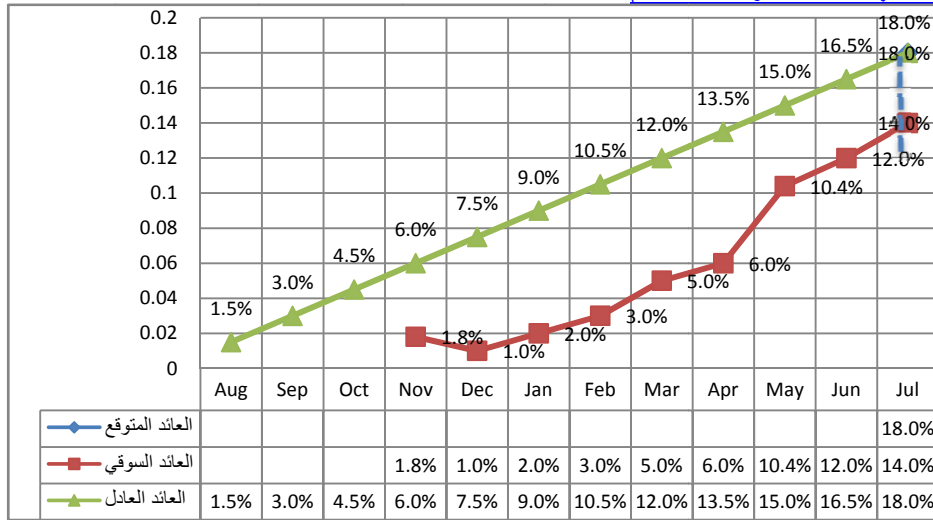


(9) منحنيات العائد على شهادات شهامة و صرح ووداع البنوك (2014/07/31)

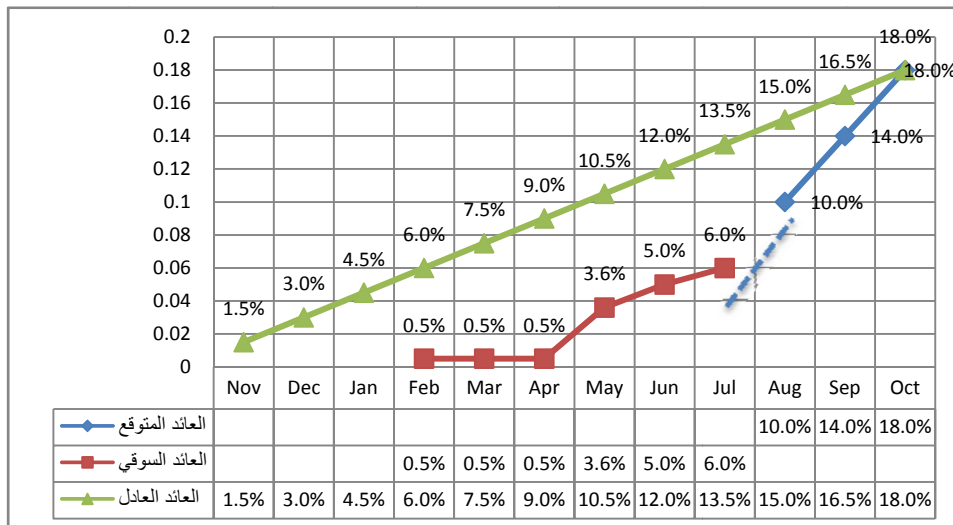
منحني العائد يوضح العائد على الادوات الاستثمارية خلال عمرها الزمني حتى تاريخ استحقاقها، و يتم اعداده وفقا لمؤشرات اسواق المال و العائد المتوقع على الاداة الاستثمارية.

1 /منحني العائد على شهادات شهامة

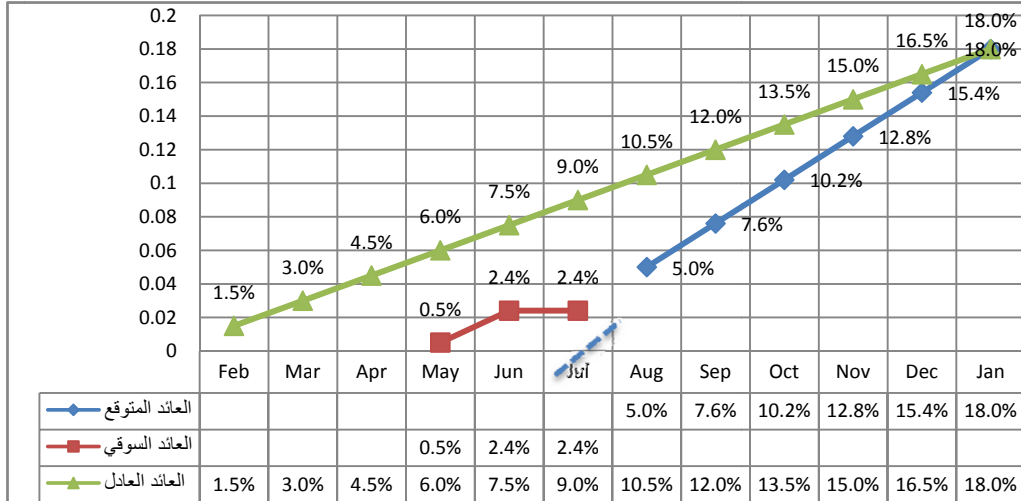
منحني العائد على شهادات شهامة 58 اصدار 2013/7/1



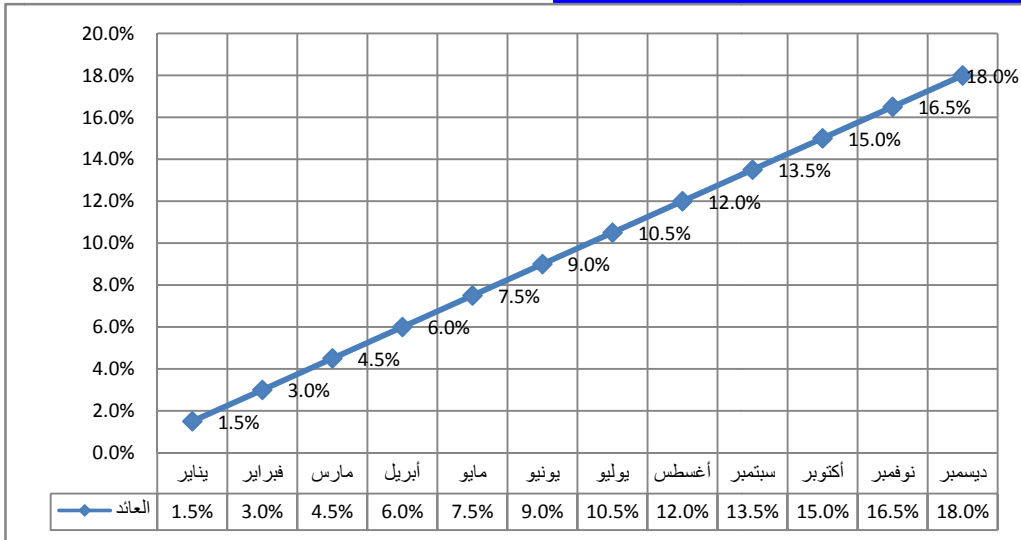
منحني العائد على شهادات شهامة 59 اصدار 2013/10/1



منحنى العائد على شهادات شهامة 60 اصدار 2014/1/1



2/ منحنى العائد على صكوك الإستثمار الحكومية 2014
متوسط العائد على صكوك الإستثمار الحكومية (صرح) للعام 2014



3/ منحنى العائد المرجح الكلي على شهادات شهامة و ودائع البنوك

