



# النشرة الاقتصادية



نشرة دورية تصدر عن إدارة الإحصاء - بنك السودان المركزي

الفترة: 1 - 2013/04/15

العدد 2013/7

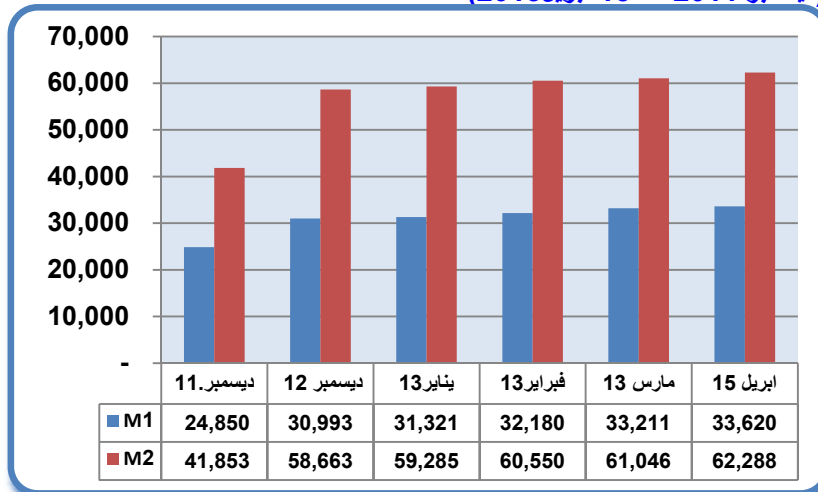
(ملايين الجنيهات)

(1) مؤشرات نقدية

المؤشر	الفترة	ديسمبر *2012	فبراير 2013	مارس 2013	15 ابريل* 2013
عرض النقود		58,663	60,550	61,046	62,288
العملة لدى الجمهور		16,751	16,878	16,999	17,295
الودائع تحت الطلب		14,242	15,302	16,212	16,325
شبه النقود		27,670	28,369	27,836	28,668
إجمالي أصول (خصوصاً البنوك)		67,050	68,007	68,323	68,828
إجمالي التمويل المصرفي		30,483	31,620	31,226	31,183
إجمالي الودائع المصرفية		39,920	41,770	42,104	42,940
الودائع تحت الطلب / عرض النقود		24%	25%	26%	26%
العملة لدى الجمهور / عرض النقود		29%	28%	28%	28%
شبه النقود / عرض النقود		47%	47%	46%	46%
إجمالي التمويل المصرفي / الودائع		76%	76%	74%	73%

\* بيانات أولية

(2) موقف السيولة خلال (ديسمبر 2011 - 15 ابريل 2013)



\* بيانات معدلة

موقع بنك السودان على الشبكة العالمية [www.cbos.gov.sd](http://www.cbos.gov.sd)  
البريد الإلكتروني [publications@cbos.gov.sd](mailto:publications@cbos.gov.sd)

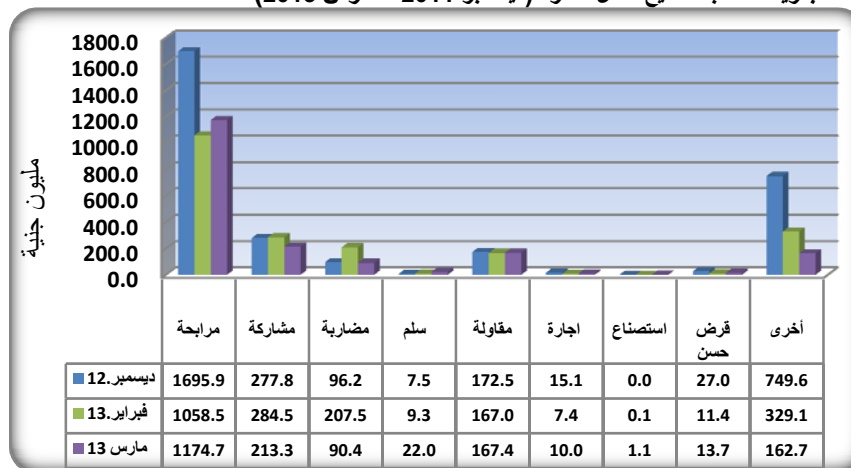
## (3) ودائع المصارف\*

2013/04/15		2013/03/31		البيان الودائع
أجنبية	محلية	أجنبية	محلية	
4,023.2	16,048.2	3,960.7	15,890.4	الجارية
142.5	4,256.6	132.9	4,236.1	الادخارية
4,172.4	10,831.5	3,839.4	10,551.5	الاستثمارية
2,778.8	439.4	2,853.9	422.0	الهوامش على خطابات الضمان و الاعتماد
52.8	194.6	49.4	168.0	أخرى
<b>11,169.7</b>	<b>31,770.3</b>	<b>10,836.3</b>	<b>31,268.0</b>	الإجمالي
<b>42,940.0</b>		<b>42,104.3</b>		

\* ودائع المقيمين وغير المقيمين

## (4) التمويل المصرفي خلال الفترة (2013/03/30-1)

- (أ) بلغ المتوسط الترجيحي لهوامش أرباح المراجحات 11.8٪ ونسب المشاركات 29.4٪.  
 (ب) تراوحت هوامش أرباح المراجحات بين 6٪ (بنك البركة السوداني) و 18٪ (بنك العربي السوداني).  
 (ج) تراوحت نسب المشاركات المطبقة بين 10٪ (بنك الشمال الإسلامي، بنك الاستثمار المالي، بنك الثروة الحيوانية، بنك تنمية الصادرات) و 90٪ (بنك الثروة الحيوانية).  
 (د) تدفق تمويل المصارف التجارية حسب الصيغ خلال الفترة (ديسمبر 2011 – مارس 2013)\*



## (هـ) تدفق ورصيد التمويل المصرفي بالعملة المحلية حسب القطاعات خلال مارس 2013

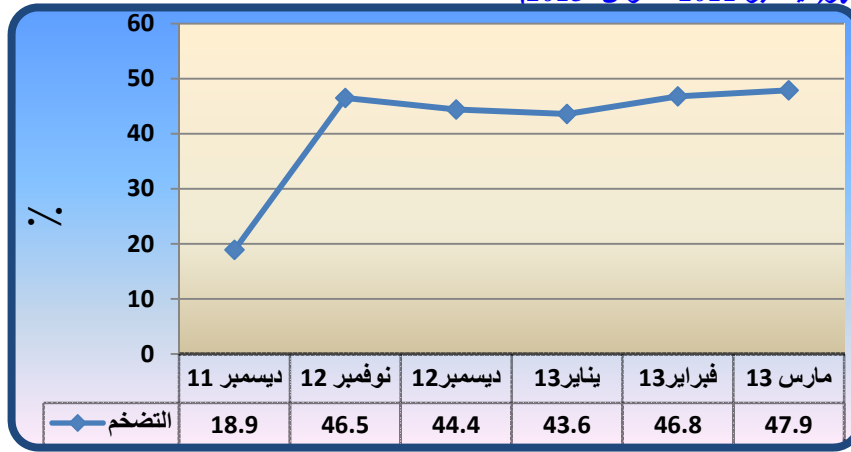
(مليون جنيه)

القطاع	التدفق*	النسبة	الرصيد	النسبة %
الزراعة	241.7	13.0	3,721.5	14.1
الصناعة	309.3	16.7	3,703.5	14.2
النقل	203.6	11.0	2,307.6	8.8
التخزين	12.5	0.7	19.6	0.1
التجارة المحلية	305.8	16.5	3,033.9	11.6
الصادرات	230.7	12.4	1,088.7	4.2
الواردات	117.9	6.4	886.8	3.4
الإنشاءات	173.6	9.4	2,873.3	11.0
الطاقة والتعدين	28.8	1.6	147.5	0.5
المؤسسات المالية غير المصرفية	0.0	0.0	134.5	0.5
الحكومات الولائية و المحلية	5.2	0.3	827.9	3.2
مساهمات رأسمالية	0.0	0.0	983.7	3.8
أخرى	226.2	12.2	6,427.1	24.6
<b>المجموع</b>	<b>1,855.3</b>	<b>100.0</b>	<b>26,155.6</b>	<b>100.0</b>

\* بيانات أولية

##### (5) معدل التضخم :

ارتفع معدل التضخم من 46.8% بنهاية فبراير 2013 إلى 47.9% بنهاية مارس 2013.  
معدل التضخم بنهاية الشهر (ديسمبر 2011 - مارس 2013)



##### (6) سعر الصرف

سعر صرف اليورو مقابل الجنيه السوداني لدى بنك السودان المركزي و البنوك التجارية و الصرافات كما في 15 ابريل 2013 .  
( أ ) بنك السودان المركزي

(جنيه سوداني)

الشراء	البيع
5.7504	5.7791

(ب) البنوك التجارية و الصرافات

(جنيه سوداني)

الأسعار البيان	سعر الشراء		سعر البيع		السعر الأكثر تداولاً	
	اعلي	أدنى	اعلي	أدنى	شراء	بيع
البنوك التجارية	7.3572	7.1675	7.3940	7.2030	7.3339	7.3706
الصرافات	7.3339	7.3080	7.3706	7.3445	7.3339	7.3706

\* سجل البنك الاسلامي السوداني أدنى سعر بيعاً و شراءً ، بينما سجل بنك الاستثمار المالي أعلى سعر بيعاً و شراءً.

\* سجلت شركة هات للصرافة أدنى سعر بيعاً و شراءً ، بينما سجلت معظم شركات الصرافة اعلي سعر بيعاً و شراءً .

##### (7) ميزان المدفوعات خلال الفترة (2011-2012)

(مليون دولار)

البيان	الفترة	*2011	الربع الرابع * 2012	**2012	الربع الاول *2012
أ. الحساب الجاري (2+1)		143.2	(1,548.0)	(5,512.3)	(1,266.1)
1. الميزان التجاري		1,528.1	(1,552.8)	(4,970.4)	(1,109.8)
2. حساب الخدمات والدخل والتحويلات		(1,384.9)	4.8	(541.9)	(156.3)
ب. حساب رأس المال والحساب المالي		948.5	1,052.1	4,198.2	1,746.8
ج. أخطاء و محذوفات		(1,736.2)	495.3	1,314.2	(485.6)
د. الميزان الكلي		(644.5)	(0.6)	0.1	(4.9)

\* بيانات معدلة  
\*\* بيانات أولية

## (8) موقف التعامل في الأوراق المالية

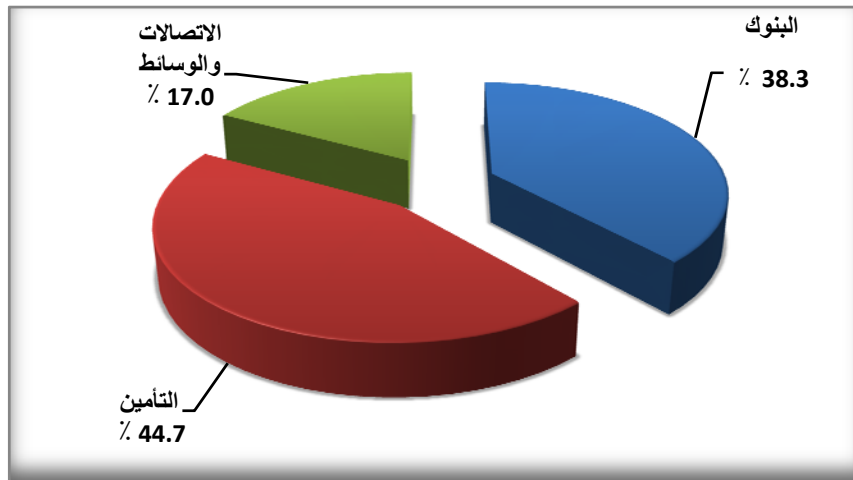
معاملات سوق الخرطوم للأوراق المالية خلال الفترة (1-15/4/2013)

تم تداول أسهم 6 شركات في قطاعات البنوك ، التأمين والإتصالات والوسائط. إضافة إلى تداول اسهم 5 من الصناديق الاستثمارية. (1) الأسهم المتداولة

العقود المنفذة	النسبة %	قيمة الاسهم (ألف جنيه)	عدد الاسهم	القطاع
21	38.3	290.7	226,609	البنوك
4	44.7	338.8	513,360	التأمين
13	17.0	129.0	72,090	الاتصالات والوسائط
<b>38</b>	<b>100.0</b>	<b>758.5</b>	<b>812,059</b>	<b>المجموع</b>

المصدر: سوق الخرطوم للأوراق المالية

### الأسهم المتداولة



### (2) صكوك الاستثمار المتداولة

العقود المنفذة	النسبة (%)	حجم التداول (ألف جنيه)	عدد الأسهم	القطاع
12	21.4	79.9	795	صكوك الاستثمار الحكومية*
1	2.7	10.1	1,000	صندوق الاستثمارات المتنوعة الثالث
2	75.9	282.6	28,091	صندوق المستثمر الثاني
<b>15</b>	<b>100.0</b>	<b>372.6</b>	<b>29,886</b>	<b>الجملة</b>

\*صكوك الاستثمار الحكومية: 15, 16, 17

صكوك الاستثمار المتداولة

