



# النشرة الاقتصادية



نشرة دورية تصدر عن إدارة الإحصاء

الفترة 1-2011/4/15

العدد 07 / 2011

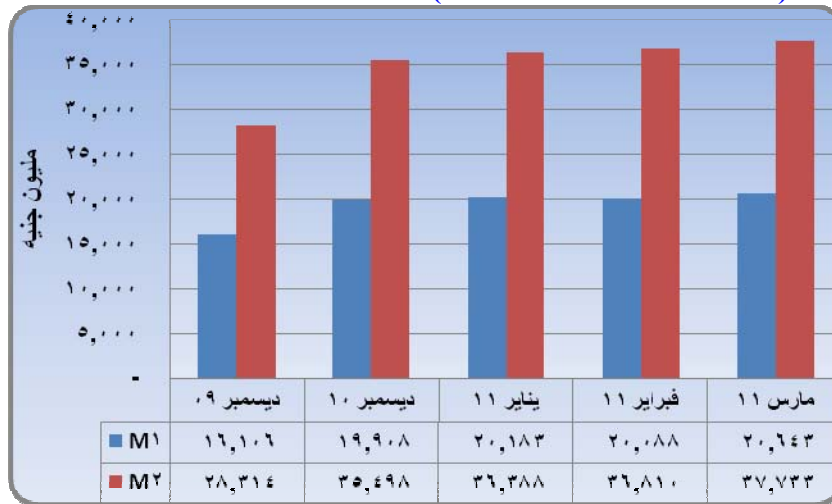
## (1) مؤشرات نقدية

الفترة	ديسمبر *2010	يناير 2011	فبراير 2011	مارس **2011
المؤشر				
عرض النقود	35,498	36,388	36,810	37,733
العملة لدى الجمهور	10,068	9,878	10,066	10,534
الودائع تحت الطلب	9,840	10,305	10,021	10,110
شبه النقود	15,590	16,205	16,723	17,089
إجمالي أصول (خصوم) البنوك	43,108	43,748	44,565	45,465
إجمالي التمويل المصرفي	21,186	21,282	21,555	21,900
إجمالي الودائع المصرفية	26,530	27,331	27,580	28,177
الودائع تحت الطلب / عرض النقود	%28	%28	%27	%27
العملة لدى الجمهور / عرض النقود	%28	%27	%27	%28
شبه النقود / عرض النقود	%44	%45	%46	%45
إجمالي التمويل المصرفي / الودائع	%80	%78	%78	%78

\* بيانات معجلة

\*\* بيانات أولية

## (2) موقف السيولة خلال (ديسمبر 2010 – مارس 2011)



www.cbos.gov.sd موقع بنك السودان على الشبكة العالمية  
publications@cbos.gov.sd البريد الإلكتروني

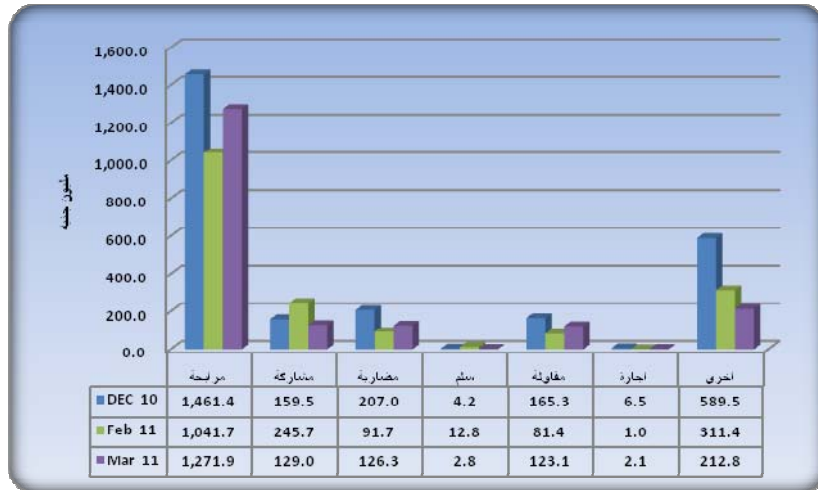
(3) ودائع المصارف\*

15/04/2011**		31/03/2011**		البيان
أجنبية	محلية	أجنبية	محلية	الودائع
1,961.5	10,674.7	2,020.0	10,688.1	الجارية
30.4	2,118.7	29.6	2,111.9	الإدخارية
2,111.1	8,773.9	2,222.3	8,834.7	الاستثمارية
1,693.2	401.5	1,692.5	399.8	الهوامش على خطابات الضمان والاعتماد
7.0	177.6	2.4	175.6	أخرى
<b>5,803.2</b>	<b>22,146.4</b>	<b>5,966.8</b>	<b>22,210.1</b>	الإجمالي
27,949.6		28,176.9		

\* ودائع المقيمين وغير المقيمين  
\*\* بيانات تقديرية

(4) التمويل المصرفي خلال الفترة (1-15/4/2011)

- (أ) بلغ المتوسط الترجيحي لهوامش أرباح المراجحات 9.3٪ ونسب المشاركات 39.2٪.  
 (ب) تراوحت هوامش أرباح المراجحات بين 6.6٪ (بنك أبوظبي) و 15٪ في كل من (بنك الخرطوم و بنك تنمية الصادرات و البنك السعودي السوداني والتضامن الإسلامي والسوداني الفرنسي و البنك السوداني المصري).  
 (ج) تراوحت نسب المشاركات المطبقة بين 10٪ (بنك الخرطوم و بنك تنمية الصادرات البنك العقاري و الشمال) و 80٪ (بنك الثروة الحيوانية).  
 (د) تدفق تمويل المصارف التجارية حسب الصيغ خلال الفترة (ديسمبر 2010 – مارس 2011)



(هـ) تدفق ورسيد التمويل المصرفي بالعملة المحلية حسب القطاعات مارس 2011  
(مليون جنيه)

القطاع	التدفق*	النسبة ٪	الرصيد	النسبة ٪
الزراعة	114.1	6.1	1,799.5	11.2
الصناعة	532.3	28.5	1,406.4	8.7
الصادر	42.5	2.3	343.0	2.1
التجارة المحلية	254.2	13.6	2,624.0	16.3
النقل والتخزين	109.1	5.8	1,021.9	6.4
الواردات	177.8	9.5	1,570.7	9.8
العقارات	97.8	5.2	1,359.4	8.5
الطاقة والتعدين	19.0	1.0	57.2	0.4
أخرى	521.3	28.0	5,892.0	36.6
المجموع	1,868.1	100.0	16,074.1	100.0

(5) معدل التضخم :  
ارتفع معدل التضخم من 16.9% بنهاية فبراير 2011 إلى 17.1% بنهاية مارس 2011.  
معدل التضخم بنهاية الشهر (ديسمبر 2010 – مارس 2011)



(6) سعر الصرف  
سعر صرف اليورو مقابل الجنيه السوداني لدى بنك السودان المركزي، البنوك التجارية والصرافات كما في 15 أبريل 2011.  
(أ) بنك السودان المركزي

(جنيه سوداني)

3.8670	الشراء
3.8863	البيع

(ب) البنوك التجارية والصرافات

(جنيه سوداني)

الأسعار البيان	سعر الشراء		سعر البيع		السعر الأكثر تداولاً	
	أدنى	أعلى	أدنى	أعلى	بيع	شراء
البنوك التجارية	3.4940	4.1587	3.5080	4.1753	3.9723	3.9565
الصرافات	3.8965	3.8965	3.9120	3.9130	3.9121	3.8965

\* سجل البنك السوداني المصري أعلى سعر شراء و بيعاً ، بينما سجل بنك افوري أدنى سعر بيعا و شراء.  
\* سجلت شركة امان للصرافة أعلى سعر بيعاً.

(7) غرفة التعامل في النقد الأجنبي

(مليون يورو)

الفترة	المشتريات	المبيعات
2011/04/14 - 2011/04/01	6.8	96.3

أكبر بائع خلال الفترة المؤسسة السودانية للنفط ( 3.6 مليون يورو بنسبة 52.9% من جملة المشتريات).  
ثاني أكبر بائع خلال الفترة اخري ( 2.2 مليون يورو بنسبة 32.4% من جملة المشتريات).  
أكبر مشتري خلال الفترة بنك ابوظبي الوطني (13.6 مليون يورو بنسبة 14.1% من جملة المبيعات).  
ثاني أكبر مشتري خلال الفترة بنك المال المتحد (8.2 مليون يورو بنسبة 8.5% من جملة المبيعات).

ملخص عمليات الغرفة بين عامي 2010/2011

(مليون يورو)

النسبة %	التغير	الفترة		البيان
		2011/04/15/1/1	2010/4/15-1/1	
1,275.11	351.42	378.98	27.56	المشتريات
(21.89)	(159.24)	568.09	727.33	المبيعات
72.98	(510.66)	189.11	699.77	صافي الموقف

## (8) ميزان المدفوعات خلال العام 2010

(مليون دولار)

الربع الرابع الربع *2010	الربع الثالث الربع *2010	الربع الثاني الربع *2010	الربع الاول الربع *2010	2009	الفترة البيان
(269.93)	(360.29)	(313.30)	(130.96)	(4,553.09)	أ. الحساب الجاري (1+2)
636.82	516.43	685.20	764.77	(376.44)	1. الميزان التجاري (فوب)
(906.75)	(876.73)	(988.51)	(895.73)	(4,176.65)	2. حساب الخدمات والدخل والتحويلات
797.15	205.77	621.53	425.18	5,235.03	ب. حساب رأس المال والحساب المالي
(466.95)	(167.75)	(275.84)	(118.85)	(1,183.96)	ج. أخطاء و محذوفات
60.27	(322.27)	32.39	175.37	(502.02)	د. الميزان الكلي

\* بيانات أولية.

## (9) موقف التعامل في الأوراق المالية

معاملات سوق الخرطوم للأوراق المالية خلال الفترة (1-15/04/2011)

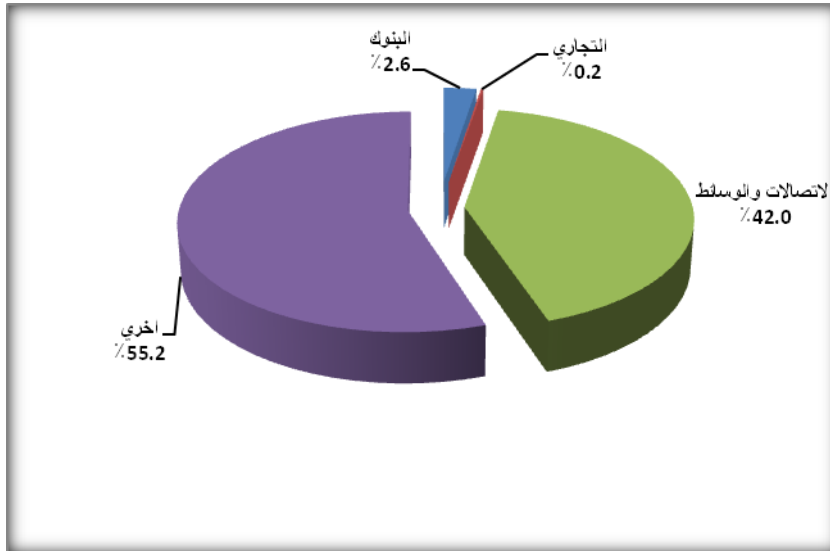
تم تداول أسهم 11 شركات في قطاعات البنوك والتجاري و الاتصالات والوسائط واخري ، إضافة إلى تداول 7 من صكوك صناديق الاستثمار.

### (1) الأسهم المتداولة

القطاع	عدد الاسهم	حجم التداول (الف جنيه)	النسبة %	العقود المنفذة
البنوك	85,918	282.5	2.6	26
التجاري	9,700	16.0	0.2	4
الاتصالات والوسائط	2,501,010	4,451.4	42.0	20
اخرى	3,004,341	5,850.5	55.2	3
المجموع	5,600,969	10,600.4	100.0	53

المصدر: سوق الخرطوم للأوراق المالية

### الأسهم المتداولة

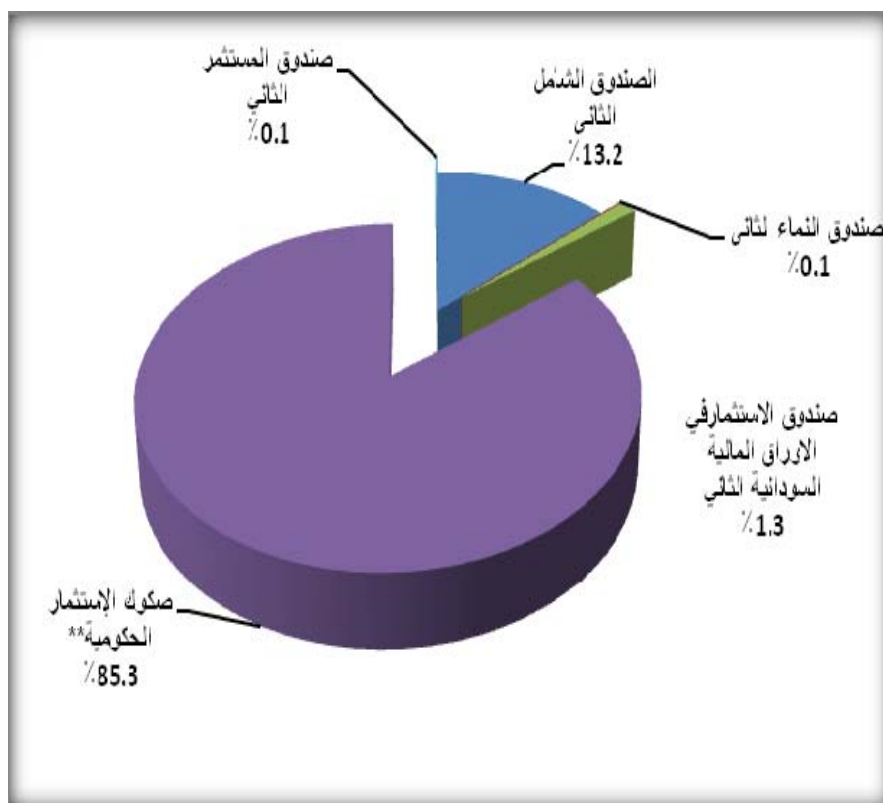


(2) صكوك الاستثمار المتداولة

العقود المنفذة	النسبة (%)	حجم التداول (ألف جنيه)	عدد الاسهم	القــــــــــــــــطاع
2	13.2	1,207.7	120,050	الصندوق الشامل الثاني
1	0.1	6.1	610	صندوق النماء الثاني
2	1.3	118.9	11,821	صندوق الاستثمار في الاوراق المالية السودانية الثاني
6	85.3	7,816.6	77,733	صكوك الإستثمار الحكومية*
4	0.1	10.8	1,077	صندوق المستثمر الثاني
15	100.0	9,160.1	211,291	الجملة

\* تشمل كل من صكوك الاستثمار الحكومية 10 و14 و15

صكوك الاستثمار المتداول

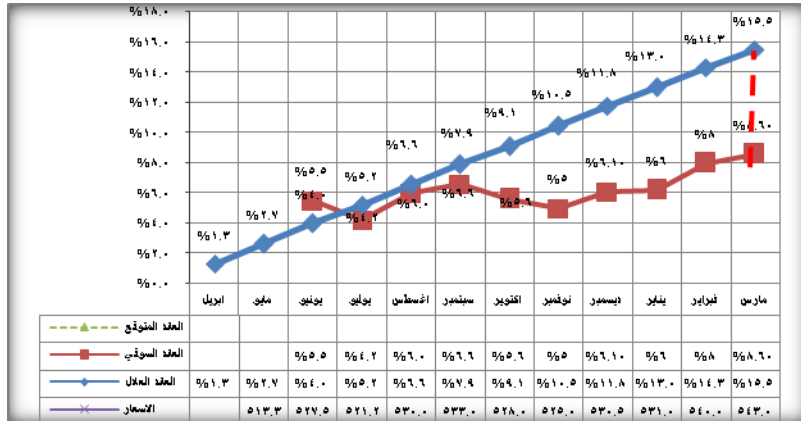


### (3) منحنيات العائد على شهادات شهامة و صرح وودائع البنوك (2011/3/30)

منحني العائد يوضح العائد على الادوات الاستثمارية خلال عمرها الزمني حتى تاريخ استحقاقها، و يتم اعداده وفقا لمؤشرات اسواق المال و العائد المتوقع على الاداة الاستثمارية.

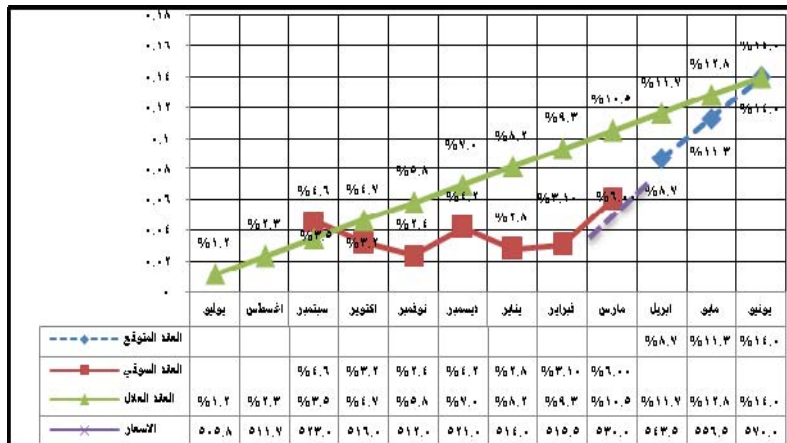
1/منحني العائد على شهادات شهامة

#### منحني العائد على شهادات شهامة 45 اصدار 2010/4/1



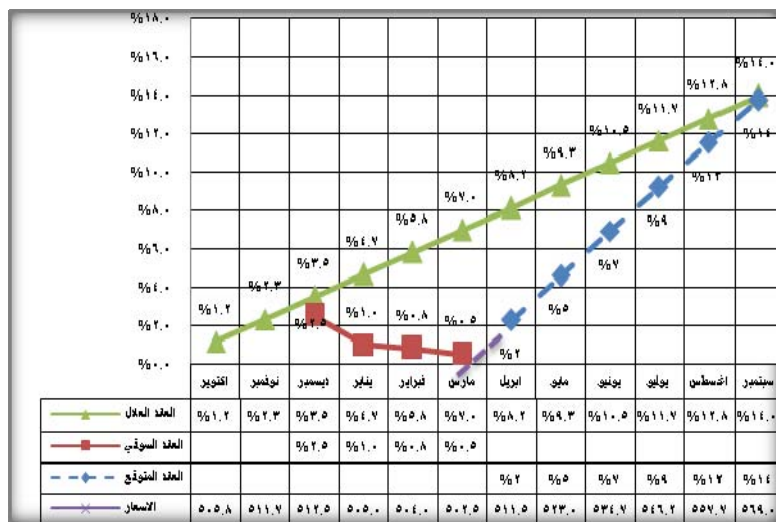
يعتبر هذا الشهر هو الشهر الاخير في عمر الشهادة ادي ذلك الي ارتفاع العائد بسعر السوق الي 8.6% مقارنة مع 8% لشهر فبراير ومن المتوقع ان يستمر هذا الارتفاع الي نهاية ابريل

#### منحني العائد على شهادات شهامة (46) إصدار 2010/07/1



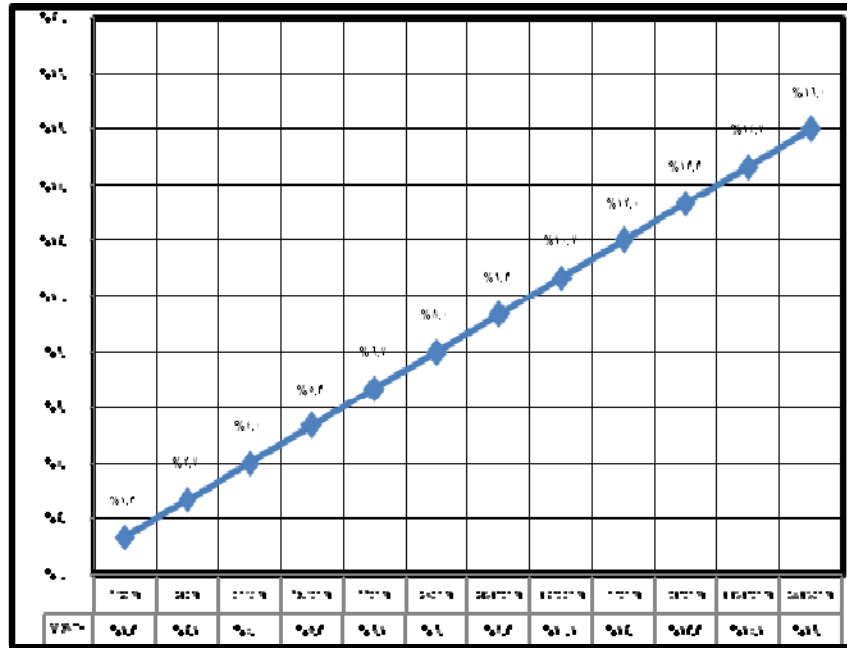
شهد هذا الشهر زيادة في العائد بالقيمة السوقية ليصل 6% بزيادة تبلغ حوالي 3% عن شهر فبراير نتيجة للطلب المتزايد بالسوق ولا يزال هناك انحراف سالب للقيمة السوقية عن القيمة العادلة باكثر من 4%.

#### منحني العائد على شهادات شهامة (47) إصدار 2010/10/01



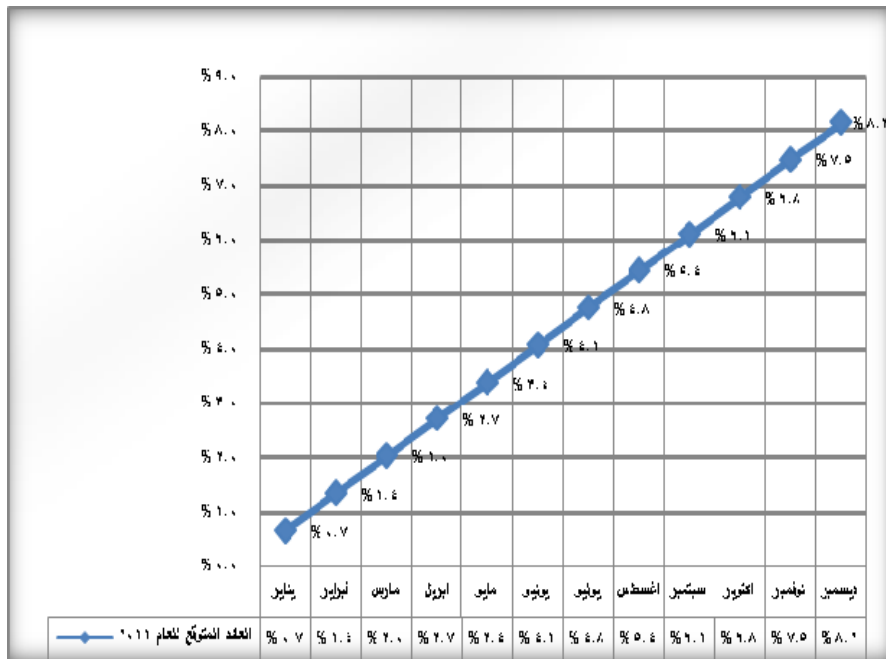
انخفض العائد بسعر السوق بنهاية مارس الي 0.5% مما ادي الي اتساع الفرق بين القيمة السوقية والعادلة الي اكثر من 6%

## 2 / منحنى العائد على صكوك الإستثمار الحكومية (صرح) للعام 2011:



العائد على الصكوك هو 16% سنويا ويعتبر ثابت لانها قائمة علي صيغة الاجارة.

## 3/ منحنى العائد المتوقع علي الودائع الاستثمارية بالبنوك للعام 2011



متوسط العائد المتوقع للودائع الاستثمارية في نهاية العام 2011 في حدود 8.2% وذلك وفق البيانات التقديرية الواردة من المصارف وهو ينخفض عن العائد التقديري للعام السابق بحوالي 1%