



# النشرة الاقتصادية



نشرة دورية تصدر عن الإدارة العامة للسياسات والبحوث والإحصاء - بنك السودان المركزي

الفترة: 1 - 2016/6/30

العدد 2016/6

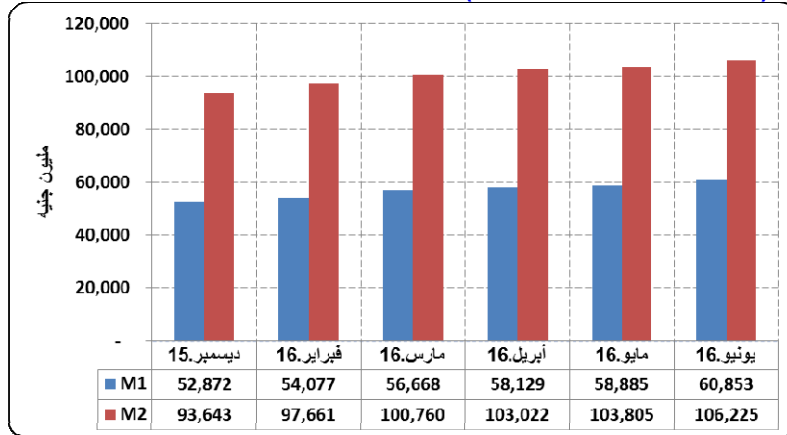
(1) مؤشرات نقدية

(ملايين الجنيهات)

المؤشر	الفترة	ديسمبر 2015	أبريل 2016	مايو 2016	يونيو* 2016
عرض النقود		93,643	103,022	103,805	106,225
العملة لدى الجمهور		27,496	28,890	29,530	31,699
الودائع تحت الطلب		25,376	29,240	29,355	29,154
شبه النقود		40,771	44,892	44,920	45,372
إجمالي أصول (خصوم) البنوك		108,938	117,823	120,927	123,259
إجمالي التمويل المصرفي		53,457	57,068	58,050	60,438
إجمالي الودائع المصرفية		63,885	71,530	71,492	72,311
العملة لدى الجمهور / عرض النقود		٪29	٪28	٪29	٪30
الودائع تحت الطلب / عرض النقود		٪27	٪28	٪28	٪27
شبه النقود / عرض النقود		٪44	٪44	٪43	٪43
إجمالي التمويل المصرفي / الودائع		٪84	٪80	٪81	٪84

\*بيانات أولية

(2) موقف السيولة خلال (ديسمبر 2015 - يونيو 2016)



موقع بنك السودان على الشبكة العالمية [www.cbos.gov.sd](http://www.cbos.gov.sd)  
البريد الإلكتروني [publications@cbos.gov.sd](mailto:publications@cbos.gov.sd)

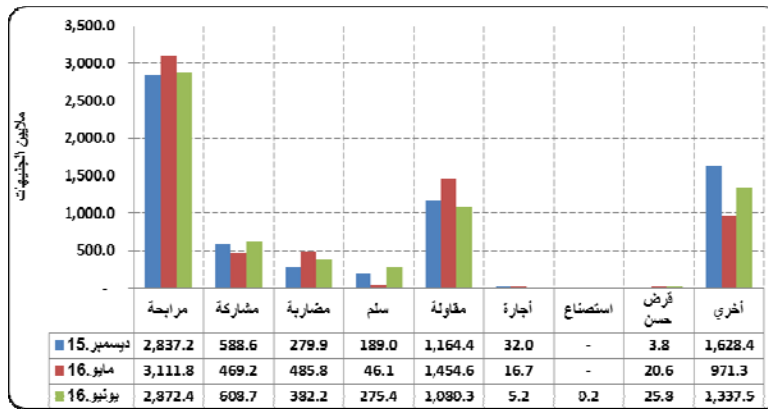
## (3) ودائع المصارف\*

2016/06/30		2016/05/31		البيان الودائع
أجنبية	محلية	أجنبية	محلية	
5,066.4	27,962.2	5,310.8	27,742.1	الجارية
451.2	10,378.3	439.3	9,604.5	الادخارية
5,939.1	19,333.3	5,968.7	19,464.8	الاستثمارية
2,137.6	746.4	1,947.3	737.8	الهوامش على خطابات الضمان والاعتماد
59.1	237.0	60.7	216.1	أخرى
<b>13,653.4</b>	<b>58,657.2</b>	<b>13,726.8</b>	<b>57,765.3</b>	الإجمالي
<b>72,310.6</b>		<b>71,492.1</b>		

\*ودائع المقيمين وغير المقيمين

## (4) التمويل المصرفي خلال الفترة (2016/06/30-1)

- (أ) بلغ المتوسط الترجيحي لهوامش أرباح المراجحة 13.4% ونسب المشاركات 24.5%.
- (ب) تراوحت هوامش أرباح المراجحة بين 6% (بنك المزارع) و 24% (بنك الجزيرة).
- (ج) تراوحت نسب المشاركات المطبقة بين 10% (بنك الادخار، بنك المزارع، الثروة الحيوانية، بنك الجزيرة، بنك تنمية الصادرات) و 75% (بنك المزارع، بنك السلام وبنك البركة).
- (د) تدفق تمويل المصارف التجارية حسب الصيغ خلال الفترة (ديسمبر 2015- يونيو 2016)\*



## (هـ) تدفق ورصيد التمويل المصرفي بالعملة المحلية حسب القطاعات خلال يونيو 2016

(مليون جنيه)

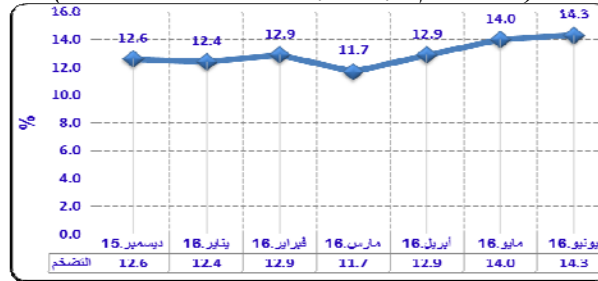
النسبة %	الرصيد	النسبة %	التدفق*	القطاع
16.2	9,283.7	24.4	1,607.8	الزراعة
15.5	8,893.3	8.9	585.3	الصناعة
6.6	3,776.4	3.2	209.9	النقل
0.0	12.1	0.4	24.1	التخزين
12.7	7,276.2	20.7	1,366.1	التجارة المحلية
2.9	1,654.0	2.4	156.1	الصادرات
2.2	1,268.7	4.1	271.5	الواردات
19.3	11,023.9	7.3	481.3	الانشاءات
1.0	560.2	3.3	219.7	الطاقة والتعدين
1.8	1,035.3	1.9	127.3	المؤسسات المالية غير المصرفية
3.8	2,193.3	4.2	276.7	الحكومات الولاية و المحلية
2.6	1,483.9	2.3	148.1	مساهمات رأسمالية
15.4	8,789.1	16.9	1,113.8	أخرى
<b>100.0</b>	<b>57,250.1</b>	<b>100.0</b>	<b>6,587.7</b>	المجموع

\*بيانات أولية

## (5) معدل التضخم:

ارتفع معدل التضخم من 14.0٪ بنهاية مايو 2016 إلى 14.3٪ بنهاية يونيو 2016.

(معدل التضخم بنهاية الشهر ديسمبر 2014 - يونيو 2016)



## (6) سعر الصرف

سعر صرف اليورو مقابل الجنيه السوداني لدى بنك السودان المركزي و البنوك التجارية و الصرافات كما في 30 يونيو 2016 .

( أ ) بنك السودان المركزي

(جنيه سوداني)

6.7468	الشراء
6.7805	البيع

(ب) البنوك التجارية و الصرافات

(جنيه سوداني)

البيان	سعر الشراء		سعر البيع		السعر الأكثر تداولاً	
	أعلى	أدنى	أعلى	أدنى	شراء	بيع
البنوك التجارية	7.1208	6.7805	7.1564	6.8144	7.1208	7.1564
الصرافات	7.1208	7.0000	7.1565	7.0350	7.1208	7.1564

\* سجلت معظم البنوك أعلى سعر بيعاً و شراء بينما سجل البنك السعودي السوداني أدنى سعر بيعاً و شراء .

\* سجلت معظم الصرافات أعلى سعر بيعاً و شراء ، بينما سجلت شركة هات للصرافة أدنى سعر بيعاً و شراءً.

## (7) ميزان المدفوعات خلال العام 2016

( مليون دولار )

البيان	2014*	**2015	الربع الأول** 2016
أ. الحساب الجاري (2+1)	(3,345.5)	(5,958.8)	(1,126.4)
1. الميزان التجاري	(3,652.2)	(5,198.7)	(1,008.8)
2. حساب الخدمات والدخل والتحويلات	(106.7)	(760.1)	(117.5)
ب. حساب رأس المال والحساب المالي	2,106.4	5,981.8	1,397.8
ج. أخطاء و محذوفات	1,435.8	(15.4)	(249.9)
د. الميزان الكلي	3.3	38.4	21.5

\* بيانات معدلة \*\* بيانات أولية

## (8) موقف التعامل في الأوراق المالية

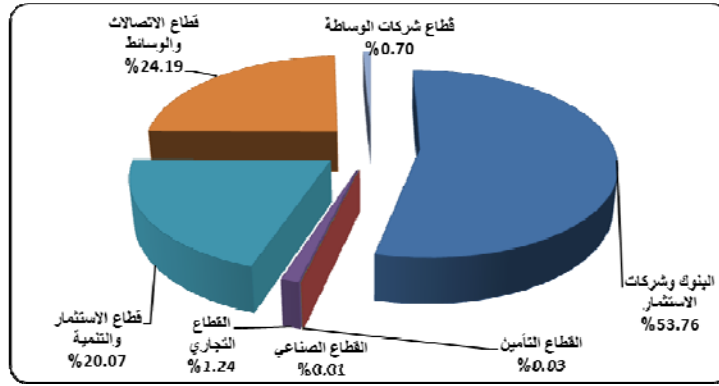
معاملات سوق الخرطوم للأوراق المالية خلال الفترة (2016/06/30-1)

تم تداول أسهم 16 شركة في قطاعات البنوك وشركات الاستثمار، التأمين، الصناعي، التجاري، الاستثمار و التنمية، الاتصالات والوسائط وقطاع شركات الوساطة إضافة إلى تداول أسهم 2 من الصناديق الاستثمارية.

(1) الأسهم المتداولة

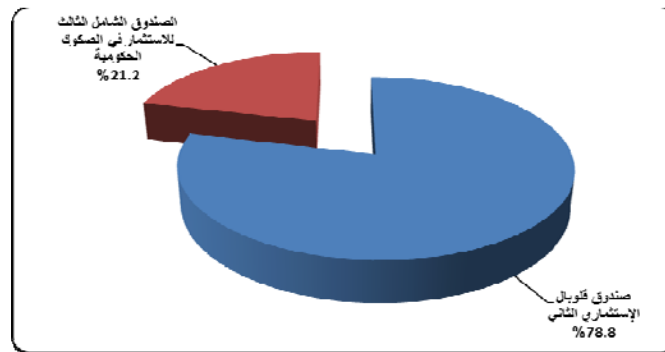
القطاع	عدد الاسهم	قيمة الاسهم (ألف جنيه)	النسبة %	العقود المنفذة
البنوك وشركات الاستثمار	6,322,754	15,379.3	53.76	40
القطاع التأمين	1,800	9.0	0.03	3
القطاع الصناعي	852	1.7	0.01	1
القطاع التجاري	20,141	354.8	1.24	7
قطاع الاستثمار والتنمية	1,745,314	5,742.1	20.07	2
قطاع الاتصالات والوسائط	4,280,498	6,919.2	24.19	23
قطاع شركات الوساطة	105,980	201.4	0.70	4
المجموع	12,477,339	28,607.5	100.0	80

المصدر: سوق الخرطوم للأوراق المالية



(2) صكوك الاستثمار المتداول

العقود المنفذة	النسبة (%)	حجم التداول (جنيه ألف)	عدد الاسهم	القطاع
2	78.8	38.2	3,798	صندوق قلوبال الإستثماري الثاني
4	21.2	10.3	1,024	الشامل الثالث للاستثمار في الصكوك الحكومية
6	100.0	48.5	4,822	الجملة

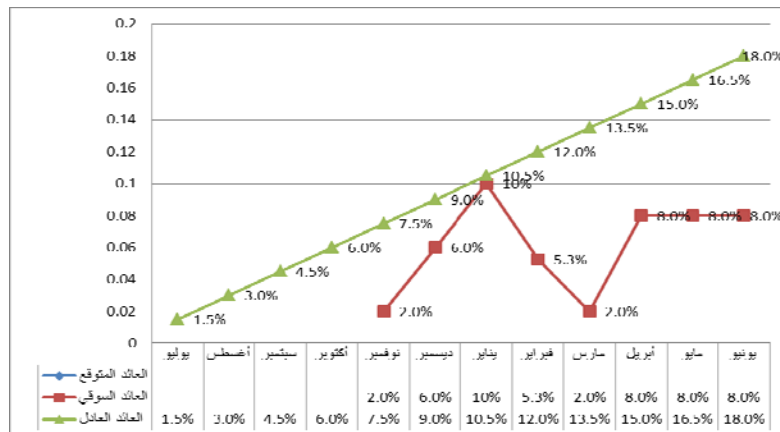


**(9) منحنيات العائد على شهادات شهامة و صرح وودائع البنوك (2016/06/30)**

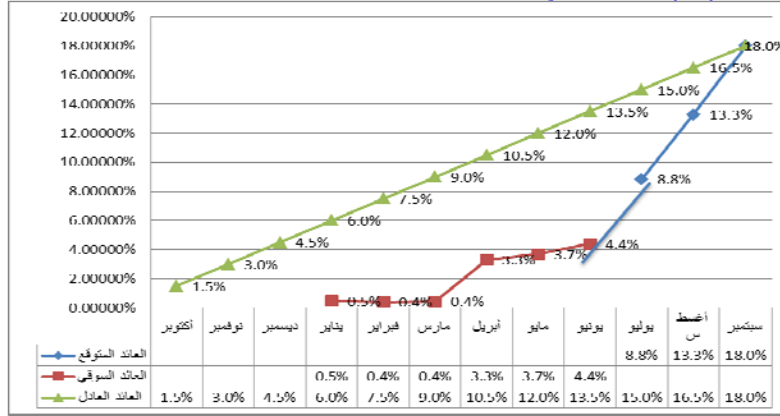
منحني العائد يوضح العائد على الادوات الاستثمارية خلال عمرها الزمني حتى تاريخ استحقاقها، و يتم اعداده وفقا لمؤشرات اسواق المال و العائد المتوقع على الاداة الاستثمارية.

**1 /منحني العائد على شهادات شهامة**

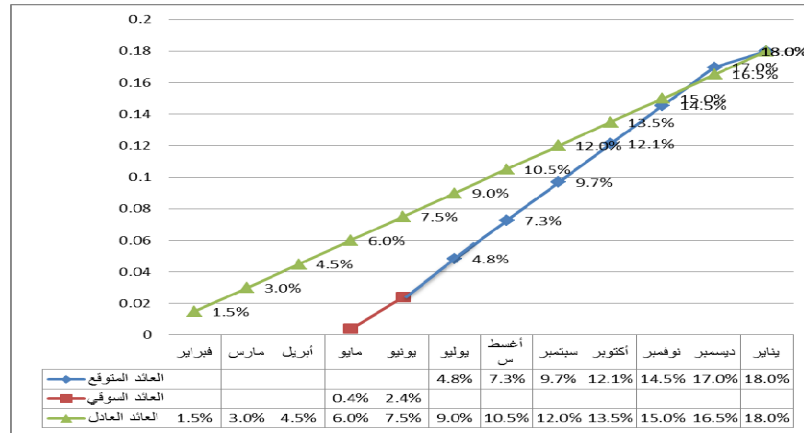
منحني العائد على شهادات شهامة (66) اصدار بتاريخ 2015/7/1



**منحنى العائد على شهادات شهامة (67) اصدار بتاريخ 2015/10/1**



**منحنى العائد على شهادات شهامة (68) اصدار بتاريخ 2016/1/1**



**2/ منحنى العائد على صكوك الإستثمار الحكومية 2014**

**متوسط العائد على صكوك الإستثمار الحكومية (صرح) للعام 2014**

