



# النشرة الاقتصادية



نشرة دورية تصدر عن الإدارة العامة للسياسات والبحوث و الإحصاء بنك السودان المركزي

الفترة: 1 - 31 / 06 / 2015

العدد 2015/6

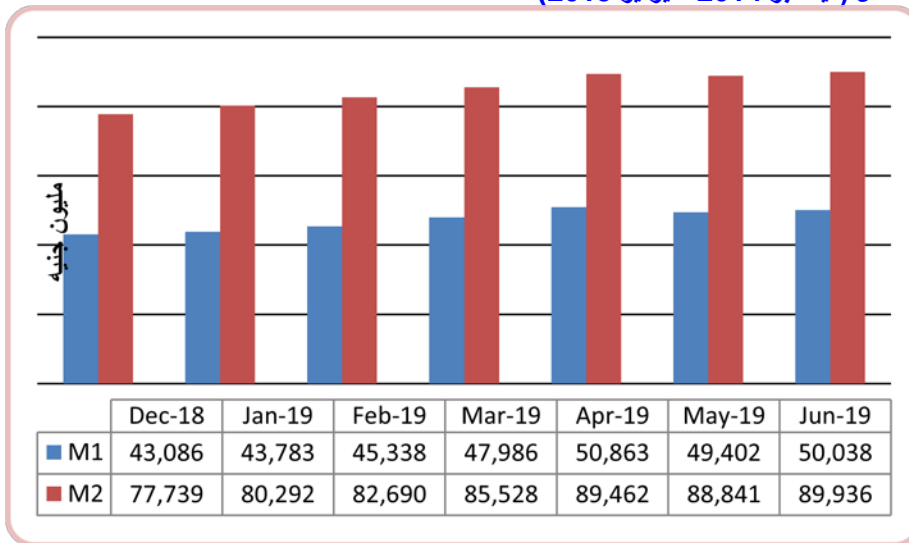
## (1) مؤشرات نقدية

(ملايين الجنيهات)

الفترة	ديسمبر 2014	ابريل 2015	مايو 2015	يونيو 2015	المؤشر
	77,739	89,462	88,841	89,936	عرض النقود
	23,343	24,790	24,203	24,111	العملة لدى الجمهور
	19,743	26,073	25,199	25,927	الودائع تحت الطلب
	34,653	38,599	39,439	39,898	شبه النقود
	92,317	102,073	104,691	107,844	إجمالي أصول (خصوم) البنوك
	44,321	47,465	48,234	49,739	إجمالي التمويل المصرفي
	53,978	61,478	61,721	62,792	إجمالي الودائع المصرفية
	%30	%28	%27	%27	العملة لدى الجمهور / عرض النقود
	%25	%29	%29	%29	الودائع تحت الطلب / عرض النقود
	%45	%43	%44	%44	شبه النقود / عرض النقود
	%82	%77	%78	%79	إجمالي التمويل المصرفي / الودائع

\*بيانات معدلة

## (2) موقف السيولة خلال (ديسمبر 2014 - يونيو 2015)



موقع بنك السودان على الشبكة العالمية [www.cbos.gov.sd](http://www.cbos.gov.sd)  
البريد الإلكتروني [publications@cbos.gov.sd](mailto:publications@cbos.gov.sd)

### (3) ودائع المصارف\*

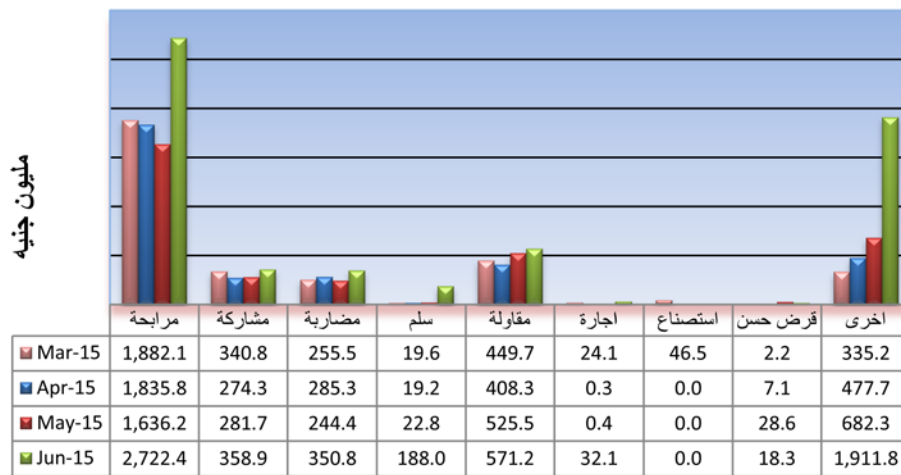
( مليون جنيه )

2015/06/30		2015/05/31		البيان
أجنبية	محلية	أجنبية	محلية	الودائع
4,427.3	24,951.9	4,518.7	24,267.9	الجارية
308.1	7,451.3	306.5	7,263.0	الادخارية
5,682.3	15,327.9	5,254.1	15,482.8	الاستثمارية
2,983.3	1,405.7	2,944.9	1,358.9	الهوامش على خطابات الضمان و الاعتماد
93.8	160.6	103.7	220.8	أخرى
<b>13,494.8</b>	<b>49,297.4</b>	<b>13,127.9</b>	<b>48,593.4</b>	الإجمالي
<b>62,792.2</b>		<b>61,721.3</b>		

\* ودائع المقيمين وغير المقيمين

### (4) التمويل المصرفي خلال الفترة (2015/06/30-1)

- (أ) بلغ المتوسط الترجيحي لهوامش أرباح المرباحات 13.4% ونسب المشاركات 31.8%.
- (ب) تراوحت هوامش أرباح المرباحات بين 6% (بنك المزارع التجاري) و 30% (بنك بيبيلوس).
- (ج) تراوحت نسب المشاركات المطبقة بين 10% (بنك الادخار ، تنمية الصادرات) و 74% (السوداني الفرنسي).
- (د) تدفق تمويل المصارف التجارية حسب الصيغ خلال الفترة (مارس 2015-يونيو 2015)



### (هـ) تدفق ورصيد التمويل المصرفي بالعملة المحلية حسب القطاعات خلال يونيو 2015

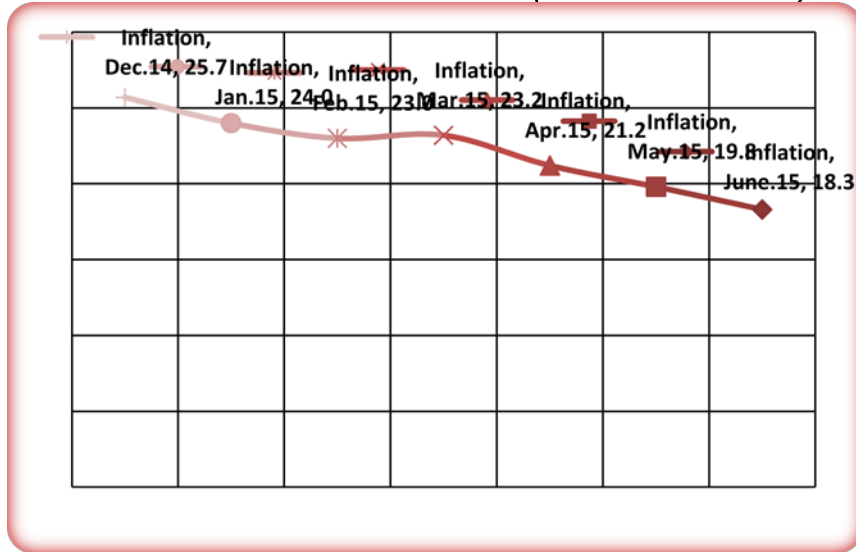
( مليون جنيه )

النسبة %	الرصيد	النسبة %	التدفق*	القطاع
13.6	6,241.3	17.2	1,055.2	الزراعة
14.7	6,716.4	13.3	820.2	الصناعة
6.7	3,051.1	3.9	238.1	النقل
0.1	29.1	0.0	-	التخزين
11.1	5,072.1	18.6	1,142.1	التجارة المحلية
3.4	1,573.5	3.4	208.4	الصادرات
2.3	1,073.0	3.0	186.4	الواردات
18.3	8,377.6	5.6	342.5	الانشاءات
0.8	355.8	0.5	32.2	الطاقة والتعدين
2.0	927.1	3.5	216.5	المؤسسات المالية غير المصرفية
5.1	2,323.9	0.0	1.7	الحكومات الولائية و المحلية
3.2	1,443.6	0.0	-	مساهمات رأسمالية
18.7	8,561.7	31.0	1,910.2	أخرى
<b>100.0</b>	<b>45,746.3</b>	<b>100.0</b>	<b>6,153.5</b>	المجموع

\*بيانات أولية

##### (5) معدل التضخم

انخفض معدل التضخم من 19.8% بنهاية مايو 2015 إلى 18.3% بنهاية يونيو 2015.  
معدل التضخم بنهاية الشهر (ديسمبر 2014 - يونيو 2015)



##### (6) سعر الصرف

سعر صرف اليورو مقابل الجنيه السوداني لدى بنك السودان المركزي و البنوك التجارية و الصرافات كما في 30 يونيو 2015 .

( أ ) بنك السودان المركزي

الشراء	البيعه
6.6698	6.7031

(ب) البنوك التجارية و الصرافات

البيان	سعر الشراء		سعر البيع		السعر الأكثر تداولاً	
	اعلى	ادنى	اعلى	ادنى	شراء	بيع
البنوك التجارية	7.0748	6.8659	7.0750	6.9002	7.0396	7.0748
الصرافات	7.0396	6.9000	7.0750	6.9345	7.0396	7.0748

\* سجل بنك امدرمان الوطني و ابو ظبي الوطني أعلى سعر شراء و سجل بنك النيل، الاستثمار المالي، الاسلامى السودانى اعلى سعر بيع ، بينما سجل بنك قطر الوطنى أدنى سعر بيعاً و شراءً .

\* سجلت معظم الصرافات اعلى سعر شراء و سجلت صرافة الراند و ليرا اعلى سعر بيعاً. بينما سجلت

شركة هات أننى سعر شراءً وبيع.

##### (7) ميزان المدفوعات خلال الفترة (2013-2015)

(مليون دولار)

البيان	2013**	*2014	الربع الاول *2015	الربع الثانى 2015
الفترة				
أ. الحساب الجاري (2+1)	(5,426.3)	(4,877.9)	(969.9)	1,657.3
1. الميزان التجاري	(3,938.2)	(3,755.7)	(771.3)	(1,407.8)
2. حساب الخدمات والدخل والتحويلات	(1,488.1)	(1,122.2)	(198.6)	(249.5)
ب. حساب رأس المالى والحساب المالى	3,793.4	3,177.6	1,115.1	1,100.2
ج. أخطاء و محذوفات	1,615.3	1,685.2	(147.7)	587.8
د. الميزان الكلى	(17.6)	(15.1)	(2.5)	30.7

\* بيانات معدلة  
\*\* بيانات أولية

## (8) موقف التعامل في الأوراق المالية

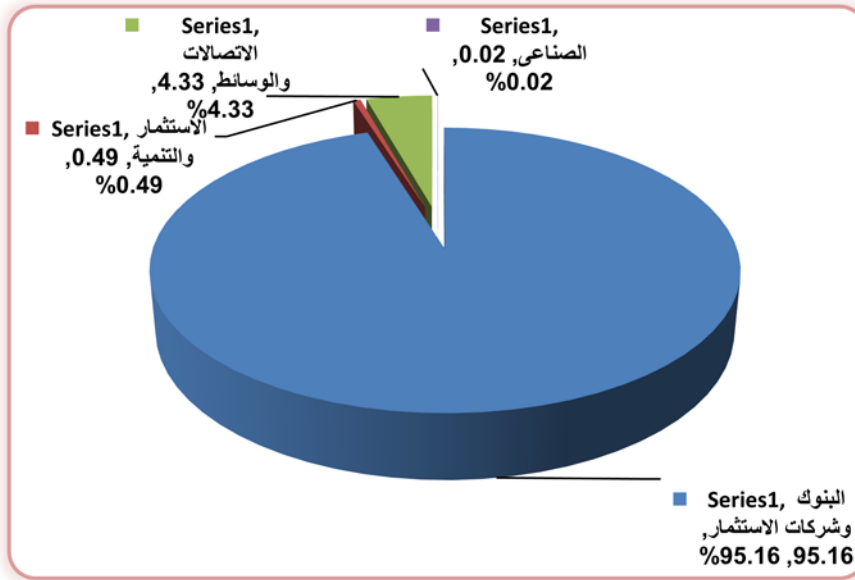
معاملات سوق الخرطوم للأوراق المالية خلال الفترة (1- 2015/06/30)

تم تداول أسهم 8 شركة في قطاعات البنوك وشركات الاستثمار، الاستثمار والتنمية، الاتصالات والوسائط والصناعي. إضافة إلى تداول أسهم 4 من الصناديق الاستثمارية.

### 1] الأسهم المتداولة

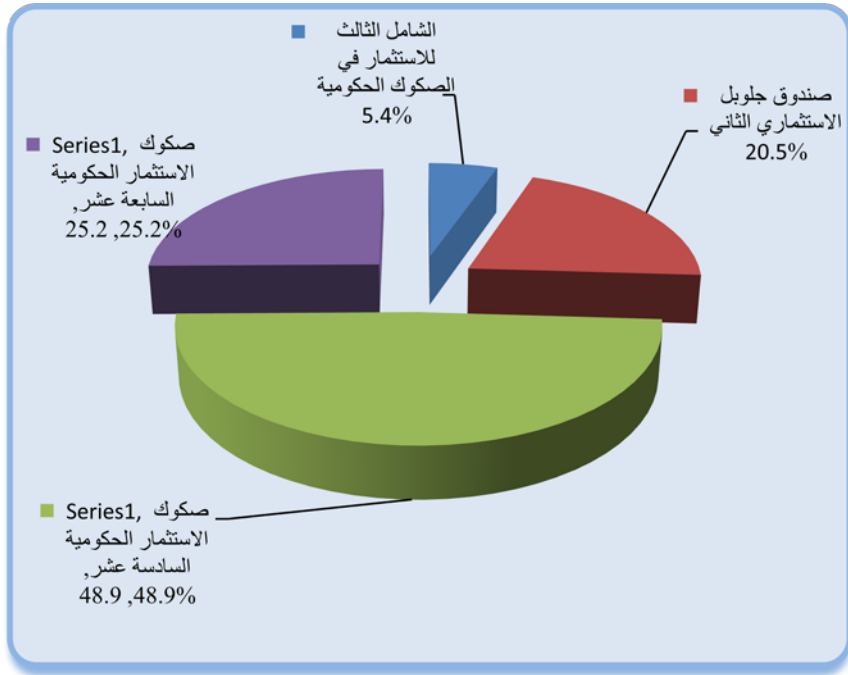
القطاع	عدد الاسهم	قيمة الاسهم (ألف جنيهه)	النسبة %	العقود المنفذة
البنوك وشركات الاستثمار	208,716	485.6	95.16	33
الاستثمار والتنمية	20,916	2.5	0.49	1
الاتصالات والوسائط	10,131	22.1	4.33	7
الصناعي	59	0.1	0.02	1
<b>المجموع</b>	<b>239,822.0</b>	<b>510.3</b>	<b>100.00</b>	<b>42.0</b>

المصدر: سوق الخرطوم للأوراق المالية  
الأسهم المتداولة



### (2) صكوك الاستثمار المتداولة

العقود المنفذة	النسبة (%)	حجم التداول (جنيه ألف)	عدد الاسهم	القطاع
3	5.4	270.3	25,500	الشامل الثالث للاستثمار في الصكوك الحكومية
18	20.5	1,027.1	102,197	صندوق جلوبل الاستثماري الثاني
16	48.9	2,442.5	24,302	صكوك الاستثمار الحكومية السادسة عشر
25	25.2	1,259.7	12,533	صكوك الاستثمار الحكومية السابعة عشر
<b>62</b>	<b>100.0</b>	<b>4,999.6</b>	<b>164,532</b>	<b>الجملة</b>

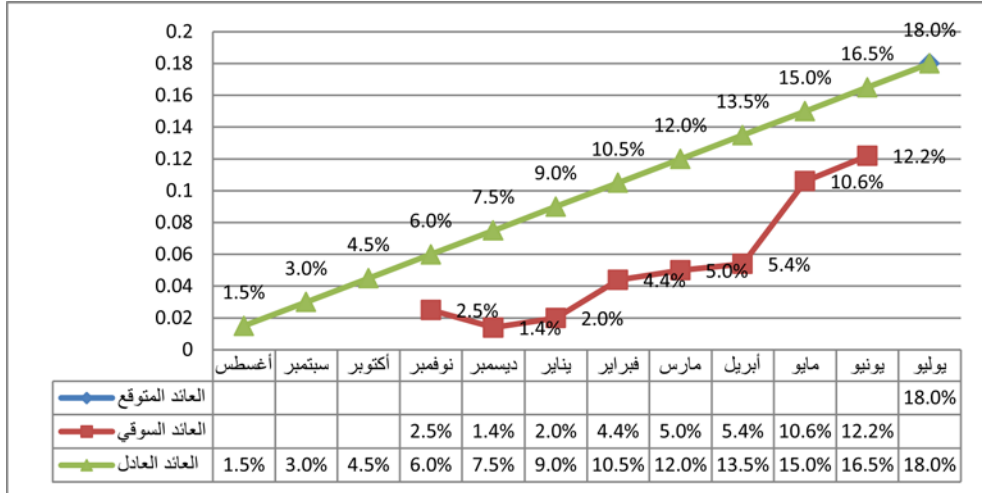


### (9) منحنيات العائد على شهادات شهامة وصرح وودائع البنوك (2015/06/30)

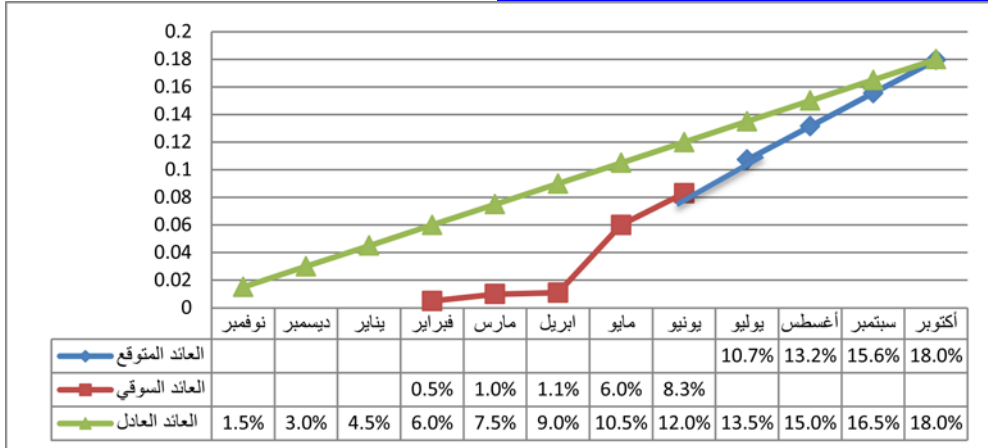
منحني العائد يوضح العائد على الادوات الاستثمارية خلال عمرها الزمني حتى تاريخ استحقاقها، و يتم اعداده وفقا لمؤشرات اسواق المال و العائد المتوقع على الاداة الاستثمارية.

#### 1 /منحني العائد على شهادات شهامة

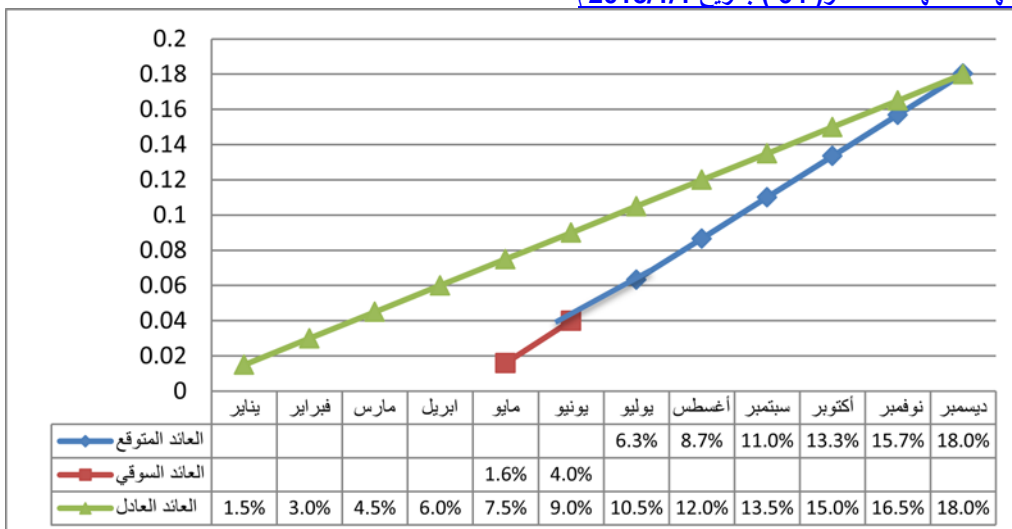
منحني العائد على شهادات شهامة (62) اصدار بتاريخ 2014/07/1م



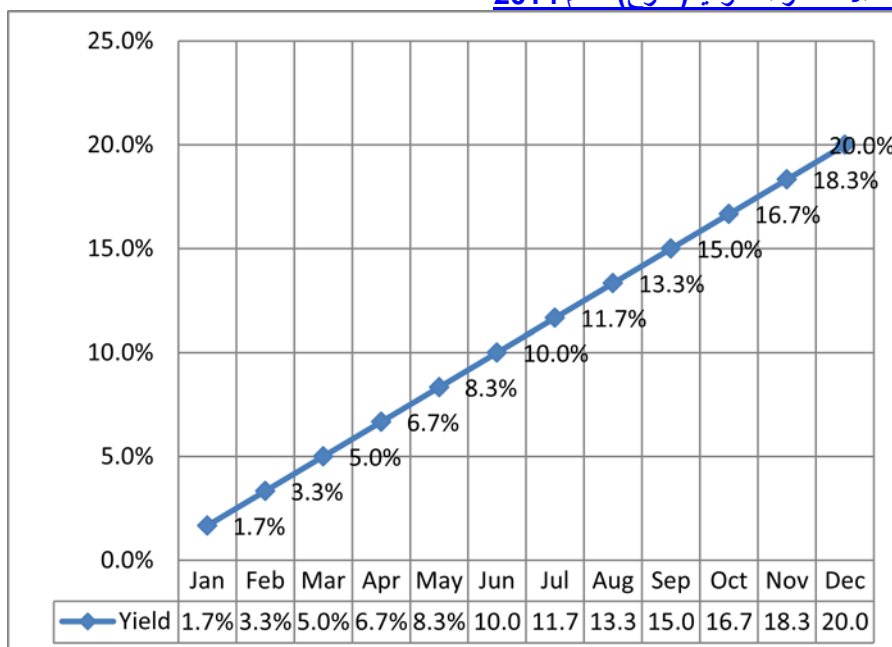
منحني العائد على شهادات شهامة اصدار (63) بتاريخ 2014/10/1م



منحنى العائد على شهادات شهامة اصدار ( 64 ) بتاريخ 2015/1/1م



2/ منحنى العائد على صكوك الإستثمار الحكومية 2014  
متوسط العائد على صكوك الإستثمار الحكومية (صرح) للعام 2014



3/ منحنى العائد المرجح الكلي على شهادات شهامة وودائع البنوك

