



النشرة الاقتصادية



نشرة دورية تصدر عن إدارة الإحصاء

الفترة 2012/03/31-01

العدد 2012/ 06

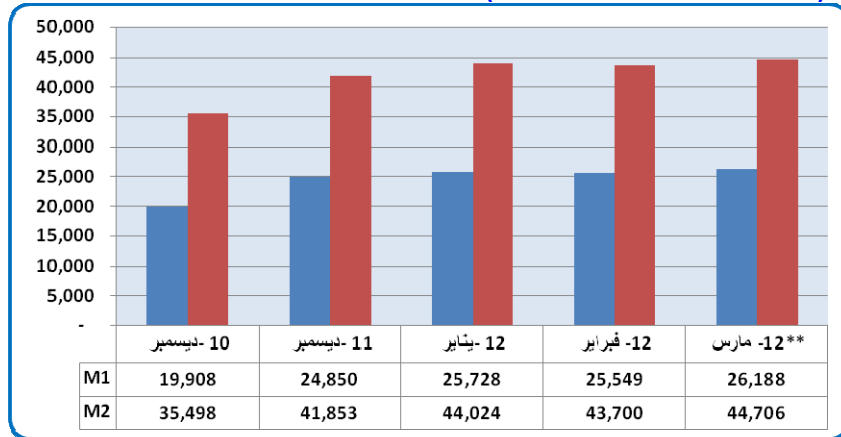
(1) مؤشرات نقدية

(ملايين الجنيهات)

| الفترة | ديسمبر *2011 | يناير *2012 | فبراير * 2012 | مارس ** 2012 | المؤشر |
|--------|--------------|-------------|---------------|--------------|----------------------------------|
| | 41,853 | 44,024 | 43,700 | 44,706 | عرض النقود |
| | 12,850 | 12,833 | 12,364 | 12,975 | العملة لدى الجمهور |
| | 12,000 | 12,895 | 13,185 | 13,213 | الودائع تحت الطلب |
| | 17,003 | 18,296 | 18,151 | 18,518 | شبه النقود |
| | 46,504 | 48,022 | 48,728 | 48,598 | إجمالي أصول (خصوم) البنوك |
| | 22,867 | 23,005 | 23,817 | 23,927 | إجمالي التمويل المصرفي |
| | 27,984 | 29,695 | 29,940 | 30,372 | إجمالي الودائع المصرفية |
| | %29 | %29 | %30 | %30 | الودائع تحت الطلب / عرض النقود |
| | %31 | %29 | %28 | %29 | العملة لدى الجمهور / عرض النقود |
| | %40 | %42 | %42 | %41 | شبه النقود / عرض النقود |
| | %82 | %77 | %80 | %79 | إجمالي التمويل المصرفي / الودائع |

* بيانات معدلة
** بيانات تقديرية

(2) موقف السيولة خلال (ديسمبر 2010 - مارس 2012)



* بيانات معدلة
** بيانات تقديرية

موقع بنك السودان على الشبكة العالمية www.cbos.gov.sd
البريد الإلكتروني publications@cbos.gov.sd

(3) ودائع المصارف*

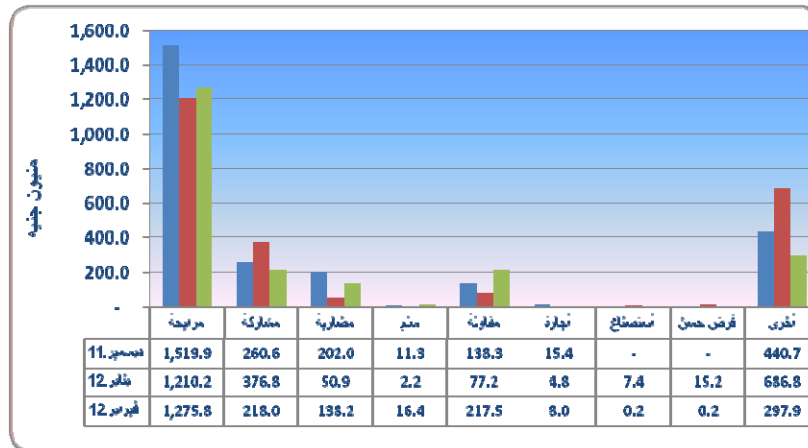
(مليون جنيه)

| **2012/03/31 | | 2012/02/29 | | اليــــــــــــــــان |
|-----------------|-----------------|----------------|-----------------|--------------------------------------|
| أجنبية | محلية | أجنبية | محلية | الودائع |
| 1,815.3 | 12,238.4 | 1,912.7 | 12,139.5 | الجارية |
| 44.9 | 2,961.3 | 47.8 | 2,851.9 | الادخارية |
| 2,185.8 | 9,180.1 | 2,155.3 | 8,940.5 | الاستثمارية |
| 1,346.0 | 459.2 | 1,272.3 | 450.3 | الهوامش على خطابات الضمان و الاعتماد |
| 0.3 | 140.7 | 7.6 | 162.1 | أخرى |
| 5,392.3 | 24,979.7 | 5,395.7 | 24,544.3 | الإجمالي |
| 30,372.0 | 29,940.0 | | | |

* ودائع المقيمين وغير المقيمين
**بيانات تقديرية

(4) التمويل المصرفي خلال الفترة (2012/02/29-1)

- (أ) بلغ المتوسط الترجيحي لهوامش أرباح المراجحات 10.2٪ ونسب المشاركات 21.1٪ .
(ب) تراوحت هوامش أرباح المراجحات بين 1٪ (بنك الاستثمار المالي) و 15٪ (بنك الخرطوم، البنك السوداني الفرنسي، بنك التضامن الاسلامي، البنك السعودي السوداني، البنك السوداني المصري وبنك تنمية الصادرات).
(ج) تراوحت نسب المشاركات المطبقة بين 10٪ (بنك الخرطوم، بنك النيلين، بنك النيل الأزرق المشرق، بنك السلام، بنك الاستثمار المالي، بنك التنمية التعاوني، العقاري التجاري و بنك تنمية الصادرات) و 70٪ (بنك الاستثمار المالي).
(د) تدفق تمويل المصارف التجارية حسب الصيغ خلال الفترة (ديسمبر 2011 – فبراير 2012) *



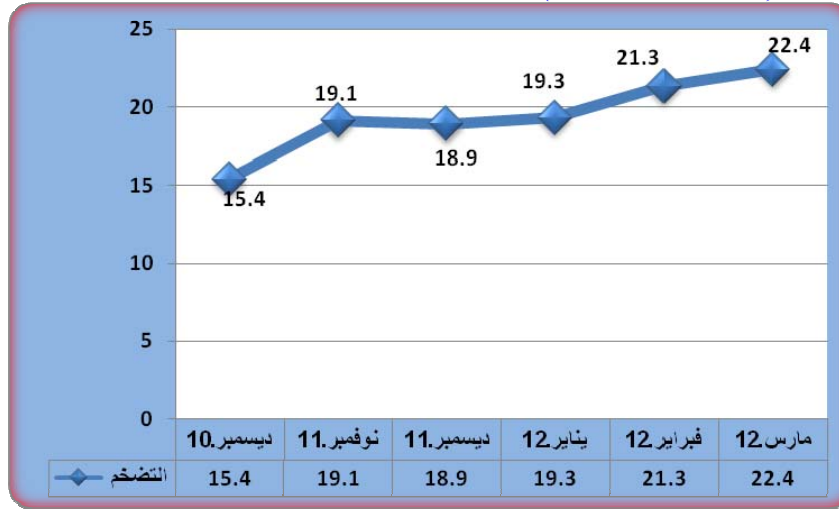
(هـ) تدفق ورصيد التمويل المصرفي بالعملة المحلية حسب القطاعات خلال فبراير 2012 (مليون جنيه)

| القطاع | التدفق | النسبة ٪ | الرصيد | النسبة ٪ |
|-------------------------------|---------|----------|----------|----------|
| الزراعة | 131.4 | 6.1 | 2,682.0 | 12.8 |
| الصناعة | 561.2 | 25.8 | 2,273.2 | 10.8 |
| النقل | 103.8 | 4.8 | 1,308.8 | 6.2 |
| التخزين | 4.5 | 0.2 | 43.3 | 0.2 |
| التجارة المحلية | 452.0 | 20.8 | 3,290.4 | 15.7 |
| الصادرات | 45.7 | 2.1 | 644.2 | 3.1 |
| الواردات | 97.4 | 4.5 | 1,260.3 | 6.0 |
| الانشاءات | 195.4 | 9.0 | 2,049.7 | 9.8 |
| الطاقة والتعدين | 16.5 | 0.8 | 35.3 | 0.1 |
| المؤسسات المالية غير المصرفية | 0.003 | 0.0 | 266.6 | 1.3 |
| الحكومات الولائية و المحلية | 3.4 | 0.1 | 636.9 | 3.0 |
| مساهمات رأسمالية | 0.04 | 0.0 | 794.2 | 3.8 |
| أخرى | 560.6 | 25.8 | 5,713.4 | 27.2 |
| المجموع | 2,172.2 | 100.0 | 20,998.3 | 100.0 |

* بيانات أولية.

(5) معدل التضخم :

ارتفع معدل التضخم من 21.3% بنهاية فبراير 2012 إلى 22.4% بنهاية مارس 2012.
معدل التضخم بنهاية الشهر (ديسمبر 2010 - مارس 2012)



(6) سعر الصرف

سعر صرف اليورو مقابل الجنيه السوداني لدى بنك السودان المركزي و البنوك التجارية و الصرافات كما في 29 مارس 2012 .
(أ) بنك السودان المركزي

(جنيه سوداني)

| | |
|--------|--------|
| الشراء | 3.5578 |
| البيع | 3.5756 |

(ب) البنوك التجارية و الصرافات

(جنيه سوداني)

| الأسعار البيان | سعر الشراء | | سعر البيع | | السعر الأكثر تداولاً | |
|-------------------|------------|--------|-----------|--------|----------------------|--------|
| | اعلي | أدنى | اعلي | أدنى | شراء | بيع |
| البنوك التجارية | 3.6633 | 3.5756 | 3.6780 | 3.5899 | 3.6633 | 3.6780 |
| الصرافات | 3.6633 | 3.6633 | 3.6785 | 3.6779 | 3.6633 | 3.6780 |

* سجل البنك السعودي السوداني أدنى سعر بيعاً و شراءً ، بينما سجلت معظم البنوك أعلى سعر بيعاً و شراءً.

* تساوت جميع الصرافات في سعر الشراء، بينما سجلت شركة أمان للصرافة أعلى سعر بيعاً و تشاركت أغلب الصرافات في أدنى سعر.

(7) ميزان المدفوعات خلال الفترة (2010-2011)

(مليون دولار)

| البيان | الفترة | * 2010 | الربع الثالث** 2011 | الربع الرابع** 2011 | *2011 |
|--------------------------------------|--------|-----------|------------------------|------------------------|-----------|
| أ. الحساب الجاري (2+1) | | 255.2 | (1,149.4) | (1,464.4) | 212.4 |
| 1. الميزان التجاري | | 2,564.9 | (1,052.5) | (1,365.4) | 1,489.8 |
| 2. حساب الخدمات والدخل والتحويلات | | (2,309.7) | (96.9) | (99.0) | (1,277.4) |
| ب. حساب رأس المال والحساب المالي | | 561.2 | 698.5 | 1,273.0 | 1,733.1 |
| ج. أخطاء و محذوفات | | (870.6) | (197.2) | (127.9) | (2,867.9) |
| د. الميزان الكلي | | (54.2) | (648.1) | (319.3) | (922.4) |

* بيانات معدلة.
** بيانات أولية

(8) موقف التعامل في الأوراق المالية

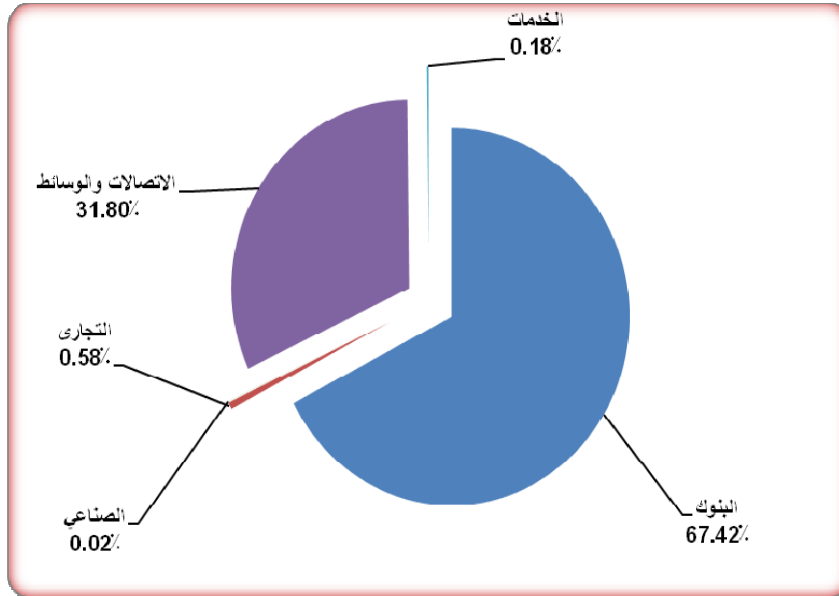
معاملات سوق الخرطوم للأوراق المالية خلال الفترة (1-31/03/2012)

تم تداول أسهم 13 شركة في قطاعات البنوك و التجاري و الصناعي و الاتصالات والوسائط والخدمات ، إضافة إلى تداول اسهم 7 من الصناديق الاستثمارية.

(1) الأسهم المتداولة

| القطاع | عدد الاسهم | حجم التداول (ألف جنيهه) | النسبة % | العقود المنفذة |
|--------------------|--------------------|----------------------------|---------------|-------------------|
| البنوك | 2,574,416 | 7,353.86 | 67.42 | 47 |
| التجارى | 11,802 | 62.90 | 0.58 | 9 |
| الصناعي | 998 | 1.82 | 0.02 | 1 |
| الاتصالات والوسائط | 2,165,549 | 3,468.78 | 31.80 | 16 |
| الخدمات | 141,666 | 19.83 | 0.18 | 1 |
| المجموع | 4,894,431.0 | 10,907.19 | 100.00 | 74 |

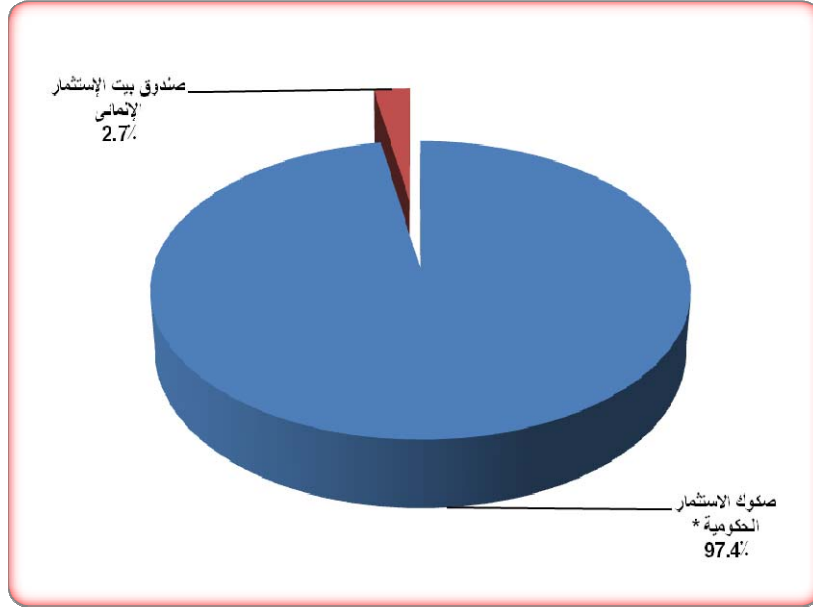
المصدر: سوق الخرطوم للأوراق المالية
الأسهم المتداولة



(2) صكوك الاستثمار المتداولة

| القطاع | عدد الاسهم | حجم التداول (ألف جنيهه) | النسبة (%) | العقود المنفذة |
|------------------------------|----------------|----------------------------|--------------|-------------------|
| صكوك الاستثمار الحكومية * | 92,325 | 9,252.8 | 97.3 | 22 |
| صندوق بيت الإستثمار الإنمائي | 25,175 | 252.2 | 2.7 | 19 |
| الجملة | 117,500 | 9,505.0 | 100.0 | 41 |

*صكوك الإستثمار الحكومية 7 و9 و10 و11 و15 و16

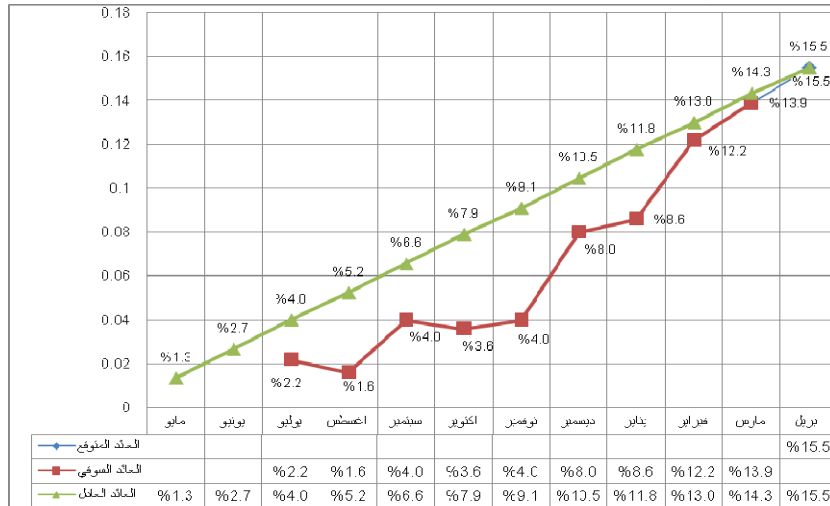


(3) منحنيات العائد على شهادات شهامة و صرح ووداع البنوك (2012/03/31)

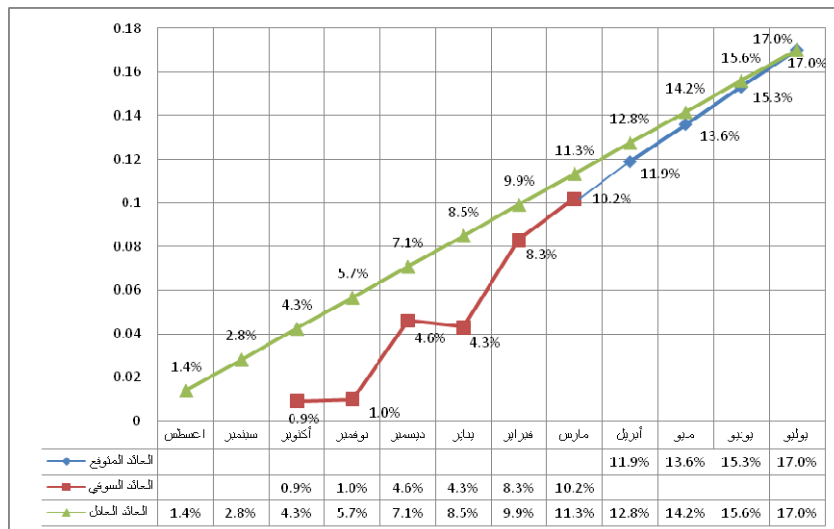
منحني العائد يوضح العائد على الأدوات الاستثمارية خلال عمرها الزمني حتى تاريخ استحقاقها، و يتم اعداده وفقا لمؤشرات اسواق المال و العائد المتوقع على الاداة الاستثمارية.

1/منحني العائد على شهادات شهامة

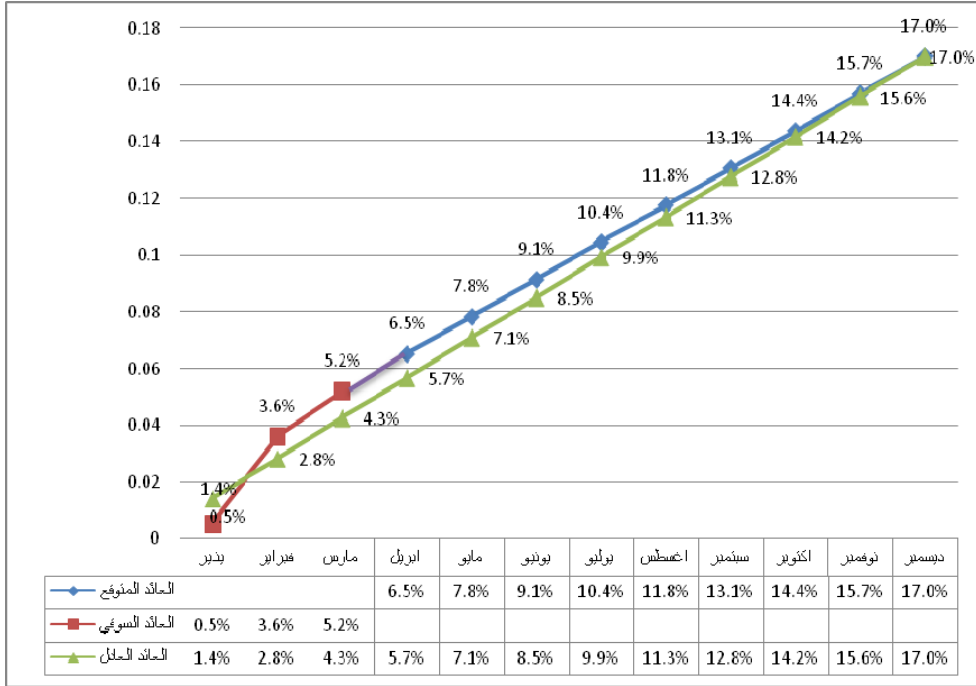
منحني العائد علي شهادات شهامة 49 اصدار 2011/4/1



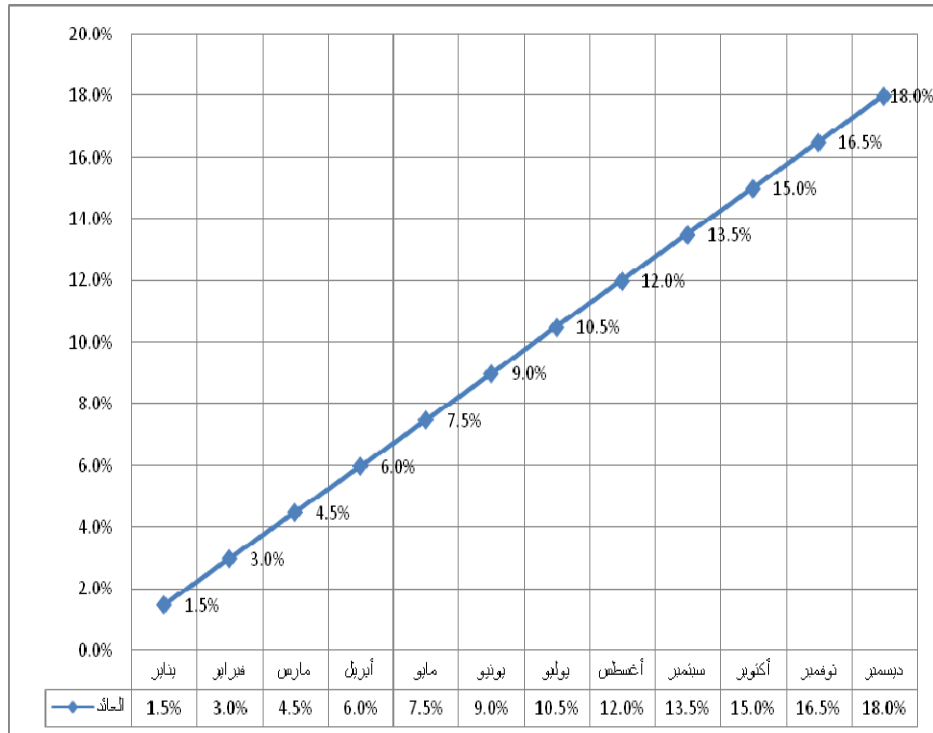
منحني العائد علي شهادات شهامة 50 اصدار 2011/7/1



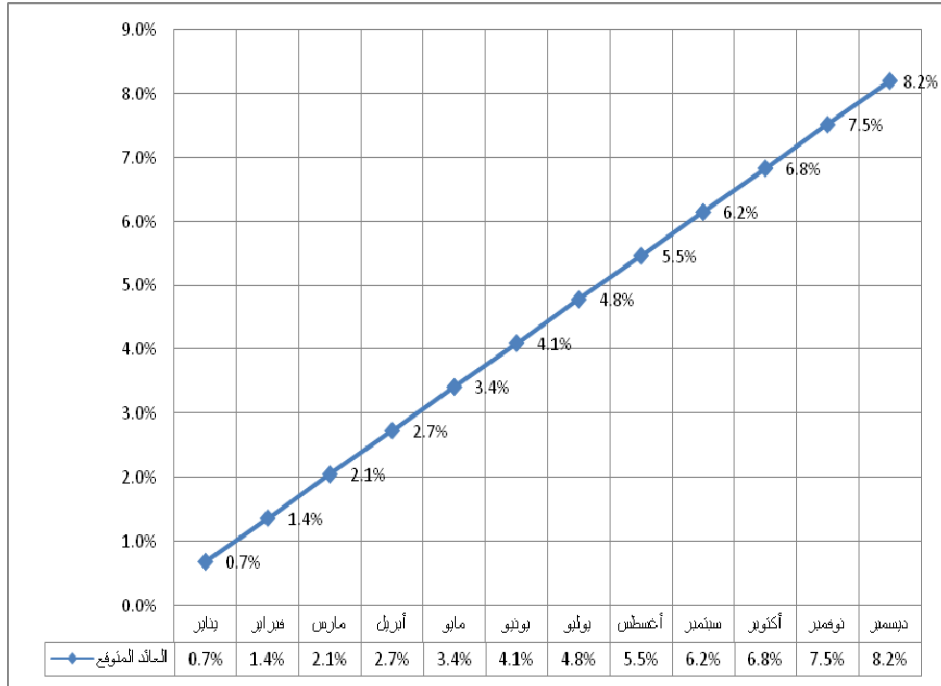
منحنى العائد علي شهادات شهامة 51 اصدار 2011/10/1



2 / منحنى العائد على صكوك الإستثمار الحكومية
متوسط العائد على صكوك الإستثمار الحكومية (صرح) للعام 2011



منحني العائد المتوقع علي الودائع الاستثمارية بالبنوك للعام 2011



منحني العائد المرجح الكلي على شهادات شهامة و صرح وودائع البنوك

