



# النشرة الاقتصادية



نشرة دورية تصدر عن الإدارة العامة للسياسات والبحوث والإحصاء - بنك السودان المركزي

الفترة: 1 - 2011/03/31

العدد 2011/6

## (1) مؤشرات نقدية

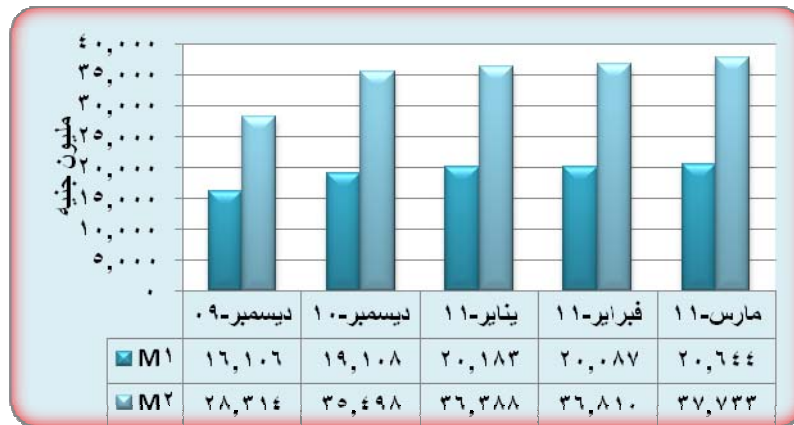
(مليون جنيه)

الفترة	ديسمبر *2010	يناير 2011	فبراير 2011	مارس **2011	المؤشر
	35,498	36,388	36,810	37,733	عرض النقود
	10,068	9,878	10,066	10,534	العملة لدى الجمهور
	9,840	10,305	10,021	10,110	الودائع تحت الطلب
	15,590	16,205	16,723	17,089	شبه النقود
	43,108	43,748	44,565	45,465	إجمالي أصول (خصوم) البنوك
	21,186	21,282	21,555	21,900	إجمالي التمويل المصرفي
	26,530	27,331	27,580	28,177	إجمالي الودائع المصرفية
	%28	28%	%27	27%	الودائع تحت الطلب / عرض النقود
	%28	27%	%27	28%	العملة لدى الجمهور / عرض النقود
	%44	45%	%46	45%	شبه النقود / عرض النقود
	%80	78%	%78	78%	إجمالي التمويل المصرفي / الودائع

بيانات معدلة

بيانات أولية

## (2) موقف السيولة خلال (ديسمبر 2009 - مارس 2011)



موقع بنك السودان على الشبكة العالمية [www.cbos.gov.sd](http://www.cbos.gov.sd)  
البريد الإلكتروني [publications@cbos.gov.sd](mailto:publications@cbos.gov.sd)

(3) ودائع المصارف\*

**2011/3/31		2011/2/28		البيان
أجنبية	محلية	أجنبية	محلية	الودائع
2,019.9	10,688.1	1,939.7	10,332.2	الجارية
29.6	2,111.9	30.4	2,022.3	الإدخارية
2,222.3	8,834.7	2,220.3	8,979.5	الاستثمارية
1,692.5	399.8	1,568.4	309.2	الهوامش على خطابات الضمان و الاعتماد
2.5	175.6	5.5	172.4	أخرى
<b>5,966.8</b>	<b>22,210.1</b>	<b>5,764.3</b>	<b>21,815.6</b>	الإجمالي
28,176.9		27,579.9		

\* ودائع المقيمين وغير المقيمين ❖❖ بيانات تقديرية

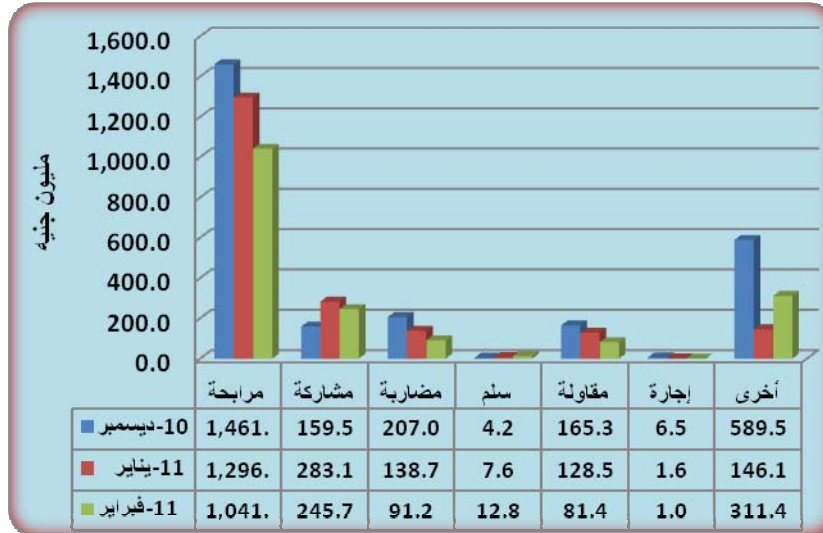
(4) التمويل المصرفي خلال الفترة (1- 2011/3/31)

(أ) بلغ المتوسط الترجيحي لهوامش أرباح المراجحات 9.8٪ ونسب المشاركات 33.0٪.

(ب) تراوحت هوامش أرباح المراجحات بين 6.6٪ (بنك أبوظبي) و 15٪ في كل من (بنك الخرطوم وتنمية الصادرات والسعودى السودانى والتضامن الإسلامى والسودانى الفرنسى والسودانى المصرى).

(ج) تراوحت نسب المشاركات المطبقة بين 10٪ (بنك الخرطوم وتنمية الصادرات والشمال والسلام والبنك العقارى) و 90٪ (بنك السلام).

(د) تدفق تمويل المصارف التجارية حسب الصيغ خلال الفترة (ديسمبر 2010 - فبراير 2011)



(هـ) تدفق ورسيد التمويل المصرفي بالعملة المحلية حسب القطاعات فبراير 2011

(مليون جنيه)

القطاع	التدفق	النسبة ٪	الرسيد
الزراعة	32.8	1.8	2,655.1
الصناعة	363.0	20.3	1,706.3
الصادر	113.4	6.4	480.3
التجارة المحلية	379.9	21.3	2,586.8
النقل والتخزين	176.6	9.9	909.1
الواردات	180.0	10.0	1,102.7
العقارات	86.9	4.9	1,650.9
الطاقة والتعدين	12.2	0.7	37.6
أخرى	440.4	24.7	6,676.5
<b>المجموع</b>	<b>1,785.2</b>	<b>100.0</b>	<b>17,805.3</b>

❖ بيانات أولية

## (5) معدل التضخم :

ارتفع معدل التضخم من 16.9% بنهاية فبراير 2011 إلى 17.1% بنهاية مارس 2011.  
معدل التضخم بنهاية الشهر (ديسمبر 2010 - مارس 2011)



## (6) سعر الصرف

سعر صرف اليورو مقابل الجنيه السوداني لدى بنك السودان المركزي، البنوك التجارية والصرافات كما في 31 مارس 2011.  
(أ) بنك السودان المركزي

(جنيه سوداني)

الشراء	3.9439
البيع	3.9690

## (ب) البنوك التجارية والصرافات

(جنيه سوداني)

الأسعار البيان	سعر الشراء		سعر البيع		السعر الأكثر تداولاً	
	أعلى	أدنى	أعلى	أدنى	شراء	بيع
البنوك التجارية	4.2507	3.4940	4.5000	3.5080	4.0784	4.0947
الصرافات	4.0350	4.0339	4.0511	4.0500	4.0339	4,0500

❖ سجل بنك المال المتحد أعلى سعر شراء وبنك البركة أعلى سعر بيعاً ، بينما سجل بنك إفريقيا أدنى سعر بيعاً و شراءاً.

❖ سجلت شركة اليمامة للصرافة أعلى سعر بيعاً و شراءاً.

## (7) غرفة التعامل في النقد الأجنبي

(مليون يورو)

الفترة	المشتريات	المبيعات
2011/3/31 - 2011/3/01	107.6	177.2

أكبر بائع خلال الفترة وزارة المالية (95.7 مليون يورو بنسبة 88.9% من جملة المشتريات).

ثاني اكبر بائع خلال الفترة أخرى (7.0 مليون يورو بنسبة 6.5% من جملة المشتريات).

أكبر مشتري خلال الفترة وزارة المالية (18.6 مليون يورو بنسبة 10.5% من جملة المبيعات).

ثاني أكبر مشتري خلال الفترة بنك أبوظبي الوطنى (13.3 مليون يورو بنسبة 7.5% من جملة المبيعات).

## ملخص عمليات الغرفة بين عامي 2010/2011

(مليون يورو)

النسبة %	التغير	الفترة		البيان
		-1/1 2011/3/31	2010/3/31-1/1	
%2,222.08	356.20	372.23	16.03	المشتريات
%(28.60)	(188.94)	471.77	660.71	المبيعات
%84.56	(545.14)	99.54	644.68	صافي الموقف

## (8) ميزان المدفوعات خلال العام 2010

(مليون دولار)

البيان	الفترة	2009	الربع الاول *2010	الربع الثاني *2010	الربع الثالث *2010	الربع الرابع *2010
أ. الحساب الجاري (1+2)		(4,553.09)	(115.38)	(347.10)	(379.22)	(180.86)
1. الميزان التجاري (فوب)		(376.44)	780.35	651.40	497.50	725.89
2. حساب الخدمات والدخل والتحويلات		(4,176.65)	(895.73)	(988.51)	(876.73)	(906.75)
ب. حساب رأس المال والحساب المالي		5,235.03	499.45	650.66	286.49	878.02
ج. أخطاء و محذوفات		(1,183.96)	(208.70)	(271.17)	(229.54)	(636.88)
د. الميزان الكلي		(502.02)	175.37	32.39	(322.27)	60.28

◆ بيانات أولية.

## (9) موقف التعامل في الأوراق المالية

معاملات سوق الخرطوم للأوراق المالية خلال الفترة (2011/03/31-01)

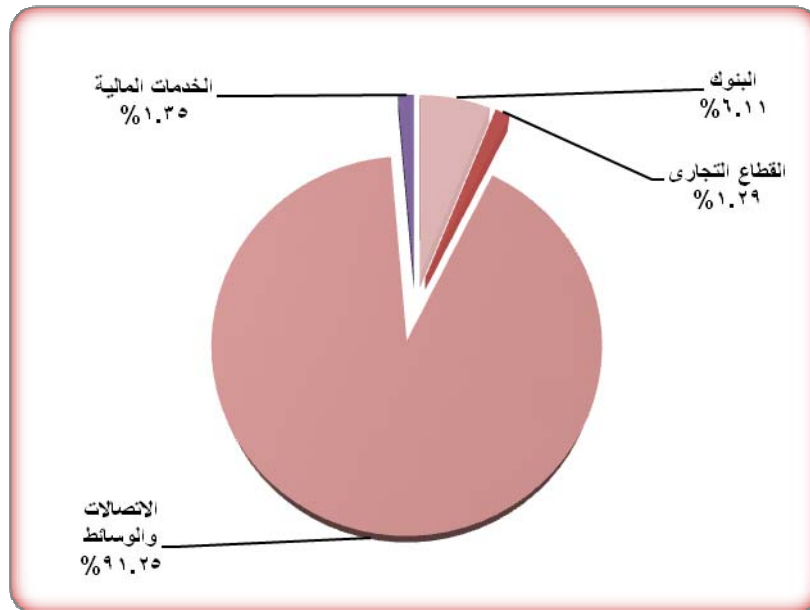
تم تداول أسهم 13 شركة في قطاعات البنوك ، الاتصالات والوسائط والتجاري والخدمات المالية ، إضافة إلى تداول 14 من صكوك صناديق الاستثمار.

## (1) الأسهم المتداولة

القطاع	عدد الاسهم	حجم التداول (الف جنيه)	النسبة %	العقود المنفذة
البنوك	165,546	194.09	6.11	54
القطاع التجاري	41,000	41.00	1.29	2
الاتصالات والوسائط	1609,531	2,900.21	91.25	12
الخدمات المالية	39,600	43.00	1.35	3
المجموع	1,855,677	3,178.3	100.0	71

سوق الخرطوم للأوراق المالية

## الأسهم المتداولة

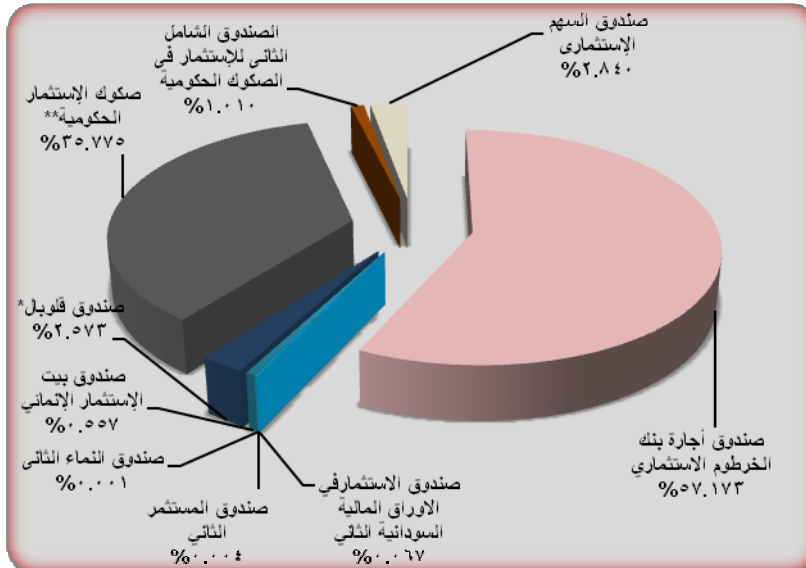


## (2) صكوك الاستثمار المتداولة

العقود المنفذة	النسبة (%)	حجم التداول (الف جنيه)	عدد الاسهم	القطاع
5	57.173	10,628.798	970,668	صندوق أجارة بنك الخرطوم الاستثماري
2	0.067	12.505	1,220	صندوق الاستثمار في الأوراق المالية السودانية الثاني
1	0.001	0.101	10.0	صندوق النماء الثاني
1	0.004	0.704	70.0	صندوق المستثمر الثاني
2	0.557	103.515	10,300	صندوق بيت الاستثمار الإنمائي
2	2.573	478.28	47,805	صندوق قلوبال
15	35.775	6,650.699	66,173	صكوك الاستثمار الحكومية
1	1.010	187.875	18,694	الصندوق الشامل الثاني للإستثمار في الصكوك الحكومية
1	2.840	528.077	26,338	صندوق السهم الإستثماري
<b>30</b>	<b>100.000</b>	<b>18,590.554</b>	<b>1,141,278</b>	<b>الجملة</b>

يشمل الأمان والعقاري\*\* تشمل كل من صكوك الاستثمار الحكومية 6, 9 و 11 و 14 و 15.

## صكوك الاستثمار المتداول



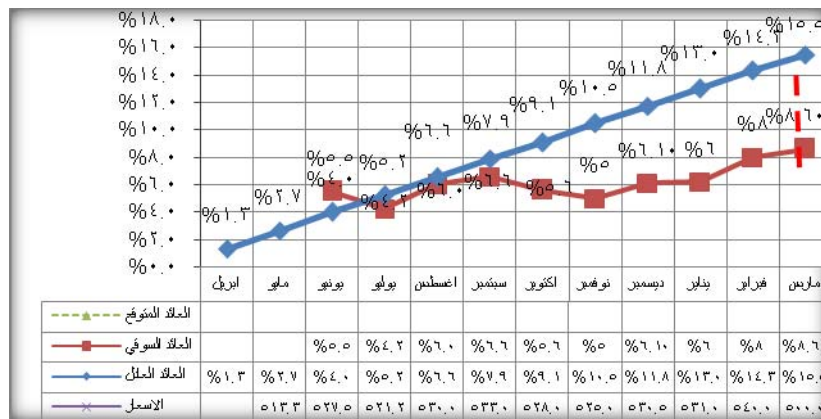
## (3) منحنيات العائد على شهادات شهامة و صرح وودائع البنوك

منحني العائد يوضح العائد على الادوات الاستثمارية خلال عمرها الزمني حتى تاريخ استحقاقها ، ويتم اعداده وفقا لمؤشرات اسواق المال و العائد المتوقع على

الاداة الاستثمارية.

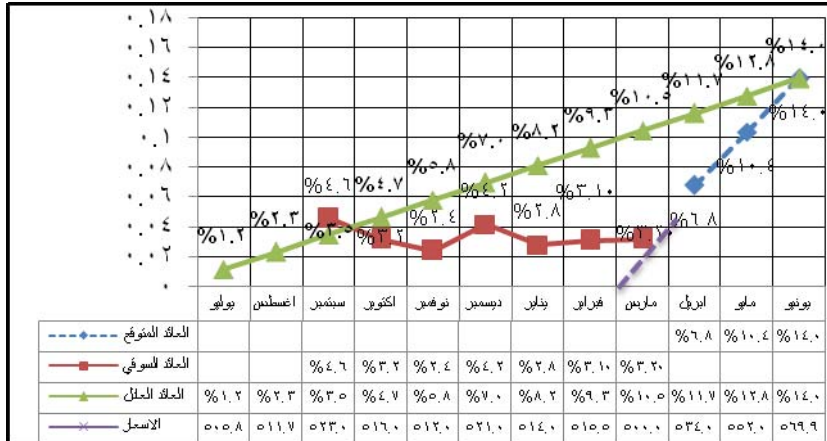
### 1/ منحني العائد على شهادات شهامة

### منحني العائد على شهادات شهامة 45 اصدار 2010/4/1



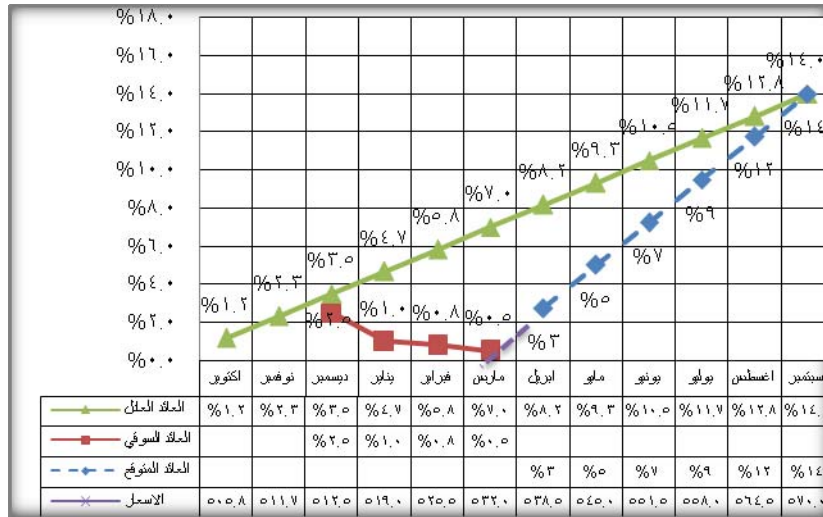
ارتفع العائد بسعر السوق الى 8.6% في هذا الشهر وذلك لأنه هو الشهر الأخير من عمر الشهادة ، إلا أنه أقل من العائد بالقيمة العادلة ب 6.9%.

منحني العائد علي شهادات شهامة (46) إصدار 2010/07/1



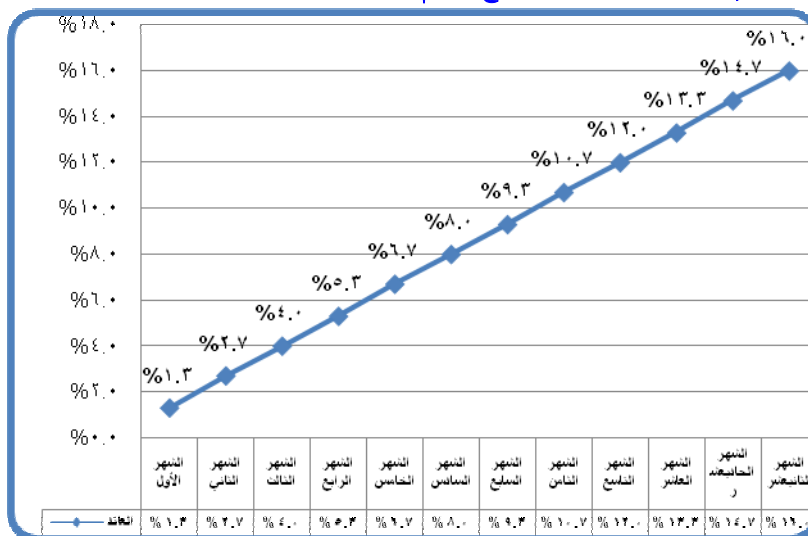
شهد هذا الشهر زيادة طفيفة في العائد بالقيمة السوقية لهذه الشهادة ليصل 3.2% بزيادة تبلغ 0.1 عن شهر فبراير لكنه ظل أقل من العائد بالقيمة العادلة للشهادة والذي يبلغ 10.3%.

منحني العائد على شهادات شهامة (47) إصدار 2010/10/01



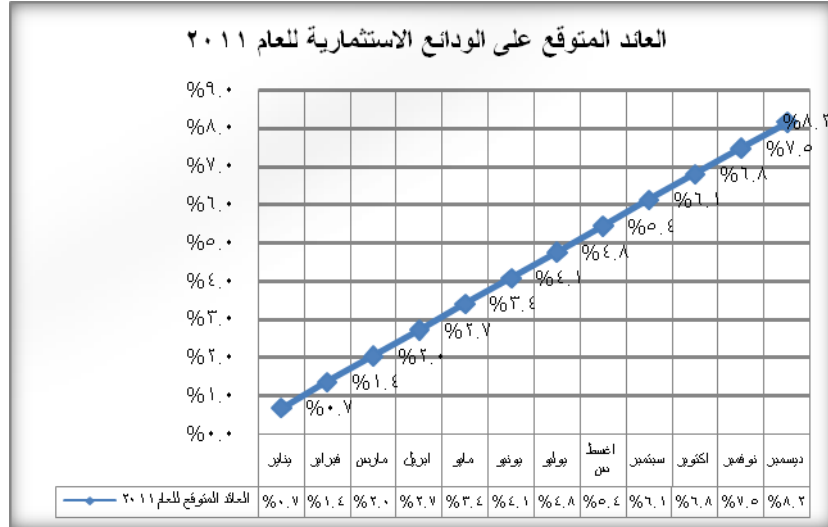
واصل العائد السوقي على هذه الشهادة في التراجع خلال شهر مارس إلى عائد أقل من 0.5% مقتربا من قيمتها الاسمية بعكس الشهادات الاخرى، مع ان العائد بالقيمة العادلة لها وصل 7%.

2 / منحني العائد على صكوك الإستثمار الحكومية (صرح) للعام 2010:



العائد على الصكوك هو 16% سنويا ويعتبر ثابت لانها قائمة على صيغة الاجارة.

## منحني العائد المتوقع علي الودائع الاستثمارية بالبنوك للعام 2011



متوسط العائد المتوقع للودائع الاستثمارية في نهاية العام 2011 في حدود 8.2% وذلك وفق البيانات التقديرية الواردة من المصارف وهو ينخفض عن العائد التقديري للعام السابق بحوالي 1%.