



# النشرة الاقتصادية



نشرة دورية تصدر عن الإدارة العامة للسياسات والـ

2015 /05 /31 -1 :

2015/5

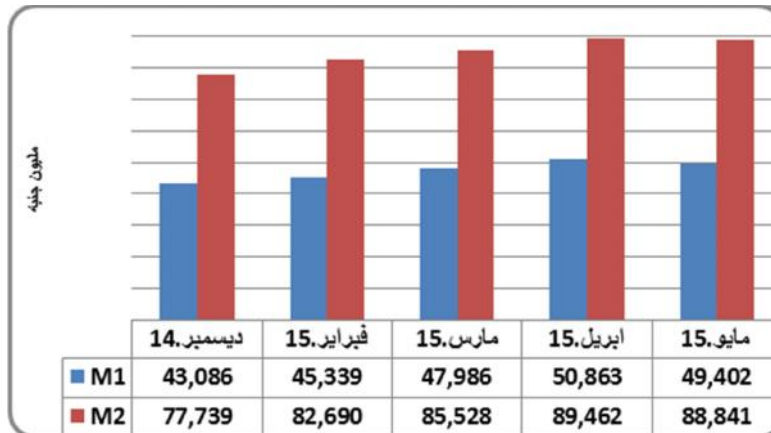
## (1) مؤشرات نقدية

(ملايين الجنيهات)

مايو 2015	ابريل 2015	2015	ديسمبر 2014	
88,841	89,462	85,528	77,739	
24,203	24,790	23,911	23,343	العملة لدى الجمهور
25,199	26,073	24,075	19,743	
39,439	38,599	37,542	34,653	شبه النقود
104,691	102,073	98,144	92,317	( )
48,234	47,465	46,716	44,321	إجمالي التمويل المصرفي
61,721	61,478	58,687	53,978	إجمالي الودائع المصرفية
27	28	28	30	العملة لدى الجمهور / عرض النقود
29	29	28	25	/
44	43	44	45	شبه النقود / عرض النقود
78	77	80	82	إجمالي التمويل المصرفي / الودائع

\*بيانات معدلة

## (2) موقف السيولة خلال (ديسمبر 2014 - مايو 2015)



www.cbos.gov.sd موقع بنك السودان على الشبكة العالمية  
publications@cbos.gov.sd البريد الإلكتروني

## (3) ودائع المصارف\*

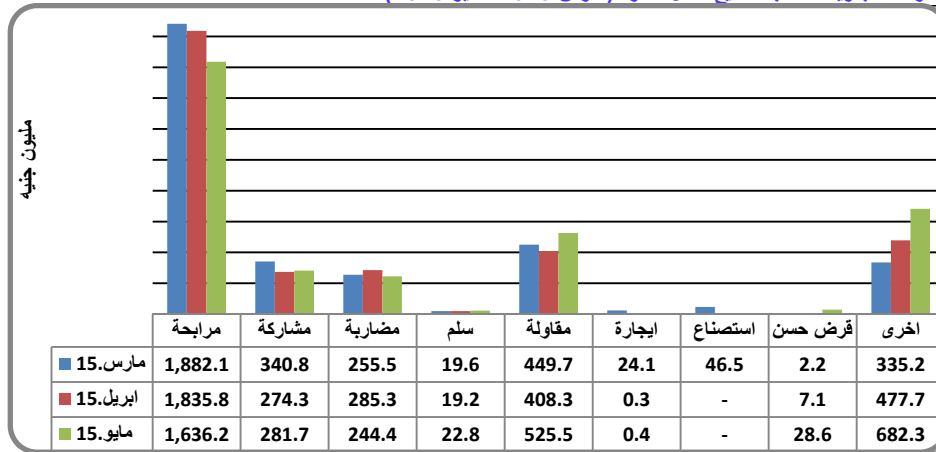
2015/05/31		2015/40/30		البيان	الودائع
أجنبية	محلية	أجنبية	محلية		
4,518.7	24,267.8	4,402.9	24,543.4		الجارية
306.5	7,263.0	283.5	7,189.2		الادخارية
5,254.1	15,482.8	5,349.0	15,112.8		الاستثمارية
2,944.9	1,358.9	2,886.4	1,476.2		الهوامش على خطابات الضمان و الاعتماد
103.7	220.8	52.7	181.7		أخرى
<b>13,127.9</b>	<b>48,593.4</b>	<b>12,974.5</b>	<b>48,503.3</b>		الإجمالي
<b>61,721.3</b>		<b>61,477.8</b>			

\* ودائع المقيمين وغير المقيمين

## (4) التمويل المصرفي خلال الفترة (1-2015/05/31)

(أ) بلغ المتوسط الترجيحي لهوامش أرباح المراجحة 13.3% ونسب المشاركات 35.4%.  
 (ب) تراوحت هوامش أرباح المراجحة بين 6% (بنك المزارع التجاري) و 30% (بنك بيلوس).  
 (ج) تراوحت نسب المشاركات المطبقة بين 10% (بنك المزارع و بنك تنمية الصادرات) و 76% (بنك السلام).

## (د) تدفق تمويل المصارف التجارية حسب الصيغ خلال الفترة (مارس 2015-مايو 2015)



## (هـ) تدفق ورسيد التمويل المصرفي بالعملة المحلية حسب القطاعات خلال مايو 2015

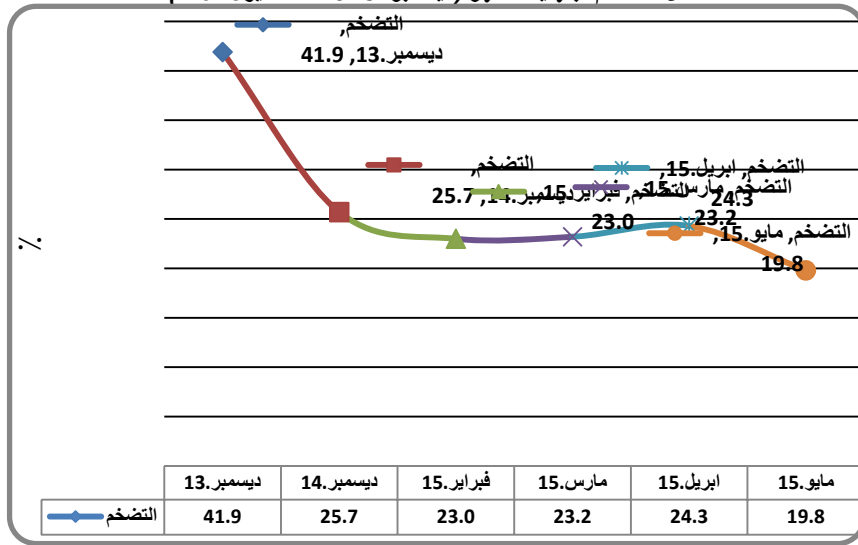
(مليون جنية)

النسبة %	الرسيد	النسبة %	التدفق *	القطاع
13.6	6,032.1	19.6	670.2	الزراعة
15.4	6,812.9	10.3	351.3	الصناعة
6.7	2,957.9	4.4	150.1	النقل
0.1	24.9	0.0	1.1	التخزين
10.7	4,745.5	21.9	748.6	التجارة المحلية
3.7	1,647.9	3.6	124.8	الصادرات
2.4	1,069.7	4.2	142.6	الواردات
18.2	8,073.2	10.6	362.2	الانشاءات
0.9	383.2	1.3	44.2	الطاقة والتعدين
2.2	961.0	2.4	82.2	المؤسسات المالية غير المصرفية
4.9	2,147.2	0.0	2.2	الحكومات الولائية و المحلية
3.2	1,410.2	0.0	0.0	مساهمات رأسمالية
18.0	7,959.6	21.7	742.5	أخرى
<b>100.0</b>	<b>44,225.4</b>	<b>100.0</b>	<b>3,422.0</b>	المجموع

\* بيانات أولية

## (5) معدل التضخم:

انخفض معدل التضخم من 24.3% بنهاية ابريل 2015 إلى 19.8% بنهاية مايو 2015. معدل التضخم بنهاية الشهر (ديسمبر 2013 - مايو 2015)



## (6) سعر الصرف

سعر صرف اليورو مقابل الجنيه السوداني لدى بنك السودان المركزي و البنوك التجارية و الصرافات كما في 31 مايو 2015 .  
( أ ) بنك السودان المركزي

(جنيه سوداني)

6.5465	الشراء
6.5792	البيع

(ب) البنوك التجارية و الصرافات

(جنيه سوداني)

الأسعار البيان	سعر الشراء		سعر البيع		السعر الأكثر تداولاً	
	اعلى	أدنى	اعلى	أدنى	شراء	بيع
البنوك التجارية	6.9094	6.5792	6.9440	6.6121	6.9094	6.9439
الصرافات	6.9094	6.8000	6.9440	6.6739	6.9094	6.9439

\* سجل معظم البنوك أعلى سعر بيعاً و شراءً ، بينما سجل البنك السعودي السوداني أدنى سعر بيعاً و شراءً .  
\* سجلت معظم الصرافات أعلى سعر شراء و سجلت صرافة الراند و ليرا و العبادي أعلى سعر بيعاً . بينما سجلت شركة مات للصرافة أدنى سعر شراء و شركة النمامة للصرافة أدنى سعر بيع .

## (7) ميزان المدفوعات خلال الفترة (2013-2015)

(مليون دولار)

البيان	الفترة	2013**	*2014	الربع الاول *2015
أ. الحساب الجاري (2+1)		(5,426.3)	(4,877.9)	(969.9)
1. الميزان التجاري		(3,938.2)	(3,755.7)	(771.3)
2. حساب الخدمات والدخل والتحويلات		(1,488.2)	(1,122.2)	(198.6)
ب. حساب رأس المال والحساب المالي		3,793.4	3,177.6	1,115.1
ج. أخطاء و محذوفات		1,615.3	1,685.2	(147.7)
د. الميزان الكلي		(17.6)	(15.1)	(2.5)

\* بيانات معدلة  
\*\* بيانات أولية

## (8) موقف التعامل في الأوراق المالية

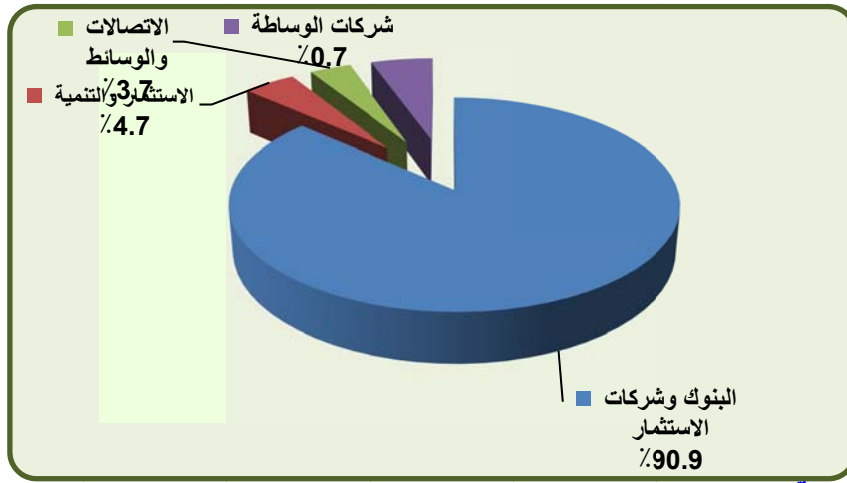
معاملات سوق الخرطوم للأوراق المالية خلال الفترة (1- 2015/05/31)

تم تداول أسهم 11 شركة في قطاعات البنوك وشركات الاستثمار، الاستثمار والتنمية، الاتصالات والوسائط وشركات الوساطة. إضافة إلى تداول أسهم اثنين من الصناديق الاستثمارية.

### (1) الأسهم المتداولة

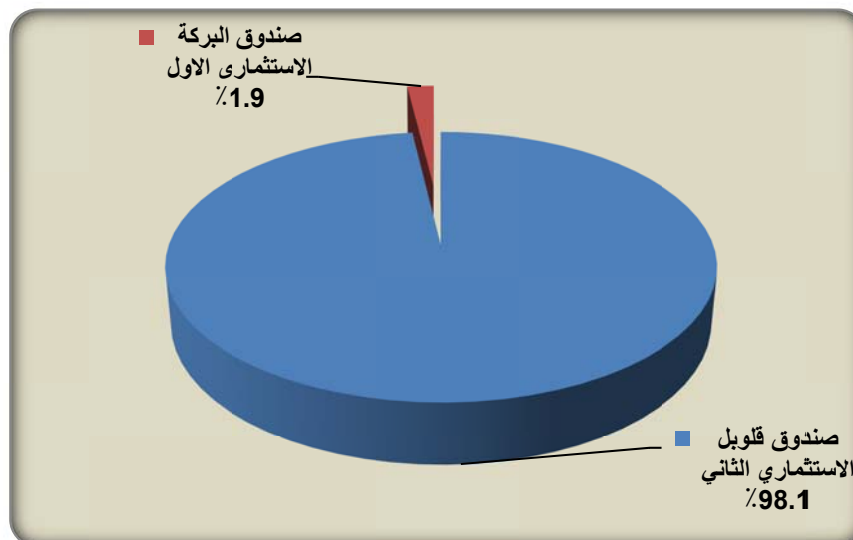
العقود المنفذة	النسبة %	قيمة الاسهم (ألف جنيه)	عدد الاسهم	القطاع
47	90.9	18,561.5	2,313,958	البنوك وشركات الاستثمار
1	4.7	960.0	400,000	الاستثمار والتنمية
12	3.7	761.7	343,283	الاتصالات والوسائط
4	0.7	148.3	69,145	شركات الوساطة
<b>64</b>	<b>100.0</b>	<b>20,431.5</b>	<b>3,126,386</b>	<b>المجموع</b>

المصدر: سوق الخرطوم للأوراق المالية  
الأسهم المتداولة



### (2) صكوك الاستثمار المتداولة

العقود المنفذة	النسبة (%)	حجم التداول (ألف جنيه)	عدد الاسهم	القطاع
3	98.1	1,121.0	112,098	صندوق قلوبل الاستثماري الثاني
5	1.9	21.2	211	صندوق البركة الاستثماري الاول
<b>8</b>	<b>100.0</b>	<b>1,142.2</b>	<b>112,309</b>	<b>المجموع</b>

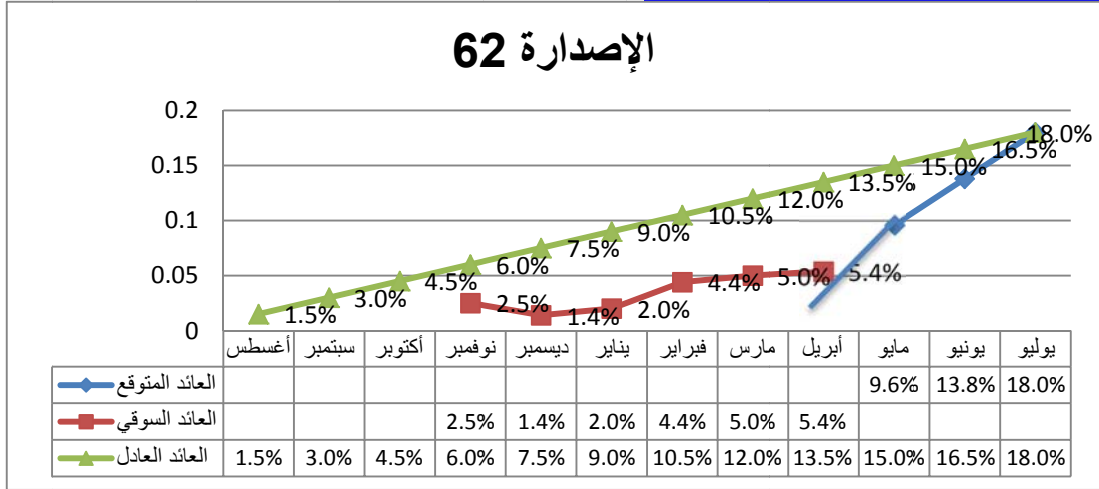


## (9) منحنيات العائد على شهادات شهامة و صرح وودائع البنوك (2015/05/31)

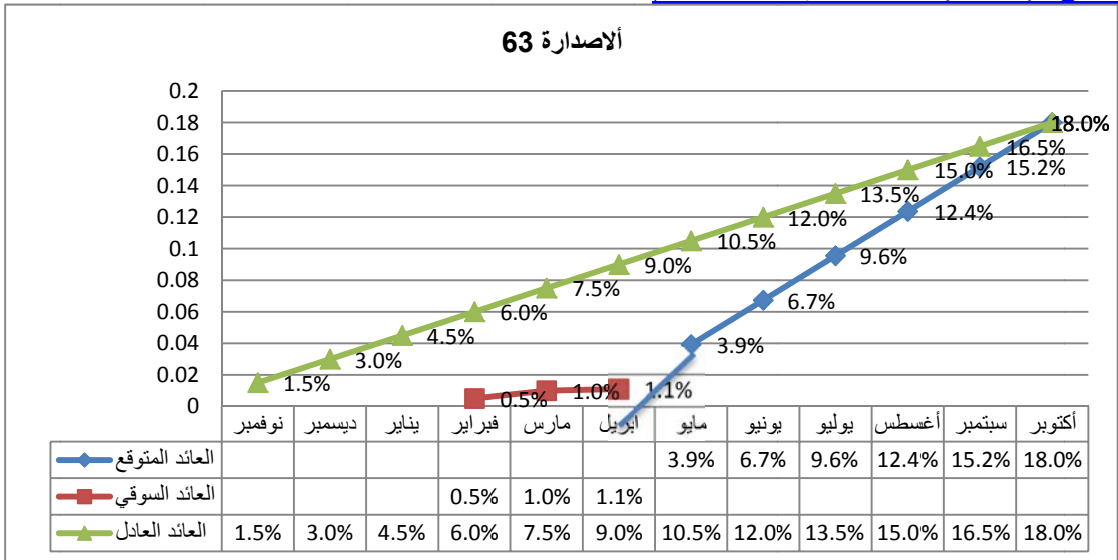
منحني العائد يوضح العائد على الادوات الاستثمارية خلال عمرها الزمني حتى تاريخ استحقاقها، و يتم اعداده وفقا لمؤشرات اسواق المال و العائد المتوقع على الاداة الاستثمارية.

### 1/ منحنى العائد على شهادات شهامة

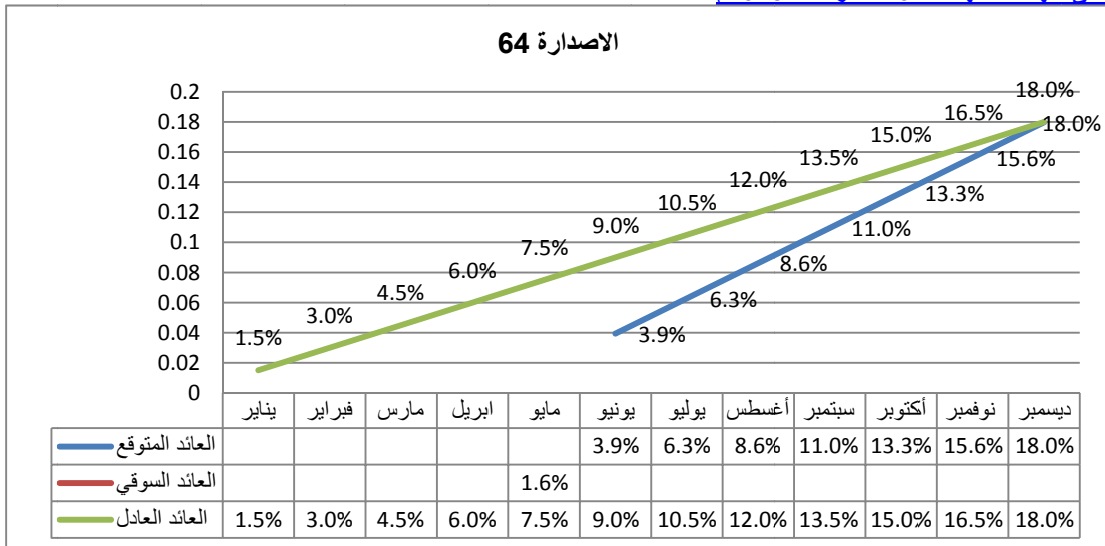
منحنى العائد على شهادات شهامة 62 اصدار 2014/07/1



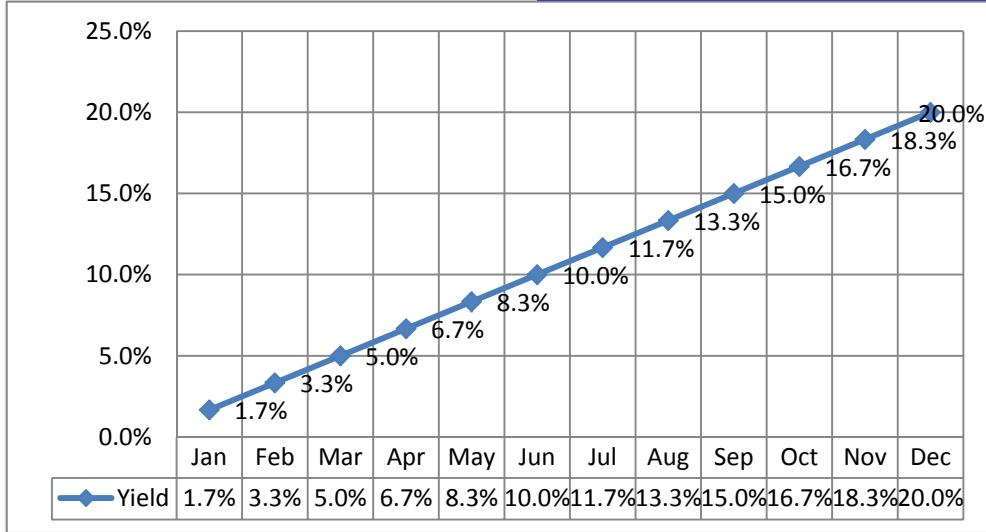
منحنى العائد على شهادات شهامة 63 اصدار 2014/10/1



منحنى العائد على شهادات شهامة 64 اصدار 2015/1/1



**2/ منحنى العائد على صكوك الإستثمار الحكومية 2014**  
**متوسط العائد على صكوك الإستثمار الحكومية (صرح) للعام 2014**



**3/ منحنى العائد المرجح الكلي على شهادات شهامة و صرح وودائع البنوك**

