



النشرة الاقتصادية



نشرة دورية تصدر عن إدارة الإحصاء

الفترة: 1- 2011/03/15

العدد 2011/05

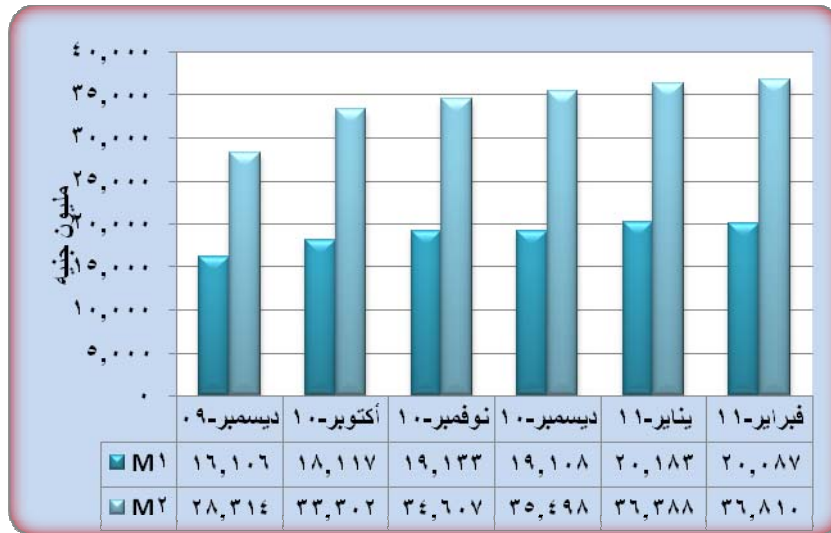
(1) مؤشرات نقدية

(مليون جنيه)

| المؤشر | الفترة | ديسمبر 2009 | ديسمبر *2010 | يناير 2011 | فبراير **2011 |
|----------------------------------|--------|-------------|--------------|------------|---------------|
| عرض النقود | | 28,314 | 35,498 | 36,388 | 36,810 |
| العملة لدى الجمهور | | 8,066 | 10,068 | 9,878 | 10,066 |
| الودائع تحت الطلب | | 8,040 | 9,840 | 10,305 | 10,021 |
| شبه النقود | | 12,208 | 15,590 | 16,205 | 16,723 |
| إجمالي أصول (خصوم) البنوك | | 36,667 | 43,108 | 43,748 | 44,565 |
| إجمالي التمويل المصرفي | | 18,164 | 21,186 | 21,282 | 21,555 |
| إجمالي الودائع المصرفية | | 21,340 | 26,530 | 27,331 | 27,580 |
| الودائع تحت الطلب / عرض النقود | | %28 | %28 | %28 | %27 |
| العملة لدى الجمهور / عرض النقود | | %29 | %28 | %27 | %27 |
| شبه النقود / عرض النقود | | %43 | %44 | %45 | %46 |
| إجمالي التمويل المصرفي / الودائع | | %85 | %80 | %78 | %78 |

* بيانات معدلة
* بيانات أولية

(2) موقف السيولة خلال (ديسمبر 2009 – فبراير 2011)



www.cbos.gov.sd موقع بنك السودان على الشبكة العالمية
publications@cbos.gov.sd البريد الإلكتروني

(3) ودائع المصارف*

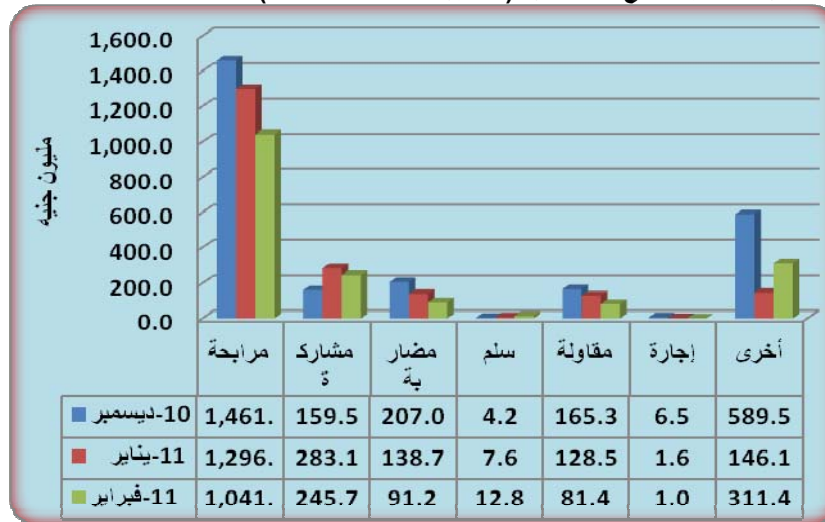
| 2011/3/15** (مليون جنيه) | | 2011/2/28 | | البيان |
|--------------------------|-----------------|----------------|-----------------|-------------------------------------|
| أجنبية | محلية | أجنبية | محلية | الودائع |
| 2,099.7 | 10,536.3 | 1,939.7 | 10,332.2 | الجارية |
| 31.4 | 2,050.6 | 30.4 | 2,022.3 | الإدخارية |
| 2,264.5 | 8,850.9 | 2,220.3 | 8,979.5 | الاستثمارية |
| 1,650.5 | 405.0 | 1,568.4 | 309.2 | الهوامش على خطابات الضمان والاعتماد |
| 10.0 | 176.7 | 5.5 | 172.4 | أخرى |
| 6,056.1 | 22,019.5 | 5,764.3 | 21,815.6 | الإجمالي |
| 28,075.6 | | 27,579.9 | | |

* ودائع المقيمين وغير المقيمين

** بيانات تقديرية

(4) التمويل المصرفي خلال الفترة (1-2011/3/15)

- (أ) بلغ المتوسط الترجيحي لهوامش أرباح المربحات 9.2% ونسب المشاركات 30.7%.
- (ب) تراوحت هوامش أرباح المربحات بين 6.6% (بنك أبوظبي) و 15% في كل من (بنك الخرطوم وتنمية الصادرات والسعودي السوداني والتضامن الإسلامي والسوداني الفرنسي والسوداني المصري).
- (ج) تراوحت نسب المشاركات المطبقة بين 10% (بنك الخرطوم وتنمية الصادرات والشمال والسلام) و 90% (بنك السلام).
- (د) تدفق تمويل المصارف التجارية حسب الصيغ خلال الفترة (ديسمبر 2010 - فبراير 2011)



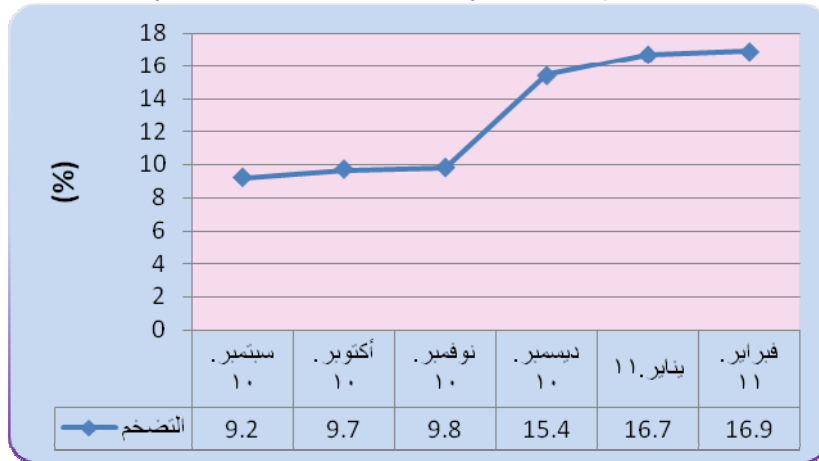
(هـ) تدفق ورصيد التمويل المصرفي بالعملة المحلية حسب القطاعات فبراير 2011 (مليون جنيه)

| النسبة % | الرصيد | النسبة % | التدفق* | القطاع |
|--------------|-----------------|--------------|----------------|-----------------|
| 14.9 | 2,655.1 | 1.8 | 32.8 | الزراعة |
| 9.6 | 1,706.3 | 20.3 | 363.0 | الصناعة |
| 2.7 | 480.3 | 6.4 | 113.4 | الصادر |
| 14.5 | 2,586.8 | 21.3 | 379.9 | التجارة المحلية |
| 5.1 | 909.1 | 9.9 | 176.6 | النقل والتخزين |
| 6.2 | 1,102.7 | 10.0 | 180.0 | الواردات |
| 9.3 | 1,650.9 | 4.9 | 86.9 | العقارات |
| 0.2 | 37.6 | 0.7 | 12.2 | الطاقة والتعدين |
| 37.5 | 6,676.5 | 24.7 | 440.4 | أخرى |
| 100.0 | 17,805.3 | 100.0 | 1,785.2 | المجموع |

(5) معدل التضخم :

ارتفع معدل التضخم من 16.7% بنهاية يناير 2011 إلى 16.9% بنهاية فبراير 2011.

معدل التضخم بنهاية الشهر (سبتمبر 2010 - فبراير 2011)



(6) سعر الصرف

سعر صرف اليورو مقابل الجنيه السوداني لدى بنك السودان المركزي، البنوك التجارية والصرافات كما في 15 مارس 2011.

(أ) بنك السودان المركزي

(جنيه سوداني)

| | |
|--------|--------|
| الشراء | 3.8964 |
| البيع | 3.9158 |

(ب) البنوك التجارية والصرافات

(جنيه سوداني)

| الأسعار البيان | سعر الشراء | | سعر البيع | | السعر الأكثر تداولاً | |
|-------------------|------------|--------|-----------|--------|----------------------|--------|
| | أعلى | أدنى | أعلى | أدنى | شراء | بيع |
| البنوك التجارية | 4.1315 | 3.4940 | 4.1500 | 3.5080 | 4.1167 | 4.1331 |
| الصرافات | 4.0901 | 3.8970 | 4.1064 | 3.9120 | 4.0801 | 4,0964 |

* سجل بنك الخرطوم أعلى سعر بيعاً و شراءً، بينما سجل بنك افغوري أدنى سعر بيعاً و شراءً.

* سجلت شركة الحياة للصرافة أعلى سعر بيعاً و شراءً، بينما سجلت شركة باب المنديب للصرافة أدنى سعر بيعاً و شراءً.

(7) غرفة التعامل في النقد الأجنبي

(مليون يورو)

| المبيعات | المشتريات | الفترة |
|----------|-----------|-----------------------|
| 69.6 | 3.1 | 2011/3/15 - 2011/3/01 |

أكبر بائع خلال الفترة أخرى (1.9 مليون يورو بنسبة 61.3% من جملة المشتريات).
ثاني أكبر بائع خلال الفترة الإدارة العامة للجمارك (1.0 مليون يورو بنسبة 32.3% من جملة المشتريات).
أكبر مشتري خلال الفترة وزارة المالية (8.6 مليون يورو بنسبة 12.4% من جملة المبيعات).
ثاني أكبر مشتري خلال الفترة بنك فيصل الإسلامي (5.3 مليون يورو بنسبة 7.6% من جملة المبيعات).

ملخص عمليات الغرفة بين عامي 2010/2011

(مليون يورو)

| الفترة البيان | 2010/3/15-1/1 | 2011/3/15-1/1 | التغير | النسبة % |
|------------------|---------------|---------------|---------|-------------|
| المشتريات | 0.91 | 3.15 | 2.24 | %246.15 |
| المبيعات | 110.16 | 69.63 | (40.53) | %(36.79) |
| صافي الموقف | 109.25 | 66.48 | (42.77) | %(39.15) |

(8) ميزان المدفوعات خلال العام 2010

(مليون دولار)

| البيان | 2009 | الربع الاول *2010 | الربع الثاني *2010 | الربع الثالث *2010 | الربع الرابع *2010 |
|--------------------------------------|------------|----------------------|-----------------------|-----------------------|-----------------------|
| أ. الحساب الجاري (1+2) | (4,553.09) | (115.33) | (331.85) | (380.13) | (304.34) |
| 1. الميزان التجاري (فوب) | (376.44) | 780.35 | 651.40 | 497.50 | 725.89 |
| 2. حساب الخدمات والدخل والتحويلات | (4,176.65) | (895.68) | (983.25) | (877.63) | (1,030.23) |
| ب. حساب رأس المال والحساب المالي | 5,235.03 | 499.45 | 662.07 | 286.49 | 898.12 |
| ج. أخطاء و محذوفات | (1,183.96) | (208.75) | (297.83) | (228.63) | (533.51) |
| د. الميزان الكلي | (502.02) | 175.37 | 32.39 | (322.27) | 60.27 |

* بيانات أولية.

(9) موقف التعامل في الأوراق المالية

معاملات سوق الخرطوم للأوراق المالية خلال الفترة (2011/03/15-01)

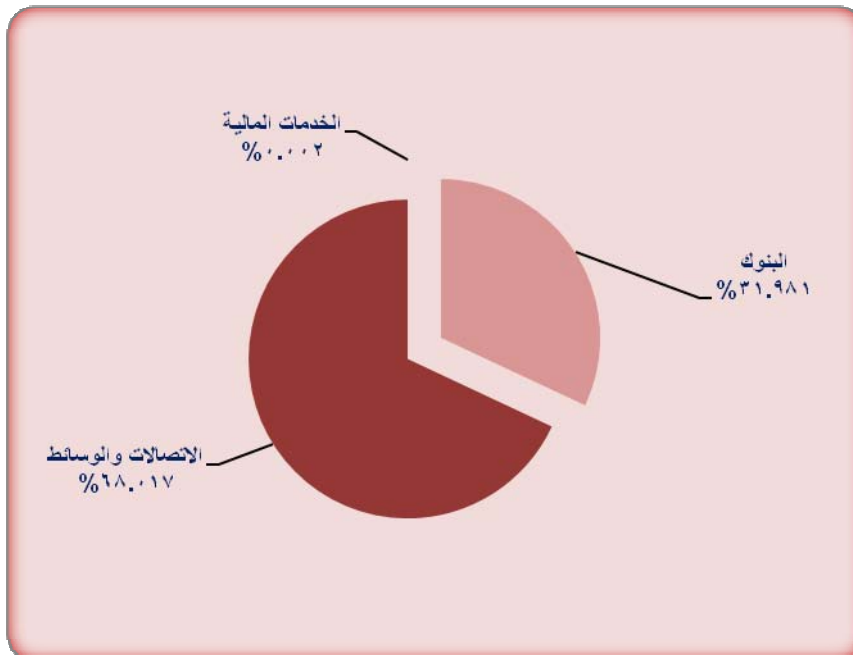
تم تداول أسهم 8 شركات في قطاعات البنوك ، الاتصالات والوسائط والخدمات المالية ، إضافة إلى تداول 6 من صكوك صناديق الاستثمار.

(1) الأسهم المتداولة

| القطاع | عدد الاسهم | حجم التداول (ألف جنيه) | النسبة % | العقود المنفذة |
|--------------------|------------|---------------------------|-------------|----------------|
| البنوك | 123,293 | 93.400 | 31.981 | 24 |
| الاتصالات والوسائط | 108,574 | 198.640 | 68.017 | 7 |
| الخدمات المالية | 6 | 0.006 | 00.002 | 1 |
| المجموع | 231,873 | 292.046 | 100.0 | 32 |

سوق الخرطوم للأوراق المالية

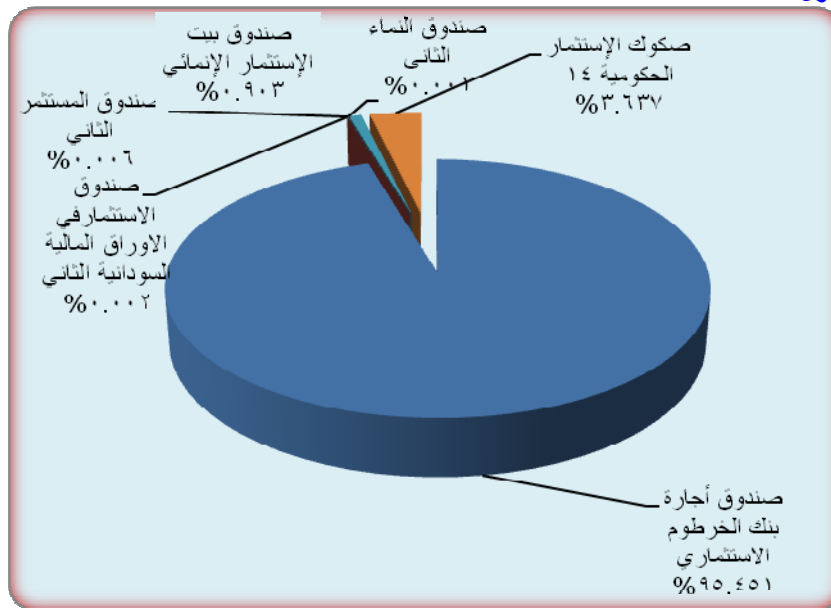
الأسهم المتداولة



(2) صكوك الاستثمار المتداولة

| العقود المنفذة | النسبة (%) | حجم التداول (ألف جنيه) | عدد الاسهم | القسط |
|----------------|----------------|------------------------|----------------|---|
| 5 | 95.451 | 10,628.798 | 970,668 | صندوق أجرة بنك الخرطوم الاستثماري |
| 1 | 0.002 | 0.205 | 20.0 | صندوق الاستثمار في الأوراق المالية السودانية الثاني |
| 1 | 0.001 | 0.101 | 10.0 | صندوق النماء الثاني |
| 1 | 0.006 | 0.704 | 70.0 | صندوق المستثمر الثاني |
| 1 | 0.903 | 100.500 | 10,000 | صندوق بيت الاستثمار الإنمائي |
| 2 | 3.637 | 405.000 | 4,050 | صكوك الاستثمار الحكومية 14 |
| 11 | 100.000 | 11,135.308 | 984,818 | الجملة |

صكوك الاستثمار المتداول

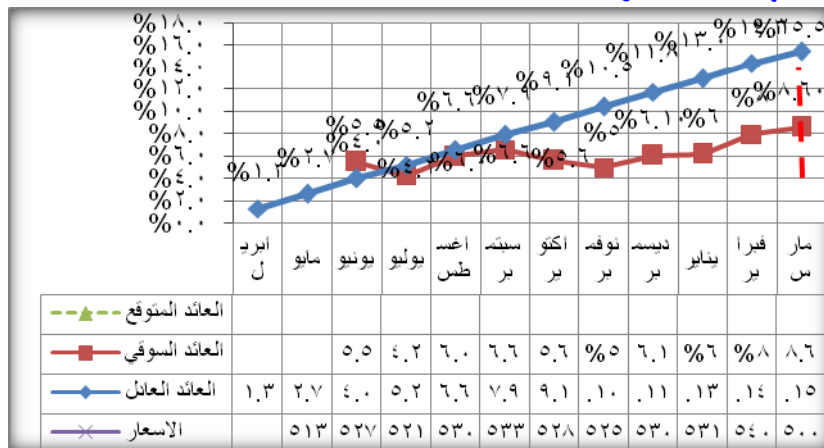


(3) منحنيات العائد على شهادات شهامة و صرح ووداع البنوك

منحني العائد يوضح العائد على الادوات الاستثمارية خلال عمرها الزمني حتى تاريخ استحقاقها، و يتم اعداده وفقا لمؤشرات اسواق المال و العائد المتوقع على الاداة الاستثمارية.

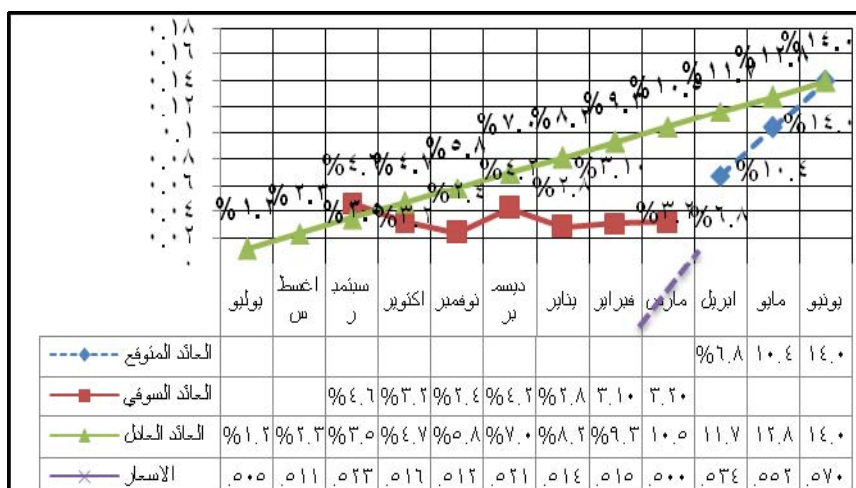
1/منحني العائد على شهادات شهامة

منحني العائد على شهادات شهامة 45 اصدار 2010/4/1



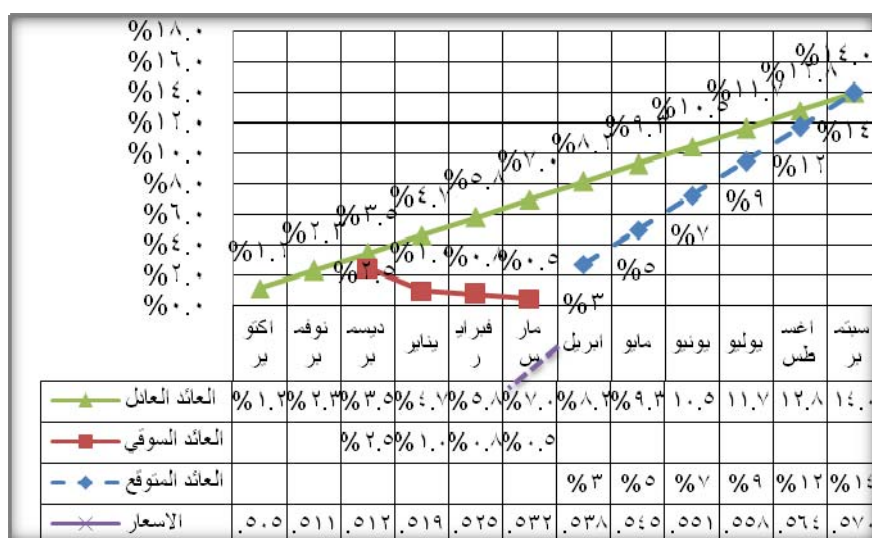
ارتفع العائد بسعر السوق إلى 8.6% في هذا الشهر وذلك لأنه هو الشهر الأخير من عمر الشهادة، إلا أنه أقل من العائد بالقيمة العادلة ب 6.9% للإنخفاض العام في أداء السوق

منحني العائد علي شهادات شهامة (46) إصدار 2010/07/1



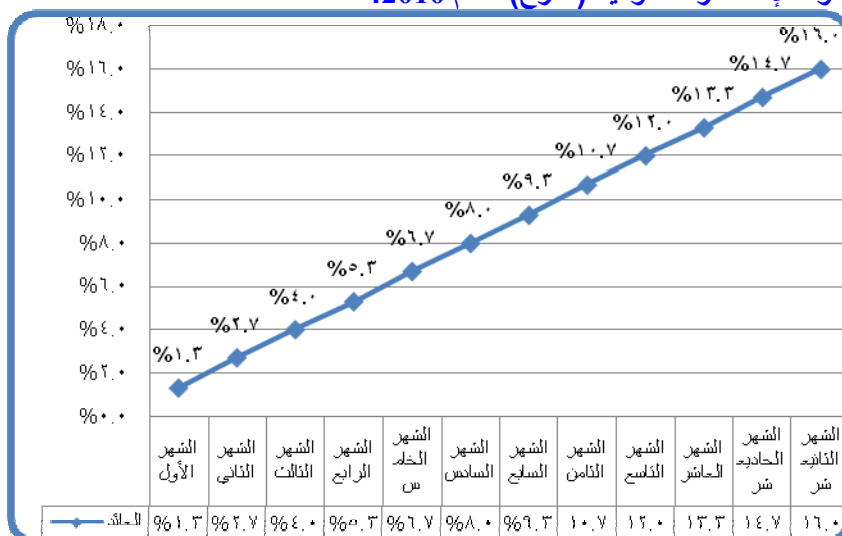
شهد هذا الشهر زيادة طفيفة في العائد بالقيمة السوقية لهذه الشهادة ليصل 3.2% بزيادة تبلغ 0.1 عن شهر فبراير لكنه ظل أقل من العائد بالقيمة العادلة للشهادة والذي يبلغ 10.3%.

منحني العائد علي شهادات شهامة (47) إصدار 2010/10/01



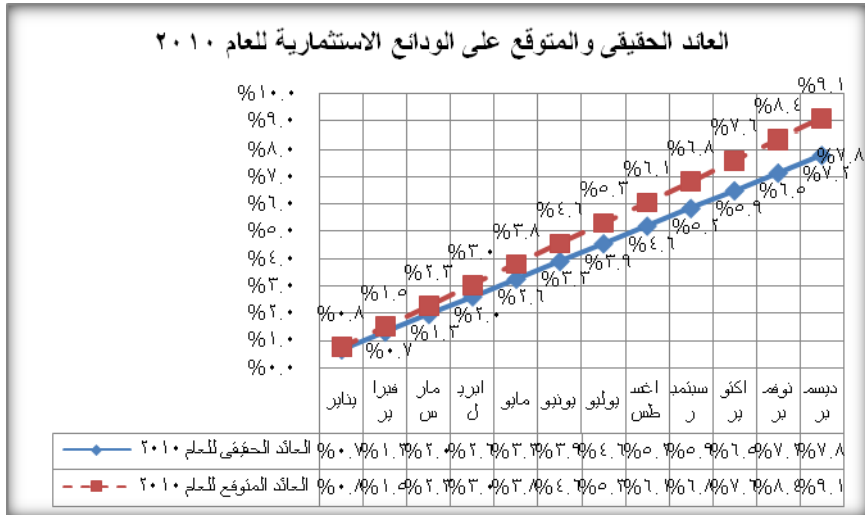
واصل العائد السوقي على هذه الشهادة في التراجع خلال شهر مارس إلى عائد أقل من 0.5% مقتربا من قيمتها الاسمية بعكس الشهادات الاخرى، مع ان العائد بالقيمة العادلة لها وصل 7%.

2/ منحني العائد على صكوك الإستثمار الحكومية (صرح) للعام 2010:



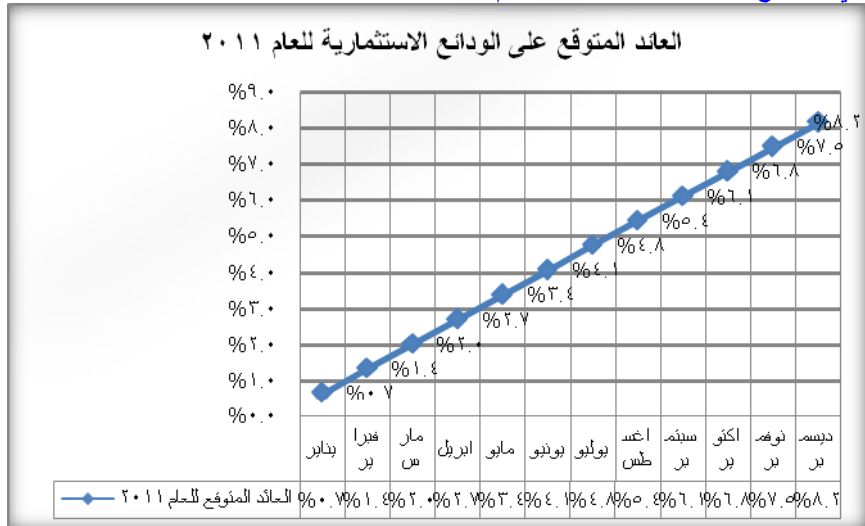
العائد على الصكوك هو 16% سنويا ويعتبر ثابت لانها قائمة على صيغة الاجارة.

منحنى العائد الحقيقي والمتوقع على الودائع الاستثمارية للعام 2010



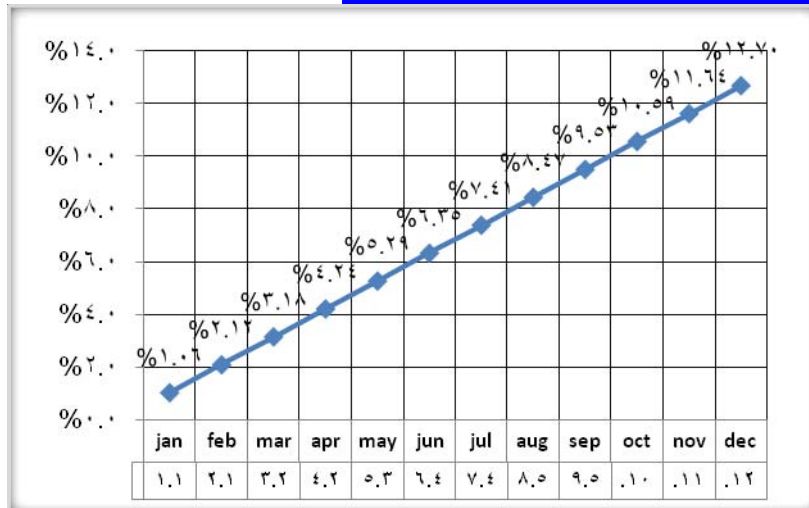
بلغ العائد الحقيقي على الودائع الاستثمارية للعام 2010 حوالي 8% بحسب بيانات البنوك مع ان العائد المتوقع عليها هو 9% اي بانحراف يعادل 1%.

منحنى العائد المتوقع على الودائع الاستثمارية بالبنوك للعام 2011



متوسط العائد المتوقع للودائع الاستثمارية في نهاية العام 2011 في حدود 8.2% وذلك وفق البيانات التقديرية الواردة من المصارف وهو ينخفض عن العائد التقديري للعام السابق بحوالي 1%.

منحنى العائد المرجح الكلي على شهادات شهامة و صرح وودائع البنوك



من المتوقع أن يبلغ العائد الكلي المرجح لكل الأوعية الاستثمارية بنهاية العام 2010 م 12.7%.