



النشرة الاقتصادية



نشرة دورية تصدر عن الإدارة العامة للسياسات والبحوث والإحصاء - بنك السودان المركزي

الفترة: 1 - 2016/4/30

العدد 2016/4

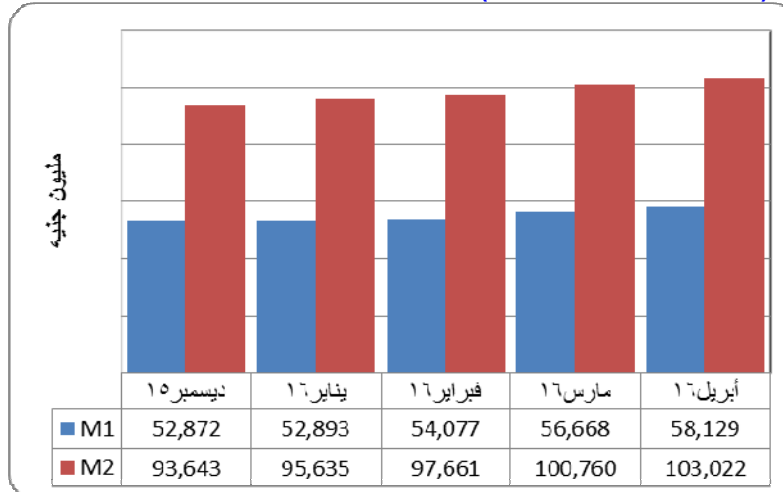
(1) مؤشرات نقدية

(ملايين الجنيهات)

المؤشر	الفترة	ديسمبر 2015	فبراير 2016	مارس 2016	أبريل 2016
عرض النقود		93,643	97,661	100,760	103,022
العملة لدى الجمهور		27,496	27,297	28,259	28,890
الودائع تحت الطلب		25,376	26,780	28,409	29,240
شبه النقود		40,771	43,584	44,092	44,892
إجمالي أصول (خصوم) البنوك		108,938	113,192	115,503	117,823
إجمالي التمويل المصرفي		53,457	55,181	56,691	57,068
إجمالي الودائع المصرفية		63,885	67,936	69,993	71,530
العملة لدى الجمهور / عرض النقود		%29	%28	%28	%28
الودائع تحت الطلب / عرض النقود		%27	%27	%28	%44
شبه النقود / عرض النقود		%44	%45	%44	%44
إجمالي التمويل المصرفي / الودائع		%84	%81	%81	%80

*بيانات معدلة

(2) موقف السيولة خلال (ديسمبر 2014 - أبريل 2016)



موقع بنك السودان على الشبكة العالمية www.cbos.gov.sd
البريد الإلكتروني publications@cbos.gov.sd

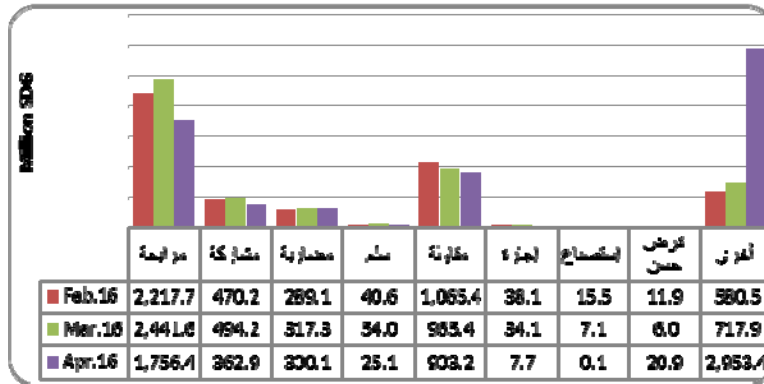
(3) ودائع المصارف*

2016/04/30		2016/03/31		البيان الودائع
أجنبية	محلية	أجنبية	محلية	
5,053.7	27,407.9	5,053.7	27,407.9	الجارية
425.8	9,272.1	425.8	9,272.1	الانحارية
5,993.9	18,943.6	5,993.9	18,943.6	الاستثمارية
1,988.2	738.3	1,988.2	738.3	الهوامش على خطابات الضمان والاعتماد
58.3	111.2	58.3	111.2	أخرى
13,519.9	56,473.1	13,519.9	56,473.1	الإجمالي
71,530.4		69,993.0		

* ودائع المقيمين وغير المقيمين

(4) التمويل المصرفي خلال الفترة (2016/04/30-1)

(أ) بلغ المتوسط الترجيحي لهوامش أرباح المراجعات 14.2 ونسب المشاركات 32.7%.
 (ب) تراوحت هوامش أرباح المراجعات بين 6% (بنك المزارع) و 24% (البنك الزراعي).
 (ج) تراوحت نسب المشاركات المطبقة بين 10% (بنك المزارع، بنك النيل الأزرق المشرق، بنك الجزيرة، بنك تنمية الصادرات) و 75% (بنك المزارع، بنك السلام وبنك البركة).
 (د) تدفق تمويل المصارف التجارية حسب الصيغ خلال الفترة (يناير 2016 - أبريل 2016)*



(هـ) تدفق ورصيد التمويل المصرفي بالعملة المحلية حسب القطاعات خلال أبريل 2016

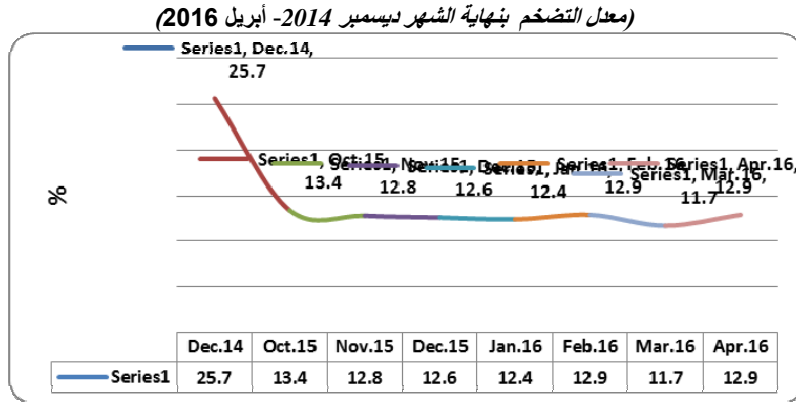
(مليون جنيه)

النسبة %	الرصيد	النسبة %	التدفق*	القطاع
16.2	8,684.0	10.9	646.9	الزراعة
15.8	8,493.8	8.8	523.4	الصناعة
6.9	3,717.7	5.0	298.8	النقل
0.1	27.7	0.0	1.1	التخزين
12.8	6,896.0	15.7	932.8	التجارة المحلية
3.1	1,663.0	1.9	112.5	الصادرات
1.8	943.6	1.9	113.4	الواردات
18.1	9,711.9	7.2	428.5	الإشاعات
0.9	468.3	0.5	30.7	الطاقة والتعدين
2.3	1,255.5	1.5	89.8	المؤسسات المالية غير المصرفية
3.6	1,910.4	0.1	6.3	الحكومات الولائية و المحلية
2.7	1,455.9	0.0	-	مساهمات رأسمالية
15.7	8,429.9	46.5	2,769.2	أخرى
100.0	53,657.7	100.0	5,953.4	المجموع

*بيانات أولية

(5) معدل التضخم:

ارتفع معدل التضخم من 11.7٪ بنهاية مارس 2016 إلى 12.9٪ بنهاية أبريل 2016.



(6) سعر الصرف

سعر صرف اليورو مقابل الجنيه السوداني لدى بنك السودان المركزي و البنوك التجارية و الصرافات كما في 30 أبريل 2016 .
(أ) بنك السودان المركزي

(جنيه سوداني)

6.8884	الشراء
6.9228	البيع

(ب) البنوك التجارية والصرافات

(جنيه سوداني)

الأسعار		سعر البيع		سعر الشراء		البيان
أعلى	أدنى	أعلى	أدنى	أعلى	أدنى	
7.2703	6.9228	7.3067	6.9574	7.2703	7.3067	البنوك التجارية
7.2703	7.1000	7.3067	7.1355	7.2703	7.3067	الصرافات

* سجلت معظم البنوك أعلى سعر بيعاً و شراء بينما سجل البنك السعودي السوداني أدنى سعر بيعاً و شراء .
* سجلت معظم الصرافات أعلى سعر بيعاً و شراء ، بينما سجلت شركة هات للصرافة أدنى سعر بيعاً و شراءً.

(7) ميزان المدفوعات خلال العام 2015

(مليون دولار)

الفترة	2014*	**2015	الربع الأول** 2016	البيان
أ. الحساب الجاري (2+1)	(3,345.5)	(5,958.8)	(1,131.2)	
1. الميزان التجاري	(3,652.2)	(5,198.7)	(1,008.8)	
2. حساب الخدمات والدخل والتحويلات	(106.7)	(760.1)	(122.4)	
ب. حساب رأس المال والحساب المالي	2,106.4	5,981.8	1,372.8	
ج. أخطاء و محذوفات	1,435.8	(15.4)	(220.1)	
د. الميزان الكلي	3.3	38.4	21.5	

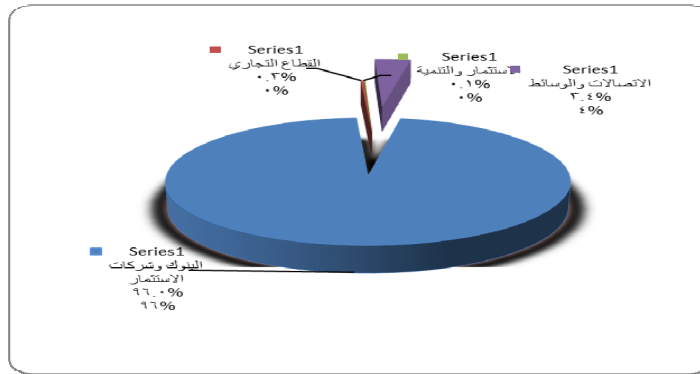
* بيانات معدلة ** بيانات أولية

(8) موقف التعامل في الأوراق المالية
معاملات سوق الخرطوم للأوراق المالية خلال الفترة (2016/04/03-1)

تم تداول أسهم 13 شركة في قطاعات البنوك وشركات الاستثمار ، القطاع التجاري، الاستثمار والتنمية والاتصالات والوسائط إضافة إلى تداول اسهم 4 من الصناديق الاستثمارية.
الأسهم المتداولة

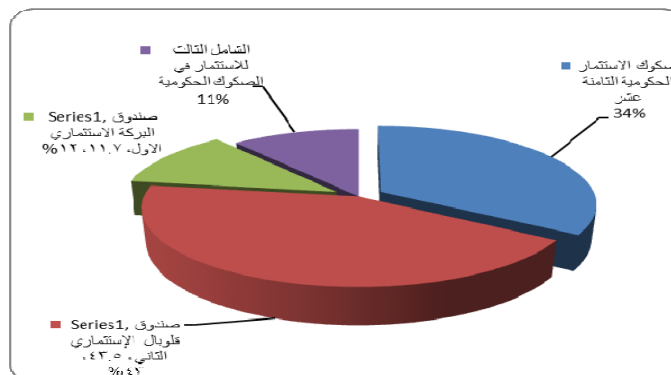
القطاع	عدد الاسهم	قيمة الاسهم (ألف جنيه)	النسبة %	العقود المنفذة
البنوك وشركات الاستثمار	32,552,895	89,343.5	96.2	62
القطاع التجاري	15,000	259.0	0.3	15
الاستثمار والتنمية	31,825	101.8	0.1	2
الاتصالات والوسائط	2,054,520	3,187.1	3.4	6
المجموع	34,654,240	92,891.4	100.0	85

المصدر: سوق الخرطوم للأوراق المالية
الأسهم المتداولة



(2) صكوك الاستثمار المتداول

القطاع	عدد الاسهم	حجم التداول (جنيه ألف)	النسبة (%)	العقود المنفذة
صكوك الاستثمار الحكومية الثامنة عشر	500	50.3	33.8	1
صندوق قلوبال الإستثماري الثاني	6,452	64.8	43.5	4
صندوق البركة الاستثماري الاول	174	17.5	11.7	2
الشامل الثالث للاستثمار في الصكوك الحكومية	1,628	16.4	11.0	2
الجملة	8,754	149	100.0	9

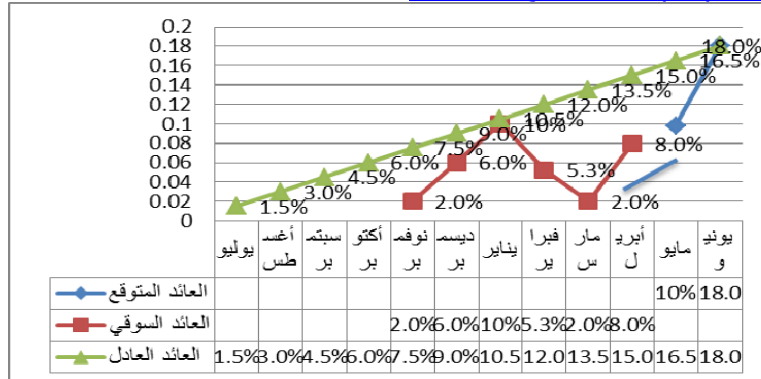


(9) منحنيات العائد على شهادات شهامة و صرح وودائع البنوك (2016/04/30)

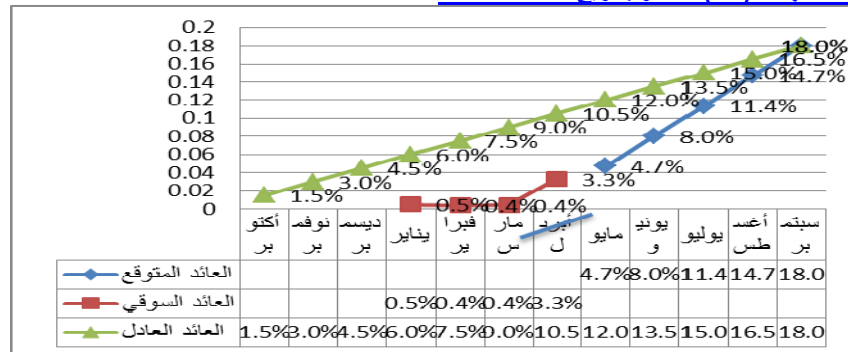
منحني العائد يوضح العائد على الادوات الاستثمارية خلال عمرها الزمني حتى تاريخ استحقاقها، ويتم اعداده وفقا لمؤشرات اسواق المال و العائد المتوقع على الاداة الاستثمارية.

1 /منحني العائد على شهادات شهامة

منحني العائد على شهادات شهامة (66) اصدار بتاريخ 2015/7/1

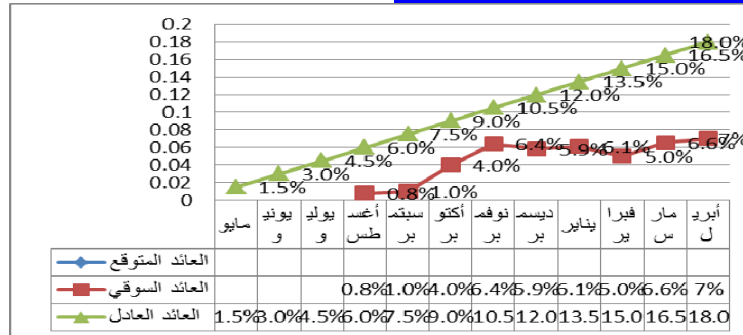


منحني العائد على شهادات شهامة (67) اصدار بتاريخ 2015/10/1



منحني العائد على شهادات شهامة (67) اصدار بتاريخ 2015/10/1

منحني العائد على شهادات شهامة (65) اصدار بتاريخ 2015/4/1



2/ منحني العائد على صكوك الاستثمار الحكومية 2014

متوسط العائد على صكوك الاستثمار الحكومية (صرح) للعام 2014

