



# النشرة الاقتصادية



نشرة دورية تصدر عن الإدارة العامة للسياسات والبحوث والإحصاء - بنك السودان المركزي

الفترة: 1 - 2015/4/30

العدد 2015/4

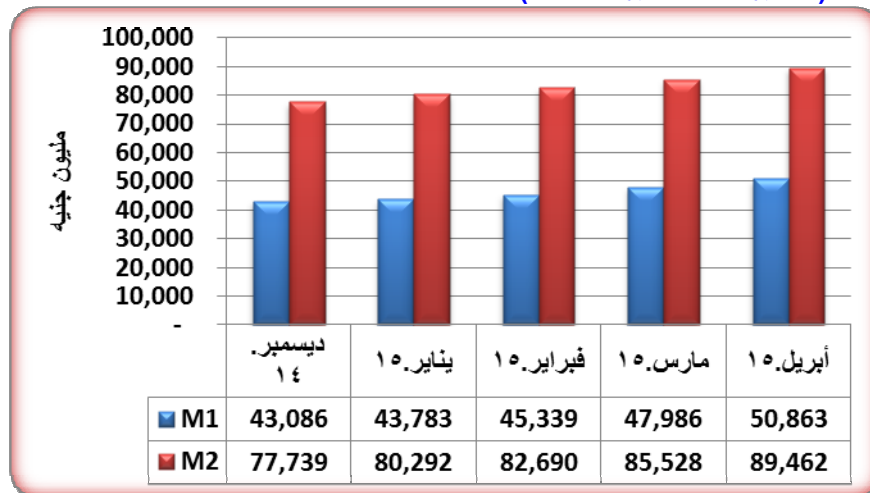
## (1) مؤشرات نقدية

(ملايين الجنيهات)

المؤشر	الفترة	ديسمبر 2014	فبراير 2015	مارس 2015	أبريل 2015
عرض النقود		77,739	82,690	85,528	89,462
العملة لدى الجمهور		23,343	23,301	23,911	24,790
الودائع تحت الطلب		19,743	22,038	24,075	26,073
شبه النقود		34,653	37,351	37,542	38,599
إجمالي أصول (خصوم) البنوك		92,317	96,920	98,144	102,073
إجمالي التمويل المصرفي		44,321	46,645	46,716	47,465
إجمالي الودائع المصرفية		53,978	56,745	58,687	61,478
العملة لدى الجمهور / عرض النقود		%30	%28	%28	%28
الودائع تحت الطلب / عرض النقود		%25	%27	%28	%29
شبه النقود / عرض النقود		%45	%45	%44	%43
إجمالي التمويل المصرفي / الودائع		%82	%82	%80	%77

\*بيانات معدلة

## (2) موقف السيولة خلال (ديسمبر 2014 - أبريل 2015)



موقع بنك السودان على الشبكة العالمية [www.cbos.gov.sd](http://www.cbos.gov.sd)  
البريد الإلكتروني [publications@cbos.gov.sd](mailto:publications@cbos.gov.sd)

## (3) ودائع المصارف\*

(مليون جنيه)

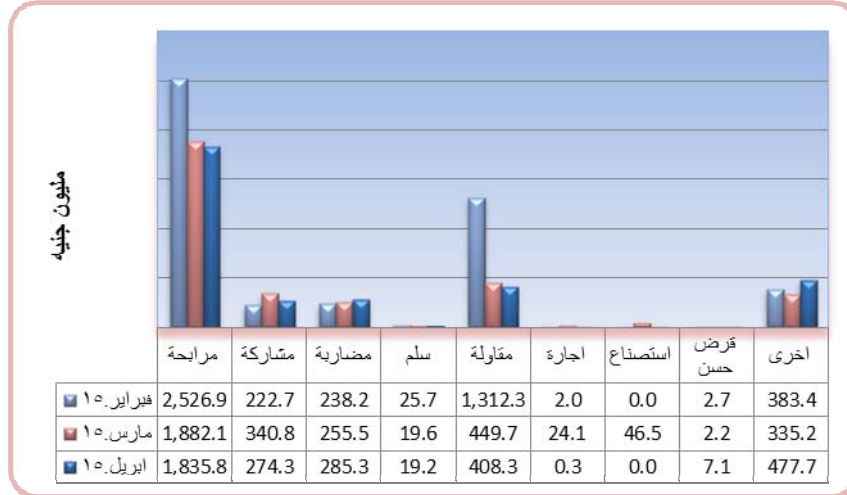
2015/04/30		2015/03/31		البيان
أجنبية	محلية	أجنبية	محلية	الودائع
4,402.9	24,543.4	4,641.2	22,697.9	الجارية
283.5	7,189.2	282.8	7,042.1	الادخارية
5,349.0	15,112.8	5,182.6	14,174.2	الاستثمارية
2,886.4	1,476.2	2,991.7	1,476.2	الهوامش على خطابات الضمان والاعتماد
52.7	181.7	62.6	135.7	أخرى
<b>12,974.5</b>	<b>48,503.3</b>	<b>13,160.9</b>	<b>45,526.1</b>	الإجمالي
<b>61,477.8</b>		<b>58,687.0</b>		

\* ودائع المقيمين وغير المقيمين

## (4) التمويل المصرفي خلال الفترة (2015/04/30-1)

(أ) بلغ المتوسط الترجيحي لهوامش أرباح المرابحات 13.1٪ ونسب المشاركات 30.8٪.  
(ب) تراوحت هوامش أرباح المرابحات بين 6٪ (بنك المزارع التجاري) و 30٪ (بنك بيلوس).  
(ج) تراوحت نسب المشاركات المطبقة بين 10٪ (بنك المزارع و بنك تنمية الصادرات) و 76٪ (بنك السلام).

## (د) تدفق تمويل المصارف التجارية حسب الصيغ خلال الفترة (فبراير 2015-أبريل 2015)



## (هـ) تدفق ورصيد التمويل المصرفي بالعملة المحلية حسب القطاعات خلال ابريل 2015

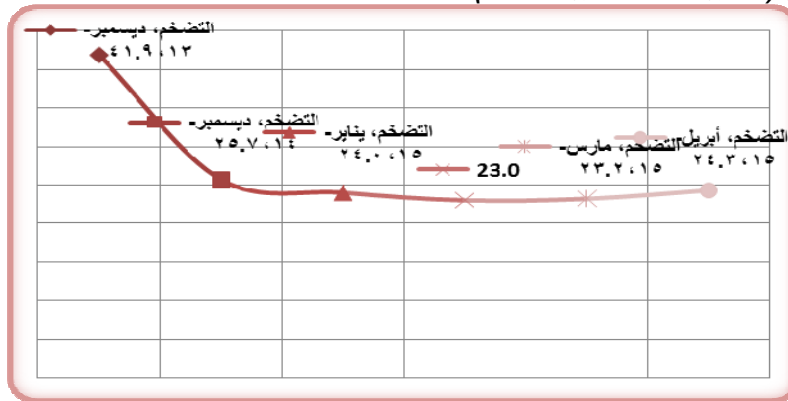
(مليون جنيه)

القطاع	التدفق*	النسبة ٪	الرصيد	النسبة ٪
الزراعة	414.1	12.5	6,181.5	14.2
الصناعة	462.5	14.0	6,660.0	15.4
النقل	208.5	6.3	2,986.3	6.9
التخزين	0.2	0.0	29.2	0.1
التجارة المحلية	599.0	18.1	4,484.5	10.3
الصادرات	293.6	8.9	1,671.9	3.9
الواردات	50.8	1.5	990.6	2.3
الإشاعات	402.5	12.2	6,367.3	19.3
الطاقة والتعدين	55.1	1.7	430.4	1.0
المؤسسات المالية غير المصرفية	132.7	4.0	899.1	2.1
الحكومات الولائية و المحلية	41.0	1.2	2,098.0	4.8
مساهمات رأسمالية	-	0.0	1,408.0	3.2
أخرى	648.0	19.6	7,160.9	16.5
<b>المجموع</b>	<b>3,308.0</b>	<b>100.0</b>	<b>43,367.8</b>	<b>100.0</b>

\* بيانات أولية

## (5) معدل التضخم:

ارتفع معدل التضخم من 23.2% بنهاية مارس 2015 إلى 24.3% بنهاية ابريل 2015.  
معدل التضخم بنهاية الشهر (ديسمبر 2013 - ابريل 2015)



## (6) سعر الصرف

سعر صرف اليورو مقابل الجنيه السوداني لدى بنك السودان المركزي و البنوك التجارية و الصرافات كما في 30 ابريل 2015 .  
( أ ) بنك السودان المركزي

( جنيه سوداني )

6.6174	الشراء
6.6505	البيع

( ب ) البنوك التجارية و الصرافات

( جنيه سوداني )

البيان	سعر الشراء		سعر البيع		السعر الأكثر تداولاً	
	أعلى	أدنى	أعلى	أدنى	شراء	بيع
البنوك التجارية	6.9843	6.6174	7.0193	6.6505	6.9843	7.0192
الصرافات	6.9843	6.7500	7.0192	6.0192	6.9843	7.0192

\* سجل معظم البنوك أعلى سعر بيعاً و شراءً ، بينما سجل البنك السعودي السوداني أدنى سعر بيعاً و شراءً .

\* سجلت معظم الصرافات أعلى سعر بيعاً و شراءً ، بينما سجلت شركة هات للصرافة أدنى سعر شراءً و شركة اليمامة للصرافة أدنى سعر بيعاً .

## (7) ميزان المدفوعات خلال الفترة (2013-2015)

( مليون دولار )

البيان	2013**	*2014	الربع الاول *2015
أ. الحساب الجاري (2+1)	(5,397.7)	(4,848.8)	(842.7)
1. الميزان التجاري	(3,938.2)	(3,755.7)	(826.1)
2. حساب الخدمات والدخل والتحويلات	(1,459.5)	(1,093.1)	(16.7)
ب. حساب رأس المال والحساب المالي	3,819.1	3,467.8	868.0
ج. أخطاء و محذوفات	1,561.0	1,365.9	(27.7)
د. الميزان الكلي	(17.6)	(15.1)	(2.5)

\* بيانات معدلة\*\* بيانات أولية

## (8) موقف التعامل في الأوراق المالية

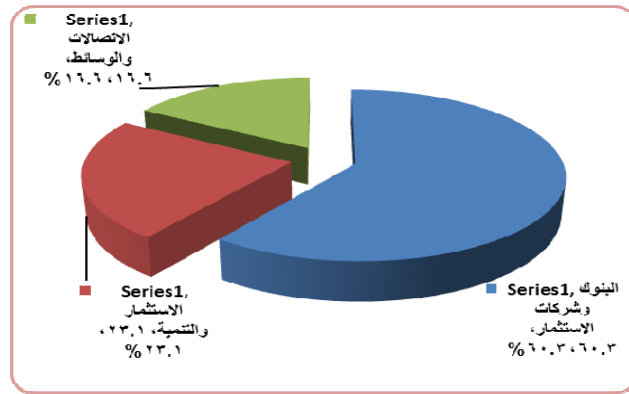
معاملات سوق الخرطوم للأوراق المالية خلال الفترة (1-30/04/2015)

تم تداول أسهم 16 شركة في قطاعات البنوك وشركات الاستثمار ، الاستثمار والتنمية و الاتصالات والوسائط. إضافة إلى تداول سهم واحد من الصناديق الاستثمارية.

## (1) الأسهم المتداولة

القطاع	عدد الاسهم	قيمة الاسهم (ألف جنيه)	النسبة %	العقود المنفذة
البنوك وشركات الاستثمار	4,069,472	13,005.0	60.3	61
الاستثمار والتنمية	2,405,850	4,985.8	23.1	24
الاتصالات والوسائط	1,694,508	3,593.6	16.6	22
المجموع	8,169,830	21,584.4	100.0	107

المصدر: سوق الخرطوم للأوراق المالية



(2) صكوك الاستثمار المتداولة

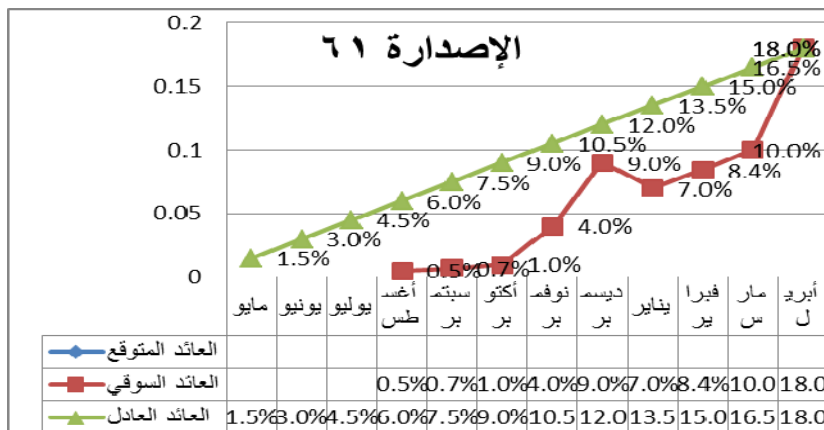
العقود المنفذة	النسبة (%)	حجم التداول (ألف جنيه)	عدد الاسهم	القطاع
14	100.0	1,004.5	100,245	صندوق قلوبل الاستثماري الثاني
14	100.0	1,004.5	100,245	المجموع

(9) منحنيات العائد على شهادات شهامة و صرح وودائع البنوك (2015/04/30)

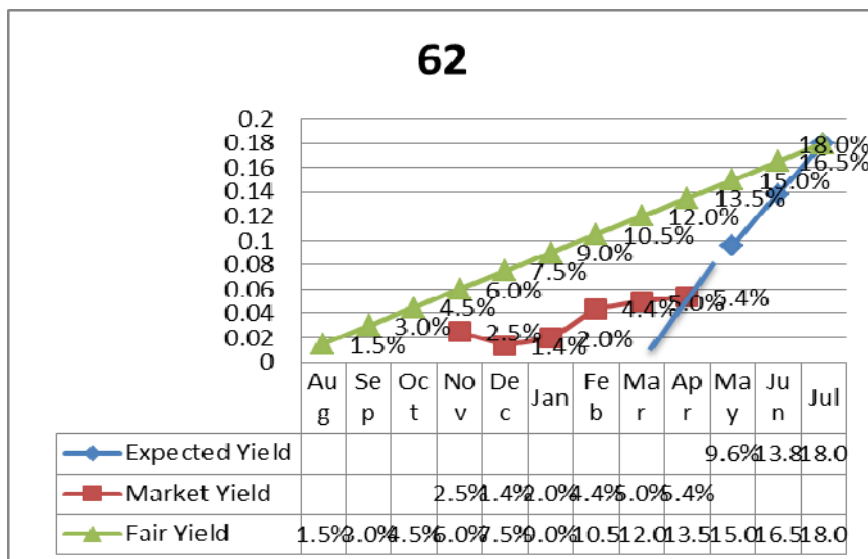
منحني العائد يوضح العائد على الادوات الاستثمارية خلال عمرها الزمني حتى تاريخ استحقاقها، و يتم اعداده وفقا لمؤشرات اسواق المال و العائد المتوقع على الاداة الاستثمارية.

1 /منحني العائد على شهادات شهامة

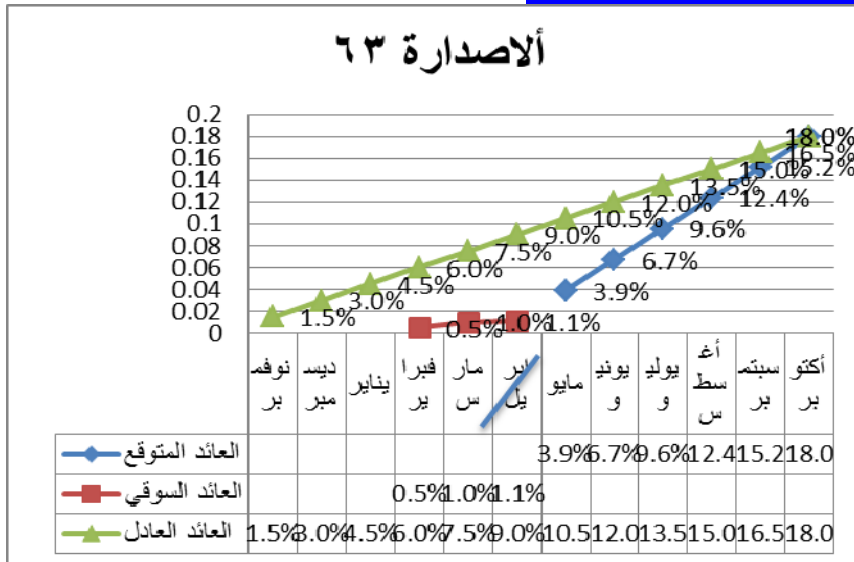
منحني العائد على شهادات شهامة 61 اصدار 2014/04/1م



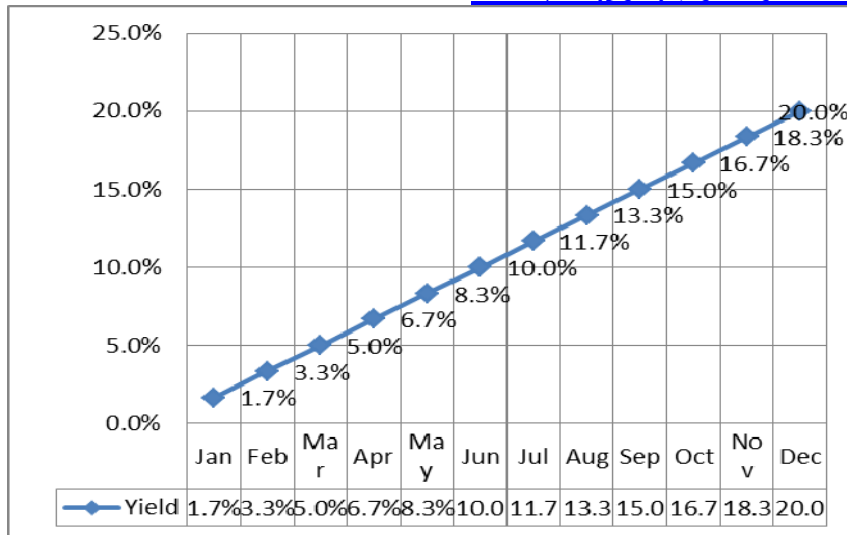
منحني العائد على شهادات شهامة 62 اصدار 2014/07/1م



### الإصدار ٦٣



2/ منحنى العائد على صكوك الاستثمار الحكومية 2014  
متوسط العائد على صكوك الاستثمار الحكومية (صرح) للعام 2014



3/ منحنى العائد المرجح الكلي على شهادات شهامة و صرح و ودائع البنوك

