



النشرة الاقتصادية



نشرة دورية تصدر عن الإدارة العامة للسياسات والبحوث والإحصاء - بنك السودان المركزي

الفترة: 1 - 2014/04/30

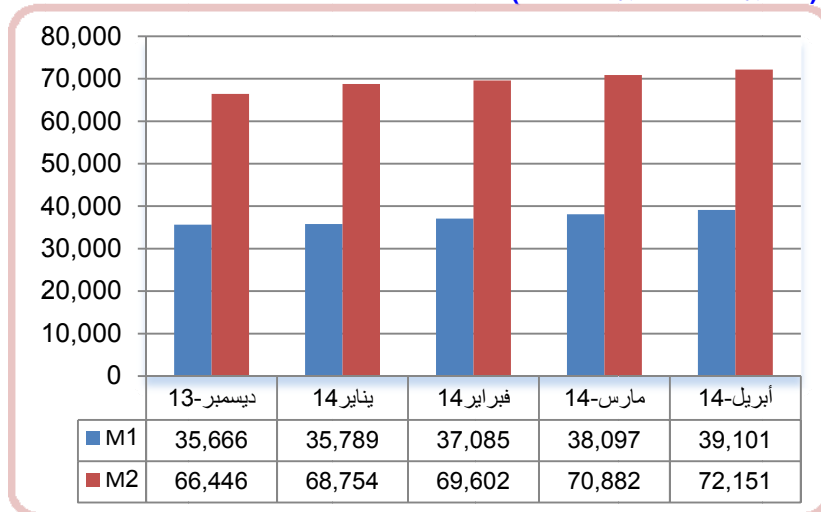
العدد 2014/4

(1) مؤشرات نقدية

(ملايين الجنيهات)

المؤشر	الفترة	ديسمبر 2013	فبراير 2014	مارس 2014	ابريل 2014
عرض النقود		66,446	69,602	70,882	72,151
العملة لدى الجمهور		19,179	19,374	19,902	20,184
الودائع تحت الطلب		16,487	17,711	18,195	18,917
شبه النقود		30,780	32,517	32,785	33,050
إجمالي أصول (خصوم) البنوك		77,480	79,183	80,800	82,057
إجمالي التمويل المصرفي		37,657	39,164	39,776	40,393
إجمالي الودائع المصرفية		44,533	47,496	48,472	49,447
الودائع تحت الطلب / عرض النقود		%25	%25	%26	%26
العملة لدى الجمهور / عرض النقود		%29	%28	%28	%28
شبه النقود / عرض النقود		%46	%47	%46	%46
إجمالي التمويل المصرفي / الودائع		%85	%82	%82	%82

(2) موقف السيولة خلال (ديسمبر 2013 - ابريل 2014)



موقع بنك السودان على الشبكة العالمية www.cbos.gov.sd
البريد الإلكتروني publications@cbos.gov.sd

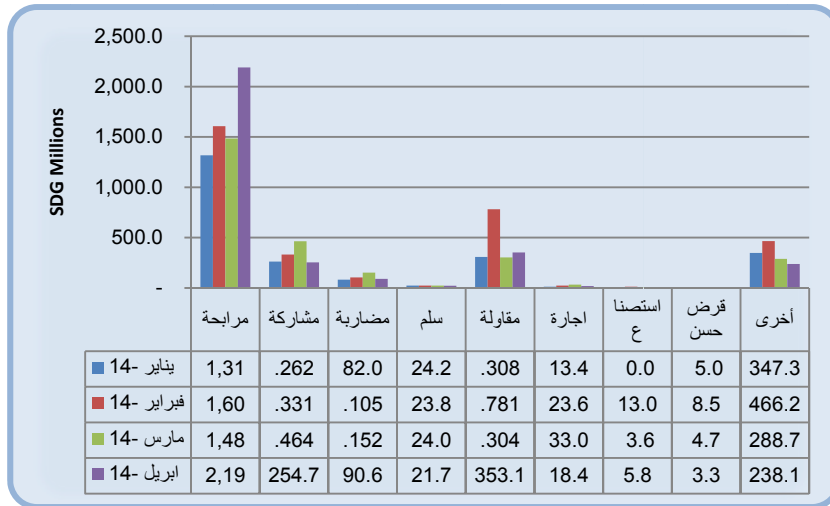
(3) ودائع المصارف*

30/04/2014		31/03/2014		البيان
أجنبية	محلية	أجنبية	محلية	الودائع
4,678.9	18,085.6	4,676.0	17,540.0	الجارية
200.8	5,305.1	213.3	5,145.1	الإدخارية
5,150.4	12,016.8	4,930.8	11,847.5	الاستثمارية
2,769.1	1,059.8	2,747.6	1,181.4	الهوامش على خطابات الضمان و الاعتماد
55.2	125.5	61.0	129.7	أخرى
12,854.4	36,592.8	12,628.7	35,843.7	الإجمالي
49,447.2		48,472.4		

* ودائع المقيمين وغير المقيمين

(4) التمويل المصرفي خلال الفترة (2014/04/30-1)

- (أ) بلغ المتوسط الترجيحي لهوامش أرباح المرابحات 10.0٪ ونسب المشاركات 32.8٪.
 (ب) تراوحت هوامش أرباح المرابحات بين 6٪ (البنك السوداني الفرنسي، بنك البركة السوداني، البنك الزراعي) و 25٪ (بنك النيلين).
 (ج) تراوحت نسب المشاركات المطبقة بين 10٪ (بنك الخرطوم، النيلين، الشمال، تنمية الصادرات) و 90٪ (بنك السلام).
 (د) تدفق تمويل المصارف التجارية حسب الصيغ خلال الفترة (يناير-2014-أبريل 2014)



(هـ) تدفق ورصيد التمويل المصرفي بالعملة المحلية حسب القطاعات خلال ابريل 2014

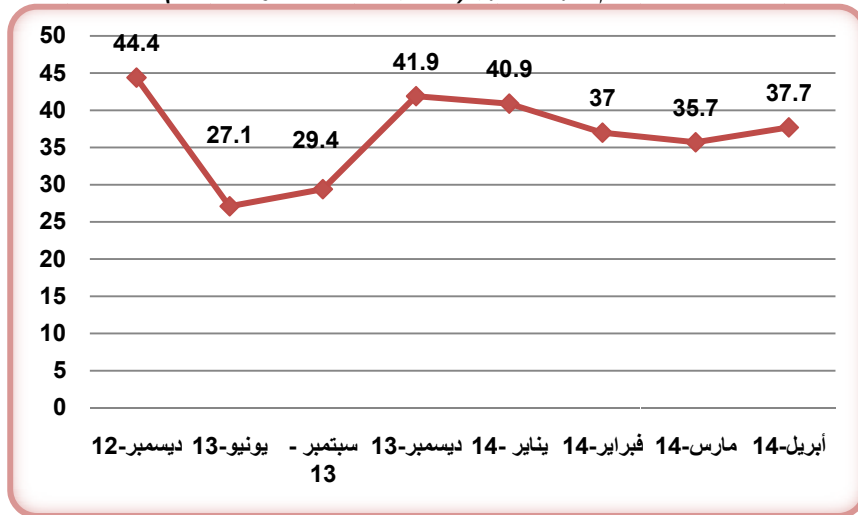
(مليون جنيه)

النسبة %	الرصيد	النسبة %	التدفق*	القطاع
13.5	4,754.5	23.8	756.4	الزراعة
14.5	5,133.2	8.3	264.4	الصناعة
10.1	3,551.0	8.0	253.1	النقل
0.0	17.4	0.5	14.9	التخزين
9.8	3,468.8	17.0	539.7	التجارة المحلية
3.8	1,348.7	7.0	220.5	الصادرات
3.2	1,136.6	6.2	196.4	الواردات
12.3	4,344.6	7.6	242.2	الإتشاءات
0.7	256.7	2.0	64.2	الطاقة والتعدين
0.6	202.1	0.0	1.0	المؤسسات المالية غير المصرفية
2.9	1,010.8	0.9	26.7	الحكومات الولانية و المحلية
3.2	1,132.5	0.1	2.5	مساهمات رأسمالية
25.4	8,964.9	18.7	593.8	أخرى
100.0	35,321.9	100.0	3,175.8	المجموع

*بيانات أولية

(5) معدل التضخم :

ارتفع معدل التضخم من 35.7% بنهاية مارس 2014 إلى 37.7% بنهاية إبريل 2014.
معدل التضخم بنهاية الشهر (ديسمبر 2012 - إبريل 2014)



(6) سعر الصرف

سعر صرف اليورو مقابل الجنيه السوداني لدى بنك السودان المركزي و البنوك التجارية و الصرافات كما في 30 إبريل 2014 .

(أ) بنك السودان المركزي

(جنيه سوداني)

الشراء	7.8457
البيع	7.8850

(ب) البنوك التجارية و الصرافات

(جنيه سوداني)

البيان	سعر الشراء		سعر البيع		السعر الأكثر تداولاً	
	اعلي	أدنى	اعلي	أدنى	شراء	بيع
البنوك التجارية	8.1967	7.8850	8.2380	7.9244	8.1967	8.2377
الصرافات	8.2122	8.1000	8.2533	8.1405	8.1967	8.2377

* سجل بنك الاستثمار المالي و البنك الإسلامي السوداني اعلى سعر بيعاً و شراءً ، بينما سجل البنك السعودي السوداني أدنى سعر بيعاً و شراءً .

* سجلت شركة اليمامة للصرافة اعلى سعر بيعاً و شراءً ، بينما سجلت شركة هات للصرافة أدنى سعر بيعاً و شراءً .

(7) ميزان المدفوعات خلال الفترة (2013-2014)

(مليون دولار)

البيان	الفترة	الربع الثالث 2013	الربع الرابع 2013	*2013	الربع الأول **2014
أ. الحساب الجاري (2+1)		(1,140.4)	(924.1)	(4,481.3)	(626.8)
1. الميزان التجاري		(246.9)	(67.1)	(1,641.7)	25.1
2. حساب الخدمات والدخل والتحويلات		(893.5)	(857.0)	(2,839.6)	(651.9)
ب. حساب رأس المال والحساب المالي		1,330.5	337.0	4,018.5	1,265.6
ج. أخطاء و محذوفات		(195.7)	587.4	445.2	(640.6)
د. الميزان الكلي		(5.6)	0.3	(17.6)	(1.8)

* بيانات معدلة** بيانات أولية

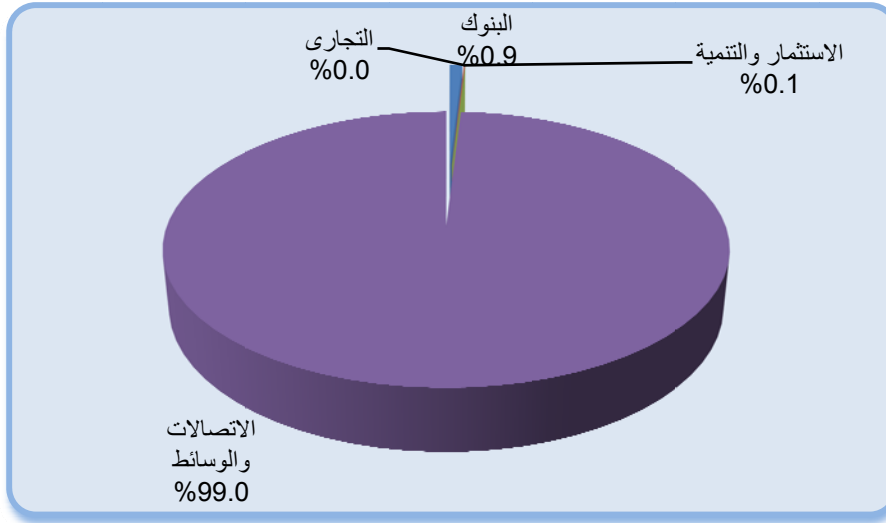
(8) موقف التعامل في الأوراق المالية

معاملات سوق الخرطوم للأوراق المالية خلال الفترة (1- 2014/04/30)

تم تداول أسهم 13 شركة في قطاعات البنوك والاستثمار والتنمية والاتصالات والوسائط والتجاري. إضافة إلى تداول اسهم 2 من الصناديق الاستثمارية. (1) الأسهم المتداولة

القطاع	عدد الأسهم	قيمة الأسهم (ألف جنيه)	النسبة %	العقود المنفذة
البنوك	89,266	325.1	0.9	28
الاستثمار والتنمية	13,543	26.7	0.1	7
الاتصالات والوسائط	15,134,534	36,324.9	99.0	12
التجاري	50	0.4	0.0	1
المجموع	15,237,393	36,677.1	100	48

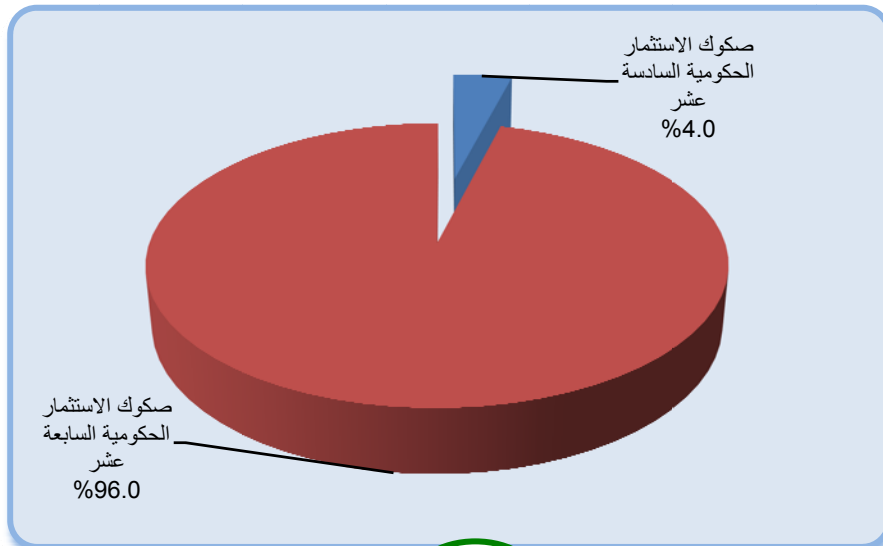
المصدر: سوق الخرطوم للأوراق المالية
الأسهم المتداولة



(2) صكوك الاستثمار المتداولة

القطاع	عدد الاسهم	حجم التداول (ألف جنيه)	النسبة (%)	العقود المنفذة
صكوك الاستثمار الحكومية السادسة عشر	1,724	173.3	4.0	8
صكوك الاستثمار الحكومية السابعة عشر	41,572	4,178.4	96.0	30
المجموع	43,296	4,351.7	100.0	38

صكوك الاستثمار المتداولة

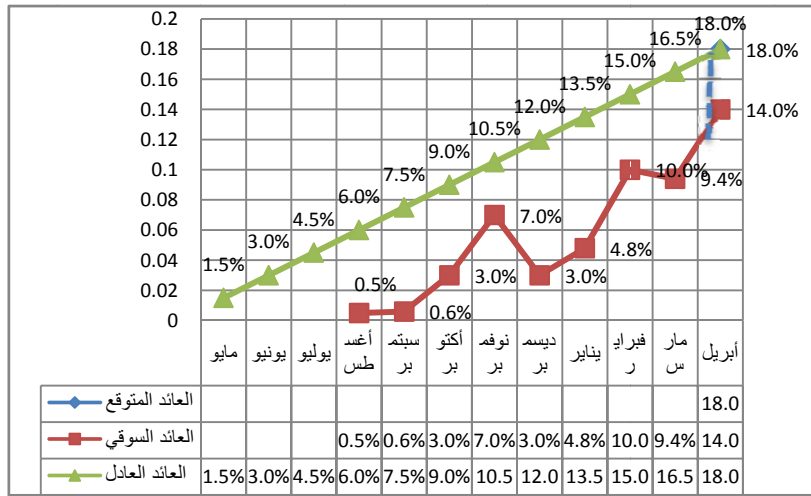


(9) منحنيات العائد على شهادات ووداع البنوك (2014/04/30)

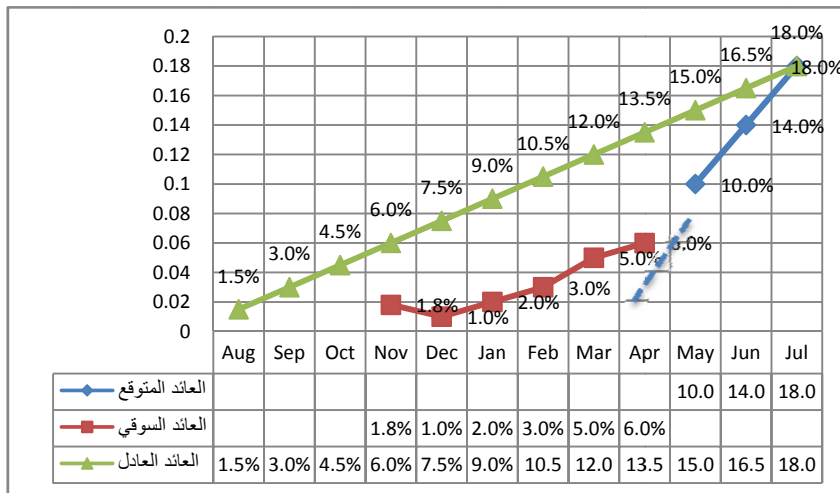
منحني العائد يوضح العائد على الأدوات الاستثمارية خلال عمرها الزمني حتى تاريخ استحقاقها، و يتم إعداده وفقا لمؤشرات أسواق المال و العائد المتوقع على الأداة الاستثمارية.

1/ منحنى العائد على شهادات شهامة

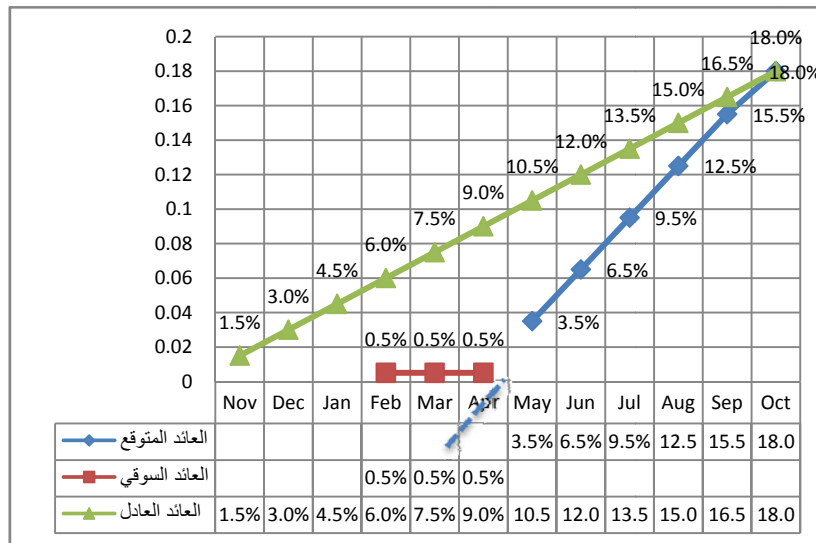
منحنى العائد على شهادات شهامة 57 إصدار 2013/07/1م



منحنى العائد على شهادات شهامة 58 إصدار 2013/10/1م

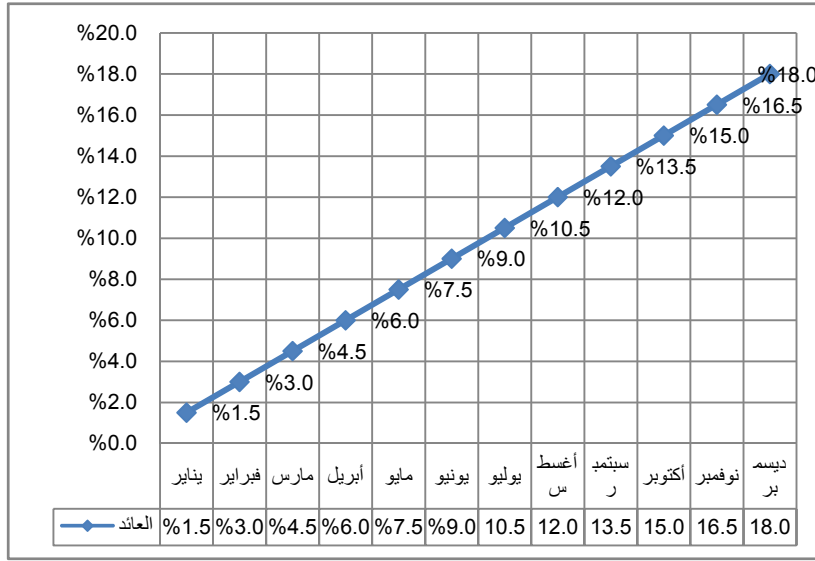


منحنى العائد على شهادات شهامة 59 إصدار 2014/1/1م



2/ منحنى العائد على صكوك الاستثمار الحكومية 2014

متوسط العائد على صكوك الاستثمار الحكومية (صرح) للعام 2014



3/ منحنى العائد المرجح الكلي على شهادات شهامة و صرح ووداع البنوك

