



# النشرة الاقتصادية



نشرة دورية تصدر عن الإدارة العامة للسياسات والبحوث والإحصاء - بنك السودان المركزي

العدد 2010/04

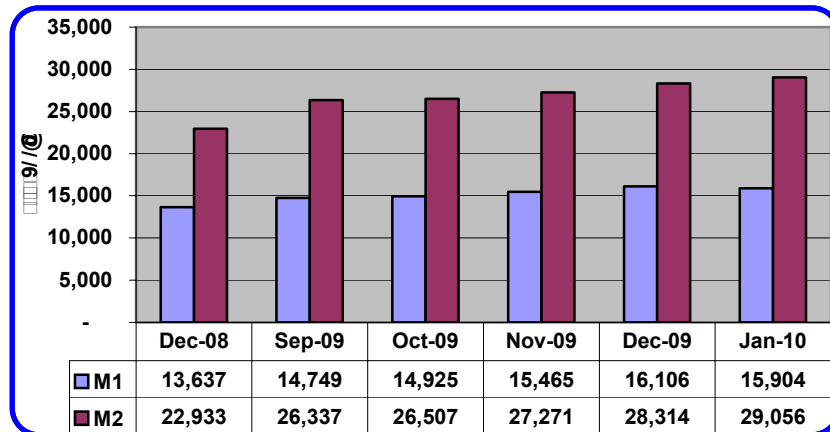
الفترة: 1 - 2010/02/28

## (1) مؤشرات نقدية

( مليون جنيه )

الفترة	ديسمبر 2008	نوفمبر 2009	ديسمبر 2009	يناير 2010
المؤشر				
عرض النقود	22,933	27,271	28,314	29,056
العملة لدى الجمهور	6,774	8,017	8,066	7,490
الودائع تحت الطلب	6,863	7,448	8,040	8,414
شبه النقود	9,296	11,806	12,208	13,152
إجمالي أصول (خصوم) البنوك	30,650	35,328	36,667	38,007
إجمالي التمويل المصرفي	14,961	17,416	18,164	18,917
إجمالي الودائع المصرفية	16,761	20,372	21,340	22,740
الودائع تحت الطلب / عرض النقود	%30	%27	%28	%29
العملة لدى الجمهور / عرض النقود	%30	%30	%29	%26
شبه النقود / عرض النقود	%40	%43	%43	%45
إجمالي التمويل المصرفي / الودائع	%89	%85	%85	%83

## (2) موقف السيولة خلال (ديسمبر 2008 - يناير 2010)



www.cbos.gov.sd موقع بنك السودان على الشبكة العالمية  
publications@cbos.gov.sd البريد الإلكتروني

(3) ودائع المصارف\*

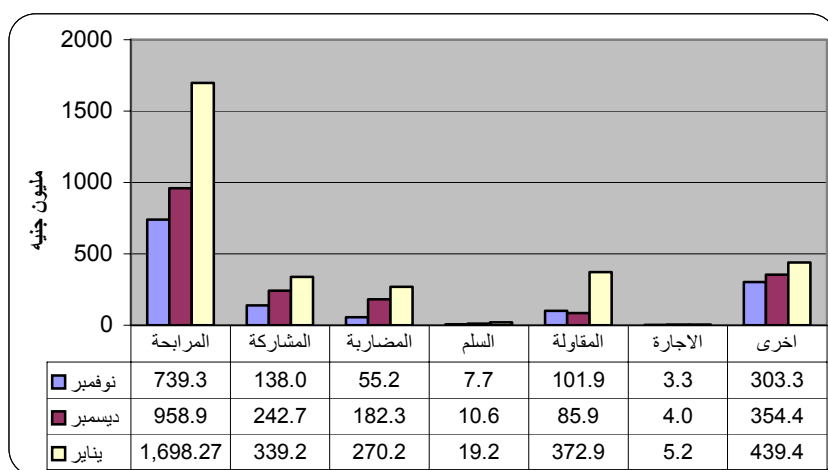
(مليون جنيه)

2010/02/28		2010/01/31		البيان
أجنبية	محلية	أجنبية	محلية	
1,860.6	8,779.7	1,807.9	8,599.3	الجارية
27.4	1,596.8	35.8	1,582.2	الإدخارية
2,062.2	6,928.8	1,957.7	7,361.0	الاستثمارية
843.6	539.5	782.0	363.3	الهوامش على خطابات الضمان و الاعتماد
58.5	244.7	46.2	244.6	أخرى
<b>4,852.3</b>	<b>18,089.5</b>	<b>4,629.6</b>	<b>18,150.4</b>	<b>الإجمالي</b>
<b>22,941.8</b>	<b>22,780.0</b>			

\* ودائع المقيمين وغير المقيمين

(4) التمويل المصرفي خلال الفترة (1 - 28/02/2010)

- (أ) بلغ المتوسط الترجيحي لهوامش أرباح المراجحات 9.8% و نسب المشاركات 30.3% .  
 (ب) تراوحت هوامش أرباح المراجحات بين 6.7% (بنك ابوظبي) و 15.0% (بنك الخرطوم، السوداني المصري، تنمية الصادرات، النيلين، السلام والسعودي).  
 (ج) تراوحت نسب المشاركات المطبقة بين 10.0% (بنك تنمية الصادرات، الشمال و الخرطوم) و 75.0% (بنك البركة).  
 (د) تدفق تمويل المصارف التجارية حسب الصيغ خلال الفترة (نوفمبر 2010 - يناير 2010)



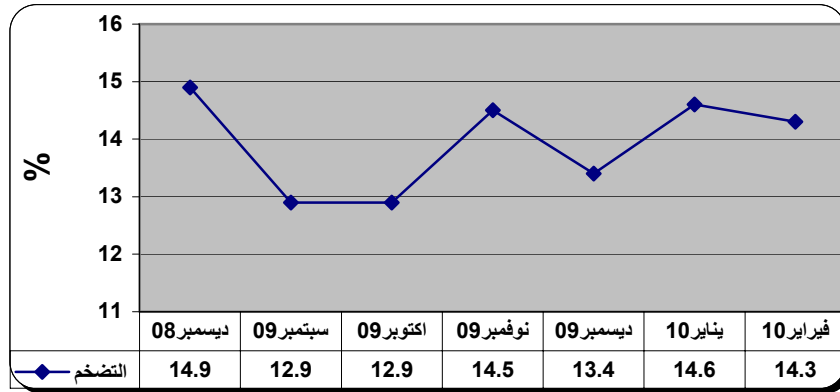
(هـ) تدفق ورصيد التمويل المصرفي بالعملة المحلية حسب القطاعات (يناير 2010)

(مليون جنيه)

القطاع	التدفق	النسبة %	الرصيد	النسبة %
الزراعة	148.5	4.7	2,056.6	13.0
الصناعة	308.8	9.8	1,335.1	8.5
الصادر	48.7	1.6	460.0	2.9
التجارة المحلية	474.2	15.1	2,852.9	18.0
النقل والتخزين	155.0	4.9	1,063.8	6.7
الواردات	631.5	20.1	1,807.5	11.4
المقارنات	152.2	4.8	1,252.6	7.9
أخرى	1,225.5	39.0	4,994.1	31.6
<b>المجموع</b>	<b>3,144.4</b>	<b>100.0</b>	<b>15,822.6</b>	<b>100.0</b>

## (5) معدل التضخم :

انخفض معدل التضخم من 14.6% بنهاية يناير 2009 إلى 14.3% بنهاية فبراير 2010.  
معدل التضخم بنهاية الشهر (ديسمبر 2008 – فبراير 2010)



## (6) سعر الصرف

سعر صرف اليورو مقابل الجنيه السوداني لدى بنك السودان المركزي , البنوك التجارية والصرافات كما في 28 فبراير 2010.  
(أ) بنك السودان المركزي

(جنيه سوداني)	
الشراء	3.0362
البيع	3.0514

(ب) البنوك التجارية والصرافات

الأسعار		سعر البيع		سعر الشراء		البيان
بيع	شراء	أدنى	أعلى	أدنى	أعلى	
-	-	3.0135	3.4346	3.0015	3.4100	البنوك التجارية
3.0636	3.0514	3.0636	3.2362	3.0514	3.2234	الصرافات

❖ سجل بنك البركة أعلى سعر بيعاً ، و سجل بنك الثروة الحيوانية أعلى سعر شراءً ، بينما سجل البنك الزراعي السوداني أدنى سعر بيعاً و شراءً.

❖ سجلت الشركة القومية للصرافة أعلى سعر بيعاً و شراءً، بينما سجلت شركة هات للصرافة أدنى سعر بيعاً و شراءً.

## (7) غرفة التعامل في النقد الأجنبي

(مليون يورو)		
البيعات	المشتريات	الفترة
228.77	1.45	2010/02/28 - 2010/02/01

أكبر بائع خلال الفترة بنك فيصل الإسلامي (26.7 مليون يورو بنسبة 11.7% من جملة المشتريات).

ثاني أكبر بائع خلال الفترة بنك امدمان الوطني (19.7 مليون يورو بنسبة 8.6% من جملة المشتريات).

أكبر مشتري خلال الفترة وزارة الداخلية (0.5 مليون يورو بنسبة 37.7% من جملة المبيعات).

ثاني أكبر مشتري خلال الفترة المفوضية الأوروبية (0.3 مليون يورو بنسبة 20.3% من جملة المبيعات).

## ملخص عمليات الغرفة بين عامي 2010/2009

(مليون يورو)

النسبة %	التغير	1/1-28/ 2/2010	1/1-28/ 2/2009	البيان
19.01	1.31	8.20	6.89	المشتريات
(22.83)	(124.80)	421.78	546.58	المبيعات
(23.37)	(126.11)	413.58	539.69	صافي الموقف

## (8) ميزان المدفوعات خلال العام 2009

(مليون دولار)

البيان	الفترة	الربع الاول 2009	الربع الثاني 2009	الربع الثالث 2009	الربع الرابع* 2009
.	(2+1)	(1,865.8)	(512.6)	(4.0)	(434.6)
1. الميزان التجاري (فوب)		(1,010.4)	(291.8)	431.0	177.5
2. حساب الخدمات والدخل والتحويلات		(855.4)	(220.8)	(435.0)	(612.1)
.		497.6	400.4	772.0	99.4
.		576.5	129.9	(400.5)	239.7
.		(791.7)	17.7	367.5	(95.5)

بيانات أولية.

## (9) موقف التعامل في الأوراق المالية

(أ) شهادات المشاركة الحكومية (شهامه) خلال الفترة (1/1- 2009/03/31)

البيان	عدد الشهادات	قيمة الشهادات (ألف جنيه)
موقف الشهادات في أول الفترة	11,024,068	5,512,034,000
الشهادات المصدرة	3,093,645	1,546,822,500
الشهادات التي تمت تصفيتها خلال الفترة	2,742,442	1,371,221,000
الرصيد في آخر الفترة	11,375,271	5,687,635,500

قطة الشهادة الواحدة 500 جنيه

(ب) شهادات إجازة البنك المركزي (شهاب) خلال الفترة (1/1- 2009/03/31)

البيان	عدد الشهادات	قيمة الشهادات (ألف جنيه)
موقف الشهادات بحوزة البنوك التجارية أول الفترة	206,625	206,625,000
الشهادات المشتراة خلال الفترة (+)		
الشهادات المباعة خلال الفترة (-)		
موقف الشهادات بحوزة البنوك التجارية نهاية الفترة	206,625	206,625,000

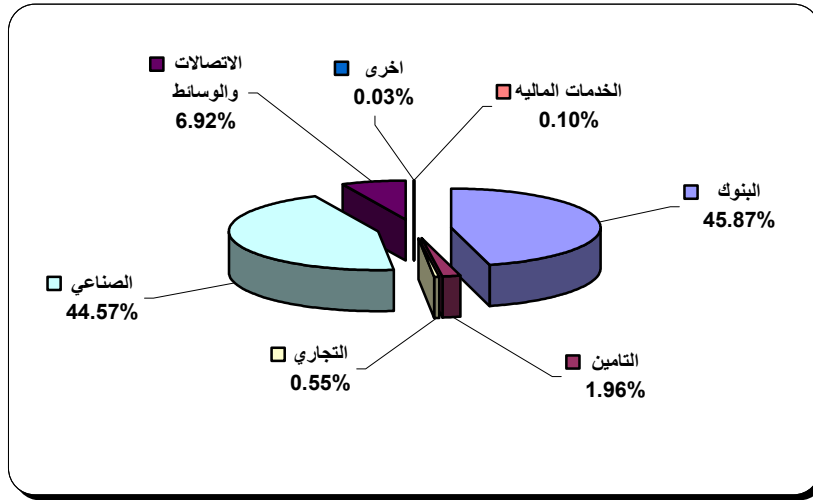
المصدر: شركة السودان للخدمات المالية.

(ج) معاملات سوق الخرطوم للأوراق المالية خلال الفترة (1- 2010/2/28)

تم تداول أسهم 15 شركة في كل من قطاع البنوك، التأمين، التجاري، الصناعي، الاتصالات والوسائط، الخدمات المالية واخرى. إضافة إلى تداول 10 من صكوك صناديق الاستثمار.

## (1) الأسهم المتداولة

القطاع	حجم التداول	قيمة التداول (ألف جنيه)	النسبة %	المقود المتفذة
البنوك	2,620,147	1,440.60	45.87	26
التأمين	123,490	61.75	1.96	7
التجاري	1,714	17.14	0.55	2
الصناعي	2,000,000	1,400.00	44.57	1
الاتصالات والوسائط	97,414	217.26	6.92	40
الخدمات المالية	1,372	3.08	0.10	3
اخرى	7,198	1.0	0.03	5
المجموع	4,851,335	3,140.83	100.00	84



(2) صكوك الاستثمار المتداولة

العقود المنفذة	النسبة (%)	قيمة التداول (الف جنيه)	حجم التداول	القطاع
1	0.64	20.20	200	صكوك الاستثمار الحكومية الثالثة
2	0.03	0.80	8	صكوك الاستثمار الحكومية الرابعة
2	5.42	171.70	1,700	صكوك الاستثمار الحكومية التاسعة
2	14.40	455.70	43,400	صندوق الاعمار العقاري
3	4.45	140.85	14,015	صندوق أجارة بنك الخرطوم الاستثماري
2	1.12	35.48	3,513	صندوق الاستثمارات المتنوعة الثاني
2	3.18	100.73	9,780	صندوق مجموعة الوطن الاستثماري الاول
3	17.30	547.42	5,420	صكوك الاستثمار الحكومية الثالثة عشر
2	0.22	7.00	693	الصندوق الشامل الثاني
1	53.24	1,685.10	164,400	صندوق الاستثمار في الاوراق المالية
<b>20</b>	<b>100.00</b>	<b>3,164.98</b>	<b>243,129</b>	<b>الجملة</b>

صكوك الاستثمار المتداول

