



# النشرة الاقتصادية



نشرة دورية تصدر عن الإدارة العامة للسياسات والبحوث والإحصاء - بنك السودان المركزي

الفترة: 1- 2017/3/31

العدد 2017/3

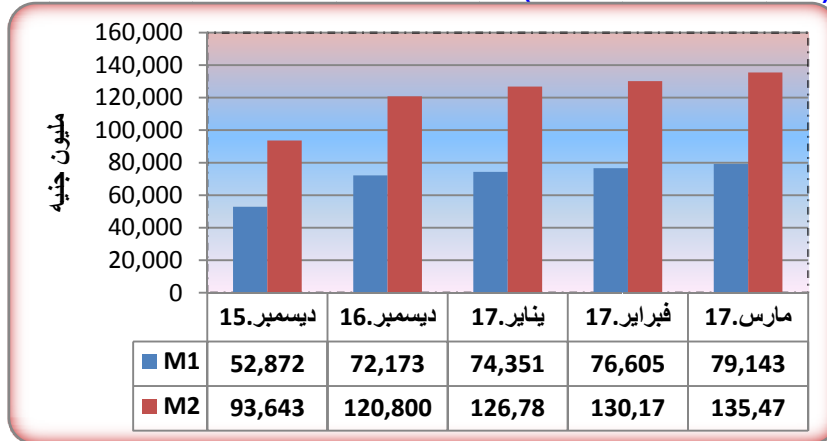
## (1) مؤشرات نقدية

(ملايين الجنيهات)

المؤشر	الفترة	ديسمبر 2015	ديسمبر 2016	فبراير 2017	مارس* 2017
عرض النقود		93,643	120,800	130,178	135,474
العملة لدى الجمهور		27,496	38,712	39,745	41,380
الودائع تحت الطلب		25,376	33,461	36,859	37,763
شبه النقود		40,771	48,627	53,574	56,331
إجمالي أصول (خصوم) البنوك		108,938	132,714	136,642	142,355
إجمالي التمويل المصرفي		53,457	67,689	69,350	71,741
إجمالي الودائع المصرفية		63,885	79,918	88,176	92,357
العملة لدى الجمهور / عرض النقود		29%	32%	31%	30%
الودائع تحت الطلب / عرض النقود		27%	28%	28%	28%
شبه النقود / عرض النقود		44%	40%	41%	42%
إجمالي التمويل المصرفي / الودائع		84%	85%	79%	78%

\*بيانات أولية

## (2) موقف السيولة خلال (ديسمبر 2015 - مارس 2017)



موقع بنك السودان على الشبكة العالمية [www.cbos.gov.sd](http://www.cbos.gov.sd)  
البريد الإلكتروني [publications@cbos.gov.sd](mailto:publications@cbos.gov.sd)

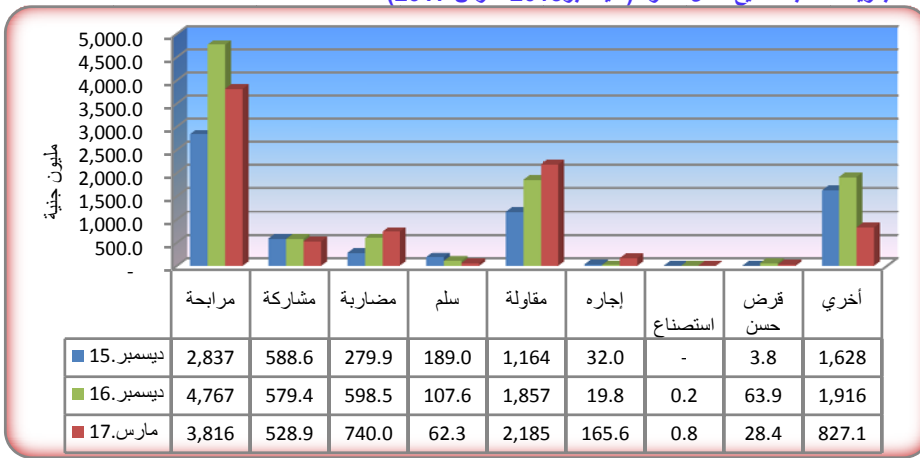
## (3) ودائع المصارف\*

(مليون جنيه)				البيان
31/03/2017		28/02/2017		
أجنبية	محلية	أجنبية	محلية	الودائع
5,349.0	36,705.7	5,236.4	35,658.0	الجارية
551.4	14,833.4	544.1	13,249.7	الإدخارية
6,747.7	24,601.5	6,616.0	23,110.1	الاستثمارية
1,806.6	819.2	1,890.3	800.7	الهوامش على خطابات الضمان والاعتماد
55.1	886.9	57.5	1,013.7	أخرى
<b>14,509.8</b>	<b>77,846.7</b>	<b>14,344.3</b>	<b>73,832.2</b>	الإجمالي
<b>92,356.5</b>		<b>88,176.5</b>		

\*ودائع المقيمين وغير المقيمين

## (4) التمويل المصرفي خلال الفترة (2017/03/31-1)

- (أ) بلغ المتوسط الترجيحي لهوامش أرباح المراجحات 13.8% ونسب المشاركات 31.7%.
- (ب) تراوحت هوامش أرباح المراجحات بين 6% (البنك الزراعي) و 24% (بنك الجزيرة).
- (ج) تراوحت نسب المشاركات المطبقة بين 1% (بنك الثروة الحيوانية) و 75% (بنك المزارع ، بنك السلام، بنك ، بنك البركة).
- (د) تدفق تمويل المصارف التجارية حسب الصيغ خلال الفترة (ديسمبر 2015-مارس 2017)



## (هـ) تدفق ورصيد التمويل المصرفي بالعملة المحلية حسب القطاعات خلال مارس 2017

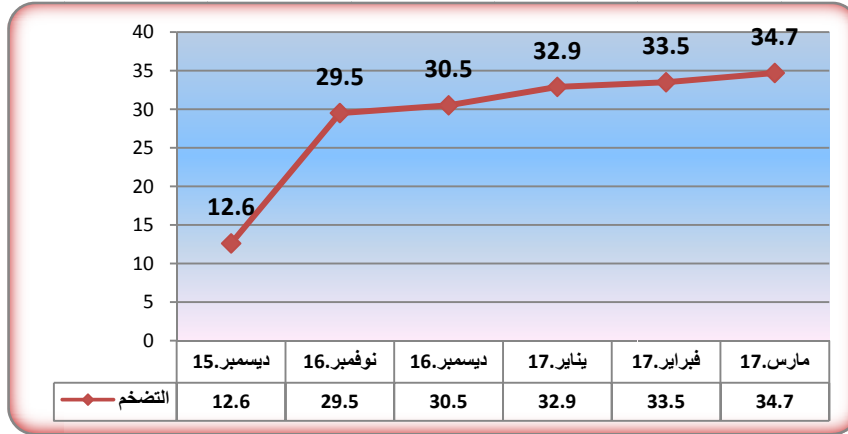
(مليون جنيه)

القطاع	النسبة %	التدفق *	النسبة %	الرصيد	النسبة %
الزراعة	17.1	1,429.4	15.4	10,544.0	15.4
الصناعة	15.2	1,195.4	12.4	8,532.8	12.4
النقل	4.4	367.8	5.7	3,933.2	5.7
التخزين	0.1	8.4	1.2	826.6	1.2
التجارة المحلية	19.2	1,599.5	14.1	9,631.1	14.1
الصادرات	2.8	236.9	2.5	1,733.1	2.5
الواردات	3.1	262.3	3.7	2,514.7	3.7
الانشاءات	11.6	971.7	15.9	10,884.4	15.9
الطاقة والتعدين	0.8	62.8	1.0	687.1	1.0
المؤسسات المالية غير المصرفية	4.2	350.5	3.3	2,252.6	3.3
الحكومات الولائية و المحلية	9.1	759.3	4.6	3,138.1	4.6
مساهمات رأسمالية	0.0	0.0	2.4	1,614.9	2.4
أخرى	13.3	1,110.6	17.8	12,167.6	17.8
المجموع	100.0	8,354.6	100.0	68,460.1	100.0

\*بيانات أولية

##### (5) معدل التضخم:

ارتفع معدل التضخم من 33.5% بنهاية فبراير 2017 إلى 34.7% بنهاية مارس 2017. معدل التضخم بنهاية الشهر (ديسمبر 2015 - مارس 2017)



##### (6) سعر الصرف

سعر صرف اليورو مقابل الجنيه السوداني لدى بنك السودان المركزي و البنوك التجارية و الصرافات كما في 31 مارس 2017.

(أ) بنك السودان المركزي

(جنيه سوداني)

الشراء	7.1687
البيع	7.2045

(ب) البنوك التجارية و الصرافات

(جنيه سوداني)

البيان	سعر الشراء		سعر البيع		السعر الأكثر تداولاً	
	اعلي	أدنى	اعلي	أدنى	شراء	بيع
البنوك التجارية	7,4854	7,2045	7,5228	7,2405	7,4854	7,5228
الصرافات	7,4854	7,4000	7,5228	7,4370	7,4854	7,5228

\* سجلت معظم البنوك التجارية أعلى سعر شراء وبيعاً بينما سجل البنك السعودي أدنى سعر شراء وبيعاً.

\* سجلت معظم الصرافات أعلى سعر بيعاً وشراءً، بينما سجلت شركة هات للصرافة أدنى سعر بيعاً وشراءً.

##### (7) ميزان المدفوعات خلال الربع الأول 2017

(مليون دولار)

الفترة	البيان	*2015	2016 **	Q1,2017**
أ. الحساب الجاري (2+1)		(5,460.8)	(4,127.4)	(394.3)
1. الميزان التجاري		(5,199.0)	(4,230.9)	(451.9)
2. حساب الخدمات والدخل والتحويلات		(261.8)	103.5	57.6
ب. حساب رأس المال و الحساب المالي		5,375.6	3,517.8	683.6
ج. أخطاء و محذوفات		123.6	590.9	(280.9)
د. الميزان الكلي		38.4	(18.7)	8.4

\* بيانات معدلة  
\*\* بيانات أولية

## (8) موقف التعامل في الأوراق المالية

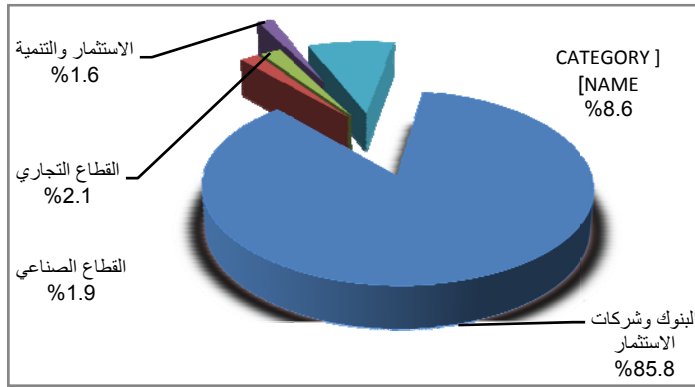
معاملات سوق الخرطوم للأوراق المالية خلال الفترة (1-2017/03/31)

تم تداول أسهم 17 شركة في قطاعات البنوك وشركات الاستثمار، قطاع التأمين، القطاع التجاري، الصناعي، الاستثمار والتنمية، الزراعي، الاتصالات والوسائط والتنمية إضافة إلى تداول 5 أسهم من الصناديق الاستثمارية.

(1) الأسهم المتداولة

العقود المنفذة	النسبة %	قيمة الأسهم (الف جنيه)	عدد الأسهم	القطاع
40	85.8	1,195.9	2,003,603	البنوك وشركات الاستثمار
2	0.0	0.5	1,000	قطاع التأمين
1	1.9	26.0	68,433	القطاع الصناعي
3	2.1	29.0	6,966	القطاع التجاري
1	0.0	0.6	60	القطاع الزراعي
7	8.6	120.5	41,997	الاتصالات والوسائط
4	1.6	22.1	11,043	الاستثمار والتنمية
<b>58</b>	<b>100.0</b>	<b>1,394.6</b>	<b>2,133,102</b>	<b>المجموع</b>

المصدر: سوق الخرطوم للأوراق المالية



## (2) صكوك الاستثمار المتداول

العقود المنفذة	النسبة (%)	حجم التداول (الف جنيه)	عدد الاسهم	القطاع
2	2.2	19.1	1,901	صندوق جلوبال الاستثماري الثاني
2	21.7	187.9	1,869	صندوق البركة الاستثماري
1	11.6	100.5	10,000	الصندوق الشامل الثالث للاستثمار في الصكوك الحكومية
4	6.2	53.4	533	صكوك الاستثمار الحكومي اصدار رقم (17.1)(2.17.1)
5	58.3	505.6	5,056	صكوك الاستثمار الحكومية الثامنة عشر
<b>14</b>	<b>100.0</b>	<b>866.5</b>	<b>19,359</b>	<b>الجملة</b>

