



# النشرة الاقتصادية



نشرة دورية تصدر عن الإدارة العامة للسياسات والبحوث والإحصاء - بنك السودان المركزي

العدد 2015/3  
الفترة: 1 - 2015/3/31

العدد 2015/3

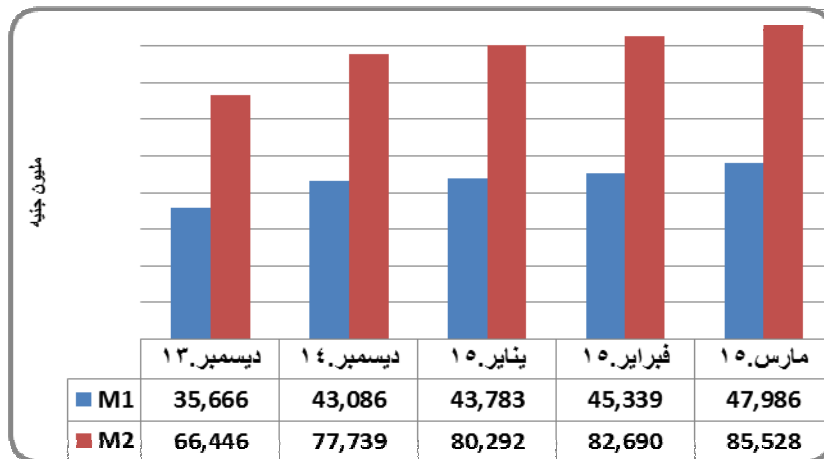
## (1) مؤشرات نقدية

(ملايين الجنيهات)

المؤشر	الفترة	ديسمبر 2014	يناير 2015	فبراير 2015	مارس 2015
عرض النقود		77,739	80,292	82,690	85,528
العملة لدى الجمهور		23,343	22,800	23,301	23,911
الودائع تحت الطلب		19,743	20,983	22,038	24,075
شبه النقود		34,653	36,509	37,351	37,542
إجمالي أصول (خصوم) البنوك		92,317	93,683	96,920	98,144
إجمالي التمويل المصرفي		44,321	45,099	46,645	46,716
إجمالي الودائع المصرفية		53,978	55,267	56,745	58,687
العملة لدى الجمهور / عرض النقود		%30	%28	%28	%28
الودائع تحت الطلب / عرض النقود		%25	%26	%27	%28
شبه النقود / عرض النقود		%45	%46	%45	%44
إجمالي التمويل المصرفي / الودائع		%82	%82	%82	%80

\*بيانات معدلة

## (2) موقف السيولة خلال (ديسمبر 2013 - مارس 2015)



موقع بنك السودان على الشبكة العالمية [www.cbos.gov.sd](http://www.cbos.gov.sd)  
البريد الإلكتروني [publications@cbos.gov.sd](mailto:publications@cbos.gov.sd)

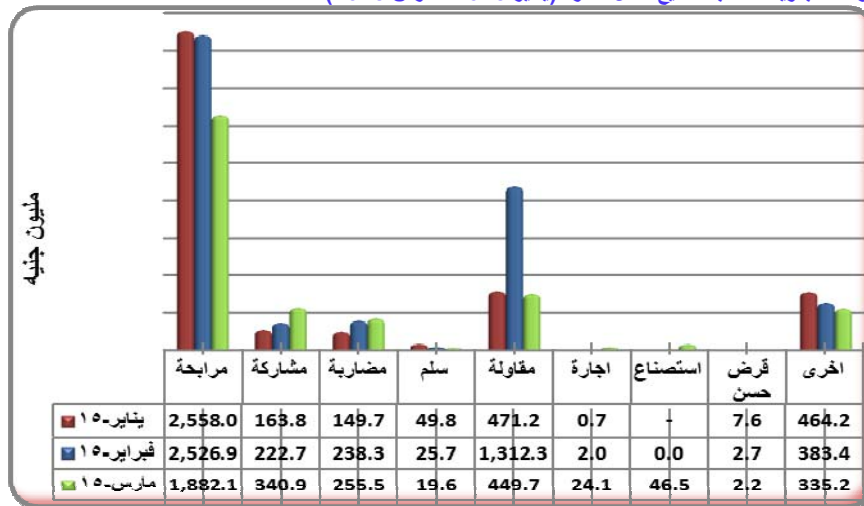
## (3) ودائع المصارف\*

2015/30/31		2015/02/28		البيان
أجنبية	محلية	أجنبية	محلية	
4,641.2	22,697.9	4,831.5	20,321.3	الجارية
282.8	7,042.1	283.4	6,380.8	الادخارية
5,182.6	14,174.2	5,434.4	13,925.3	الاستثمارية
2,991.7	1,476.2	3,020.3	1,330.3	الهوامش على خطابات الضمان والاعتماد
62.6	135.7	81.5	149.7	أخرى
<b>13,160.9</b>	<b>45,526.1</b>	<b>13,651.1</b>	<b>42,107.4</b>	الإجمالي
<b>58,687.0</b>		<b>55,758.6</b>		

\* ودائع المقيمين وغير المقيمين

## (4) التمويل المصرفي خلال الفترة (2015/03/31-1)

- (أ) بلغ المتوسط الترجيحي لهوامش أرباح المربحات 13.3٪ ونسب المشاركات 37.8٪.  
 (ب) تراوحت هوامش أرباح المربحات بين 6٪ (بنك المزارع التجاري) و 30٪ (بنك بيلوس).  
 (ج) تراوحت نسب المشاركات المطبقة بين 10٪ (بنك الادخار، المزارع و بنك تنمية الصادرات) و 76٪ (بنك السلام).  
 (د) تدفق تمويل المصارف التجارية حسب الصيغ خلال الفترة (يناير 2015-مارس 2015)



## (هـ) تدفق ورصيد التمويل المصرفي بالعملة المحلية حسب القطاعات خلال مارس 2015

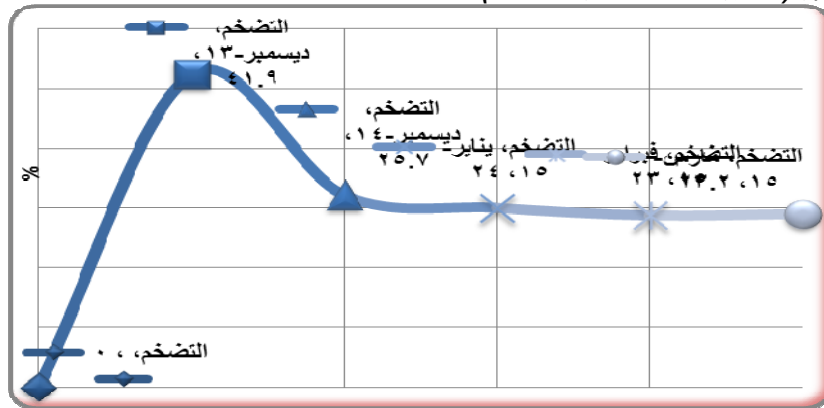
(مليون جنيه)

النسبة %	الرصيد	النسبة %	التدفق*	القطاع
14.6	6,229.7	9.2	310.4	الزراعة
15.4	6,598.8	22.9	766.9	الصناعة
6.9	2,934.1	4.5	152.1	النقل
0.1	24.8	0.0	0.0	التخزين
11.0	4,681.3	20.0	670.7	التجارة المحلية
3.8	1,617.9	5.1	170.9	الصادرات
2.5	1,052.9	2.2	72.9	الواردات
19.2	8,203.1	11.3	378.9	الانشاءات
0.8	367.3	1.2	40.7	الطاقة والتعدين
2.3	986.7	5.2	175.8	المؤسسات المالية غير المصرفية
4.8	2,032.4	1.3	42.7	الحكومات الولائية و المحلية
3.3	1,399.9	0.0	0.0	مساهمات رأسمالية
15.3	6,541.6	17.1	573.8	أخرى
<b>100.0</b>	<b>42,670.5</b>	<b>100.0</b>	<b>3,355.8</b>	المجموع

\*بيانات أولية

## (5) معدل التضخم:

ارتفع معدل التضخم من 23.0 % بنهاية فبراير 2015 إلى 23.2 % بنهاية مارس 2015 .  
معدل التضخم بنهاية الشهر (ديسمبر 2013 - مارس 2015)



## (6) سعر الصرف

سعر صرف اليورو مقابل الجنيه السوداني لدى بنك السودان المركزي و البنوك التجارية و الصرافات كما في 31 مارس 2015 .

( أ ) بنك السودان المركزي

(جنيه سوداني)

الشراء	6.4309
البيع	6.4631

(ب) البنوك التجارية والصرافات

(جنيه سوداني)

البيان	سعر الشراء		سعر البيع		السعر الأكثر تداولاً	
	اعلى	أدنى	اعلى	أدنى	شراء	بيع
البنوك التجارية	6.7880	6.4630	6.8214	6.4953	6.7875	6.8214
الصرافات	6.8476	6.7875	6.8818	6.8014	6.7875	6.8214

\* سجل معظم البنوك أعلى سعر بيعاً وشراءً ، بينما سجل البنك السعودي السوداني أدنى سعر بيعاً وشراءً .

\* سجلت شركة العبادى للصرافة أعلى سعر بيعاً وشراءً، بينما سجلت معظم الصرافات ادنى سعر شراءً وسجلت شركة الهفوف للصرافة والتحويلات المالية أدنى سعر بيعاً.

## (7) ميزان المدفوعات خلال الفترة (2013-2014)

(مليون دولار)

البيان	2013**	الربع الثالث *2014	الربع الرابع *2014
أ. الحساب الجاري (2+1)	(5,397.7)	(1,564.6)	(1,589.5)
1. الميزان التجاري	(3,938.2)	(1,272.5)	(1,265.3)
2. حساب الخدمات والدخل والتحويلات	(1,459.5)	(292.0)	(324.3)
ب. حساب رأس المال والحساب المالي	5,860.0	890.4	912.9
ج. أخطاء و محذوفات	(479.9)	665.8	669.0
د. الميزان الكلي	(17.6)	(8.4)	(7.7)

\* بيانات معجلة\*\* بيانات أولية

## (8) موقف التعامل في الأوراق المالية

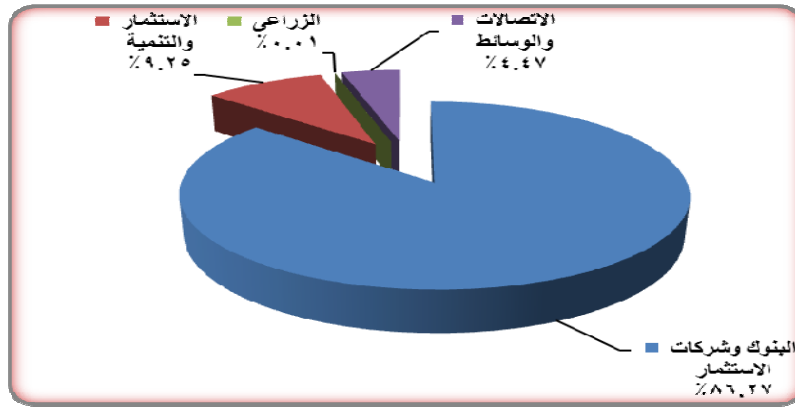
معاملات سوق الخرطوم للأوراق المالية خلال الفترة (2015/03/ 31-1)

تم تداول أسهم 16 شركة في قطاعات البنوك وشركات الاستثمار ، الاستثمار والتنمية، الزراعي و الاتصالات والوسائط. إضافة إلى تداول اسهم واحد من الصناديق الاستثمارية.

(1) الأسهم المتداولة

القطاع	عدد الاسهم	قيمة الاسهم (ألف جنيه)	النسبة %	العقود المنفذة
البنوك وشركات الاستثمار	5,231,405	7,637.3	86.27	52
الاستثمار والتنمية	388,743	818.9	9.25	7
الزراعي	45	0.5	0.01	1
الاتصالات والوسائط	198,090	396.3	4.47	5
المجموع	5,818,283	8,853.0	100.00	65

المصدر: سوق الخرطوم للأوراق المالية



(2) صكوك الاستثمار المتداولة

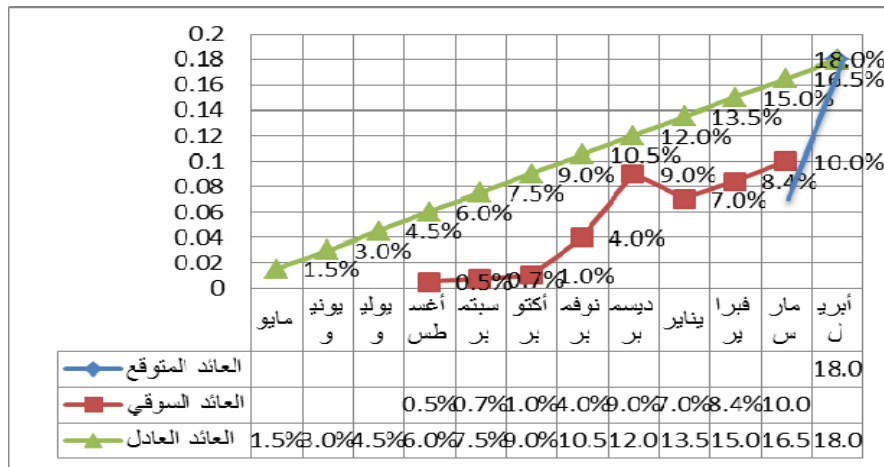
العقود المنفذة	النسبة (%)	حجم التداول (ألف جنيه)	عدد الاسهم	القطاع
2	100.0	76.8	7,644	صندوق قلوبل الاستثماري الثاني
2	100.0	76.8	7,644	المجموع

(9) منحنيات العائد على شهادات شهامة و صرح ووداع البنوك (2015/03/31)

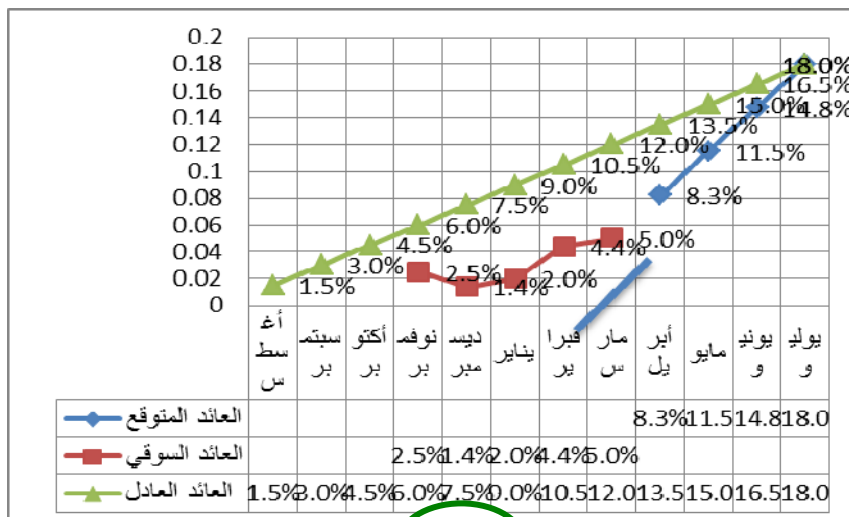
منحني العائد يوضح العائد على الادوات الاستثمارية خلال عمرها الزمني حتى تاريخ استحقاقها، و يتم اعداده وفقا لمؤشرات اسواق المال و العائد المتوقع على الاداة الاستثمارية.

1 / منحنى العائد على شهادات شهامة

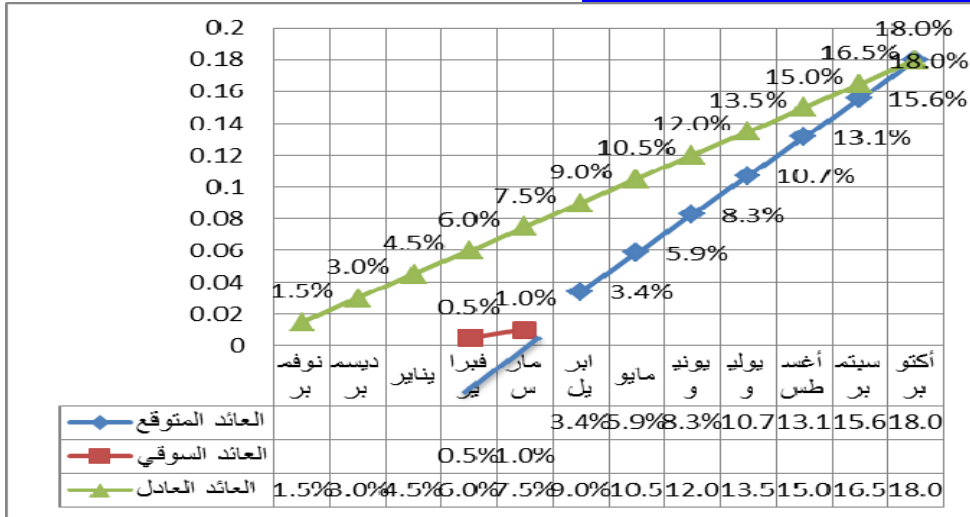
منحني العائد على شهادات شهامة 61 اصدار 2014/04/1



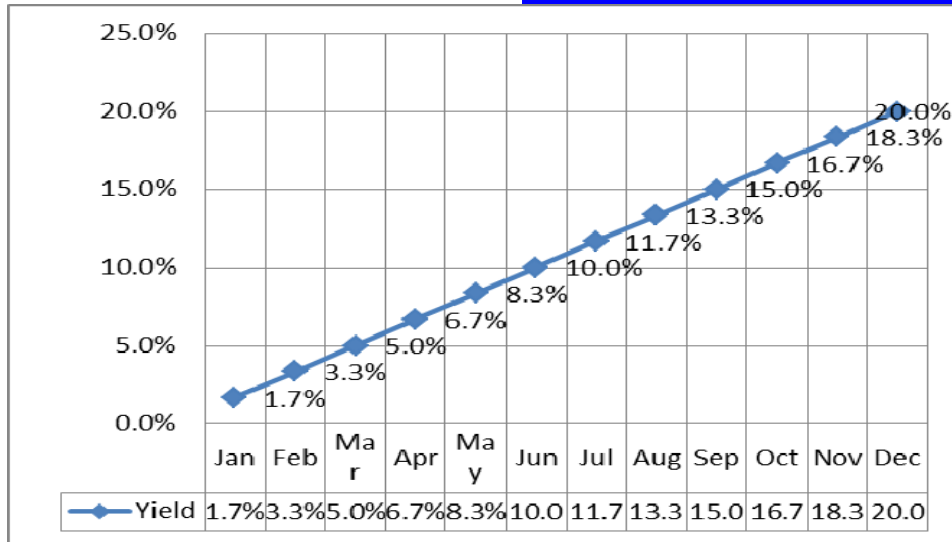
منحني العائد على شهادات شهامة 62 اصدار 2014/07/1



منحنى العائد على شهادات شهامة 63 اصدار 2014/10/1



2/ منحنى العائد على صكوك الإستثمار الحكومية 2014  
متوسط العائد على صكوك الاستثمار الحكومية (صرح) للعام 2014



3/ منحنى العائد المرجح الكلي على شهادات شهامة و صرح وودائع البنوك

