



النشرة الاقتصادية



نشرة دورية تصدر عن الإدارة العامة للسياسات والبحوث والإحصاء - بنك السودان المركزي

الفترة: 1 - 2010/02/15

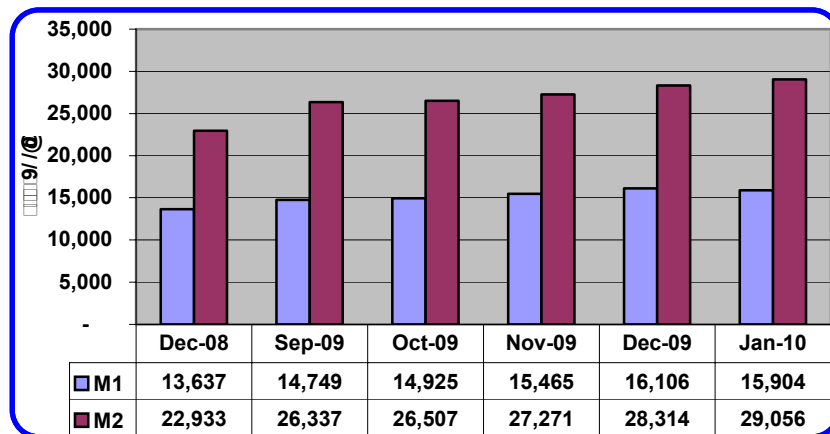
العدد 2010/03

(1) مؤشرات نقدية

(مليون جنيه)

المؤشر	الفترة	ديسمبر 2008	نوفمبر 2009	ديسمبر 2009	يناير 2010
عرض النقود		22,933	27,271	28,314	29,056
العملة لدى الجمهور		6,774	8,017	8,066	7,490
الودائع تحت الطلب		6,863	7,448	8,040	8,414
شبه النقود		9,296	11,806	12,208	13,152
إجمالي أصول (خصوم) البنوك		30,650	35,328	36,667	38,007
إجمالي التمويل المصرفي		14,961	17,416	18,164	18,917
إجمالي الودائع المصرفية		16,761	20,372	21,340	22,740
الودائع تحت الطلب / عرض النقود		%30	%27	%28	%29
العملة لدى الجمهور / عرض النقود		%30	%30	%29	%26
شبه النقود / عرض النقود		%40	%43	%43	%45
إجمالي التمويل المصرفي / الودائع		%89	%85	%85	%83

(2) موقف السيولة خلال (ديسمبر 2008 - يناير 2010)



موقع بنك السودان على الشبكة العالمية www.cbos.gov.sd
البريد الإلكتروني publications@cbos.gov.sd

(3) ودائع المصارف*

(مليون جنيه)

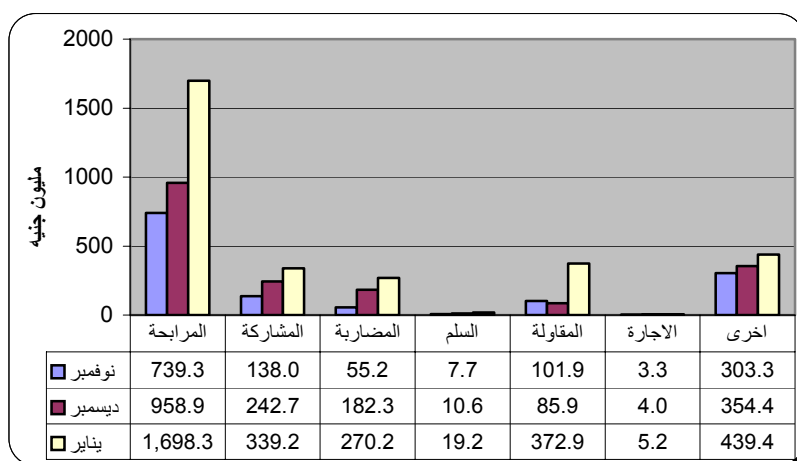
2010/02/14		2010/01/31		البيان
أجنبية	محلية	أجنبية	محلية	الودائع
1,775.9	8,537.2	1,807.9	8,599.3	الجارية
31.4	1,580.9	35.8	1,582.2	الادخارية
1,978.3	7,200.4	1,957.7	7,361.0	الاستثمارية
832.5	385.8	782.0	363.3	الهوامش على خطابات الضمان و الاعتماد
40.4	238.0	46.2	244.6	أخرى
4,658.5	17,942.3	4,629.6	18,150.4	الإجمالي
22,600.8		22,780.0		

* ودائع المقيمين وغير المقيمين

(4) التمويل المصرفي خلال الفترة (1- 15/02/2010)

- (أ) بلغ المتوسط الترجيحي لهوامش أرباح المراجحات 9.3% و نسب المشاركات 43.6% .
 (ب) تراوحت هوامش أرباح المراجحات بين 6.6%(بنك ابوظبي) و 15.0%(بنك الخرطوم، البنك السوداني المصري ،بنك تنمية الصادرات ، البنك السعودي وبنك التضامن الاسلامي).
 (ج) تراوحت نسب المشاركات المطبقة بين 10.0%(بنك تنمية الصادرات، البنك السعودي وبنك الخرطوم) و 80.0%(بنك الثرة الحيوانية).

(د) تدفق تمويل المصارف التجارية حسب الصيغ خلال الفترة(نوفمبر 2010 – يناير 2010)



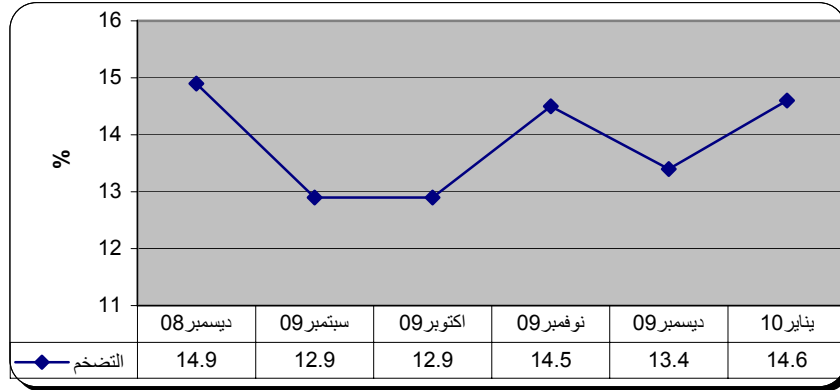
(هـ) تدفق ورصيد التمويل المصرفي بالعملة المحلية حسب القطاعات (يناير 2010)

(مليون جنيه)

القطاع	التدفق	النسبة %	الرصيد	النسبة %
الزراعة	148.5	4.7	2,056.6	13.0
الصناعة	308.8	9.8	1,335.1	8.5
الصادر	48.7	1.6	460.0	2.9
التجارة المحلية	474.2	15.1	2,852.9	18.0
النقل والتخزين	155.0	4.9	1,063.8	6.7
الواردات	631.5	20.1	1,807.5	11.4
اخرى	1,377.7	43.8	6,246.7	39.5
المجموع	3,144.4	100.0	15,822.6	100.0

(5) معدل التضخم :

ارتفع معدل التضخم من 13.4% بنهاية ديسمبر 2009 إلى 14.6% بنهاية يناير 2010.
معدل التضخم بنهاية الشهر (ديسمبر 2008 – يناير 2010)



(6) سعر الصرف

سعر صرف اليورو مقابل الجنيه السوداني لدى بنك السودان المركزي , البنوك التجارية والصرافات كما في 15 فبراير 2010.
(أ) بنك السودان المركزي

الشراء	البيع
3.0362	3.0514

(ب) البنوك التجارية والصرافات

الأسعار		سعر الشراء		سعر البيع		السعر الأكثر تداولاً	
البيان		أعلى	أدنى	أعلى	أدنى	شراء	بيع
البنوك التجارية		3.4500	3.0374	3.4638	3.0495	-	-
الصرافات		3.3800	3.0513	3.6135	3.0635	3.0513	3.0635

❖ سجل بنك الثروة الحيوانية أعلى سعر بيعاً وشراءً، بينما سجل البنك الزراعي أدنى سعر شراءً.

❖ سجلت صرافة أرجين أعلى سعر بيعاً، بينما سجلت كل من صرافة لاري، إكسبريس، هات، الإمارات، وافا، دينار، الامان، الحياة، الهجرة والقومية ادنى سعر بيعاً وشراءً.

(7) غرفة التعامل في النقد الأجنبي

الفترة	المشتريات	المبيعات
2010/02/15 - 2010/01/01	6.84	320.56

أكبر بائع خلال الفترة وزارة المالية (43.3 مليون يورو بنسبة 48.9% من جملة المشتريات).

ثاني أكبر بائع خلال الفترة اخرى (36.9 مليون يورو بنسبة 41.6% من جملة المشتريات).

أكبر مشتري خلال الفترة بنك بيبيلوس (13.6 مليون يورو بنسبة 10.7% من جملة المبيعات).

ثاني أكبر مشتري خلال الفترة بنك امدرمان (13.3 مليون يورو بنسبة 10.4% من جملة المبيعات).

ملخص عمليات الغرفة بين عامي 2010/2009

(مليون يورو)

النسبة %	التغير	1/1-15/ 2/2010	1/1-15/ 2/2009	البيان
9.26	0.58	6.84	6.26	المشتريات
(31.42)	(146.88)	320.56	467.44	المبيعات
(31.98)	(147.48)	313.72	461.18	صافي الموقف

(8) ميزان المدفوعات خلال العام 2009

(مليون دولار)

الميزان	الفترة	الربع الاول 2009	الربع الثاني 2009	الربع الثالث 2009	الربع الرابع* 2009
.	(2+1)	(1,866.5)	(512.6)	(4.0)	(434.5)
1. الميزان التجاري (فوب)		(1,011.1)	(291.8)	431.0	177.6
2. حساب الخدمات والدخل والتحويلات		(855.4)	(220.8)	(435.0)	(612.1)
.		497.6	400.4	826.6	99.4
.		577.2	129.9	(455.2)	239.7
.		(791.7)	17.7	367.5	(95.4)

بيانات أولية.

(9) موقف التعامل في الأوراق المالية

(أ) شهادات المشاركة الحكومية (شهادة) خلال الفترة (1/1 - 2009/03/31)

البيان	عدد الشهادات	قيمة الشهادات (الف جنيه)
موقف الشهادات في أول الفترة	11,024,068	5,512,034,000
الشهادات المصدرة	3,093,645	1,546,822,500
الشهادات التي تمت تصفيتها خلال الفترة	2,742,442	1,371,221,000
الرصيد في آخر الفترة	11,375,271	5,687,635,500

قطة الشهادة الواحدة 500 جنيه

(ب) شهادات إجازة البنك المركزي (شهاب) خلال الفترة (1/1 - 2009/03/31)

البيان	عدد الشهادات	قيمة الشهادات (الف جنيه)
موقف الشهادات بحوزة البنوك التجارية أول الفترة	206,625	206,625,000
الشهادات المشتراة خلال الفترة (+)		
الشهادات المباعة خلال الفترة (-)		
موقف الشهادات بحوزة البنوك التجارية نهاية الفترة	206,625	206,625,000

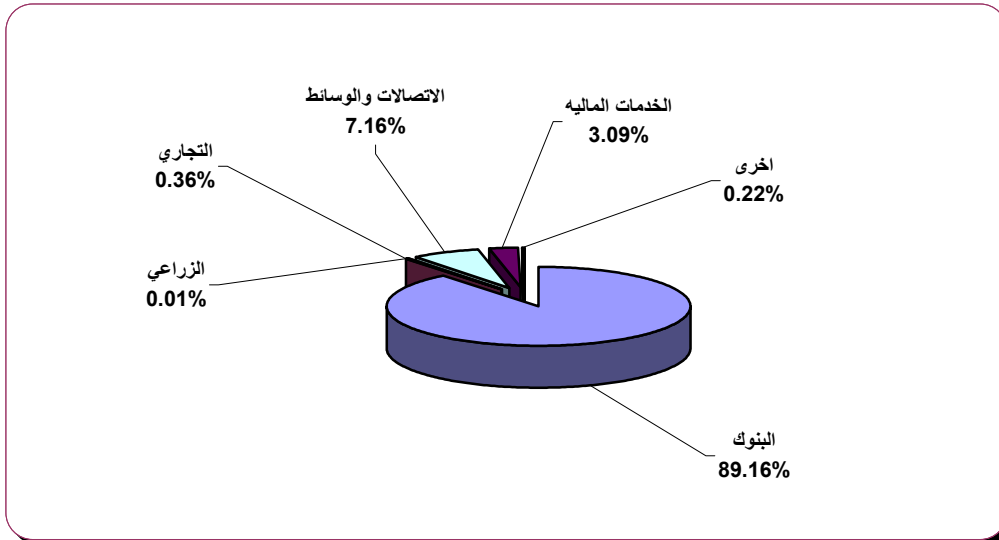
المصدر: شركة السودان للخدمات المالية.

(ج) معاملات سوق الخرطوم للأوراق المالية خلال الفترة (1 - 2010/1/31)

تم تداول أسهم 12 شركات في كل من قطاع البنوك و التجاري، الزراعي، الاتصالات والوسائط، الخدمات المالية وأخرى إضافة إلى تداول 10 من صكوك صناديق الاستثمار.

(1) الأسهم المتداولة

القطاع	حجم التداول	قيمة التداول (الف جنيه)	النسبة %	العقود المنفذة
البنوك	2,249,843	546.64	89.16	24
التجاري	185	2.22	0.36	1
الزراعي	50	0.06	0.01	1
الاتصالات والوسائط	16,165	43.89	7.16	8
الخدمات المالية	8,000	18.96	3.09	1
أخرى	10,963	1.32	0.22	2
المجموع	2,285,206	613.09	100.00	37



(2) صكوك الاستثمار المتداولة

العقود المنفذة	النسبة (%)	قيمة التداول (الف جنيه)	حجم التداول	القطاع
2	3.53	79.72	774	صكوك الاستثمار الحكومية الحادية عشر
1	0.02	0.51	50	صندوق الاستثمارات المتنوعة الثاني
3	1.70	38.44	3,825	صندوق أجارة بنك الخرطوم الاستثماري
3	18.68	421.64	41,168	صندوق قلوب الامان
2	17.58	396.73	3,928	صكوك الاستثمار الحكومية الثالثة
1	0.18	4.04	40	صكوك الاستثمار الحكومية الثالثة عشر
3	17.38	392.37	3,885	صكوك الاستثمار الحكومية الرابعة
1	4.47	100.99	1,000	صكوك الاستثمار الحكومية الخامسة
3	1.21	27.27	270	صكوك الاستثمار الحكومية التاسعة
2	35.25	795.60	7,800	صكوك الاستثمار الحكومية الرابعة عشر
21	100.00	2,257.31	62,740	الجملة

صكوك الاستثمار المتداول

