



النشرة الاقتصادية



نشرة دورية تصدر عن الإدارة العامة للسياسات والبحوث والإحصاء - بنك السودان المركزي

الفترة: 1- 2013/1/31

العدد 2/2013

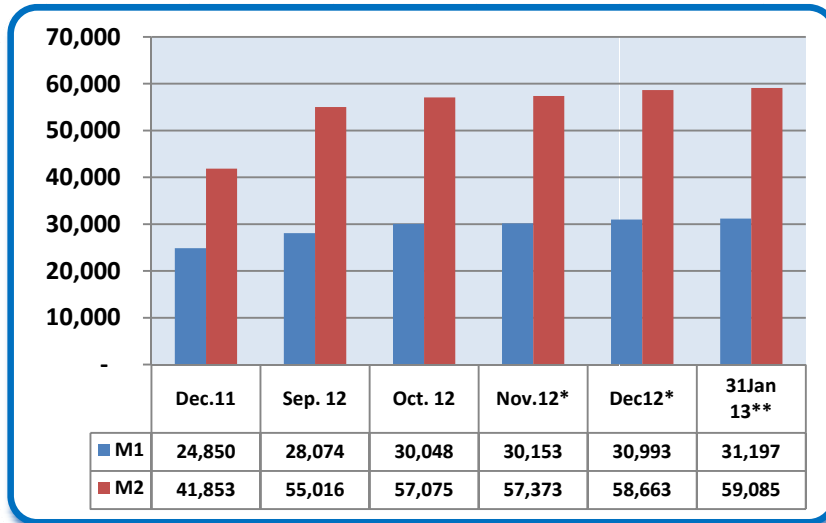
(1) مؤشرات نقدية

(ملايين الجنيهات)

المؤشر	الفترة	ديسمبر 2011	نوفمبر 2012	ديسمبر 2012	31 يناير 2013
عرض النقود		41,853	57,373	58,663	59,085
العملة لدى الجمهور		12,850	15,331	16,751	16,314
الودائع تحت الطلب		12,000	14,822	14,242	14,883
شبه النقود		17,003	27,220	27,670	27,888
إجمالي أصول (خصوم) البنوك		46,504	65,604	67,050	67,522
إجمالي التمويل المصرفي		22,867	30,045	30,483	30,705
إجمالي الودائع المصرفية		27,984	39,515	39,920	40,991
الودائع تحت الطلب / عرض النقود		٪29	٪26	٪24	٪25
العملة لدى الجمهور / عرض النقود		٪31	٪27	٪29	٪28
شبه النقود / عرض النقود		٪40	٪47	٪47	٪47
إجمالي التمويل المصرفي / الودائع		٪82	٪76	٪76	٪75

* بيانات معدلة ** بيانات أولية

(2) موقف السيولة خلال (ديسمبر 2011 - 31 يناير 2013)



** بيانات أولية

موقع بنك السودان على الشبكة العالمية www.cbos.gov.sd
البريد الإلكتروني publications@cbos.gov.sd

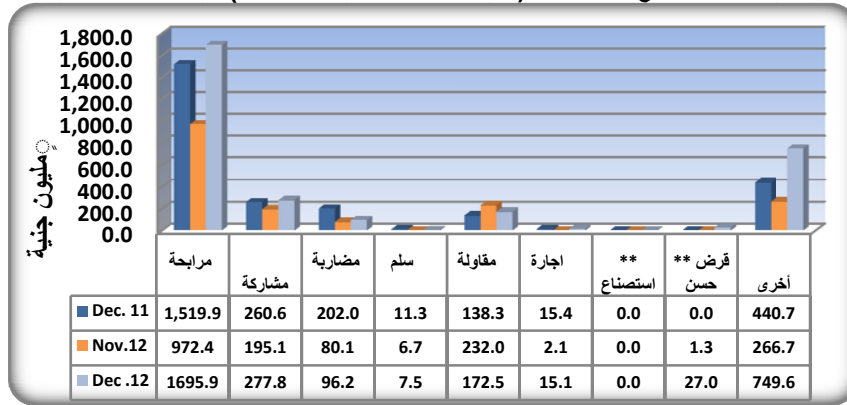
(3) ودائع المصارف*

(مليون جنيه)		2012/12/31		اليبيان	
** 2013/1/31		2012/12/31		الودائع	
أجنبية	محلية	أجنبية	محلية		
4,295.5	14,576.6	4,272.6	13,929.2	الجارية	
127.3	3,864.1	128.7	3,858.6	الادخارية	
3,878.0	10,587.8	3,886.0	10,020.7	الاستثمارية	
3,040.4	373.0	3,194.9	410.3	الهوامش على خطابات الضمان و الاعتماد	
61.6	186.6	52.8	166.1	أخرى	
11,402.8	29,588.1	11,535.0	28,384.9		
40,990.9		39,919.9		الإجمالي	

* ودائع المقيمين وغير المقيمين** بيانات أولية

(4) التمويل المصرفي خلال الفترة (1-2012/12/31)

- (أ) بلغ المتوسط الترجيحي لهوامش أرباح المربحات 11.3٪ ونسب المشاركات 28.2٪.
- (ب) تراوحت هوامش أرباح المربحات بين 7٪ (بنك ابوظبي الوطني و البنك السعودي السوداني) و 40٪ (بنك الاستثمار المالي).
- (ج) تراوحت نسب المشاركات المطبقة بين 10٪ (بنك النيلين ، بنك السلام ، بنك الشمال ، بنك الثروة الحيوانية ، وبنك تنمية الصادرات) و 75٪ (بنك البركة).
- (د) تدفق تمويل المصارف التجارية حسب الصنف خلال الفترة (ديسمبر 2011 – ديسمبر 2012)*



(هـ) تدفق ورصيد التمويل المصرفي بالعملة المحلية حسب القطاعات خلال ديسمبر 2012

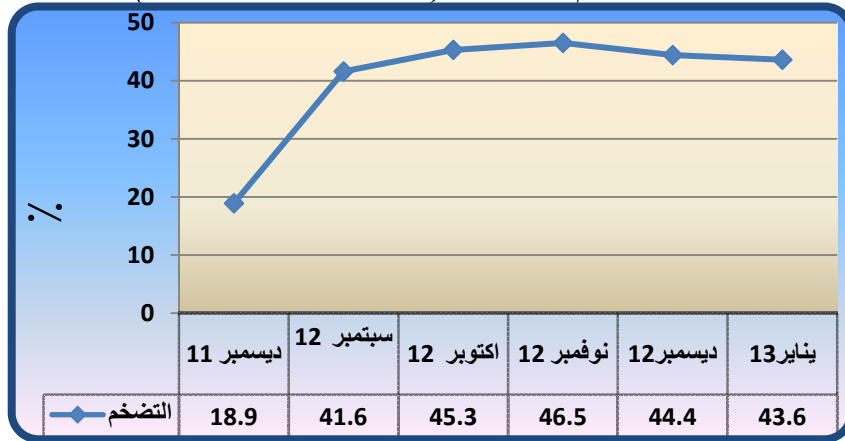
(مليون جنيه)

القطاع	التدفق *	النسبة %	الرصيد	النسبة %
الزراعة	421.1	13.8	3,673.4	14.8
الصناعة	412.5	13.6	3,124.0	12.6
النقل	319.4	10.5	1,977.8	8.0
التخزين	0.7	0.0	20.9	0.1
التجارة المحلية	473.1	15.6	3,285.5	13.2
الصادرات	241.7	8.0	850.8	3.5
الواردات	62.8	2.0	792.7	3.2
الانشاءات	145.6	4.8	2,721.5	11.0
الطاقة والتعددين	8.7	0.3	85.1	0.3
المؤسسات المالية غير المصرفية	0.0	0.0	137.0	0.6
الحكومات الولائية و المحلية	3.9	0.1	758.4	3.1
مساهمات رأسمالية	3.8	0.1	960.2	3.8
أخرى	948.3	31.2	6,427.7	25.8
المجموع	3,041.6	100.0	24,815.0	100.0

بيانات أولية

(5) معدل التضخم :

انخفض معدل التضخم من 44.4 % بنهاية ديسمبر 2012 إلى 43.6 % بنهاية يناير 2013.
معدل التضخم بنهاية الشهر (ديسمبر 2011 - يناير 2013)



(6) سعر الصرف

سعر صرف اليورو مقابل الجنيه السوداني لدى بنك السودان المركزي و البنوك التجارية و الصرافات كما في 31 يناير 2013 .
(أ) بنك السودان المركزي

(جنيه سوداني)

الشراء	5.9690
البيع	5.9988

(ب) البنوك التجارية و الصرافات

(جنيه سوداني)

الأسعار البيان	سعر الشراء		سعر البيع		السعر الأكثر تداولاً	
	أعلى	أدنى	أعلى	أدنى	شراء	بيع
البنوك التجارية	7.6890	7.2151	7.7273	7.2512	7.6888	7.7272
الصرافات	7.6566	7.3000	7.6949	7.3365	-	-

* سجل البنك السعودي السوداني أدنى سعر بيعاً وشراءً ، بينما سجل بنك التنمية التعاوني الإسلامي أعلى سعر شراءً وسجلت مجموعة من البنوك أعلى سعر بيعاً .
* سجلت شركة مهند تاج للصرافة أعلى سعر بيعاً وشراءً ، بينما سجلت شركة ارجين للصرافة أدنى سعر بيعاً وشراءً .

(8) ميزان المدفوعات خلال الفترة (2012-2011)

(مليون دولار)

**2012	الربع الرابع* 2012	الربع الثالث* 2012	*2011	البيان الفترة
(6,613.92)	(1,863.05)	(1,823.57)	(284.57)	أ. الحساب الجاري (2+1)
(5,020.95)	(1,606.08)	(1,396.46)	1,471.04	1. الميزان التجاري
(1,592.97)	(256.97)	(427.11)	(1,755.61)	2. حساب الخدمات والدخل والتحويلات
5,010.76	1,724.56	1,686.17	4,056.78	ب. حساب رأس المال والحساب المالي
1,602.78	137.81	141.34	(4,414.63)	ج. أخطاء و محذوفات
(0.38)	(0.68)	3.94	(642.42)	د. الميزان الكلي

* بيانات معدلة** بيانات أولية

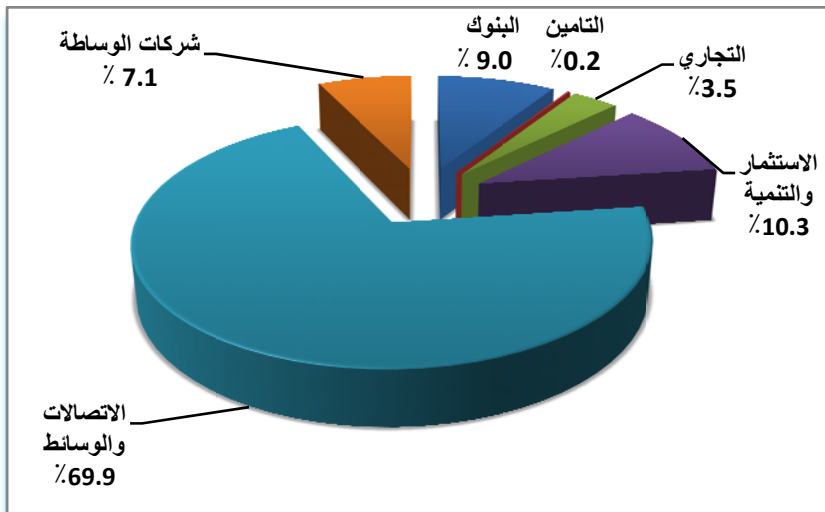
(9) موقف التعامل في الأوراق المالية

معاملات سوق الخرطوم للأوراق المالية خلال الفترة (1- 2013/1/31)

تم تداول أسهم 13 شركات في قطاعات البنوك، التأمين، التجاري، الاتصالات، الاستثمار والتنمية وشركات الوساطة. إضافة إلى تداول أسهم 4 من الصناديق الاستثمارية.

(1) الأسهم المتداولة

القطاع	عدد الاسهم	قيمة الاسهم (ألف جنيهه)	النسبة %	العقود المنفذة
البنوك	53,958	82.0	9.0	18
التأمين	3,000	1.5	0.2	1
التجاري	7,952	31.7	3.5	3
الاستثمار والتنمية	208,373	93.3	10.3	5
الاتصالات والوسائط	381,019	637.1	69.9	17
شركات الوساطة	500,100	65.0	7.1	4
المجموع	1,154,402	910.6	100.0	48

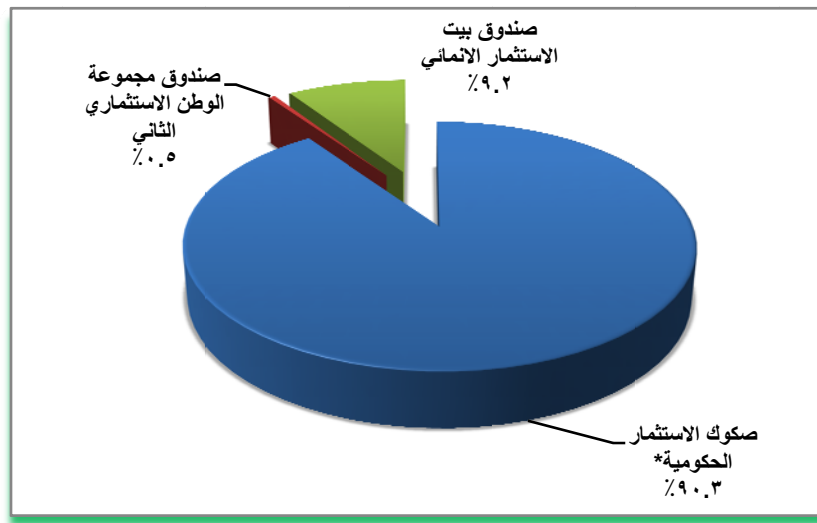
المصدر: سوق الخرطوم للأوراق المالية
الأسهم المتداولة

(2) صكوك الاستثمار المتداولة

العقود المنفذة	النسبة (%)	حجم التداول (ألف جنيه)	عدد الاسهم	القطاع
27	90.3	5,759.3	57,479	صكوك الاستثمار الحكومية*
4	0.5	30.5	3,031	صندوق مجموعة الوطن الاستثماري الثاني
28	9.2	585.8	58,292	صندوق بيت الاستثمار الاتماني
59	100.0	6,375.6	118,802	الجملة

*صكوك الاستثمار الحكومية: 16، 17

صكوك الاستثمار المتداولة

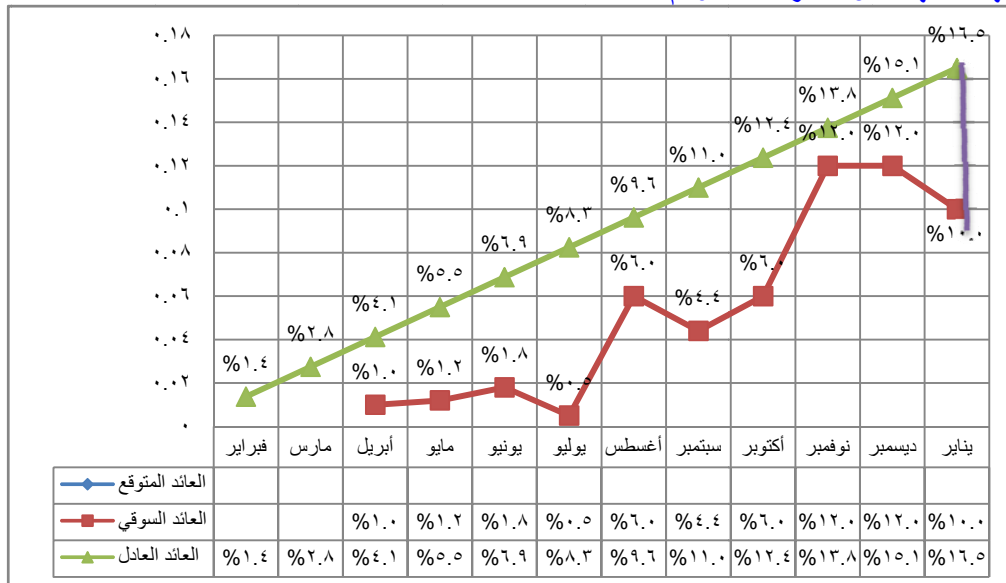


(3) منحنيات العائد على شهادات شهامة و صرح ووداع البنوك (2013/1/31)

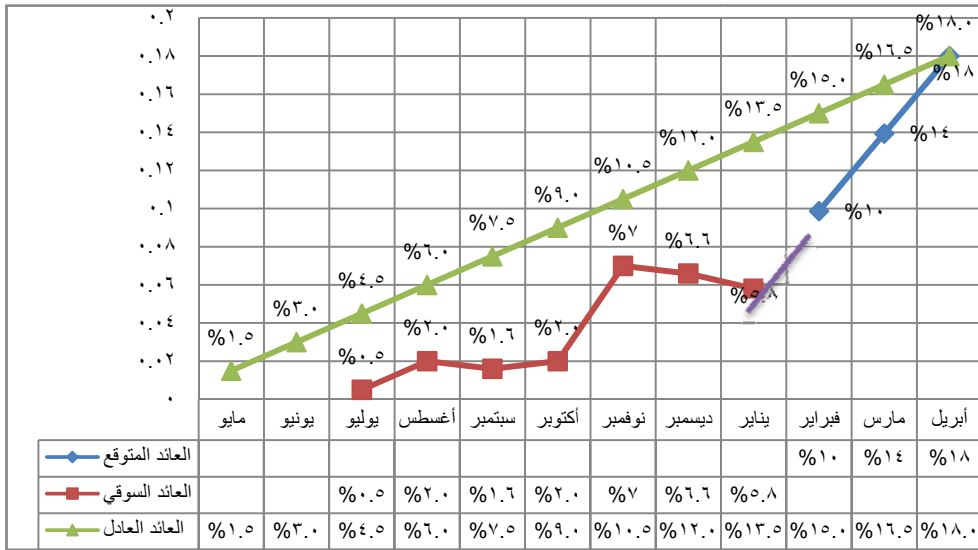
منحني العائد يوضح العائد على الادوات الاستثمارية خلال عمرها الزمني حتى تاريخ استحقاقها، و يتم اعداده وفقا لمؤشرات اسواق المال و العائد المتوقع على الاداة الاستثمارية.

1/ منحنى العائد على شهادات شهامة

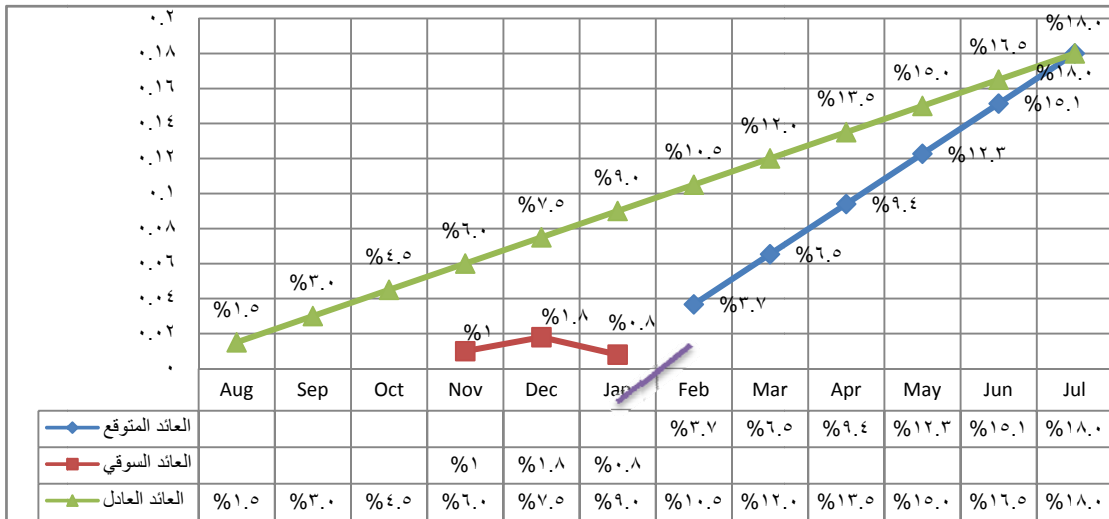
منحنى العائد على شهادات شهامة 52 اصدار 2012/1/1



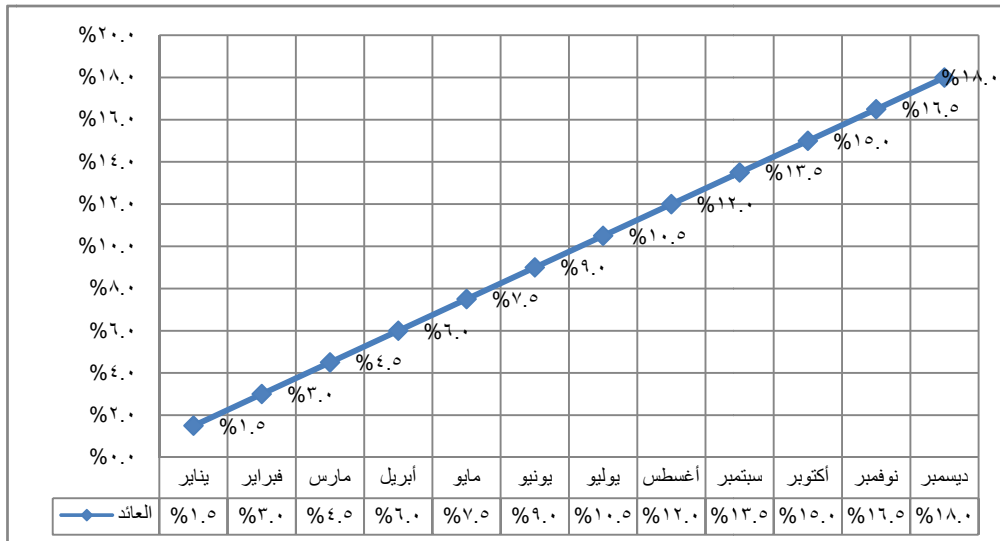
منحنى العائد على شهادات شهامة 53 اصدار 2012/4/1م



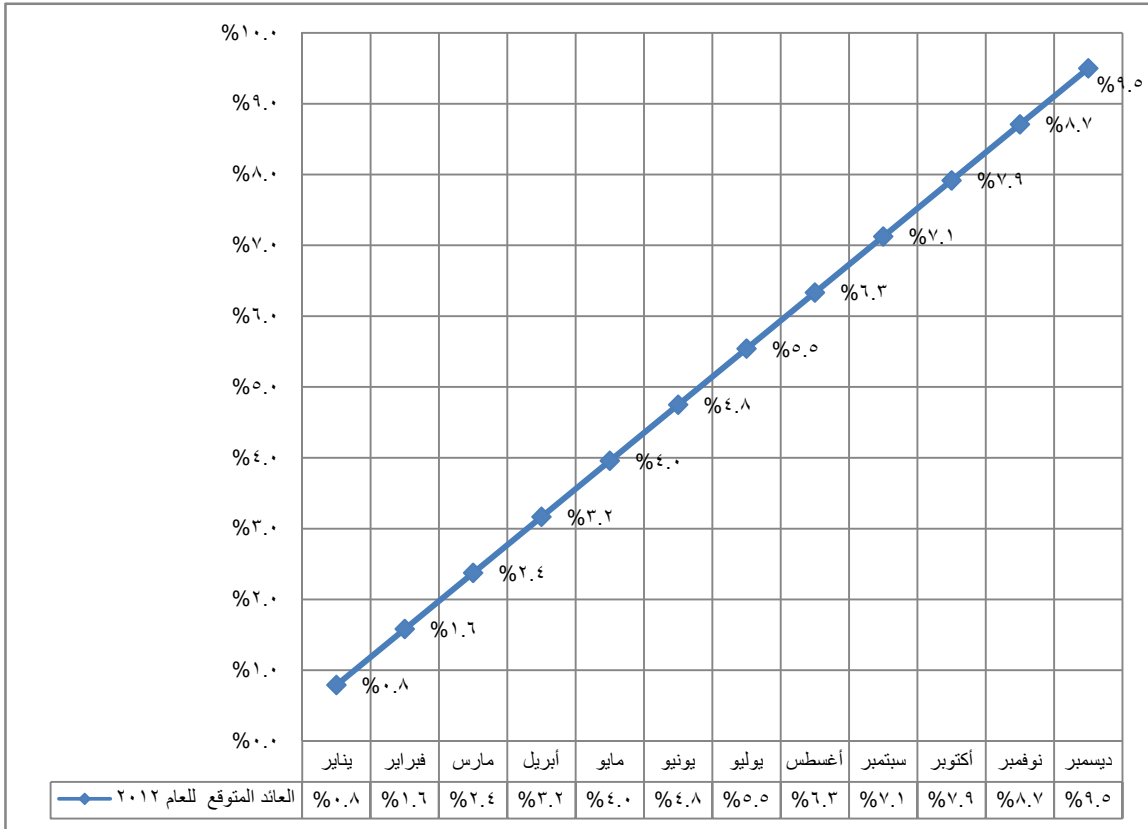
منحنى العائد على شهادات شهامة 54 اصدار 2012/7/1م



2 / منحنى العائد على صكوك الاستثمار الحكومية 2011
متوسط العائد على صكوك الاستثمار الحكومية (صرح) للعام 2011



13 / منحنى العائد المتوقع على الودائع الاستثمارية بالبنوك للعام 2012:-



14 / منحنى العائد المرجح الكلى على شهادات شهامة و صرح وودائع البنوك:-

