



النشرة الاقتصادية



نشرة دورية تصدر عن الإدارة العامة للسياسات والبحوث والإحصاء - بنك السودان المركزي

الفترة: 1 - 2011/01/31

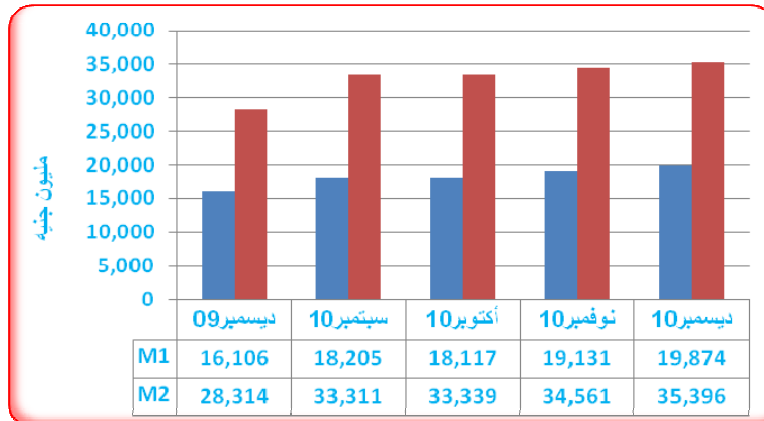
العدد 2/2011

(1) مؤشرات نقدية

(مليون جنيه)

الفترة	المؤشر	ديسمبر 2009	أكتوبر 2010	نوفمبر 2010	ديسمبر 2010
عرض النقود		28,314	33,339	34,561	35,396
العملة لدى الجمهور		8,066	8,558	9,314	10,079
الودائع تحت الطلب		8,040	9,559	9,817	9,795
شبه النقود		12,208	15,222	15,430	15,522
إجمالي أصول (خصوم) البنوك		36,667	42,638	42,524	42,996
إجمالي التمويل المصرفي		18,164	21,087	20,939	21,200
إجمالي الودائع المصرفية		21,340	25,774	26,159	26,419
الودائع تحت الطلب / عرض النقود		%28	%29	%28	%28
العملة لدى الجمهور / عرض النقود		%29	%26	%27	%28
شبه النقود / عرض النقود		%43	%45	%45	%44
إجمالي التمويل المصرفي / الودائع		%85	%82	%80	%80

(2) موقف السيولة خلال (ديسمبر 2009 - ديسمبر 2010)



موقع بنك السودان على الشبكة العالمية www.cbos.gov.sd
البريد الإلكتروني publications@cbos.gov.sd

(3) ودائع المصارف*

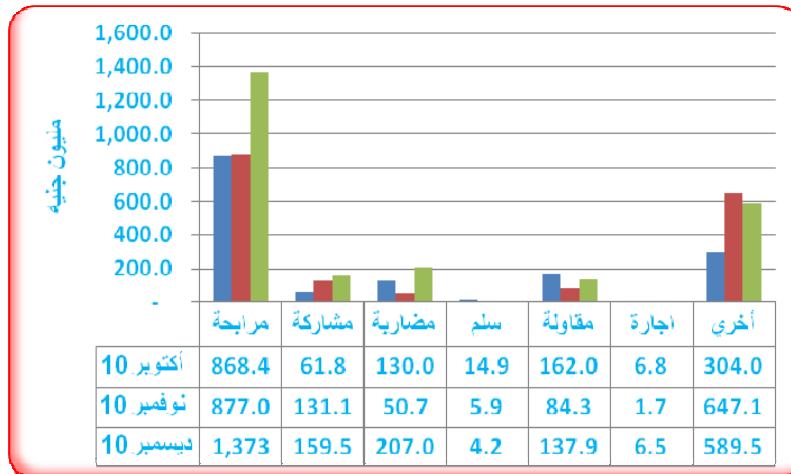
(مليون جنيه)

**2011/1/31		2010/12/31		البيان
أجنبية	محلية	أجنبية	محلية	الودائع
1,900.5	10,088.5	1,970.2	9,761.5	الجارية
27.4	1,955.2	31.5	1,904.0	الإدخارية
2,164.3	8,861.8	2,237.1	8,630.9	الاستثمارية
1,446.8	267.5	1,398.7	283.5	الهوامش على خطابات الضمان و الاعتماد
0.7	187.7	0.9	200.8	أخرى
5,539.7	21,360.7	5,638.4	20,780.7	الإجمالي
26,900.4		26,419.1		

* ودائع المقيمين وغير المقيمين ** بيانات تقديرية

(4) التمويل المصرفي خلال الفترة (1- 2011/1/31)

- (أ) بلغ المتوسط الترجيحي لهوامش أرباح المربحات 9.5% ونسب المشاركات 31.5%.
- (ب) تراوحت هوامش أرباح المربحات بين 7% (بنك قطر) و 15% في كل من (بنك الخرطوم و تنمية الصادرات و السعودي السوداني و السوداني الفرنسي و التضامن الإسلامي والسوداني المصري).
- (ج) تراوحت نسب المشاركات المطبقة بين 10% (بنك الخرطوم و تنمية الصادرات و الشمال و العقاري و السلام) و 90% (بنك السلام).
- (د) تدفق تمويل المصارف التجارية حسب الصيغ خلال الفترة (أكتوبر 2010 – ديسمبر 2010)



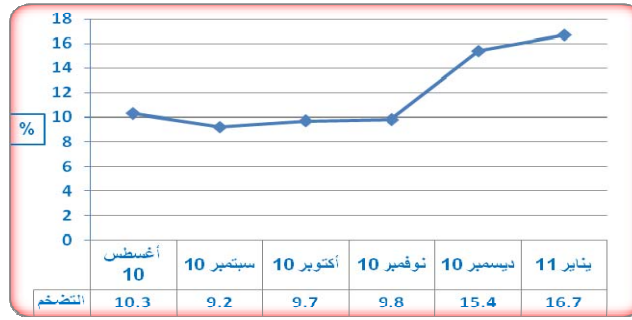
(هـ) تدفق ورصيد التمويل المصرفي بالعملة المحلية حسب القطاعات ديسمبر 2010

(مليون جنيه)

النسبة %	الرصيد	النسبة %	التدفق	القطاع
14.9	2,614.9	6.2	154.7	الزراعة
9.0	1,583.1	17.1	423.3	الصناعة
2.6	464.3	7.8	194.4	الصادر
16.1	2,820.1	19.9	493.5	التجارة المحلية
5.3	930.2	3.6	88.3	النقل والتخزين
6.3	1,100.1	7.5	184.5	الواردات
9.0	1,588.1	2.2	54.3	العقارات
0.2	40.3	0.7	18.3	الطاقة والتعدين
36.6	6,418.2	35.0	866.5	أخرى
100.0	17,559.3	100.0	2,477.8	المجموع

(5) معدل التضخم :

ارتفع معدل التضخم من 15.4% بنهاية ديسمبر 2010 إلى 16.7% بنهاية يناير 2011.
معدل التضخم بنهاية الشهر (أغسطس 2010 - يناير 2011)



(6) سعر الصرف

سعر صرف اليورو مقابل الجنيه السوداني لدى بنك السودان المركزي، البنوك التجارية والصرافات كما في 31 يناير 2011.
(أ) بنك السودان المركزي (جنيه سوداني)

الشراء	3.4057
البيع	3.4227

(جنيه سوداني)

(ب) البنوك التجارية والصراف

البيان	سعر الشراء		سعر البيع		السعر الأكثر تداولاً	
	أعلى	أدنى	أعلى	أدنى	شراء	بيع
البنوك التجارية	3.7351	3.4245	3.7501	3.4382	3.7351	3.7501
الصرافات	3.6430	3.2900	3.6570	3.3031	3.4227	3.4364

❖ سجل كل من بنك أمدرمان الوطني وبنك العمال الوطني وبنك النيلين للتنمية الصناعية أعلى سعر بيعاً وشراءً، بينما سجل البنك السعودي السوداني أدنى سعر بيعاً وشراءً.

❖ سجلت الشركة الإفريقية للصرافة أعلى سعر بيعاً وشراءً، بينما سجلت شركة ميج للصرافة أدنى سعر بيعاً وشراءً.

(مليون يورو)

(7) غرفة التعامل في النقد الأجنبي

الفترة	المشتريات	المبيعات
2011/1/31 - 2011/1/01	57.6	143.5

أكبر بائع خلال الفترة وزارة المالية (52.3 مليون يورو بنسبة 90.8% من جملة المشتريات).

ثاني أكبر بائع خلال الفترة أخرى (2.3 مليون يورو بنسبة 3.9% من جملة المشتريات).

أكبر مشتري خلال الفترة البنك العربي السوداني (13.1 مليون يورو بنسبة 9.1% من جملة المبيعات).

ثاني أكبر مشتري خلال الفترة بنك الخرطوم (11.9 مليون يورو بنسبة 8.3% من جملة المبيعات).

ملخص عمليات الغرفة بين عامي 2010/2011 (مليون يورو)

البيان	الفترة 2010/1/31-1/1	الفترة 2011/1/31-1/1	التغير	النسبة %
المشتريات	6.7	57.6	50.9	759.7
المبيعات	187.5	143.5	(44.0)	(23.5)
صافي الموقف	180.8	85.9	(94.9)	(52.5)

(8) ميزان المدفوعات خلال العام 2010 (مليون دولار)

البيان	2009	الربع الأول *2010	الربع الثاني *2010	الربع الثالث *2010	الربع الرابع *2010
أ. الحساب الجاري (1+2)	(4,553.09)	(115.32)	(331.86)	(380.06)	(698.67)
1. الميزان التجاري (فوب)	(376.44)	780.36	651.39	497.50	520.72
2. حساب الخدمات والدخل والتحويلات	(4,176.65)	(895.68)	(983.25)	(877.56)	(1219.39)
ب. حساب رأس المال والحساب المالي	5,235.03	343.81	357.32	22.41	782.50
ج. أخطاء و محذوفات	(1,183.97)	(53.13)	(6.93)	35.37	(23.55)
د. الميزان الكلي	(502.03)	175.36	32.39	(322.28)	60.28

❖ بيانات أولية.

(9) موقف التعامل في الأوراق المالية

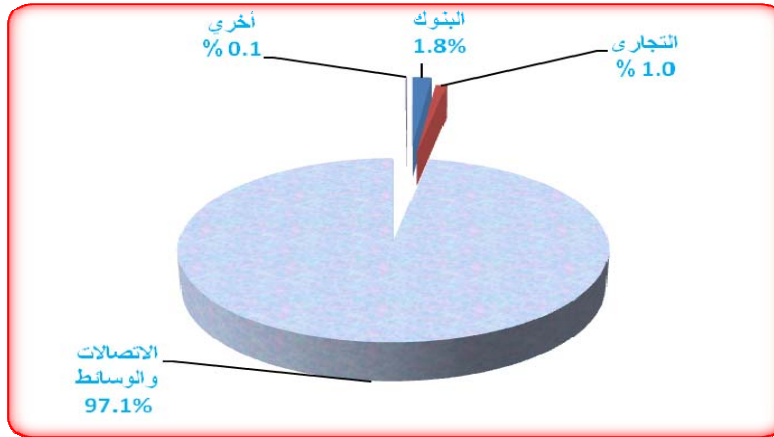
معاملات سوق الخرطوم للأوراق المالية خلال الفترة (2011/01/31-01)

تم تداول أسهم 12 شركة في قطاعات البنوك و التجاري و الاتصالات والوسائط وأخرى، إضافة إلى تداول 10 من صكوك صناديق الاستثمار.

(1) الأسهم المتداولة

القطاع	عدد الاسهم	حجم التداول (الف جنيه)	النسبة %	العقود المنفذة
البنوك	42,038	59.5	1.8	15
التجاري	3,314	32.3	1.0	6
الاتصالات والوسائط	1,662,838	3,140.2	97.1	17
الأخرى	18,559	3.3	0.1	4
المجموع	1,726,749	3,235.3	100.0	42

الأسهم المتداولة

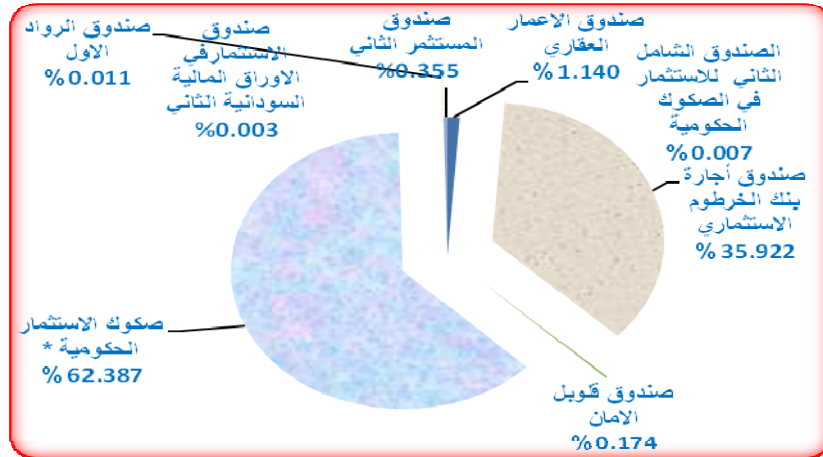


(2) صكوك الاستثمار المتداولة

القطاع	عدد الاسهم	حجم التداول (الف جنيه)	النسبة (%)	العقود المنفذة
صندوق الاعمار العقاري	32,973	336.3	1.140	1
صندوق اجارة بنك الخرطوم الاستثماري	972,500	10,600.2	35.922	3
صندوق قلوب الامان	5,089	51.4	0.174	1
صكوك الاستثمار الحكومية *	182,361	18,410.0	62.387	4
صندوق الاستثمار في الاوراق المالية السودانية الثاني	100	1.0	0.003	1
صندوق الرواد الاول	350	3.5	0.012	3
صندوق المستثمر الثاني	10,417	104.8	0.355	6
الصندوق الشامل الثاني للاستثمار في الصكوك الحكومية	200	2.0	0.007	1
الجملة	1,203,990	29,509.2	100.0	20

❖ تشمل كل من صكوك الاستثمار الحكومية 6، 14 و 15.

صكوك الاستثمار المتداول

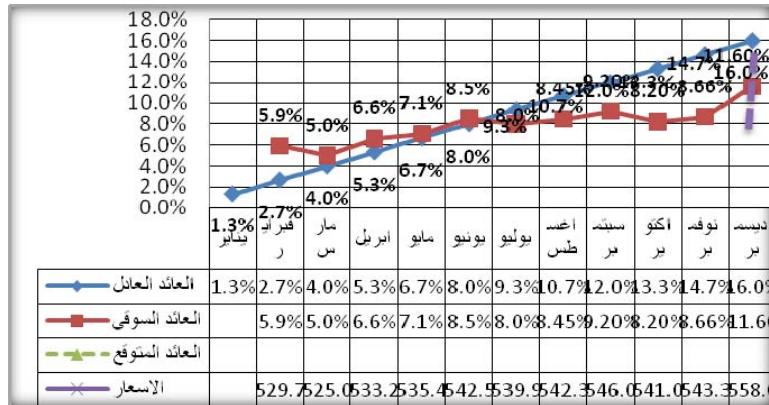


(3) منحنيات العائد على شهادات شهامة و صرح وودائع البنوك

منحني العائد يوضح العائد على الادوات الاستثمارية خلال عمرها الزمني حتى تاريخ استحقاقها ، و يتم اعداده وفقا لمؤشرات اسواق المال و العائد المتوقع على الاداة الاستثمارية.

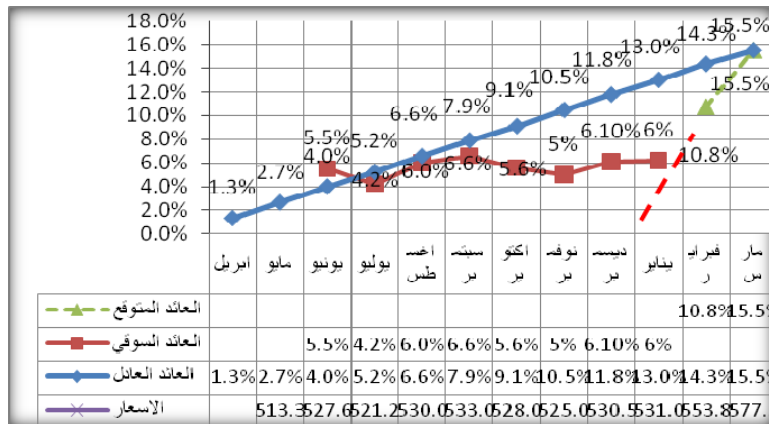
1 / منحني العائد على شهادات شهامة

منحني العائد على شهادات شهامة 44 اصدار 2010/1/1



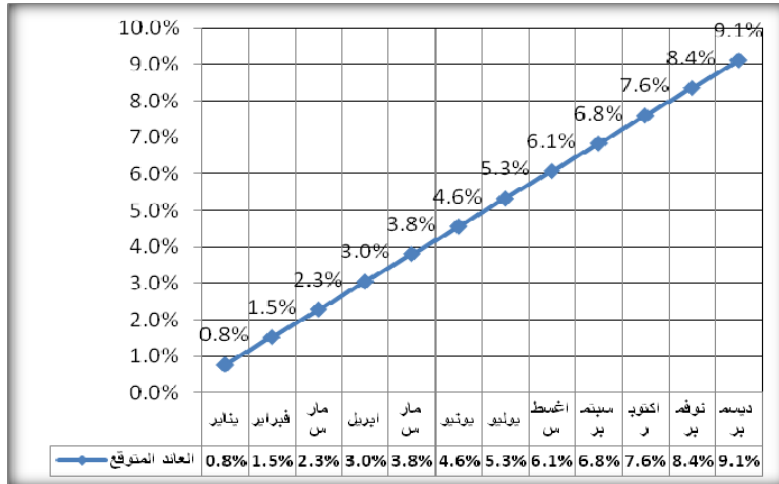
يعتبر شهر يناير هو الشهر الاخير للتداول في السوق الثانوي لهذه الشهادة حيث بلغ العائد بسعر السوق حوالي 12% مع توقعات بان تصل متوسط نسبة توزيع الارباح على الشهادة حوالي 14%.

منحني العائد على شهادات شهامة 45 اصدار 2010/4/1



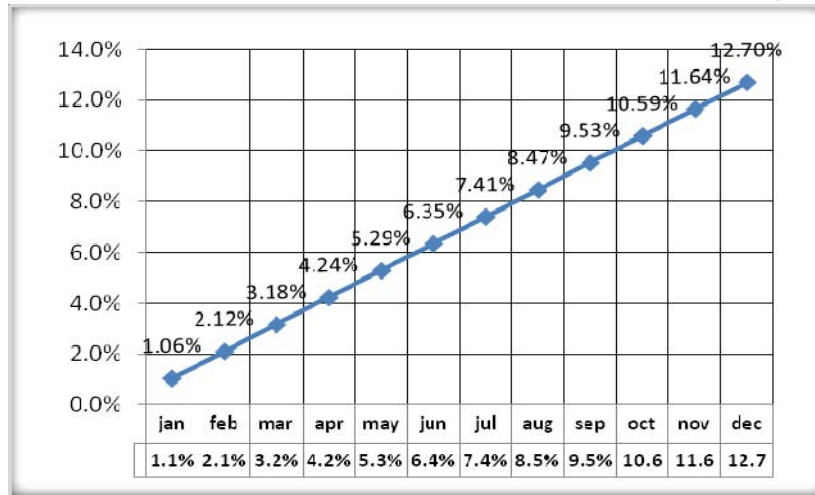
ظل العائد بسعر السوق لهذه الشهادة مستقرا عند 6% لشهر يناير عاكسا حالة الركود الذي يشهده سوق الاوراق المالية في الفترة الحالية .

5/ منحنى العائد المتوقع على الودائع الاستثمارية بالبنوك للعام 2010



متوسط العائد المتوقع للودائع الاستثمارية في نهاية العام 2010 في حدود 9.1% وذلك وفق تقديرات المصارف .

6/ منحنى العائد المرجح الكلي على شهادات شهامة و صرح وودائع البنوك



من المتوقع ان يبلغ العائد المرجح لكل الالوعية الاستثمارية 12.7% بنهاية العام 2010م.