



النشرة الاقتصادية



نشرة دورية تصدر عن إدارة الإحصاء - بنك السودان المركزي
العدد 2011/23
الفترة : 1- 31 / 12 / 2011

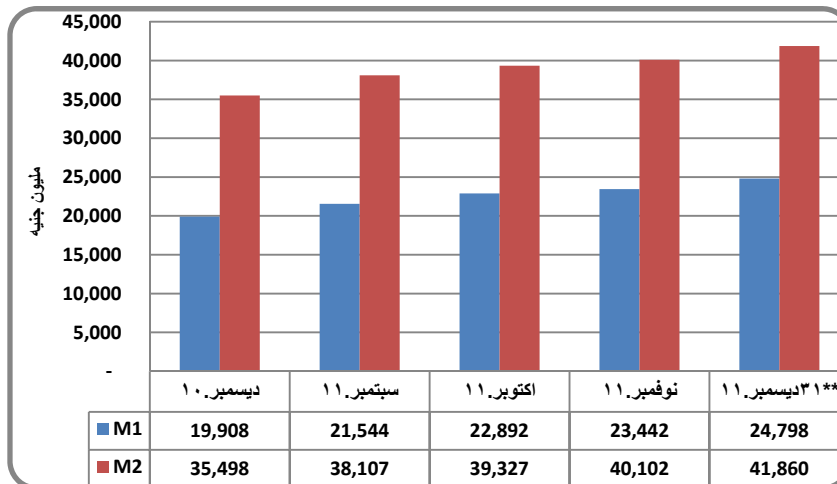
(1) مؤشرات نقدية

(ملايين الجنيهات)

المؤشر	الفترة	ديسمبر *2010	أكتوبر 2011	نوفمبر *2011	31 ديسمبر **2011
عرض النقود		35,498	39,327	40,102	41,860
العملة لدى الجمهور		10,068	11,381	11,533	12,784
الودائع تحت الطلب		9,840	11,511	11,909	12,014
شبه النقود		15,590	16,435	16,660	17,062
إجمالي أصول (خصوم) البنوك		43,108	45,169	45,899	46,196
إجمالي التمويل المصرفي		20,599	21,881	22,159	22,392
إجمالي الودائع المصرفية		26,530	27,442	27,538	28,052
الودائع تحت الطلب / عرض النقود		٪28	٪29	٪30	٪29
العملة لدى الجمهور / عرض النقود		٪28	٪29	٪29	٪30
شبه النقود / عرض النقود		٪44	٪42	٪41	٪41
إجمالي التمويل المصرفي / الودائع		٪78	٪80	٪80	٪80

* بيانات معدلة
** بيانات أولية

(2) موقف السيولة خلال (ديسمبر 2010 - ديسمبر 2011)



موقع بنك السودان على الشبكة العالمية www.cbos.gov.sd
البريد الإلكتروني publications@cbos.gov.sd

(مليون جنيه)

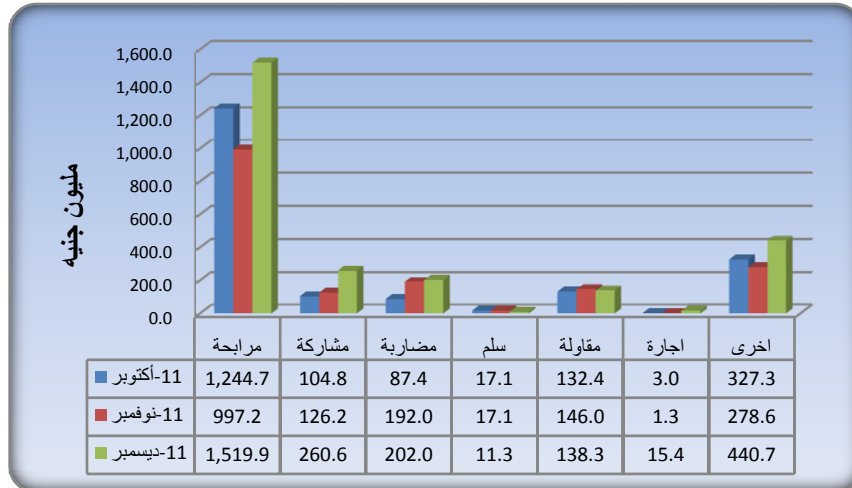
**2011/12/31		**2011/11/30		البيان
أجنبية	محلية	أجنبية	محلية	الودائع
1,799.4	11,432.8	1,655.9	11,226.4	الجارية
82.1	2,677.8	40.3	2,567.1	الإدخارية
2,028.4	8,173.1	2,025.4	8,019.2	الاستثمارية
1,233.8	457.9	1,308.3	513.7	الهوامش على خطابات الضمان و الاعتماد
17.6	149.3	26.9	154.8	أخرى
5,161.3	22,890.9	5,057.8	22,481.2	الإجمالي
28,052.2		27,538.0		

* ودائع المقيمين وغير المقيمين
** بيانات أولية

(4) التمويل المصرفي خلال الفترة (2011/12/31-1)

- (أ) بلغ المتوسط الترجيحي لهوامش أرباح المربحات 10.8% ونسب المشاركات 28.5% .
(ب) تراوحت هوامش أرباح المربحات بين 6% (البنك السوداني الفرنسي) و 15% في كل من (بنك الخرطوم، بنك تنمية الصادرات و بنك التضامن الاسلامي والبنك المصري السوداني والبنك السعودي السوداني).
(ج) تراوحت نسب المشاركات المطبقة بين 10% (بنك تنمية الصادرات، وبنك الشمال الاسلامي، و بنك السلام والبنك العقاري) و 80% (بنك الثروة الحيوانية)

(د) تدفق تمويل المصارف التجارية حسب الصيغ خلال الفترة (أكتوبر 2011-ديسمبر 2011)*

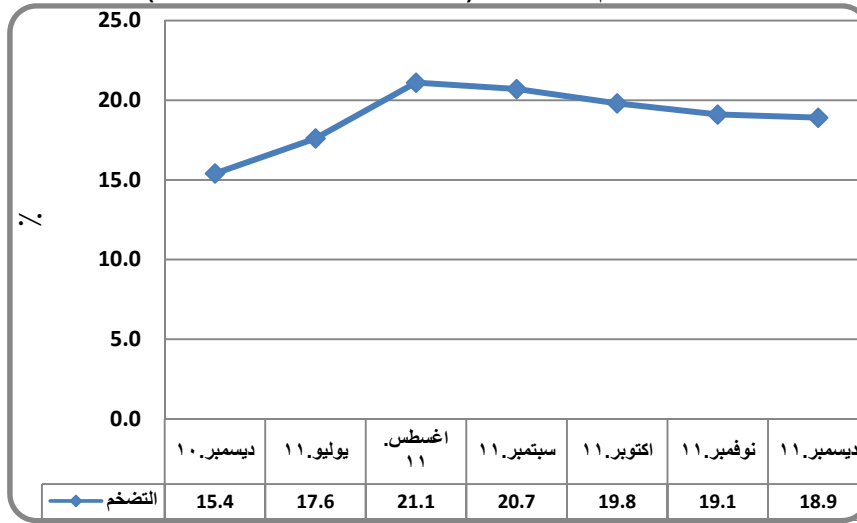
(هـ) تدفق ورصيد التمويل المصرفي بالعملة المحلية حسب القطاعات ديسمبر 2011
(مليون جنيه)

النسبة %	الرصيد	النسبة %	التدفق *	القطاع
6.4	1,181.1	7.0	181.1	الزراعة
11.2	2,066.5	24.0	621.0	الصناعة
3.6	666.2	3.2	83.7	الصادر
16.9	3,128.7	14.8	383.2	التجارة المحلية
6.5	1,196.3	3.6	93.2	النقل والتخزين
7.3	1,346.9	8.9	231.2	الواردات
10.8	2,000.5	5.1	131.1	العقارات
0.2	31.1	1.1	29.1	الطاقة والتعدين
37.1	6,850.1	32.3	834.6	أخرى
100.0	18,467.4	100.0	2,588.2	المجموع

بيانات تقديرية

(5) معدل التضخم :

إنخفض معدل التضخم من 19.1% بنهاية نوفمبر 2011 إلى 18.9% بنهاية ديسمبر 2011.
معدل التضخم بنهاية الشهر (ديسمبر 2010 - ديسمبر 2011)



(6) سعر الصرف

سعر صرف اليورو مقابل الجنيه السوداني لدى بنك السودان المركزي و البنوك التجارية والصرافات كما في 29 ديسمبر 2011.

(أ) بنك السودان المركزي

(جنيه سوداني)	
الشراء	3.4520
البيع	3.4693

(ب) البنوك التجارية والصرافات

(جنيه سوداني)						
الاسعار البيان	سعر الشراء		سعر البيع		السعر الأكثر تداولاً	
	اعلى	أدنى	اعلى	أدنى	شراء	بيع
البنوك التجارية	3.5929	3.3856	3.6073	3.3991	3.5544	3.5686
الصرافات	3.5544	3.5544	3.5686	3.5686	3.5544	3.5686

* سجل بنك الثروة الحيوانية أعلى سعر بيعاً و شراءً بينما سجل بنك الشمال الاسلامي أدنى سعر شراءً و بيعاً .

* سجلت شركة الأمان للصرافة أعلى سعر شراءً و بيعاً

(8) ميزان المدفوعات خلال الفترة (2010-2011)

(مليون دولار)				البيان
الربع الثالث 2011	الربع الثاني 2011	الربع الاول 2011	* 2010	
(1,067.0)	1,679.3	1,004.4	254.8	أ. الحساب الجاري (2+1)
(986.3)	2,058.5	1,700.4	2,564.9	1. الميزان التجاري
(80.7)	(379.3)	(695.9)	(2,310.1)	2. حساب الخدمات والدخل والتحويلات
906.0	(274.9)	247.7	575.1	ب. حساب رأس المال والحساب المالي
(487.1)	(1,542.6)	(1,068.9)	(884.1)	ج. أخطاء و محذوفات
(648.1)	(138.3)	183.2	(54.2)	د. الميزان الكلي

* بيانات معدلة
** بيانات أولية

(9) موقف التعامل في الأوراق المالية

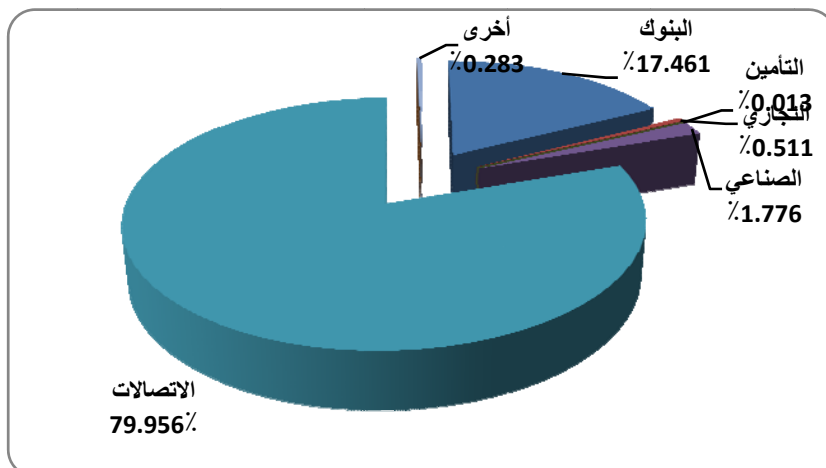
معاملات سوق الخرطوم للأوراق المالية خلال الفترة (2011/12/29-1) تم تداول أسهم 13 شركات في قطاعات البنوك، التجاري، الصناعي، التأمين، الاتصالات والوسائط، أخرى والخدمات المالية، إضافة إلى تداول 9 من الصناديق الاستثمارية.

(1) الأسهم المتداولة

العقود المنفذة	النسبة %	حجم التداول (الف جنيه)	عدد الاسهم	القطاع
31	17.461	706.366	707,008	البنوك
4	0.511	20.682	12,182	التجاري
1	0.013	0.500	1,000	التأمين
10	1.776	71.830	41,892	الصناعي
119	79.956	3,234.489	2,061,065	الاتصالات والوسائط
1	0.000	0.001	10	الخدمات المالية
2	0.283	11.460	1,146	أخرى
168	100.000	4,045.328	2,824,303	المجموع

المصدر: سوق الخرطوم للأوراق المالية

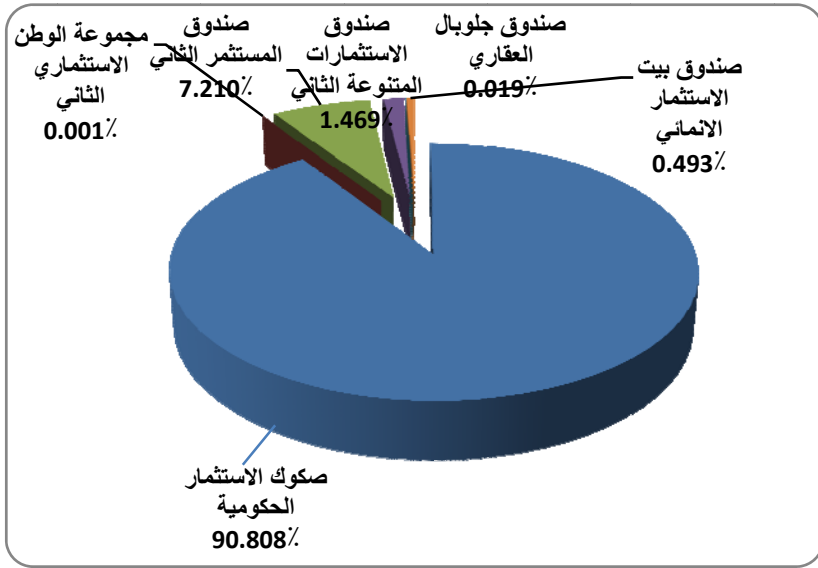
الأسهم المتداولة



(2) صكوك الاستثمار المتداولة

العقود المنفذة	النسبة (%)	حجم التداول (الف جنيه)	عدد الاسهم	القطاع
31	90.808	39,196.789	391,002	صكوك الاستثمار الحكومية *
1	0.001	0.452	45	مجموعة الوطن الإستثمارى الثانى
2	7.210	3,111.888	300,140	صندوق المستثمر الثانى
3	1.469	634.180	63,415	صندوق الإستثمارات المتنوعة الثالث
1	0.019	8.280	80	صندوق جلوبال العقارى
2	0.493	212.775	21,235	صندوق بيت الاستثمار الامانى
40	100.000	43,164.364	775,917	الجملة

* تشمل كل من صكوك الاستثمار الحكومية 9 و8 و15 و16

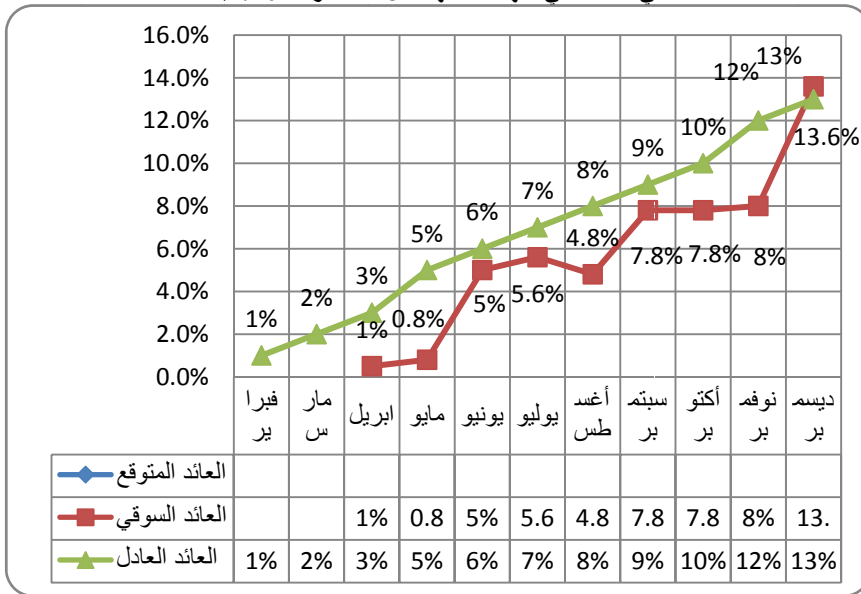


(3) منحنيات العائد على شهادات شهامة و صرح ووداع البنوك (2011/12/30)

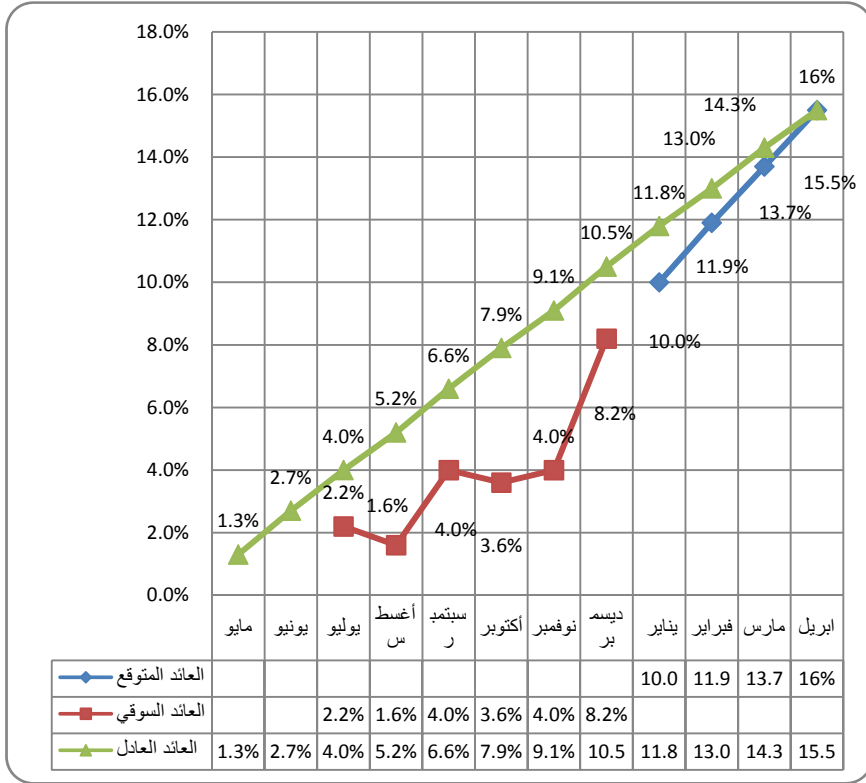
منحني العائد يوضح العائد على الادوات الاستثمارية خلال عمرها الزمني حتى تاريخ استحقاقها، و يتم اعداده وفقا لمؤشرات اسواق المال و العائد المتوقع على الاداة الاستثمارية.

1/منحني العائد على شهادات شهامة

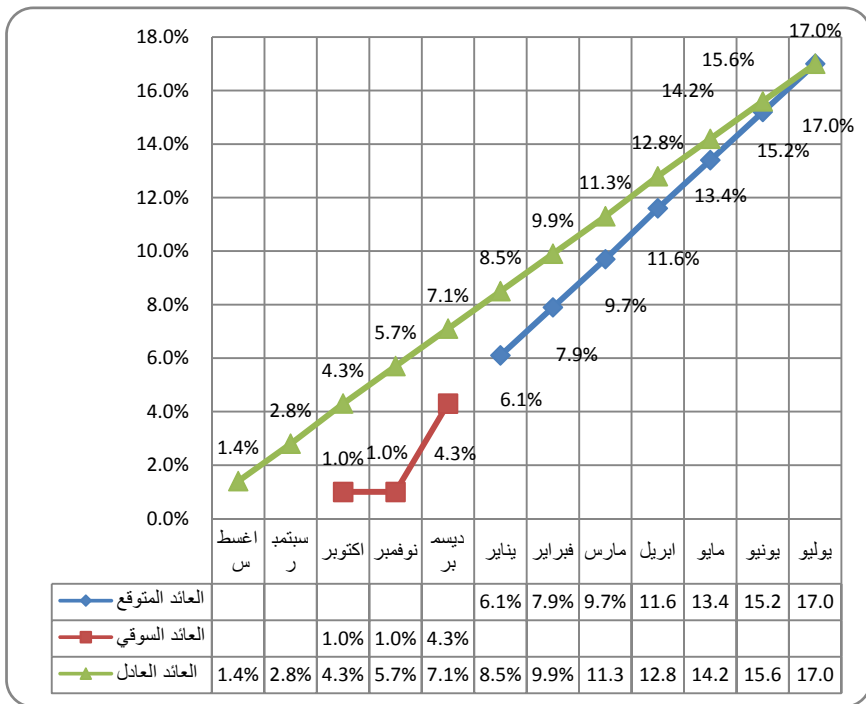
منحني العائد على شهادات شهامة 48 اصدار 1/1/2011



منحني العائد علي شهادات شهامة 49 اصدار 2011/4/1

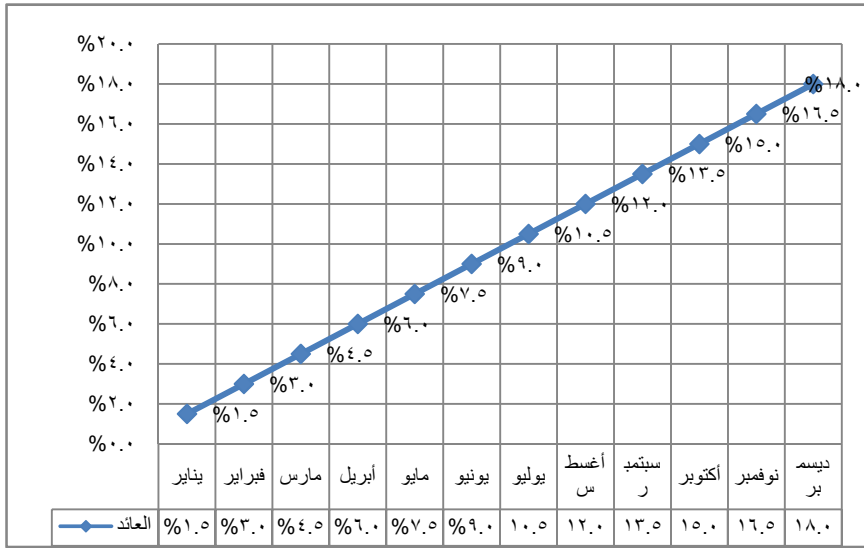


منحني العائد علي شهادات شهامة 50 اصدار 2011/7/1

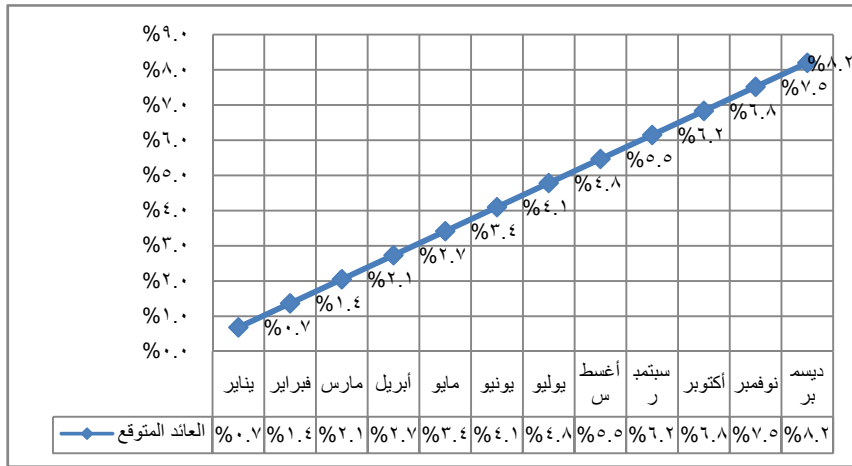


2 / منحنى العائد على صكوك الإستثمار الحكومية

متوسط العائد على صكوك الإستثمار الحكومية (صرح) للعام 2011



منحنى العائد المتوقع على الودائع الإستثمارية بالبنوك للعام 2011



منحنى العائد المرجح الكلي على شهادات شهامة و صرح وودائع البنوك

