



# النشرة الاقتصادية



نشرة دورية تصدر عن الإدارة العامة للسياسات والبحوث والإحصاء - بنك السودان المركزي

الفترة: 1- 2010/11/30

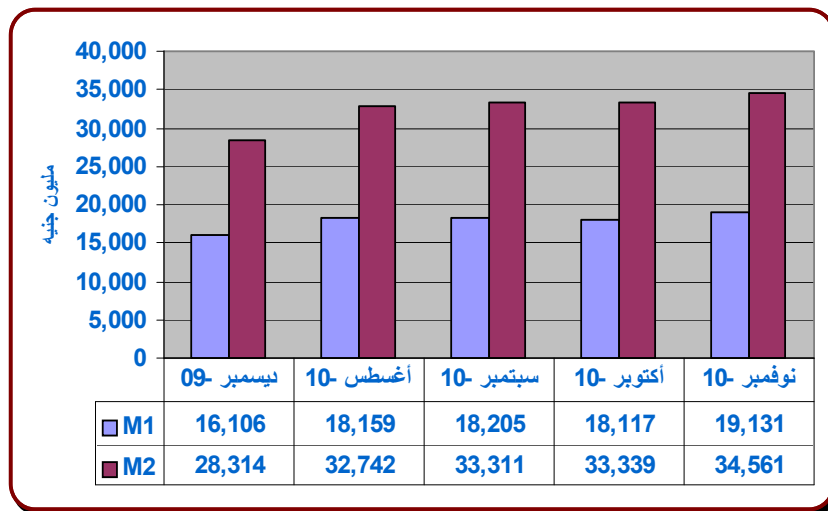
العدد 2010/22

## (1) مؤشرات نقدية

( مليون جنيه )

المؤشر	الفترة	ديسمبر 2009	سبتمبر 2010	أكتوبر 2010	نوفمبر 2010
عرض النقود		28,314	33,311	33,339	34,561
العملة لدى الجمهور		8,066	8,299	8,558	9,314
الودائع تحت الطلب		8,040	9,906	9,559	9,817
شبه النقود		12,208	15,106	15,222	15,430
إجمالي أصول (خصوم) البنوك		36,667	42,137	42,638	42,524
إجمالي التمويل المصرفي		18,164	20,664	21,087	20,939
إجمالي الودائع المصرفية		21,340	25,868	25,774	26,159
الودائع تحت الطلب / عرض النقود		%28	%30	%29	%28
العملة لدى الجمهور / عرض النقود		%29	%25	%26	%27
شبه النقود / عرض النقود		%43	%45	%45	%45
إجمالي التمويل المصرفي / الودائع		%85	%80	%82	%80

## (2) موقف السيولة خلال (ديسمبر 2009 - نوفمبر 2010)



موقع بنك السودان على الشبكة العالمية [www.cbos.gov.sd](http://www.cbos.gov.sd)  
البريد الإلكتروني [publications@cbos.gov.sd](mailto:publications@cbos.gov.sd)

### (3) ودائع المصارف

(مليون جنيه)

2010/11/30		2010/10/31		البيان الودائع
أجنبية	محلية	أجنبية	محلية	
2,023.6	9,711.9	2,063.5	9,565.6	الجارية
26.8	1,884.8	26.3	1,814.9	الادخارية
2,178.8	8,542.5	2,165.4	8,393.5	الاستثمارية
1,349.2	257.5	1,324.0	215.8	الهوامش على خطابات الضمان و الاعتماد
0.7	183.1	0.5	204.1	أخرى
<b>5,579.1</b>	<b>20,579.8</b>	<b>5,579.7</b>	<b>20,193.9</b>	الإجمالي
<b>26,158.9</b>	<b>25,773.6</b>			

\* ودائع المقيمين وغير المقيمين

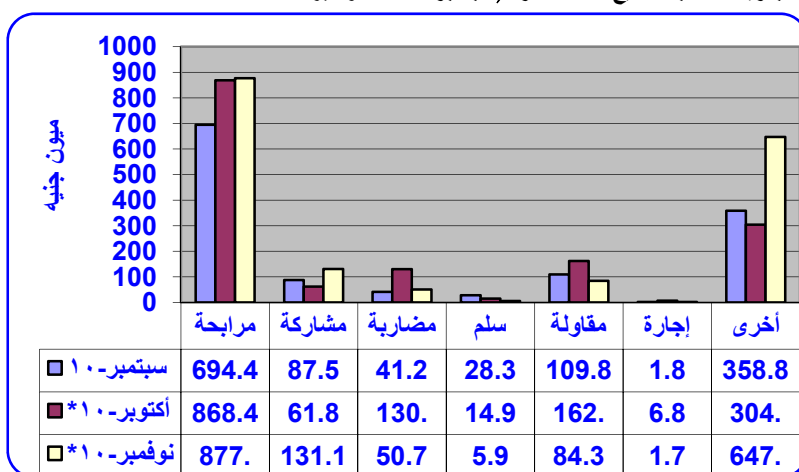
### (4) التمويل المصرفي خلال الفترة (1- 2010/11/30)

(أ) بلغ المتوسط الترجيحي لهوامش أرباح المربحات 10.2% ونسب المشاركات 32.7%..

(ب) تراوحت هوامش أرباح المربحات بين 8% (بنك بيبيلوس) و 15% في كل من (بنك الخرطوم، بنك التضامن الإسلامي، بنك تنمية الصادرات، البنك السعودي و بنك الأسرة).

(ج) تراوحت نسب المشاركات المطبقة بين 10% (بنك الخرطوم، بنك الشمال الإسلامي والبنك السعودي) و 80% (بنك الثروة الحيوانية).

(د) تدفق تمويل المصارف التجارية حسب الصيغ خلال الفترة (سبتمبر 2010- نوفمبر 2010)



(هـ) تدفق ورصيد التمويل المصرفي بالعملة المحلية حسب القطاعات حسب القاطعات نوفمبر 2010)

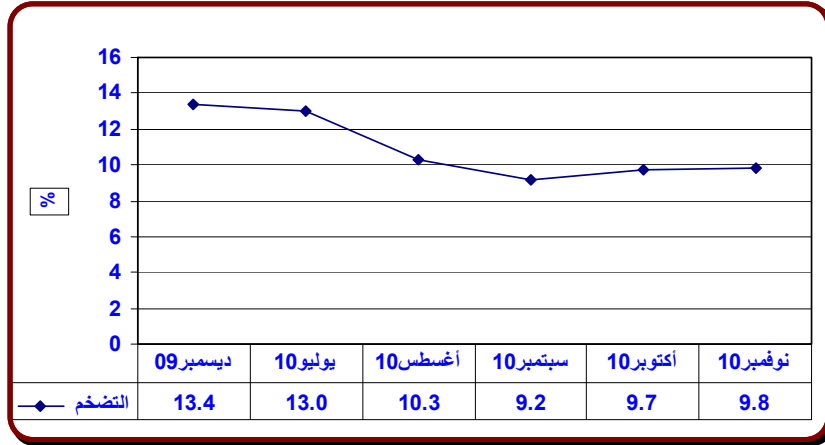
(مليون جنيه)

القطاع	التدفق	النسبة %	الرصيد	النسبة %
الزراعة	148.1	8.2	2,562.3	14.7
الصناعة	298.1	16.5	1,486.5	8.6
الصادر	40.0	2.2	442.1	2.5
التجارة المحلية	236.3	13.1	2,780.8	16.0
النقل والتخزين	73.0	4.0	957.9	5.5
الواردات	160.4	8.9	1,179.0	6.8
العقارات	43.1	2.4	1,585.7	9.1
الطاقة والتعدين	5.3	0.3	87.3	0.5
أخرى	793.5	44.1	6,304.2	36.3
<b>المجموع</b>	<b>1,797.8</b>	<b>100.0</b>	<b>17,385.8</b>	<b>100.0</b>

◆ بيانات أولية

## (5) معدل التضخم :

ارتفع معدل التضخم من 9.7% بنهاية أكتوبر 2010 إلى 9.8% بنهاية نوفمبر 2010.  
معدل التضخم بنهاية الشهر (ديسمبر 2009 – نوفمبر 2010)



## (6) سعر الصرف

سعر صرف اليورو مقابل الجنيه السوداني لدى بنك السودان المركزي ، البنوك التجارية والصرافات كما في 30 نوفمبر 2010.  
( أ ) بنك السودان المركزي

الشراء	3.1590
البيع	3.1748

(ب) البنوك التجارية والصرافات

البيان	سعر الشراء		سعر البيع		السعر الأكثر تداولاً	
	أعلى	أدنى	أعلى	أدنى	شراء	بيع
البنوك التجارية	3,6007	3,2353	3,6151	3,2482	3,3257	3,3390
الصرافات	3,9500	3,1743	3,9620	3,1870	3,2113	3,2241

❖ سجل بنك الإستثمار المالي أعلى سعر بيعاً وشراءً ، بينما سجل بنك إفوري أدنى سعر بيعاً وشراءً.

\* سجلت شركة اليمامة للصرافة أعلى سعر بيعاً وشراءً ، بينما سجلت الشركة الأفريقية للصرافة أدنى سعر بيعاً وسجلت شركة أمان للصرافة أدنى سعر شراءً.

## (7) غرفة التعامل في النقد الأجنبي

الفترة	المشتريات	المبيعات
2010/11/30 - 2010/11/01	10.6	70.0

- أكبر بائع خلال الفترة وزارة الخارجية (4.0 مليون يورو بنسبة 37.9 % من جملة المشتريات).
- ثاني أكبر بائع خلال الفترة بنك الثروة الحيوانية (3.3 مليون يورو بنسبة 31.3% من جملة المشتريات).
- أكبر مشتري خلال الفترة بنك فيصل الإسلامي (7.1 مليون يورو بنسبة 10.1% من جملة المبيعات).
- ثاني أكبر مشتري خلال الفترة بنك المال (6.9 مليون يورو بنسبة 9.8% من جملة المبيعات).

## ملخص عمليات الغرفة بين عامي 2010/2009

(مليون يورو)

النسبة %	التغير	الفترة		البيان
		1/1-30/ 11/2010	1/1-30/ 11/2009	
-21.7%	-34.0	122.4	156.4	المشتريات
6.1%	127.2	2,209.9	2,082.7	المبيعات
8.4%	161.3	2,087.6	1,926.3	صافي الموقف

(8) ميزان المدفوعات خلال العام (2009 – 2010) ♦ (مليون دولار)

البيان	الربع الرابع 2009	الربع الاول 2010	الربع الثاني 2010	الربع الثالث 2010
أ. الحساب الجاري (2+1)	(206.7)	76.0	(453.8)	(1,066.5)
1. الميزان التجاري (فوب)	177.6	710.0	280.1	(308.1)
2. حساب الخدمات والدخل والتحويلات	(384.3)	(634.0)	(733.9)	(758.4)
ب. حساب رأس المال والحساب المالي	1,014.9	468.8	628.5	999.6
ج. أخطاء و محذوفات	(903.7)	(369.4)	(142.3)	(255.5)
د. الميزان الكلى	(95.5)	175.4	32.4	(322.4)

♦ بيانات أولية.

(9) موقف التعامل في الأوراق المالية

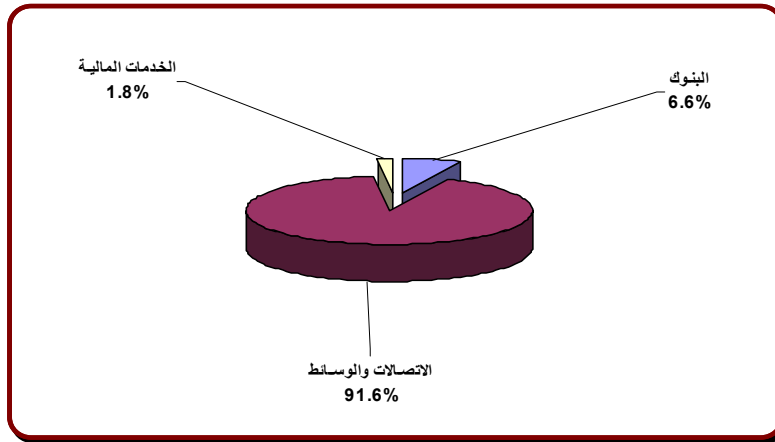
معاملات سوق الخرطوم للأوراق المالية خلال الفترة (2010/11/30-01)

تم تداول أسهم 8 شركات في قطاعات البنوك، الاتصالات والوسائط والخدمات المالية، إضافة إلى تداول 8 من صكوك صناديق الاستثمار.

(1) الأسهم المتداولة

القطاع	عدد الأسهم	حجم التداول (ألف جنيه)	النسبة %	العقود المنفذة
البنوك	331.6	276.2	6.6%	27
الاتصالات والوسائط	2,134.6	3,840.2	91.6%	46
الخدمات المالية	625.1	75.0	1.8%	1
المجموع	3,091.3	4,191.4	100.0%	74

الأسهم المتداولة

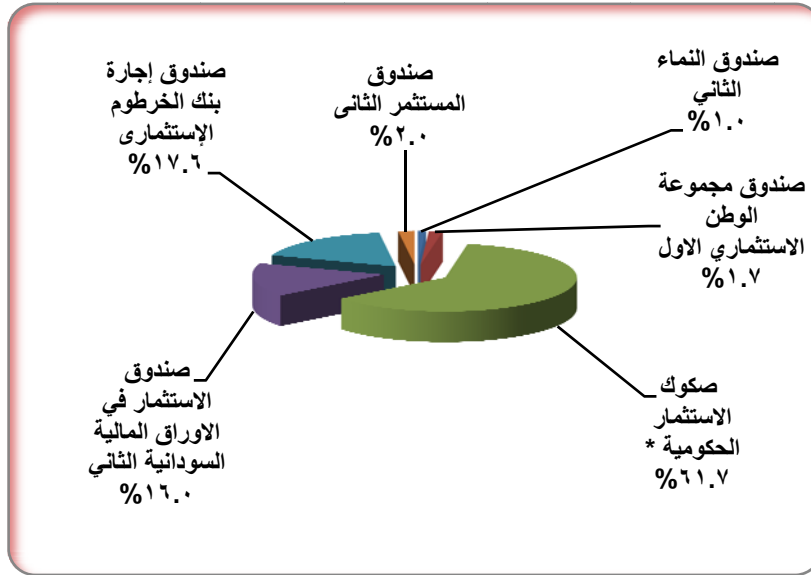


(2) صكوك الاستثمار المتداولة

القطاع	عدد الأسهم	حجم التداول (ألف جنيه)	النسبة (%)	العقود المنفذة
صندوق النماء الثاني	300	3.0	1.0	1
صندوق مجموعة الوطن الاستثماري الأول	478	4.8	1.7	5
صكوك الاستثمار الحكومية ♦	1,762	177.7	61.7	7
صندوق الاستثمار في الأوراق المالية السودانية الثاني	4,600	46.2	16.0	2
صندوق إجازة بنك الخرطوم الاستثماري	5,000	50.6	17.6	1
صندوق المستثمر الثاني	550	5.6	2.0	1
الجملة	12,690	287.9	100.0	17

♦ تشمل كل من صكوك الاستثمار الحكومية 9 و 11 و 14.

## صكوك الاستثمار المتداول

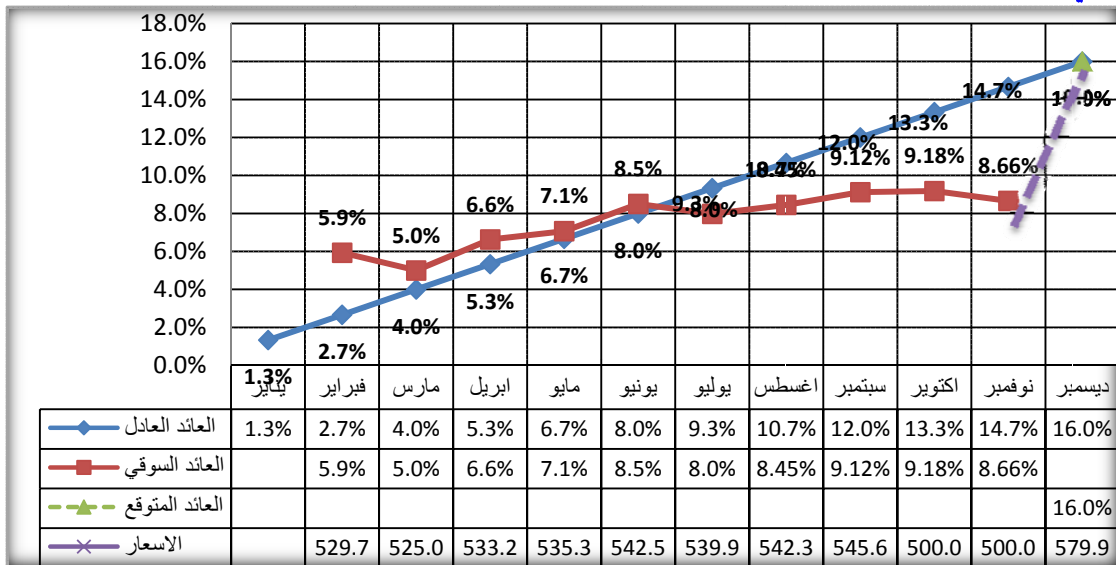


### (3) منحنيات العائد على شهادات شهامة و صرح وودائع البنوك

منحني العائد يوضح العائد على الأدوات الاستثمارية خلال عمرها الزمني حتى تاريخ استحقاقها ، و يتم إعداده وفقا لمؤشرات أسواق المال و العائد المتوقع على الأداة الاستثمارية.

#### 1/ منحني العائد على شهادات شهامة

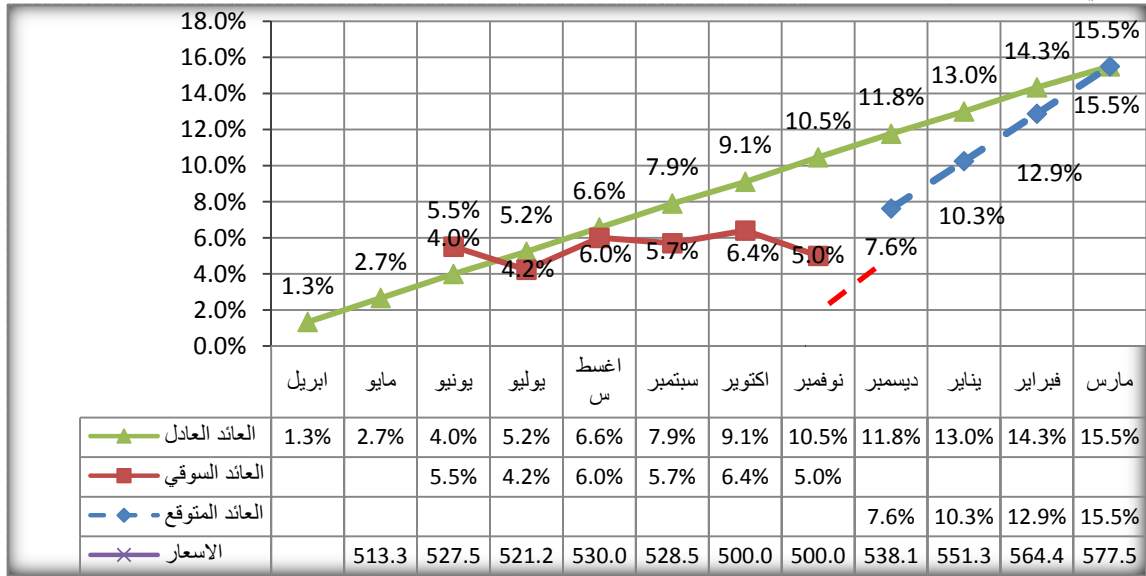
#### منحني العائد على شهادات شهامة 44 إصدار 2010/1/1



يلاحظ أن الفرق ما بين العائد بسعر السوق والعائد بالسعر العادل في بداية تداول الورقة بلغ 3.2% حيث عكست هذه الزيادة في عائد السوق قوة الطلب عليها وقلة المعروض منها .

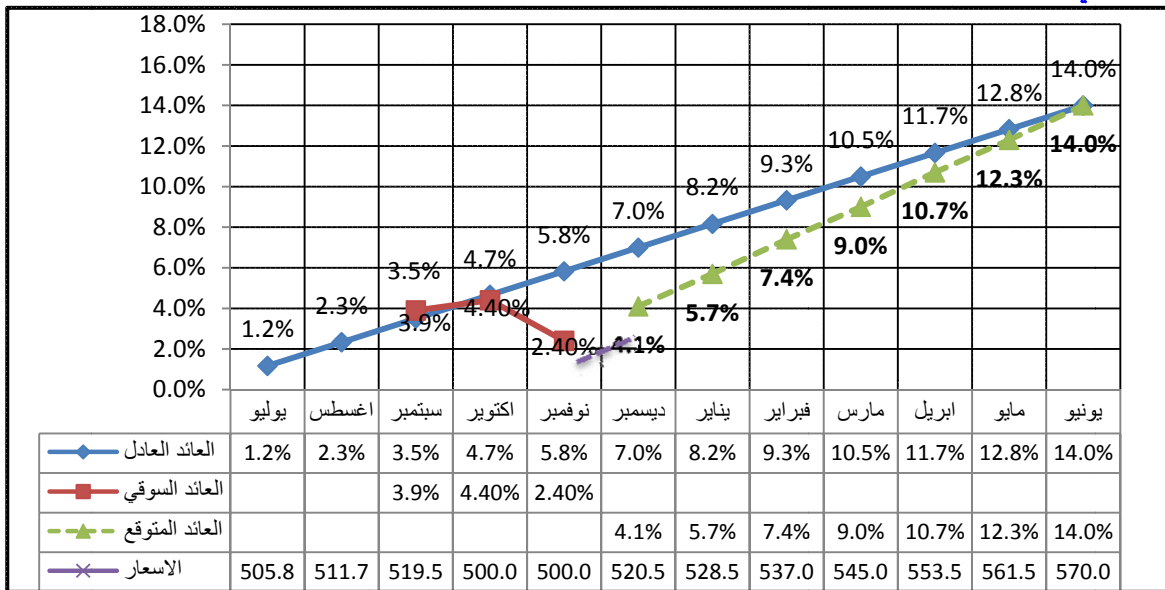
شهد شهر نوفمبر تراجع في العائد على هذه الشهادة حيث كان العائد عليها 9.18% في أكتوبر ثم انخفض إلى 8.66% في نوفمبر وعليه إذا أستر العائد بهذه الطريقة فإنه من المتوقع أن يصل العائد إلى 9.4% بنهاية عمر الشهادة .

### منحني العائد علي شهادات شهامة 45 اصدار 2010/4/1



يلاحظ ان هناك انخفاض في العائد على هذه الشهادة في شهر نوفمبر حيث إنخفض العائد إلى 5% بدلاً عن 6.4% في شهر أكتوبر وعليه وفقاً للعائد السوقى فإنه من المتوقع أن تحقق الشهادة حوالي 7.5% فقط في نهاية عمر الشهادة (أى في مارس 2011). كما يلاحظ أن عائد الشهادة على حسب أسعار السوق تقل بصورة ملحوظة عن عائدها بالأسعار العادلة وتقريباً من شهر يوليو وحتى نوفمبر.

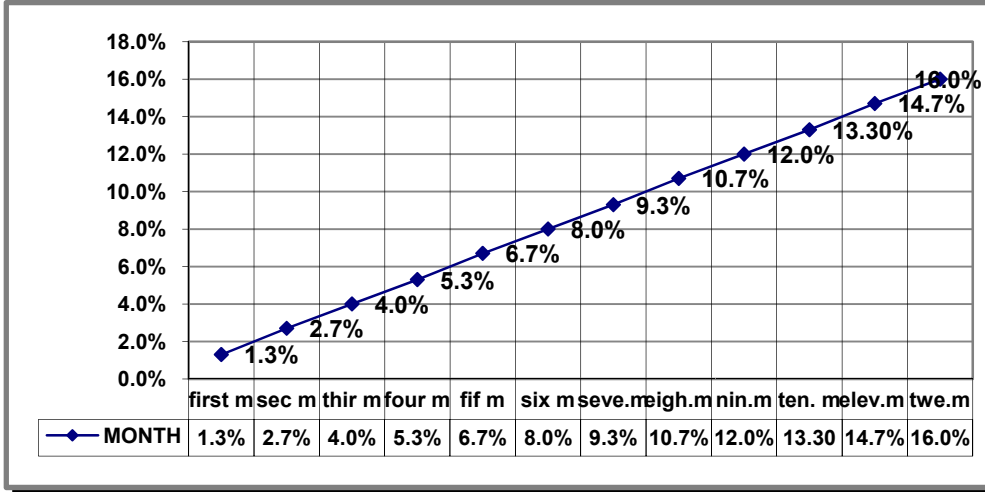
### منحني العائد علي شهادات شهامة (46) إصدار 2010/07/1



يعتبر شهر سبتمبر هو الشهر الأول من عمر الشهادة من حيث التداول في السوق الثانوي حيث بدأت هذه الشهادة بعائد قدرة 3,9% وهى تزيد عن القيمة العادلة بقليل.

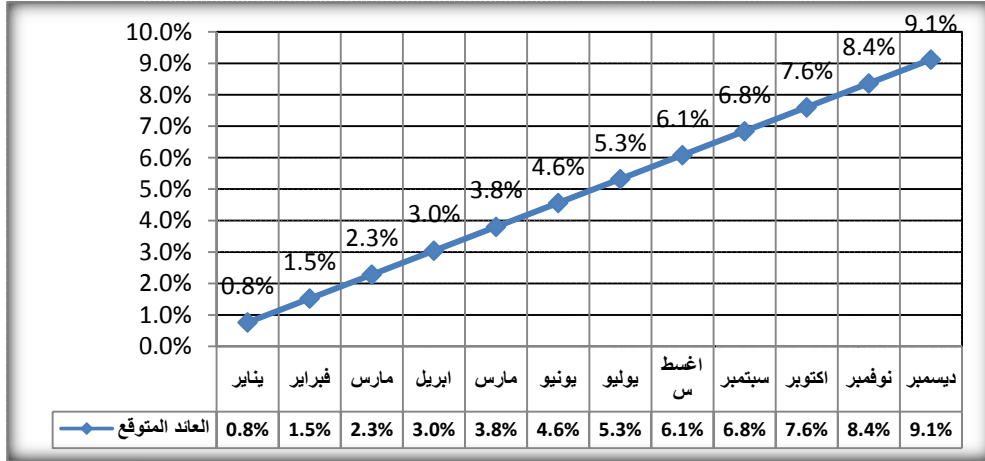
نجد أن هناك انخفاض كبير في العائد على هذه الشهادة في شهر نوفمبر حيث إنخفض العائد من 4.4% إلى 2.4% أي بما يعادل 2% الأمر الذي جعل الشهادة بعيدة عن قيمتها العادلة حيث يبلغ العائد بالقيمة العادلة 5.8% ، وفقاً لهذا الأداء فإنه من المتوقع أن تحقق الشهادة حوالي 5.8% فقط في نهاية عمر الشهادة ، كما يلاحظ أن عائد الشهادة على حسب أسعار السوق يقل عن عائدها بالأسعار العادلة وذلك في شهري أكتوبر ونوفمبر.

## 2/ منحني العائد على صكوك الاستثمار الحكومية (صرح) للعام 2010



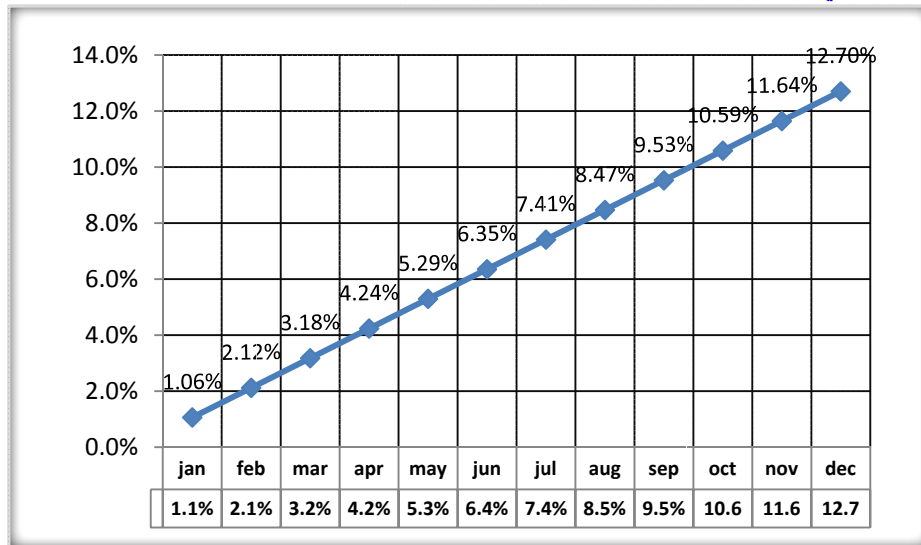
يوضح الشكل أعلاه عائد صكوك الاستثمار وفق نشرات الإصدار ويلاحظ أن تداول هذه الصكوك في السوق الثانوي ضعيف ولا يكاد يذكر وان تم تداولها فلا تحقق عائدات تذكر، ويعزي ذلك الي طبيعة هذه الإصدارات إذ توزع عائداتها بصورة ربع سنوية ونصف سنوية لبعض الإصدارات.

## 3/ منحني العائد المتوقع علي الودائع الاستثمارية بالبنوك للعام 2010



متوسط العائد المتوقع للودائع الاستثمارية في 2010 في حدود 9.1% وذلك وفق تقديرات المصارف .

## 4/ منحني العائد المرجح الكلي على شهادات شهامة و صرح وودائع البنوك



من المتوقع ان يبلغ العائد المرجح لكل الودائع الاستثمارية بنهاية العام 2010م 12.7% □