



النشرة الاقتصادية



نشرة دورية تصدر عن إدارة الإحصاء - بنك السودان المركزي
العدد 2011/21
الفترة : 1- 30 / 11 / 2011

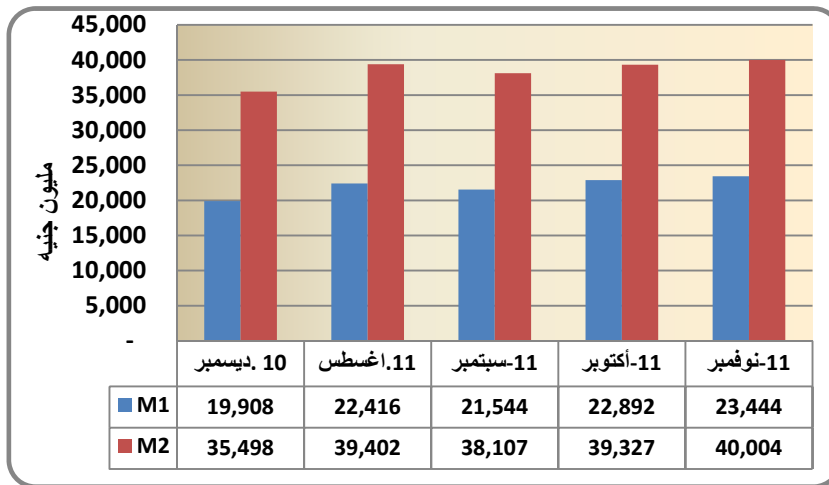
(1) مؤشرات نقدية

(ملايين الجنيهات)

نوفمبر** 2011	أكتوبر 2011	سبتمبر 2011	ديسمبر *2010	الفترة المؤشر
40,004	39,327	38,107	35,498	عرض النقود
11,543	11,381	10,476	10,068	العملة لدى الجمهور
11,901	11,511	11,068	9,840	الودائع تحت الطلب
16,560	16,435	16,563	15,590	شبه النقود
46,086	45,169	46,082	43,108	إجمالي أصول (خصوم) البنوك
21,999	21,881	21,750	20,599	إجمالي التمويل المصرفي
27,426	27,442	27,843	26,530	إجمالي الودائع المصرفية
%30	%29	%29	%28	الودائع تحت الطلب / عرض النقود
%29	%29	%27	%28	العملة لدى الجمهور / عرض النقود
%41	%42	%44	%44	شبه النقود / عرض النقود
%80	%80	%78	%78	إجمالي التمويل المصرفي / الودائع

* بيانات معدلة
** بيانات أولية

(2) موقف السيولة خلال (ديسمبر 2010 نوفمبر 2011)



www.cbos.gov.sd موقع بنك السودان على الشبكة العالمية
publications@cbos.gov.sd البريد الإلكتروني

(3) ودائع المصارف*

(مليون جنيه)

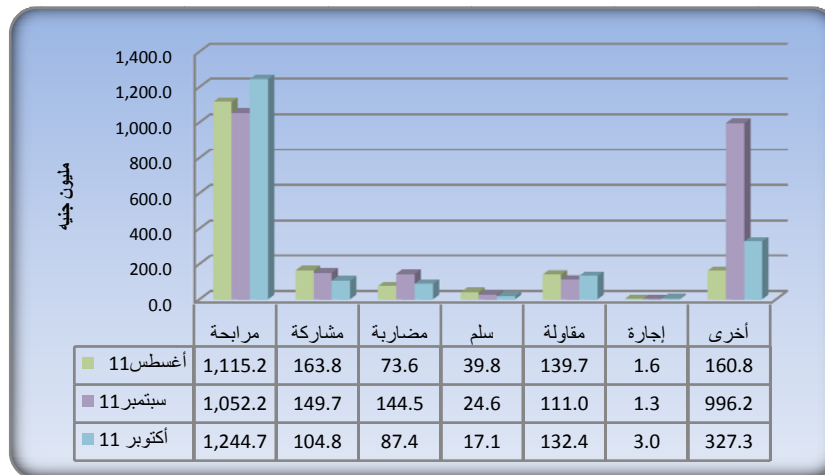
2011/11/30**		2011/10/31		البيان
أجنبية	محلية	أجنبية	محلية	الودائع
1,655.2	11,214.6	1,697.4	11,027.3	الجارية
40.7	2,567.8	36.0	2,589.9	الإدخارية
2,025.5	7,924.3	2,046.7	7,903.8	الاستثمارية
1,301.3	515.3	1,408.8	495.6	الهوامش على خطابات الضمان والاعتماد
26.9	154.8	35.3	201.0	أخرى
5,049.6	22,376.8	5,224.2	22,217.6	
27,426.4		27,441.8		الإجمالي

* ودائع المقيمين وغير المقيمين

** بيانات أولية

(4) التمويل المصرفي خلال الفترة (2011/11/30-1)

- (أ) بلغ المتوسط الترجيحي لهوامش أرباح المربحات 10.3% ونسب المشاركات 35.2%.
- (ب) تراوحت هوامش أرباح المربحات بين 6% (البنك السوداني الفرنسي وبنك ابوظبي) و 15% في كل من (بنك الخرطوم ، بنك الأسرة ، بنك تنمية الصادرات والبنك السعودي و بنك التضامن الاسلامي والبنك المصري السوداني).
- (ج) تراوحت نسب المشاركات المطبقة بين 10% (بنك تنمية الصادرات وبنك الشمال الاسلامي) و 80% (بنك الثروة الحيوانية)
- (د) تدفق تمويل المصارف التجارية حسب الصيغ خلال الفترة (أغسطس 2011 – أكتوبر 2011)*



(هـ) تدفق ورصيد التمويل المصرفي بالعملة المحلية حسب القطاعات أكتوبر 2011

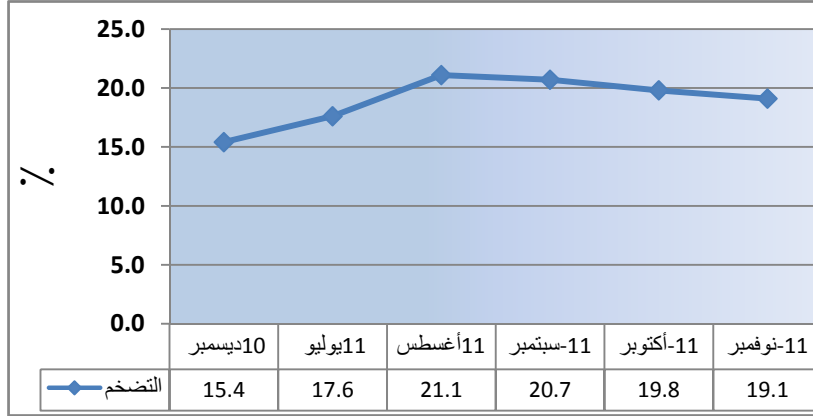
(مليون جنيه)

النسبة %	الرصيد	النسبة %	التدفق *	القطاع
13.5	2,492.3	6.0	115.9	الزراعة
9.7	1,800.1	26.7	511.8	الصناعة
3.7	687.8	7.3	139.5	الصادر
16.8	3,107.2	17.4	332.7	التجارة المحلية
6.3	1,165.5	5.1	98.7	النقل والتخزين
5.7	1,053.8	9.4	180.9	الواردات
10.8	1,992.5	2.1	39.4	العقارات
0.2	29.1	1.1	20.2	الطاقة والتعدين
33.3	6,182.2	24.9	477.6	أخرى
100.0	18,510.5	100.0	1,916.7	المجموع

* بيانات تقديرية

(5) معدل التضخم :

إنخفض معدل التضخم من 19.8% بنهاية أكتوبر 2011 إلى 19.1% بنهاية نوفمبر 2011.
معدل التضخم بنهاية الشهر (ديسمبر 2010 - نوفمبر 2011)



(6) سعر الصرف

سعر صرف اليورو مقابل الجنيه السوداني لدى بنك السودان المركزي و البنوك التجارية والصرافات كما في 30 نوفمبر 2011.
(أ) بنك السودان المركزي

(جنيه سوداني)	
الشراء	3.5591
البيع	3.5769

(ب) البنوك التجارية والصرافات

(جنيه سوداني)						
البيان	سعر الشراء		سعر البيع		السعر الأكثر تداولاً	
	أعلى	أدنى	أعلى	أدنى	شراء	بيع
البنوك التجارية	3.6650	3.5769	3.6794	3.5912	3.6647	3.6794
الصرافات	3.6647	3.6647	3.6799	3.6793	3.6647	3.6793 3.6794

* سجل بنك التنمية التعاوني الاسلامي أعلى سعر شراءً بينما سجل البنك السعودي أدنى سعر شراءً و بيعاً .
* سجلت شركة الامان أعلى سعر بيعاً وتساوت جميع الصرافات في سعر الشراء
(8) ميزان المدفوعات خلال الفترة (2010-2011)

(مليون دولار)					
البيان	الفترة	*2010	الربع الاول** 2011	الربع الثاني** 2011	الربع الثالث** 2011
أ. الحساب الجاري (2+1)		254.8	1,042.3	1,731.3	(1,039.7)
1. الميزان التجاري		2,564.9	1,700.4	2,058.5	(983.5)
2. حساب الخدمات والدخل والتحويلات		(2,310.1)	(658.1)	(327.2)	(56.2)
ب. حساب رأس المال والحساب المالي		575.1	247.7	(250.9)	944.3
ج. أخطاء و محذوفات		(884.1)	(1,106.8)	(1,618.7)	(552.6)
د. الميزان الكلي		(54.2)	183.2	(138.3)	(648.0)

* بيانات معدلة.

** بيانات أولية

(9) موقف التعامل في الأوراق المالية

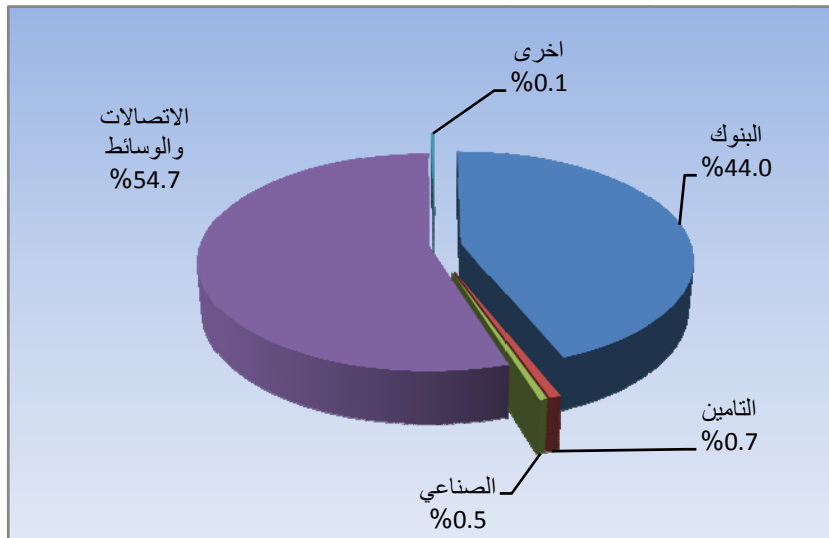
معاملات سوق الخرطوم للأوراق المالية خلال الفترة (2011/11/30-1) تم تداول أسهم 12 شركة في قطاعات البنوك، التأمين، الصناعي، الاتصالات والوسائط واخري، إضافة إلى تداول 7 اسهم من الصناديق الاستثمارية.

(1) الأسهم المتداولة

القطاع	عدد الاسهم	حجم التداول (الف جنيه)	النسبة %	العقود المنفذة
البنوك	390,099	128.1	44.0	36
التأمين	4,000	2.0	0.7	2
الصناعي	723	1.4	0.5	6
الاتصالات والوسائط	117,457	159.2	54.7	39
اخرى	4,189	0.5	0.1	2
المجموع	516,468	291.2	100.0	85

المصدر: سوق الخرطوم للأوراق المالية

الأسهم المتداولة

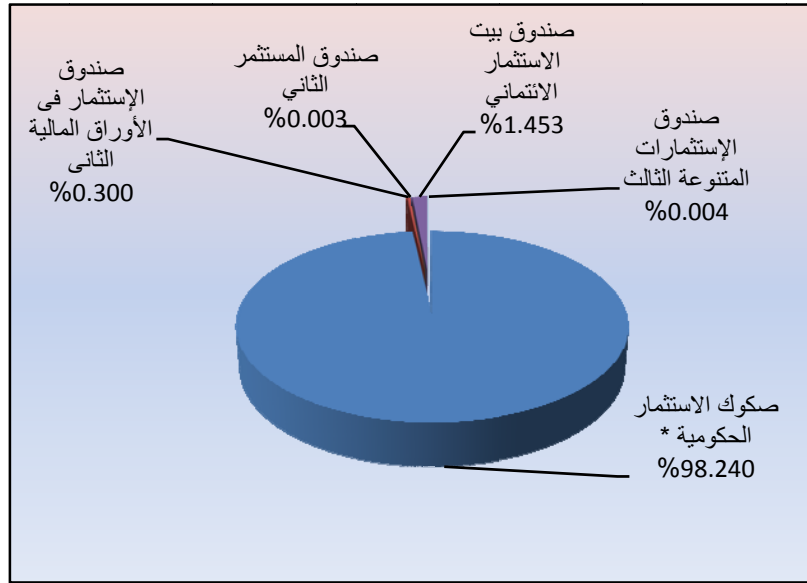


(2) صكوك الاستثمار المتداولة

القطاع	عدد الاسهم	حجم التداول (الف جنيه)	النسبة (%)	العقود المنفذة
صكوك الاستثمار الحكومية *	220,410	22,041.3	98.240	5
صندوق الإستثمار في الأوراق المالية الثاني	6,700	67.4	0.300	2
صندوق المستثمر الثاني	60	0.6	0.003	1
صندوق بيت الاستثمار الانتمائي	32,501	326.0	1.453	1
صندوق الإستثمارات المتنوعة الثالث	100	1.0	0.004	1
الجملة	259,771	22,436.3	100.0	10

* تشمل كل من صكوك الاستثمار الحكومية 8 و 11 و 16

صكوك الاستثمار المتداولة

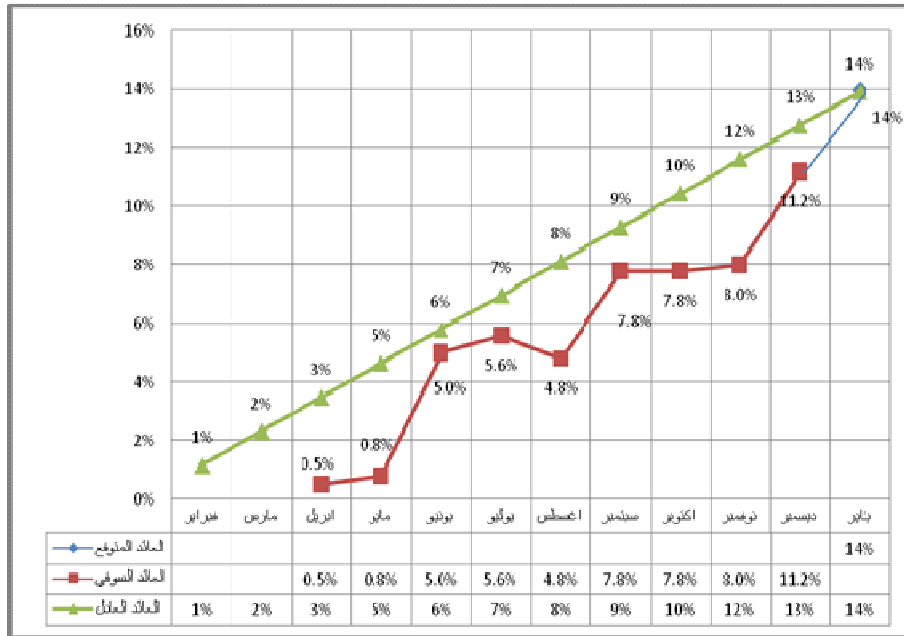


(3) منحنيات العائد على شهادات شهامة و صرح وودائع البنوك (2011/11/30)

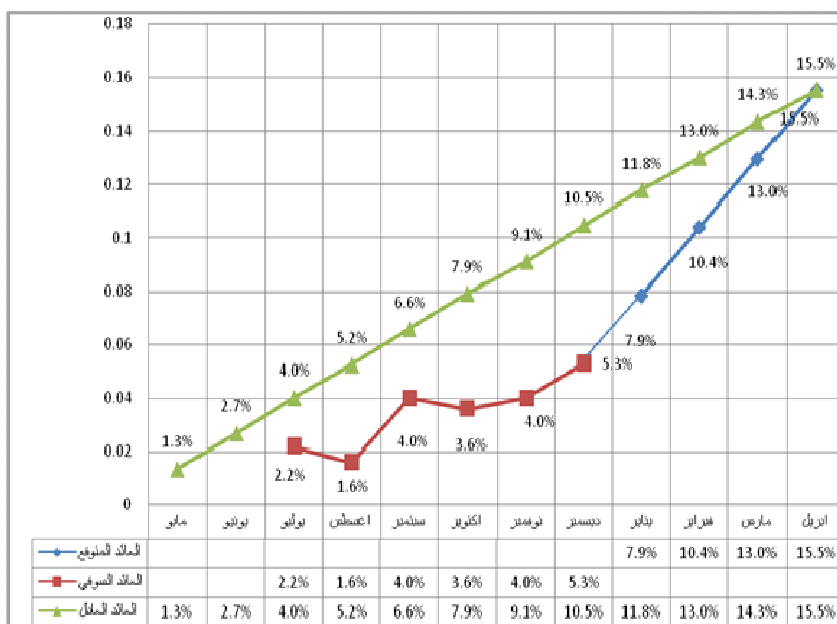
منحني العائد يوضح العائد على الادوات الاستثمارية خلال عمرها الزمني حتى تاريخ استحقاقها، و يتم اعداده وفقا لمؤشرات اسواق المال و العائد المتوقع على الاداة الاستثمارية.

1/منحني العائد على شهادات شهامة

منحني العائد على شهادات شهامة 48 اصدار 1/1/2011



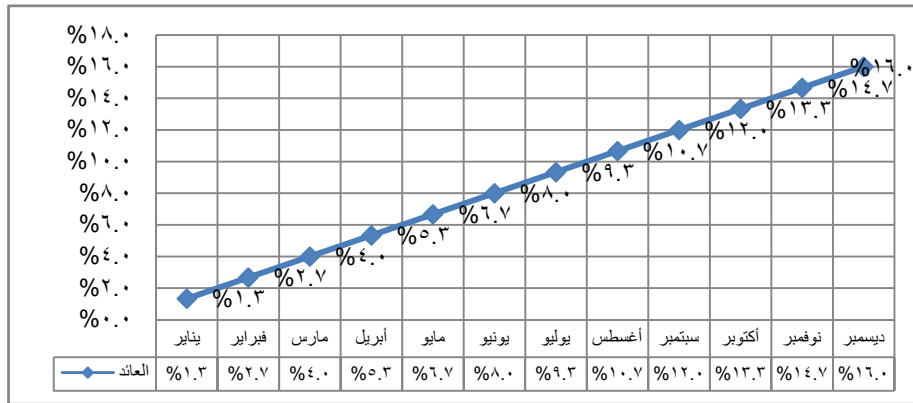
منحني العائد علي شهادات شهامة 49 اصدار 2011/4/1



منحني العائد علي شهادات شهامة 50 اصدار 2011/7/1



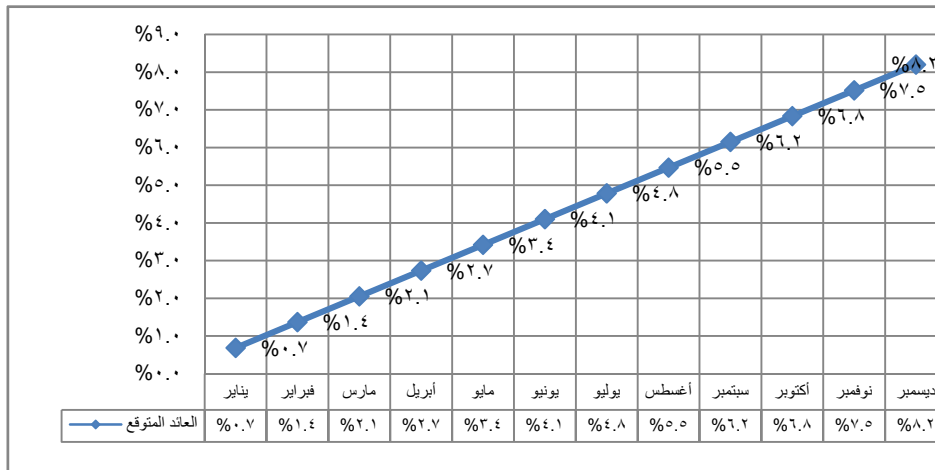
2 / منحنى العائد على صكوك الإستثمار الحكومية



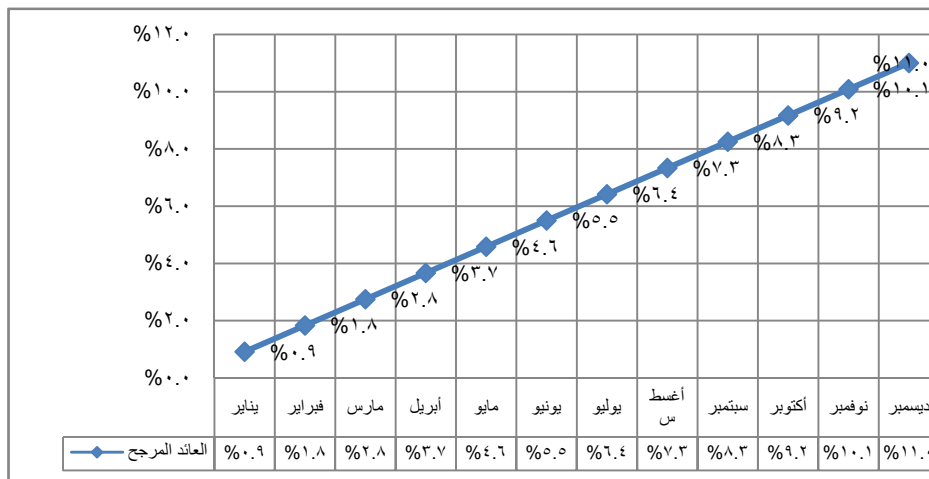
العائد على الصكوك في حدود 16% سنويا .

منحنى العائد المتوقع على الودائع الاستثمارية بالبنوك للعام 2011

متوسط العائد المتوقع للودائع الاستثمارية في نهاية العام 2011 في حدود 8.2% وذلك وفق البيانات التقديرية الواردة من المصارف وفق البيانات التقديرية الواردة من المصارف



منحنى العائد المرجح الكلي على شهادات شهامة و صرح وودائع البنوك



متوسط العائد المتوقع على كل الاوعية الادخارية يبلغ حوالي 11% .