



النشرة الاقتصادية



نشرة دورية تصدر عن إدارة الإحصاء - بنك السودان المركزي
العدد 2011/20
الفترة : 1- 30 / 10 / 2011

(1) مؤشرات نقدية

(ملايين الجنيهات)

الفترة	ديسمبر *2010	أغسطس 2011	سبتمبر 2011	أكتوبر 2011
المؤشر				
عرض النقود	35,498	39,402	38,107	39,327
العملة لدى الجمهور	10,068	11,429	10,476	11,381
الودائع تحت الطلب	9,840	10,987	11,068	11,511
شبه النقود	15,590	16,986	16,563	16,435
إجمالي أصول (خصوم) البنوك	43,108	46,181	46,082	45,169
إجمالي التمويل المصرفي	20,599	21,651	21,750	22,031
إجمالي الودائع المصرفية	26,530	28,305	27,843	27,442
الودائع تحت الطلب / عرض النقود	%28	%28	%29	%29
العملة لدى الجمهور / عرض النقود	%28	%29	%27	%29
شبه النقود / عرض النقود	%44	%43	%43	%42
إجمالي التمويل المصرفي / الودائع	%78	%76	%78	%80

* بيانات معدلة

(2) موقف السيولة خلال (ديسمبر 2010 أكتوبر 2011)



(3) ودائع المصارف*

موقع بنك السودان على الشبكة العالمية www.cbos.gov.sd
البريد الإلكتروني publications@cbos.gov.sd

(مليون جنيه)

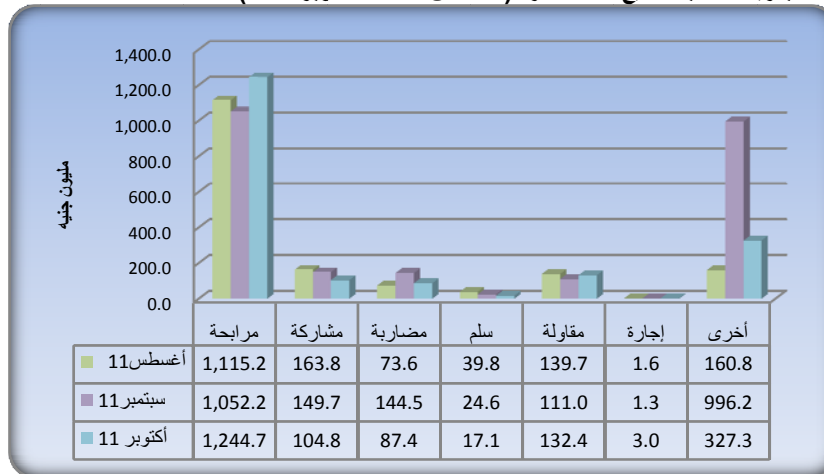
2011/10/31		2011/09/30		اليومان
أجنبية	محلية	أجنبية	محلية	الودائع
1,697.4	11,027.3	1,734.6	10,998.6	الجارية
36.0	2,589.9	43.4	2,538.1	الادخارية
2,046.7	7,903.8	2,061.9	8,198.3	الاستثمارية
1,408.8	495.6	1,497.6	558.5	الهوامش على خطابات الضمان والاعتماد
35.3	201.0	1.0	211.0	أخرى
5,224.2	22,217.6	5,338.5	22,504.5	الإجمالي
27,441.8		27,843.0		

* ودائع المقيمين وغير المقيمين

(4) التمويل المصرفي خلال الفترة (2011/10/31-1)

- (أ) بلغ المتوسط الترجيحي لهوامش أرباح المرابحات 10.7% ونسب المشاركات 35.7%.
- (ب) تراوحت هوامش أرباح المرابحات بين 6.0% (البنك السوداني الفرنسي) و 15% في كل من (بنك الخرطوم ، بنك الأسرة ، بنك تنمية الصادرات والبنك السعودي و بنك التضامن الاسلامي والبنك المصري السوداني).
- (ج) تراوحت نسب المشاركات المطبقة بين 10% (بنك تنمية الصادرات وبنك الشمال الاسلامي وبنك الخرطوم والبنك العقارى) و 90% (بنك السلام)

(د) تدفق تمويل المصارف التجارية حسب الصيغ خلال الفترة (أغسطس 2011 – أكتوبر 2011)*



(هـ) تدفق ورصيد التمويل المصرفي بالعملة المحلية حسب القطاعات أكتوبر 2011

(مليون جنيه)

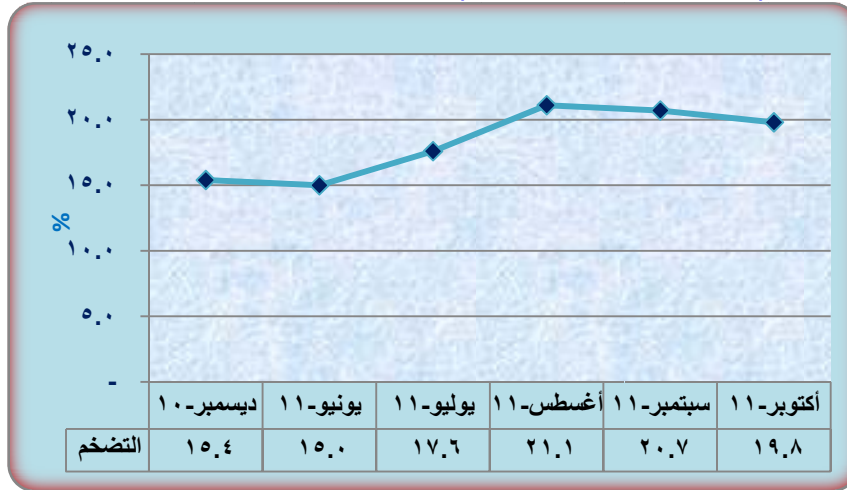
النسبة %	الرصيد	النسبة %	التدفق *	القطاع
13.5	2,492.3	6.0	115.9	الزراعة
9.7	1,800.1	26.7	511.8	الصناعة
3.7	687.8	7.3	139.5	الصادر
16.8	3,107.2	17.4	332.7	التجارة المحلية
6.3	1,165.5	5.1	98.7	النقل والتخزين
5.7	1,053.8	9.4	180.9	الواردات
10.8	1,992.5	2.1	39.4	العقارات
0.2	29.1	1.1	20.2	الطاقة والتعدين
33.3	6,182.2	24.9	477.6	أخرى
100.0	18,510.5	100.0	1,916.7	المجموع

* بيانات تقديرية

(5) معدل التضخم :

انخفض معدل التضخم من 20.7% بنهاية سبتمبر 2011 إلى 19.8% بنهاية أكتوبر 2011.

معدل التضخم بنهاية الشهر (ديسمبر 2010 - أكتوبر 2011)



(6) سعر الصرف

سعر صرف اليورو مقابل الجنيه السوداني لدى بنك السودان المركزي و البنوك التجارية و الصرافات كفاي 31 أكتوبر 2011.
(أ) بنك السودان المركزي

(جنيه سوداني)

الشراء	3.7404
البيع	3.7591

(ب) البنوك التجارية و الصرافات

(جنيه سوداني)

الاسعار البيان	سعر الشراء		سعر البيع		السعر الأكثر تداولاً	
	اعلي	أدنى	اعلي	ادنى	شراء	بيع
البنوك التجارية	3.8686	3.7248	3.9035	3.7397	3.8514	3.8668
الصرافات	3.8514	3.8514	3.8679	3.8668	3.8514	3.8668

* سجل بنك تنمية الصادرات أعلى سعر شراء و بيعاً ، بينما سجل البنك الإسلامي السوداني أدنى سعر شراء و بيعاً .
* سجلت جميع الصرافات نفس السعر شراءً ، بينما سجلت شركة الامان أعلى سعر بيعاً و سجلت باقي الصرافات أدنى سعر بيعاً.

(7) غرفة التعامل في النقد الأجنبي

(مليون دولار)

المبيعات	المشتريات	الفترة
314.3	60.0	01/10/2011 - 31/10/2011

* أكبر بائع خلال الفترة حكومة السودان (51.0 مليون دولار بنسبة 85.0% من جملة المشتريات).
* ثاني أكبر بائع خلال الفترة بنك التضامن الإسلامي (1.6 مليون دولار بنسبة 2.7% من جملة المشتريات).
* أكبر مشتري خلال الفترة بنك قطر الوطني (26.5 مليون دولار بنسبة 8.4% من جملة المبيعات).
* ثاني أكبر مشتري خلال الفترة بنك أبوظبي الوطني (23.2 مليون دولار بنسبة 7.4% من جملة المبيعات).

(8) ميزان المدفوعات خلال الفترة (2010-2011)

(مليون دولار)

البيان	الفترة	*2010	الربع الاول** 2011	الربع الثاني** 2011	الربع الثالث** 2011
أ. الحساب الجاري (2+1)		254.8	1,286.4	1,930.0	(1,092.3)
1. الميزان التجاري		2,564.9	1,700.3	2,058.5	(1,013.2)
2. حساب الخدمات والدخل والتحويلات		(2,310.1)	(413.9)	(128.5)	(79.1)
ب. حساب رأس المال والحساب المالي		562.1	(802.2)	(1,395.9)	744.2
ج. أخطاء و محذوفات		(871.1)	(301.0)	(672.4)	(43.5)
د. الميزان الكلي		(54.2)	183.2	(138.3)	(391.6)

* بيانات معدلة.

** بيانات أولية

(9) موقف التعامل في الأوراق المالية

معاملات سوق الخرطوم للأوراق المالية خلال الفترة (2011/10/31-1)

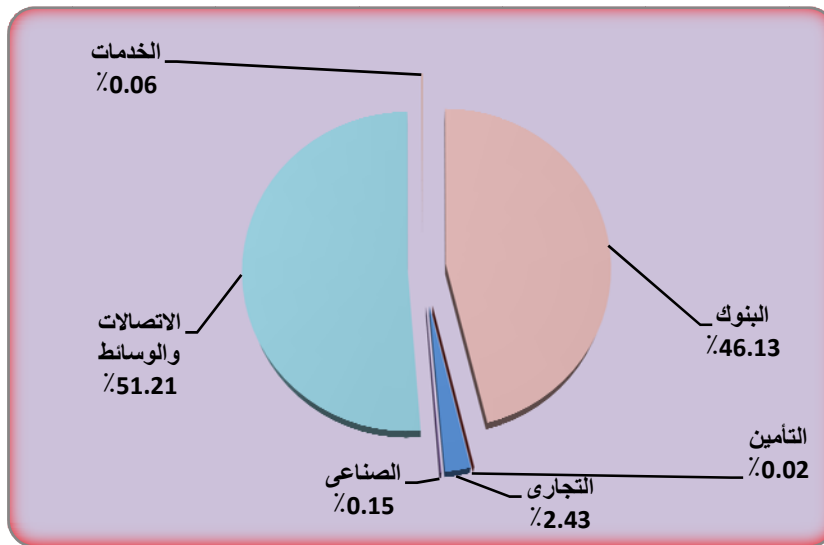
تم تداول أسهم 16 شركة في قطاعات البنوك والتأمين والتجاري والصناعي والاتصالات والوسائط وقطاع الخدمات إضافة إلى تداول 11 صك للصناديق الاستثمارية.

(1) الأسهم المتداولة

القطاع	عدد الاسهم	حجم التداول (الف جنيه)	النسبة %	العقود المنفذة
البنوك	4,966,913	3,767.7	46.13	65
التأمين	2,766	2.0	0.02	4
التجاري	19,995	198.3	2.43	5
الصناعي	11,879	12.6	0.15	8
الاتصالات والوسائط	2,363,599	4,182.9	51.21	63
الخدمات	26,801	4.9	0.06	3
المجموع	7,391,953	8,168.4	100.00	148

المصدر: سوق الخرطوم للأوراق المالية

الأسهم المتداولة

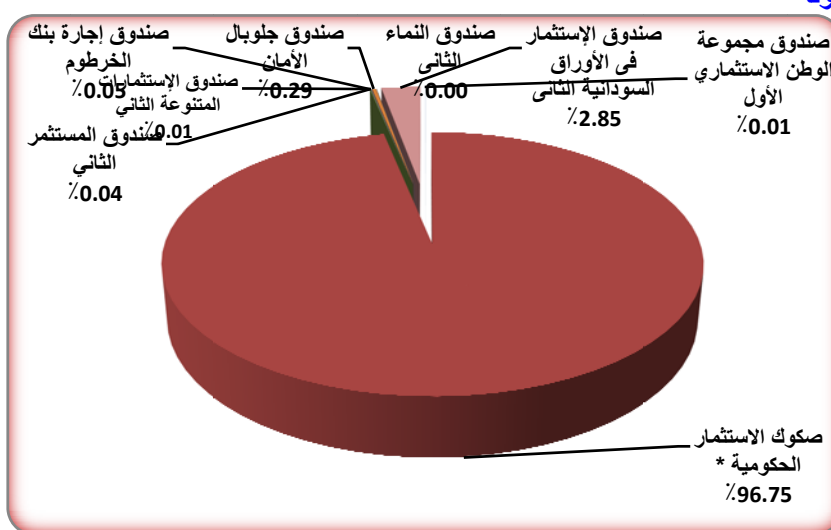


(2) صكوك الاستثمار المتداولة

العقود المنفذة	النسبة (%)	حجم التداول (ألف جنيه)	عدد الاسهم	القطاع
1	0.01	2.5	250.0	صندوق مجموعة الوطن الاستثماري الأول
13	96.75	27,361.9	261,419	صكوك الاستثمار الحكومية *
2	0.05	14.2	1,403.0	صندوق إجازة بنك الخرطوم
4	0.04	12.2	1,200	صندوق المستثمر الثاني
1	0.01	2.0	200.0	صندوق الإستثمارات المتنوعة الثاني
1	0.29	81.9	8,106.0	صندوق جلوبال الأمان
1	0.00	0.2	20.0	صندوق النماء الثاني
9	2.85	806.3	80,220	صندوق الإستثمار فى الأوراق السودانية الثاني
32	100.00	28,281.2	352,818	الجملة

* تشمل كل من صكوك الاستثمار الحكومية 9 و 10 و 14 و 15.

صكوك الاستثمار المتداولة

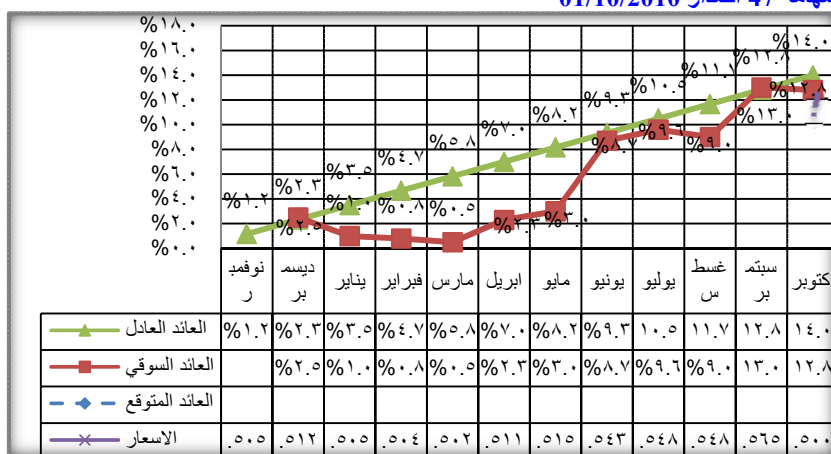


(3) منحنيات العائد على شهادات شهامة و صرح وودائع البنوك (2011/10/31)

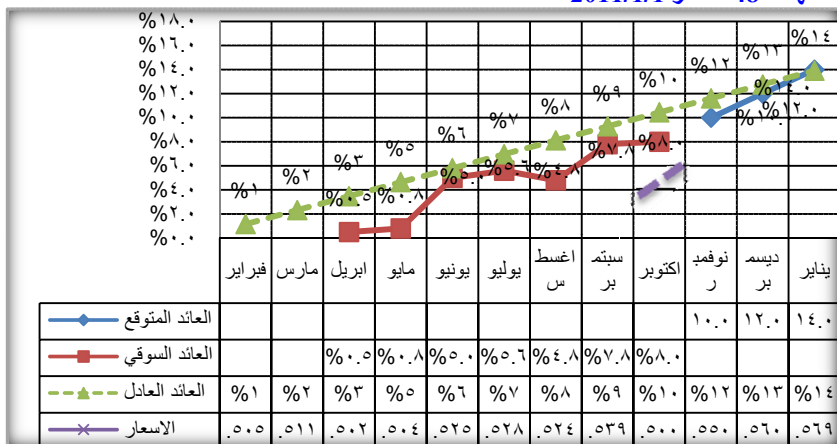
منحني العائد يوضح العائد على الادوات الاستثمارية خلال عمرها الزمني حتى تاريخ استحقاقها، و يتم اعداده وفقا لمؤشرات اسواق المال و العائد المتوقع على الاداة الاستثمارية.

1/ منحنى العائد على شهادات شهامة

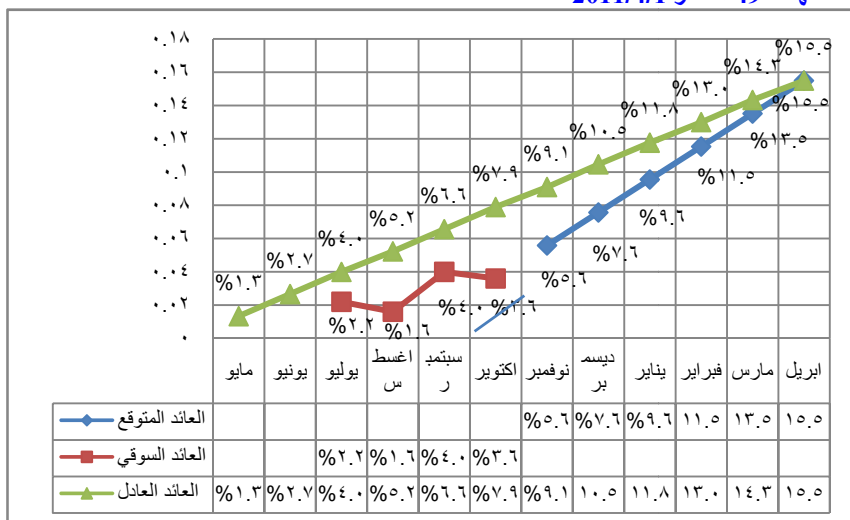
منحنى العائد على شهادات شهامة 47 اصدار 01/10/2010



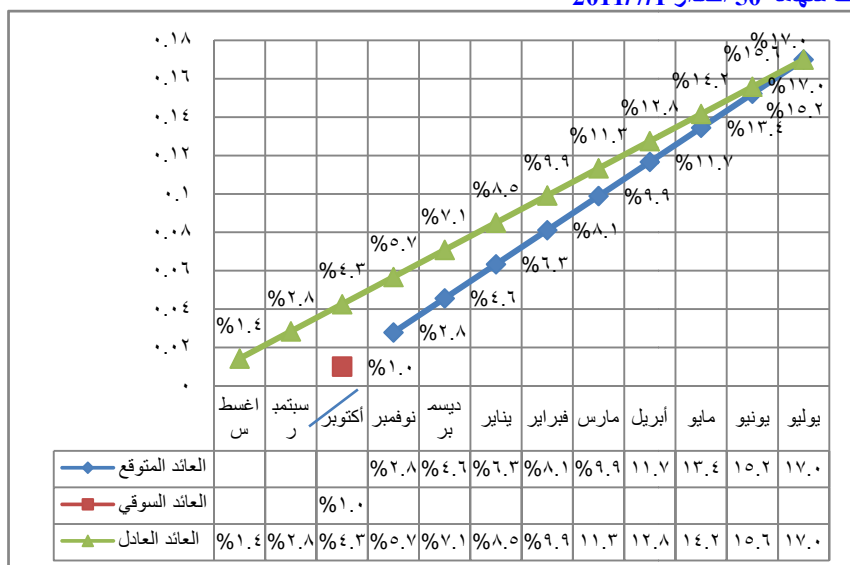
منحني العائد علي شهادات شهامة 48 اصدار 2011/1/1



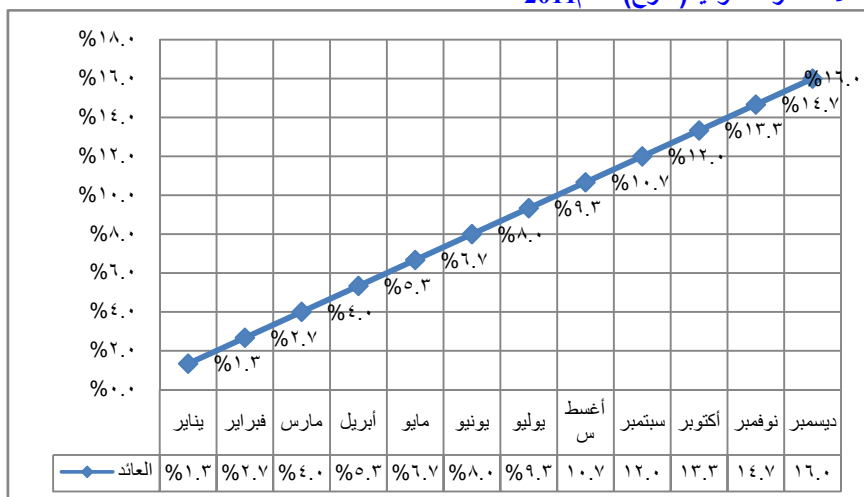
منحني العائد علي شهادات شهامة 49 اصدار 2011/4/1



منحني العائد علي شهادات شهامة 50 اصدار 2011/7/1

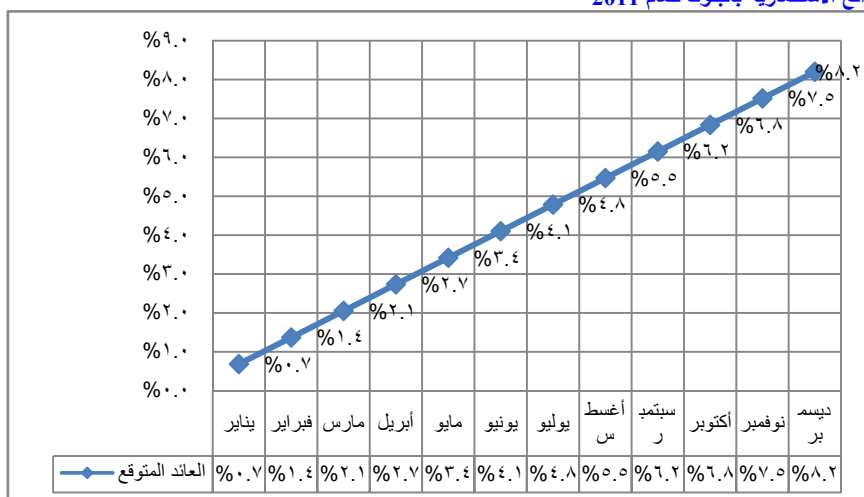


2 / منحنى العائد على صكوك الإستثمار الحكومية
متوسط العائد على صكوك الإستثمار الحكومية (صرح) للعام 2011



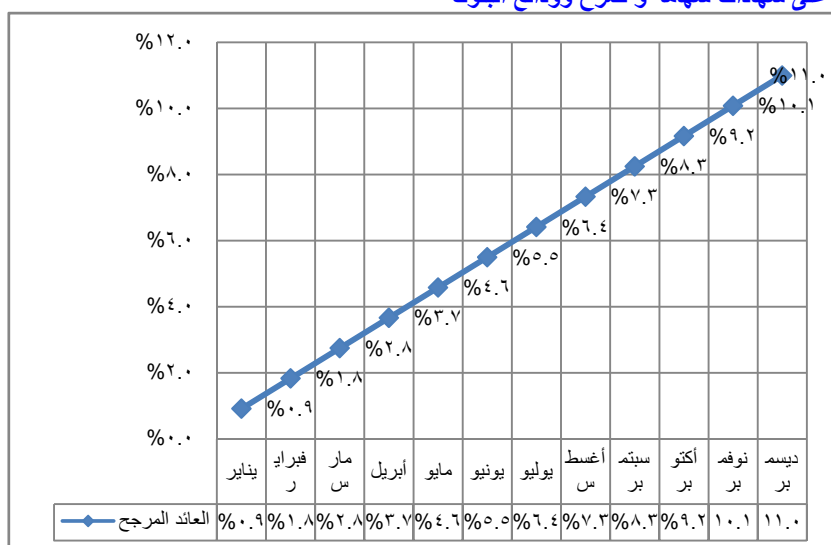
العائد على الصكوك في حدود 16% سنويا .

منحنى العائد المتوقع على الودائع الاستثمارية بالبنوك للعام 2011



متوسط العائد المتوقع للودائع الاستثمارية في نهاية العام 2011 في حدود 8.2% وذلك وفق البيانات التقديرية الواردة من المصارف

منحنى العائد المرجح الكلي على شهادات شهامة و صرح وودائع البنوك



متوسط العائد المتوقع على كل الاوعية الادخارية يبلغ حوالي 11% .