



النشرة الاقتصادية



نشرة دورية تصدر عن الإدارة العامة للسياسات والبحوث والإحصاء - بنك السودان المركزي

الفترة: 1- 2013/1/15

العدد 2013/1

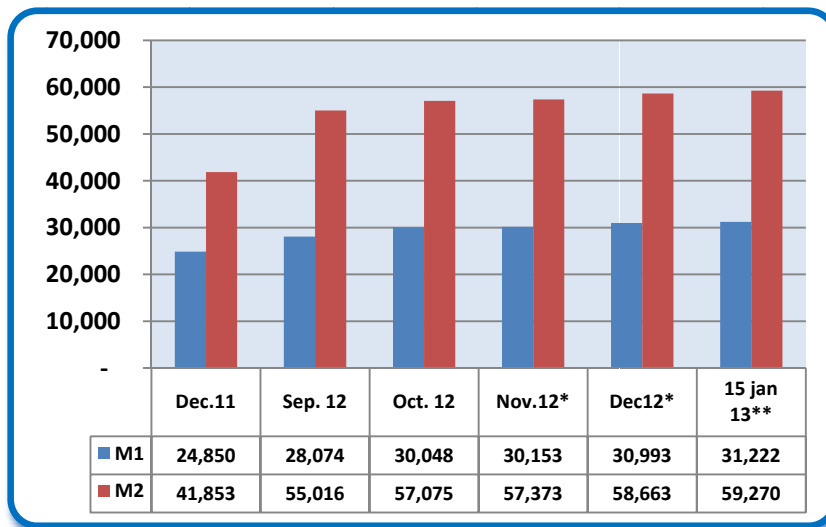
(1) مؤشرات نقدية

(ملايين الجنيهات)

المؤشر	الفترة	ديسمبر 2011	نوفمبر *2012	ديسمبر *2012	15 يناير **2013
عرض النقود		41,853	57,373	58,663	59,270
العملة لدى الجمهور		12,850	15,331	16,751	16,401
الودائع تحت الطلب		12,000	14,822	14,242	14,821
شبه النقود		17,003	27,220	27,670	28,048
إجمالي أصول (خصوم) البنوك		46,504	65,604	67,050	67,616
إجمالي التمويل المصرفي		22,867	30,045	30,483	30,126
إجمالي الودائع المصرفية		27,984	39,515	39,920	40,800
الودائع تحت الطلب / عرض النقود		%29	%26	%24	%25
العملة لدى الجمهور / عرض النقود		%31	%27	%29	%28
شبه النقود / عرض النقود		%40	%47	%47	%47
إجمالي التمويل المصرفي / الودائع		%82	%76	%76	%74

* بيانات معدلة ** بيانات أولية

(2) موقف السيولة خلال (ديسمبر 2011 - 31 ديسمبر 2012)



** بيانات أولية

www.cbos.gov.sd موقع بنك السودان على الشبكة العالمية
publications@cbos.gov.sd البريد الإلكتروني

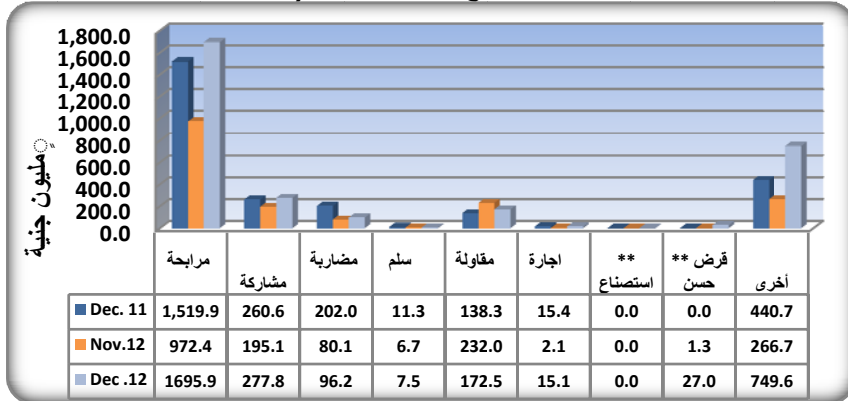
(3) ودائع المصارف*

(مليون جنيه)		2012/12/31		البيان
** 2013/1/15	محلية	أجنبية	محلية	الودائع
4,062.3	14,467.6	4,272.6	13,929.2	الجارية
127.8	3,802.2	128.7	3,858.6	الادخارية
4,029.2	10,694.6	3,886.0	10,020.7	الاستثمارية
2,989.4	393.6	3,194.9	410.3	الهوامش على خطابات الضمان و الاعتماد
48.0	185.6	52.8	166.1	أخرى
11,256.7	29,543.6	11,535.0	28,384.9	الإجمالي
40,800.3	39,919.9			

* ودائع المقيمين وغير المقيمين** بيانات أولية

(4) التمويل المصرفي خلال الفترة (1-2012/12/31)

- (أ) بلغ المتوسط الترجيحي لهوامش أرباح المربحات 11.28٪ ونسب المشاركات 28.2٪.
- (ب) تراوحت هوامش أرباح المربحات بين 7٪ (بنك ابوظبي الوطني و البنك السعودي السوداني) و 40٪ (بنك الاستثمار المالي).
- (ج) تراوحت نسب المشاركات المطبقة بين 10٪ (بنك النيلين ، بنك السلام ، بنك الشمال ، بنك الثروة الحيوانية ، وبنك تنمية الصادرات) و 75٪ (بنك البركة).
- (د) تدفق تمويل المصارف التجارية حسب الصيغ خلال الفترة (ديسمبر 2011 – ديسمبر 2012)*



(هـ) تدفق ورصيد التمويل المصرفي بالعملة المحلية حسب القطاعات خلال ديسمبر 2012

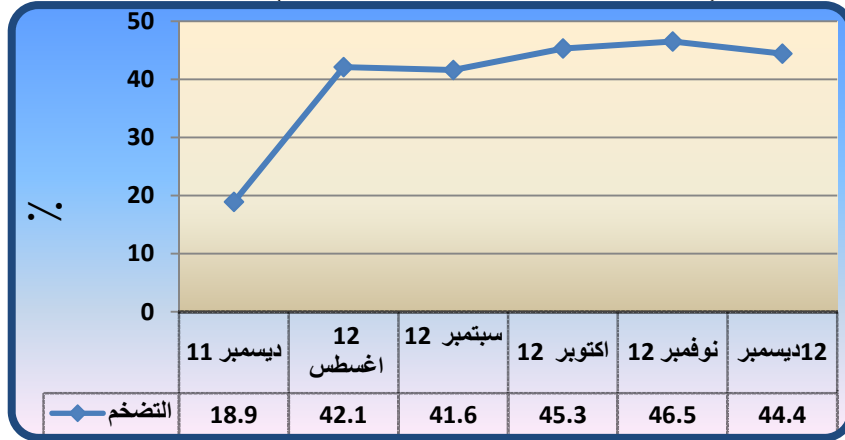
(مليون جنيه)

القطاع	التدفق*	النسبة ٪	الرصيد	النسبة ٪
الزراعة	421.1	13.8	3,673.4	14.8
الصناعة	412.5	13.6	3,124.0	12.6
النقل	319.4	10.5	1,977.8	8.0
التخزين	0.7	0.0	20.9	0.1
التجارة المحلية	473.1	15.6	3,285.5	13.2
الصادرات	241.7	8.0	850.8	3.5
الواردات	62.8	2.0	792.7	3.2
الانشاءات	145.6	4.8	2,721.5	11.0
الطاقة والتعدين	8.7	0.3	85.1	0.3
المؤسسات المالية غير المصرفية	0.0	0.0	137.0	0.6
الحكومات الولانية و المحلية	3.9	0.1	758.4	3.1
مساهمات رأسمالية	3.8	0.1	960.2	3.8
أخرى	948.3	31.2	6,427.7	25.9
المجموع	3,041.6	100.0	24,815.0	100.0

*بيانات أولية

(5) معدل التضخم :

انخفض معدل التضخم من 46.5 % بنهاية نوفمبر 2012 إلى 44.4 % بنهاية ديسمبر 2012.
معدل التضخم بنهاية الشهر (ديسمبر 2011 - ديسمبر 2012)



(6) سعر الصرف

سعر صرف اليورو مقابل الجنيه السوداني لدى بنك السودان المركزي و البنوك التجارية والصرافات كما في 15 يناير 2013 .
(أ) بنك السودان المركزي

(جنيه سوداني)	
الشراء	5.8735
البيع	5.9029

(ب) البنوك التجارية والصرافات

الأسعار		سعر البيع		سعر الشراء		البيان
بيع	شراء	أدنى	أعلى	أدنى	أعلى	
7.6066	7.5688	7.1381	7.6070	7.1026	7.5690	البنوك التجارية
7.6066	7.5688	7.3365	7.6293	7.3000	7.5688	الصرافات

* سجل البنك السعودي السوداني أدنى سعر بيعاً وشراءً ، بينما سجل بنكي التنمية التعاوني الاسلامي والنيل الازرق المشرق أعلى سعر بيعاً وشراءً.

* سجلت مجموعة من شركات الصرافة اعلي سعر شراءا وسجلت شركة ميج للصرافة اعلي سعر بيعاً ، بينما سجلت شركة ارجين للصرافة ادنى سعر بيعا وشراءا .

(8) ميزان المدفوعات خلال الفترة (2012-2011)

(مليون دولار)

البيان	الفترة	*2011	الربع الثالث* 2012	الربع الرابع* 2012	**2012
أ. الحساب الجاري (2+1)		(284.57)	(1,823.57)	(1,838.73)	(6,589.59)
1. الميزان التجاري		1,471.04	(1,396.46)	(1,605.21)	(5,020.07)
2. حساب الخدمات والدخل والتحويلات		(1,755.61)	(427.11)	(233.52)	(1,569.52)
ب. حساب رأس المال والحساب المالي		4,056.78	1,686.17	1,715.97	5,002.12
ج. أخطاء و محذوفات		(4,414.63)	141.34	122.08	1,587.09
د. الميزان الكلي		(642.42)	3.94	(0.68)	(0.38)

* بيانات معدلة ** بيانات أولية

(9) موقف التعامل في الأوراق المالية

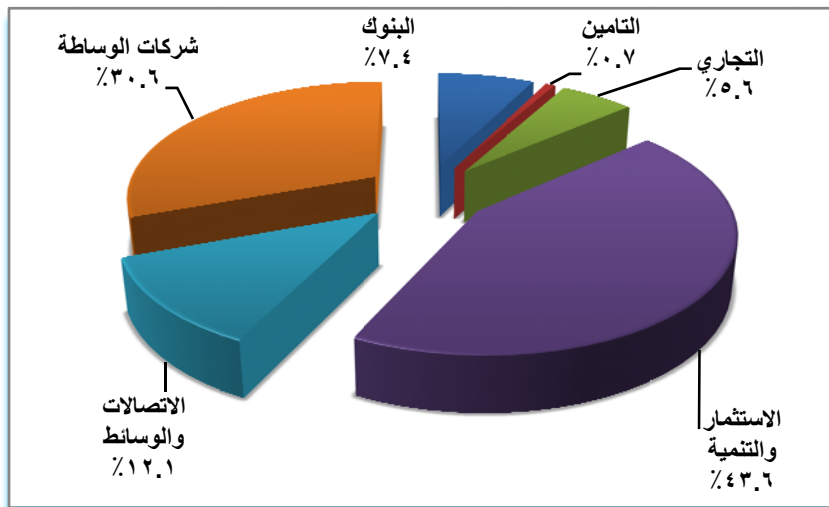
معاملات سوق الخرطوم للأوراق المالية خلال الفترة (1- 2013/1/15)

تم تداول أسهم 7 شركات في قطاعات البنوك، التأمين، التجاري، الاتصالات، الاستثمار والتنمية وشركات الوساطة. إضافة إلى تداول سهم 2 من الصناديق الاستثمارية.

(1) الأسهم المتداولة

القطاع	عدد الاسهم	قيمة الاسهم (ألف جنيهه)	النسبة %	العقود المنفذة
البنوك	3,967	15.6	7.4	9
التأمين	3,000	1.5	0.7	1
التجاري	1,400	11.9	5.6	1
الاستثمار والتنمية	200,791	92.4	43.6	3
الاتصالات والوسائط	13,577	25.7	12.1	7
شركات الوساطة	500,000	65.0	30.6	3
المجموع	722,735	212.1	100.0	24

المصدر: سوق الخرطوم للأوراق المالية
الأسهم المتداولة



(2) صكوك الاستثمار المتداولة

العقود المنفذة	النسبة (%)	حجم التداول (ألف جنيه)	عدد الاسهم	القطاع
13	98.4	1,866.8	18,561	صكوك الاستثمار الحكومية*
4	1.6	30.5	3,031	صندوق مجموعة الوطن الاستثماري الثاني
17	100.0	1,897.3	21,592	الجملة

*صكوك الاستثمار الحكومية: 16، 17

صكوك الاستثمار المتداولة

