



النشرة الاقتصادية



نشرة دورية تصدر عن إدارة الإحصاء - بنك السودان المركزي
العدد 2012/1
الفترة : 1- 15 / 1 / 2012

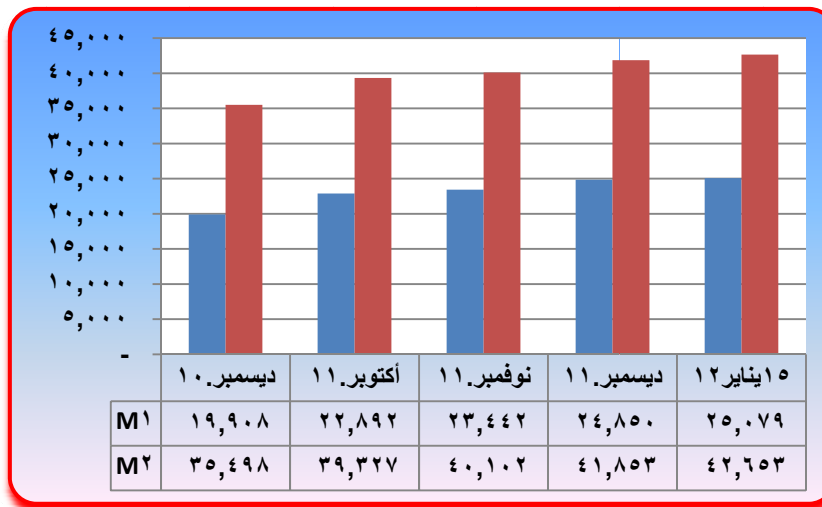
(1) مؤشرات نقدية

(ملايين الجنيهات)

| المؤشر | الفترة | ديسمبر *2010 | نوفمبر *2011 | ديسمبر *2011 | 15 يناير 2012** |
|----------------------------------|--------|--------------|--------------|--------------|-----------------|
| عرض النقود | | 35,498 | 40,102 | 41,853 | 42,653 |
| العملة لدى الجمهور | | 10,068 | 11,533 | 12,850 | 12,706 |
| الودائع تحت الطلب | | 9,840 | 11,909 | 12,000 | 12,373 |
| شبه النقود | | 15,590 | 16,660 | 17,003 | 17,574 |
| إجمالي أصول (خصوم) البنوك | | 43,108 | 45,899 | 46,504 | 47,802 |
| إجمالي التمويل المصرفي | | 20,599 | 22,159 | 22,867 | 22,624 |
| إجمالي الودائع المصرفية | | 26,530 | 27,538 | 27,984 | 28,717 |
| الودائع تحت الطلب / عرض النقود | | ٪28 | ٪30 | ٪29 | ٪29 |
| العملة لدى الجمهور / عرض النقود | | ٪28 | ٪29 | ٪31 | ٪30 |
| شبه النقود / عرض النقود | | ٪44 | ٪41 | ٪41 | ٪41 |
| إجمالي التمويل المصرفي / الودائع | | ٪78 | ٪80 | ٪82 | ٪79 |

* بيانات معدلة
** بيانات أولية

(2) موقف السيولة خلال (ديسمبر 2010 - 15 يناير 2012)



موقع بنك السودان على الشبكة العالمية www.cbos.gov.sd
البريد الإلكتروني publications@cbos.gov.sd

(3) ودائع المصارف*

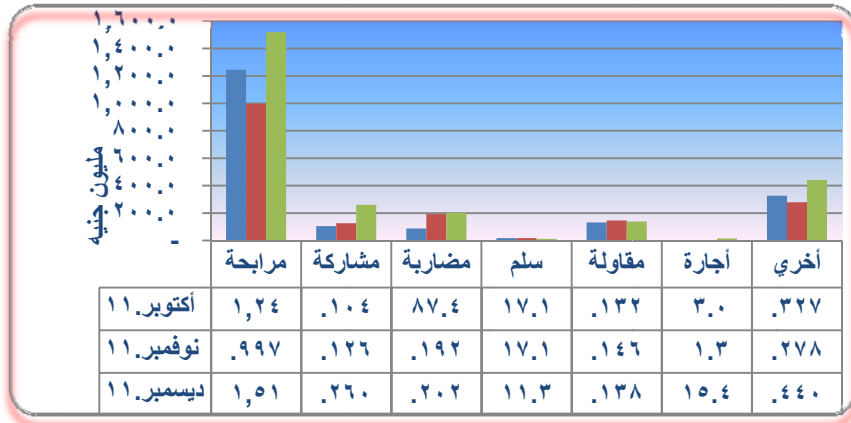
(مليون جنيه)

| **2012/01/15 | | 2011/12/30 | | البيان الودائع |
|----------------|-----------------|----------------|-----------------|---|
| أجنبية | محلية | أجنبية | محلية | |
| 1,760.0 | 11,657.1 | 1,800.1 | 11,422.3 | الجارية |
| 70.3 | 2,674.8 | 81.7 | 2,662.3 | الإدخارية |
| 2,079.9 | 8,520.5 | 2,013.1 | 8,147.8 | الاستثمارية |
| 1,265.9 | 466.7 | 1,243.2 | 446.5 | الهوامش على خطابات الضمان و الاعتماد |
| 54.2 | 167.2 | 17.6 | 149.1 | أخرى |
| 5,230.3 | 23,486.3 | 5,155.7 | 22,828.0 | الإجمالي |
| 28,716.6 | | 27,983.7 | | |

* ودائع المقيمين وغير المقيمين
** بيانات أولية

(4) التمويل المصرفي خلال الفترة (2011/12/31-1)

- (أ) بلغ المتوسط الترجيحي لهوامش أرباح المربحات 10.8% ونسب المشاركات 28.5% .
 (ب) تراوحت هوامش أرباح المربحات بين 6% (البنك السوداني الفرنسي) و 15% في كل من (بنك الخرطوم، بنك تنمية الصادرات و بنك التضامن الاسلامي والبنك المصري السوداني والبنك السعودي السوداني) .
 (ج) تراوحت نسب المشاركات المطبقة بين 10% (بنك تنمية الصادرات، وبنك الشمال الاسلامي، و بنك السلام والبنك العقاري) و 80% (بنك الثروة الحيوانية)
 (د) تدفق تمويل المصارف التجارية حسب الصيغ خلال الفترة (أكتوبر 2011 – ديسمبر 2011)*

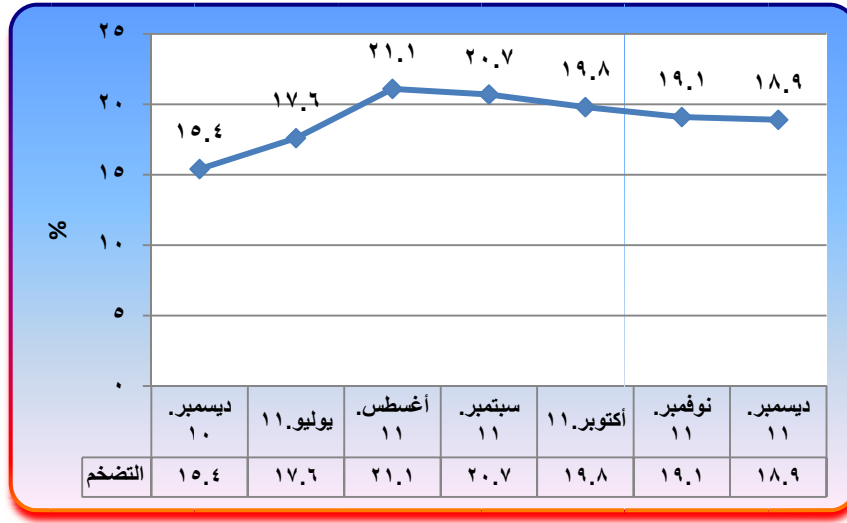
(هـ) تدفق ورصيد التمويل المصرفي بالعملة المحلية حسب القطاعات خلال ديسمبر 2011
(مليون جنيه)

| القطاع | التدفق * | النسبة % | الرصيد * | النسبة % |
|-----------------|----------|----------|----------|----------|
| الزراعة | 181.1 | 7.0 | 2,663.9 | 13.2 |
| الصناعة | 621.0 | 24.0 | 2,066.5 | 10.2 |
| الصادر | 83.7 | 3.2 | 666.2 | 3.3 |
| التجارة المحلية | 383.2 | 14.8 | 3,128.6 | 15.5 |
| النقل والتخزين | 93.2 | 3.6 | 1,196.3 | 5.9 |
| الواردات | 231.2 | 8.9 | 1,346.9 | 6.7 |
| العقارات | 131.1 | 5.1 | 2,000.5 | 9.9 |
| الطاقة والتعدين | 29.1 | 1.1 | 31.1 | 0.2 |
| أخرى | 834.6 | 32.3 | 7,102.0 | 35.1 |
| المجموع | 2,588.2 | 100.0 | 20,202.0 | 100.0 |

* بيانات تقديرية

(5) معدل التضخم : م

إنخفض معدل التضخم من 19.1% بنهاية نوفمبر 2011 إلى 18.9% بنهاية ديسمبر 2011.
معدل التضخم بنهاية الشهر (ديسمبر 2010 - ديسمبر 2011)



(6) سعر الصرف

سعر صرف اليورو مقابل الجنيه السوداني لدى بنك السودان المركزي و البنوك التجارية و الصرافات كما في 15 يناير 2012
(أ) بنك السودان المركزي

| (جنيه سوداني) | |
|-----------------|--------|
| الشراء | 3.3861 |
| البيع | 3.4030 |

(ب) البنوك التجارية و الصرافات

| (جنيه سوداني) | | | | | |
|-------------------|------------|--------|-----------|--------|----------------------|
| الأسعار البيان | سعر الشراء | | سعر البيع | | السعر الأكثر تداولاً |
| | أعلى | أدنى | أعلى | أدنى | شراء |
| البنوك التجارية | 3.4865 | 3.4030 | 3.5009 | 3.4170 | 3.4865 |
| الصرافات | 3.4865 | 3.4865 | 3.5017 | 3.5004 | 3.4865 |

* سجل بنك أيفوري أعلى سعر بيعاً و شراءً بينما سجل البنك الإسلامي السوداني أدنى سعر شراءً و بيعاً .
* سجلت شركة الأمان للصرافة أعلى سعر شراءً و بيعاً .

(8) ميزان المدفوعات خلال الفترة (2010-2011)

| (مليون دولار) | | | | البيان |
|---------------------------|---------------------------|--------------------------|-----------|--------------------------------------|
| الربع الثالث** 2011 | الربع الثاني** 2011 | الربع الأول** 2011 | * 2010 | |
| (1,220.1) | 1,679.2 | 1,004.5 | 254.8 | أ. الحساب الجاري (2+1) |
| (1,139.4) | 2,058.5 | 1,700.4 | 2,564.9 | 1. الميزان التجاري |
| (80.7) | (379.3) | (695.9) | (2,310.1) | 2. حساب الخدمات والدخل والتحويلات |
| 1,019.2 | (274.9) | 259.2 | 575.1 | ب. حساب رأس المال والحساب المالي |
| (447.2) | (1,542.6) | (1,080.5) | (884.1) | ج. أخطاء و محذوفات |
| (648.1) | (138.3) | 183.2 | (54.2) | د. الميزان الكلي |

* بيانات معدلة.
** بيانات أولية

(9) موقف التعامل في الأوراق المالية

معاملات سوق الخرطوم للأوراق المالية خلال الفترة (2012/01/15-1)

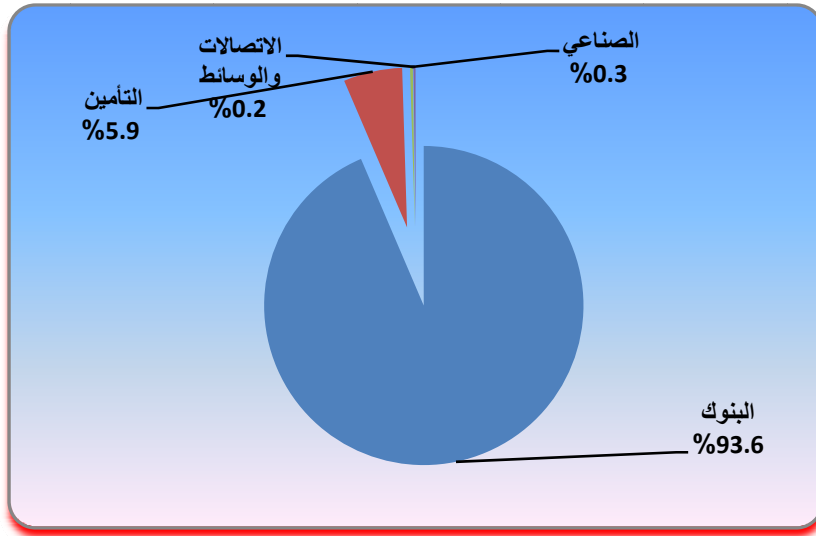
تم تداول أسهم 8 شركات في قطاعات البنوك، التأمين، الصناعي، الاتصالات والوسائط، إضافة إلى تداول أسهم 2 من الصناديق الاستثمارية.

(1) الأسهم المتداولة

| القطاع | عدد الاسهم | حجم التداول (ألف جنيه) | النسبة % | العقود المنفذة |
|--------------------|----------------|---------------------------|--------------|----------------|
| البنوك | 271,073 | 680.8 | 93.6 | 9 |
| التأمين | 18,574 | 43.3 | 5.9 | 2 |
| الصناعي | 1,110 | 2.1 | 0.3 | 3 |
| الاتصالات والوسائط | 868 | 1.5 | 0.2 | 2 |
| المجموع | 291,625 | 727.7 | 100.0 | 16 |

المصدر: سوق الخرطوم للأوراق المالية

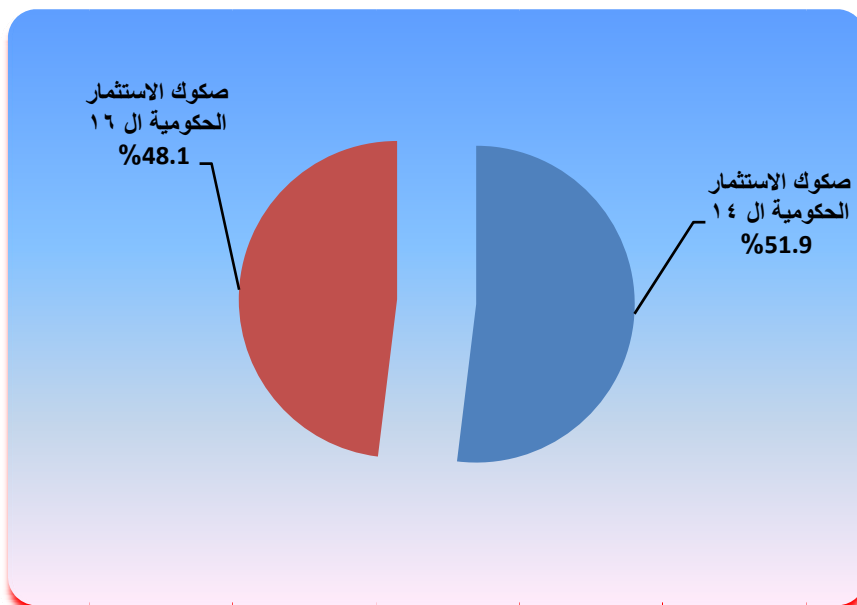
الأسهم المتداولة



(2) صكوك الاستثمار المتداولة

| القطاع | عدد الاسهم | حجم التداول (ألف جنيه) | النسبة (%) | العقود المنفذة |
|-------------------------------|---------------|---------------------------|----------------|----------------|
| صكوك الاستثمار الحكومية ال 14 | 9,999 | 1,004.9 | 51.9 | 1 |
| صكوك الاستثمار الحكومية ال 16 | 9,207 | 929.9 | 48.1 | 9 |
| الجملة | 19,206 | 1,934.8 | 100.000 | 10 |

صكوك الاستثمار المتداولة

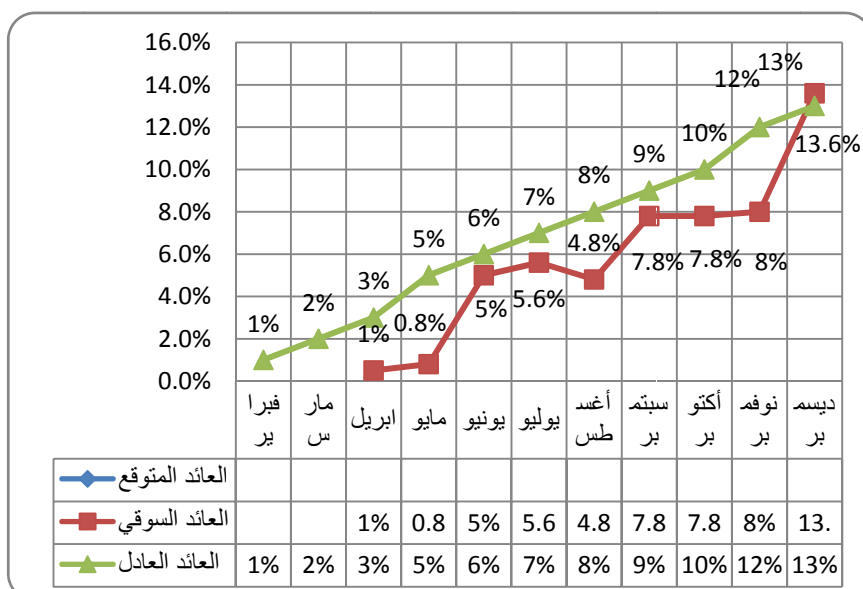


(3) منحنيات العائد على شهادات شهامة و صرح وودائع البنوك (2011/12/30)

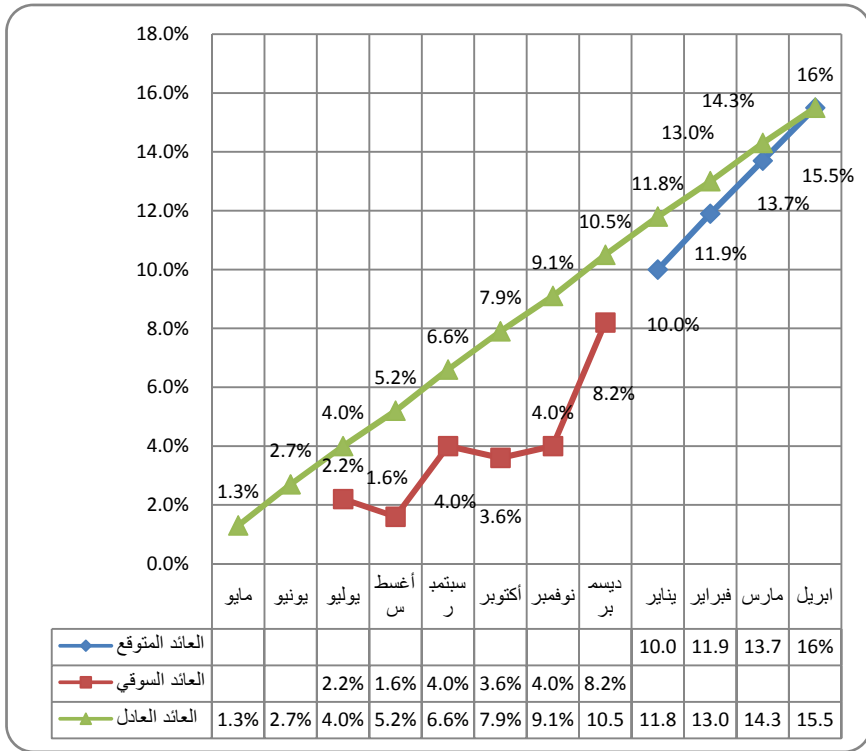
منحني العائد يوضح العائد على الادوات الاستثمارية خلال عمرها الزمني حتى تاريخ استحقاقها، و يتم اعداده وفقا لمؤشرات اسواق المال و العائد المتوقع على الاداة الاستثمارية.

1/منحني العائد على شهادات شهامة

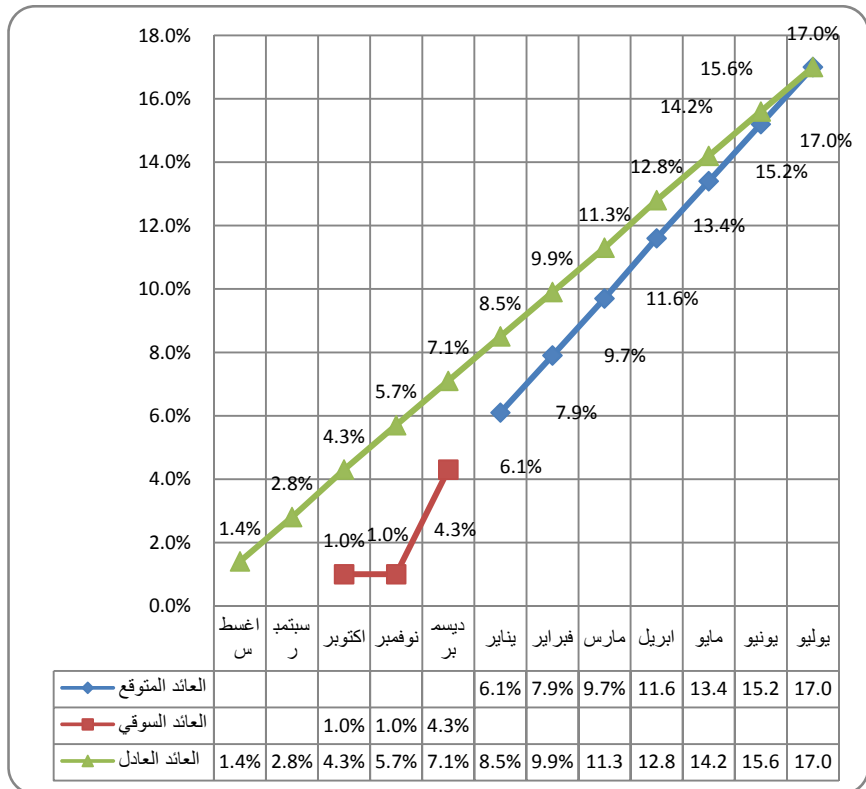
منحني العائد على شهادات شهامة 48 اصدار 1/1/2011



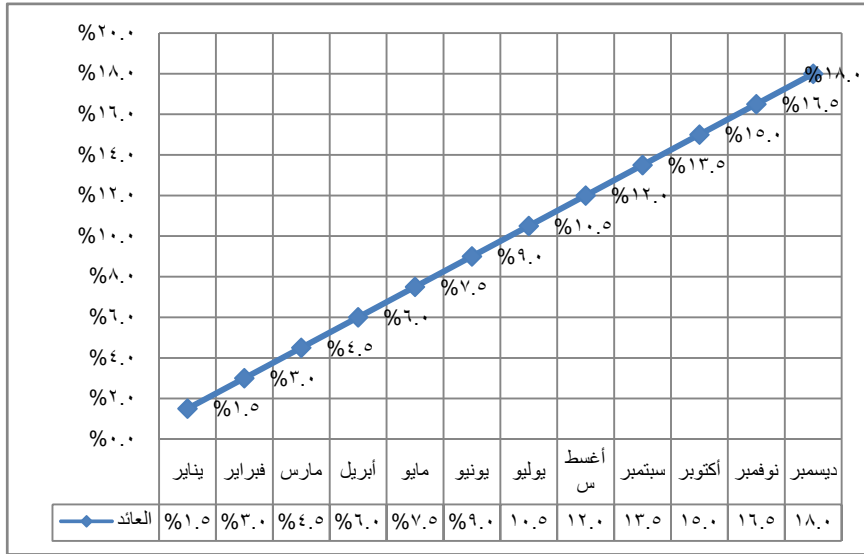
منحني العائد علي شهادات شهامة 49 اصدار 2011/4/1



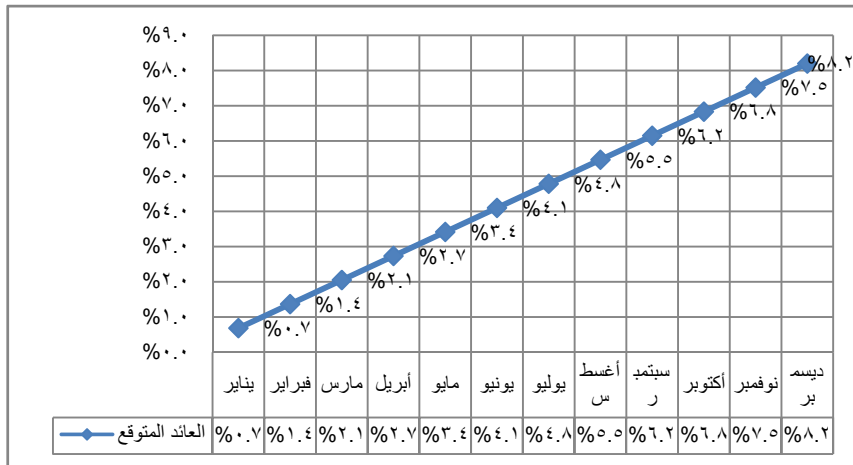
منحني العائد علي شهادات شهامة 50 اصدار 2011/7/1



2 / منحني العائد على صكوك الإستثمار الحكومية
متوسط العائد علي صكوك الاستثمار الحكومية(صرح) للعام 2011



منحني العائد المتوقع علي الودائع الاستثمارية بالبنوك للعام 2011



منحني العائد المرجح الكلي على شهادات شهامة و صرح وودائع البنوك

