



النشرة الاقتصادية



نشرة دورية تصدر عن إدارة الإحصاء

الفترة 2012/09/15-01

العدد 17 / 2012

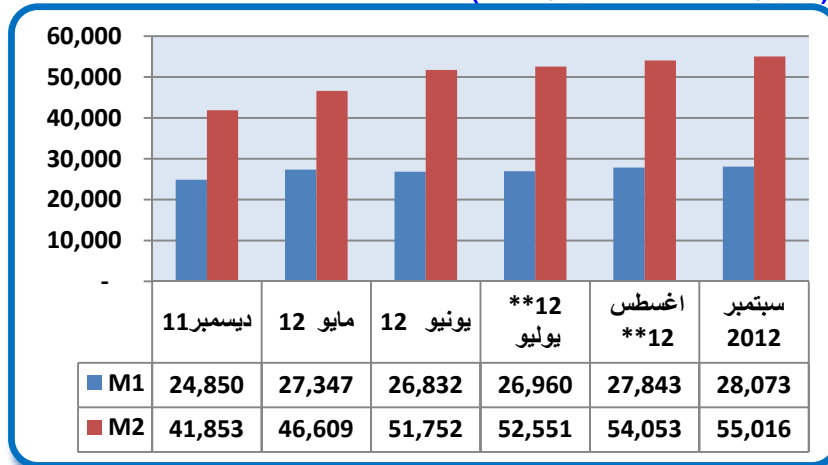
(1) مؤشرات نقدية

(ملايين الجنيهات)

الفترة	ديسمبر *2011	يوليو 2012	أغسطس **2012	سبتمبر ** 2012
المؤشر				
عرض النقود	41,853	52,551	54,053	54,852
العملة لدى الجمهور	12,850	13,531	14,286	13,935
الودائع تحت الطلب	12,000	13,429	13,557	14,108
شبه النقود	17,003	25,591	26,210	26,809
إجمالي أصول (خصوم) البنوك	46,504	60,381	61,927	63,405
إجمالي التمويل المصرفي	22,867	28,242	28,764	28,854
إجمالي الودائع المصرفية	27,984	36,636	37,521	38,732
الودائع تحت الطلب / عرض النقود	29%	25%	25%	26%
العملة لدى الجمهور / عرض النقود	31%	26%	26%	25%
شبه النقود / عرض النقود	40%	49%	49%	49%
إجمالي التمويل المصرفي / الودائع	82%	77%	77%	75%

* بيانات معدلة
** بيانات أولية

(2) موقف السيولة خلال (ديسمبر 2011 - 30 سبتمبر 2012)



** بيانات أولية

www.cbos.gov.sd موقع بنك السودان على الشبكة العالمية
publications@cbos.gov.sd البريد الإلكتروني

(3) ودائع المصارف*

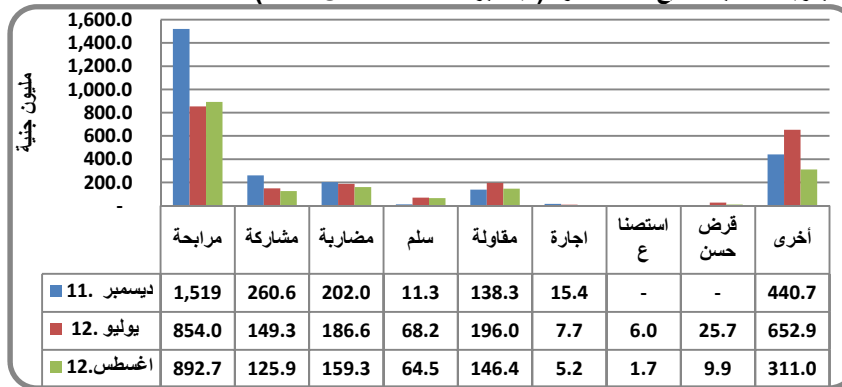
(مليون جنيه)		**2012/08/31		البيان
** 2012/09/30		أجنبية	محلية	
أجنبية	محلية			الودائع
4,026.5	13,383.6	3,869.0	12,925.7	الجارية
106.6	3,370.9	90.6	3,328.8	الإدخارية
4,360.8	9,735.1	4,283.4	9,519.8	الاستثمارية
2,708.4	499.7	2,882.2	467.5	الهوامش على خطابات الضمان و الاعتماد
3.3	177.3	7.0	147.4	أخرى
11,205.6	27,166.6	11,132.2	26,389.2	الإجمالي
38,372.2		37,521.4		

* ودائع المقيمين وغير المقيمين
** بيانات أولية

(4) التمويل المصرفي خلال الفترة (2012/08/30-1)

(أ) بلغ المتوسط الترجيحي لهوامش أرباح المربحات 11.0٪ ونسب المشاركات 25.9٪.
(ب) تراوحت هوامش أرباح المربحات بين 4٪ (البنك السوداني الفرنسي) و 40٪ (بنك الاستثمار المالي).
(ج) تراوحت نسب المشاركات المطبقة بين 10٪ (بنك السلام، بنك تنمية الصادرات، بنك النيلين، بنك الشمال، البنك العقاري، وبنك الاستثمار المالي) و 75٪ (بنك البركة).

(د) تدفق تمويل المصارف التجارية حسب الصيغ خلال الفترة (ديسمبر 2011 – أغسطس 2012)*



(هـ) تدفق ورصيد التمويل المصرفي بالعملة المحلية حسب القطاعات خلال أغسطس 2012

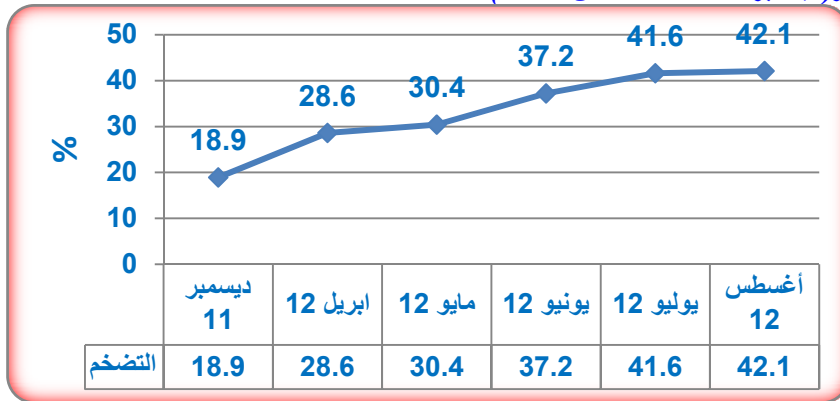
(مليون جنيه)

النسبة %	الرصيد*	النسبة %	التدفق	القطاع
13.56	3,086.26	8.49	145.78	الزراعة
11.98	2,726.59	27.17	466.37	الصناعة
5.96	1,356.92	6.28	107.88	النقل
0.16	36.22	0.04	0.72	التخزين
15.24	3,468.01	18.27	313.56	التجارة المحلية
2.90	659.43	2.74	47.10	الصادرات
4.72	1,074.31	7.71	132.34	الواردات
11.83	2,691.28	7.34	126.00	الإتشاءات
0.20	44.88	0.11	1.94	الطاقة والتعدين
1.00	227.27	(0.00)	(0.00)	المؤسسات المالية غير المصرفية
3.10	704.29	2.08	35.62	الحكومات الولائية و المحلية
3.58	815.32	0.00	0.00	مساهمات رأسمالية
25.77	5,861.64	19.77	339.29	أخرى
100.0	22,752.42	100.0	1,716.60	المجموع

* بيانات أولية.

(5) معدل التضخم :

ارتفع معدل التضخم من 41.6 % بنهاية يوليو 2012 إلى 42.1 % بنهاية أغسطس 2012.
معدل التضخم بنهاية الشهر (ديسمبر 2011 - أغسطس 2012)



(6) سعر الصرف

سعر صرف اليورو مقابل الجنيه السوداني لدى بنك السودان المركزي و البنوك التجارية و الصرافات كما في 30 سبتمبر 2012 .
(أ) بنك السودان المركزي

(جنيه سوداني)

الشراء	5.6554
البيع	5.6837

(ب) البنوك التجارية و الصرافات

(جنيه سوداني)

الأسعار البيان	سعر الشراء		سعر البيع		السعر الأكثر تداولاً	
	اعلي	أدنى	اعلي	أدنى	شراء	بيع
البنوك التجارية	7.4866	6.5363	7.5240	6.5689	7.4701	7.5074
الصرافات	7.5344	7.2292	7.5721	7.2653	7.4701	7.5074

* سجل البنك السعودي السوداني أدنى سعر بيعاً و شراءً ، بينما سجل مصرف الادخار و التنمية الاجتماعية أعلى سعر بيعاً و شراءً .

* سجلت شركة اليمامة للصرافة اعلي سعر بيعاً و شراءً ، بينما سجلت الشركة الافريقية للصرافة أدنى سعر بيعاً و شراءً .

(8) ميزان المدفوعات خلال الفترة (2010-2012)

(مليون دولار)

البيان	الفترة			الربع الأول** 2012	الربع الرابع** 2011	الربع الثالث** 2011	* 2010
	أ. الحساب الجاري (2+1)	1. الميزان التجاري	2. حساب الخدمات والدخل والتحويلات				
أ. الحساب الجاري (2+1)	(2+1)	157.2	(1,121.7)	(1,448.4)	(911.1)		
1. الميزان التجاري	1. الميزان التجاري	2,564.9	(1,015.2)	(1,326.2)	(783.2)		
2. حساب الخدمات والدخل والتحويلات	2. حساب الخدمات والدخل والتحويلات	(2,407.7)	(106.5)	(122.2)	(127.9)		
ب. حساب رأس المال والحساب المالي	ب. حساب رأس المال والحساب المالي	661.1	703.9	1,353.2	926		
ج. أخطاء و محذوفات	ج. أخطاء و محذوفات	(872.5)	(230.3)	(137.0)	(13.7)		
د. الميزان الكلي	د. الميزان الكلي	(54.2)	(648.1)	(232.2)	1.2		

* بيانات معدلة.
** بيانات أولية

(9) موقف التعامل في الأوراق المالية

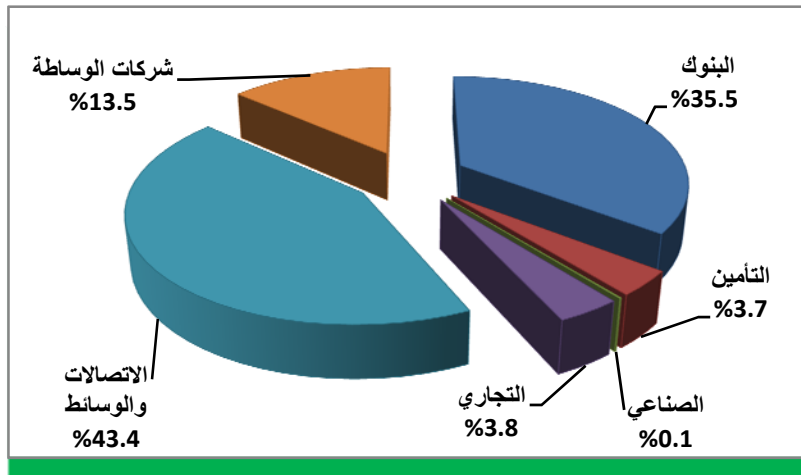
معاملات سوق الخرطوم للأوراق المالية خلال الفترة (2012/09/30-1)

تم تداول أسهم 9 شركات في قطاعات البنوك و التأمين والصناعي و التجاري و الاتصالات والوسائط ، وشركات الوساطة . إضافة إلى تداول اسهم 5 من الصناديق الاستثمارية.

(1) الأسهم المتداولة

القطاع	عدد الاسهم	قيمة الاسهم (ألف جنيه)	النسبة %	العقود المنفذة
البنوك	68,411	199.6	35.5	34
التأمين	31,839	20.9	3.7	3
الصناعي	370	0.6	0.1	1
التجاري	2,442	21.6	3.8	2
الاتصالات والوسائط	167,831	244.1	43.4	17
شركات الوساطة	634,825	76.2	13.5	4
المجموع	905,718	563.0	100.0	61

المصدر: سوق الخرطوم للأوراق المالية
الأسهم المتداولة

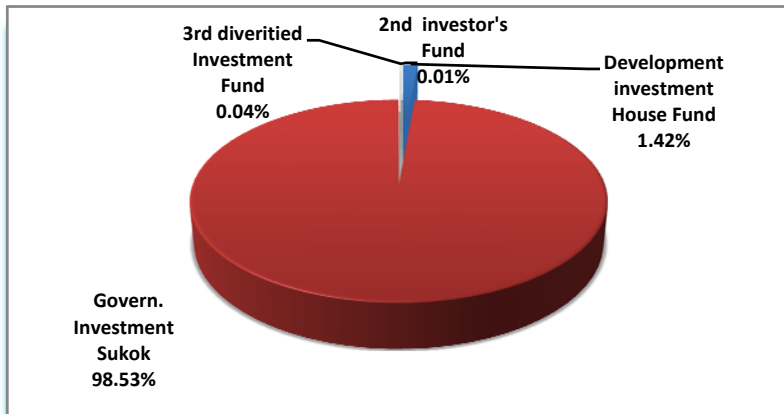


(2) صكوك الاستثمار المتداولة

العقود المنفذة	النسبة (%)	حجم التداول (ألف جنيه)	عدد الاسهم	القطاع
18	1.42	192.84	19,188	صندوق بيت الاستثمار الانماني
41	98.53	13,376.33	133,741	صندوق الاستثمار الحكومية
1	0.04	.035	500	صندوق المستثمر الثاني
1	0.01	2.01	200	صندوق الاستثمارات المتنوعة الثالث
61	100.00	13,576.21	153,629	الجملة

*صكوك الاستثمار الحكومية تشمل 16, 17.

صكوك الاستثمار المتداولة



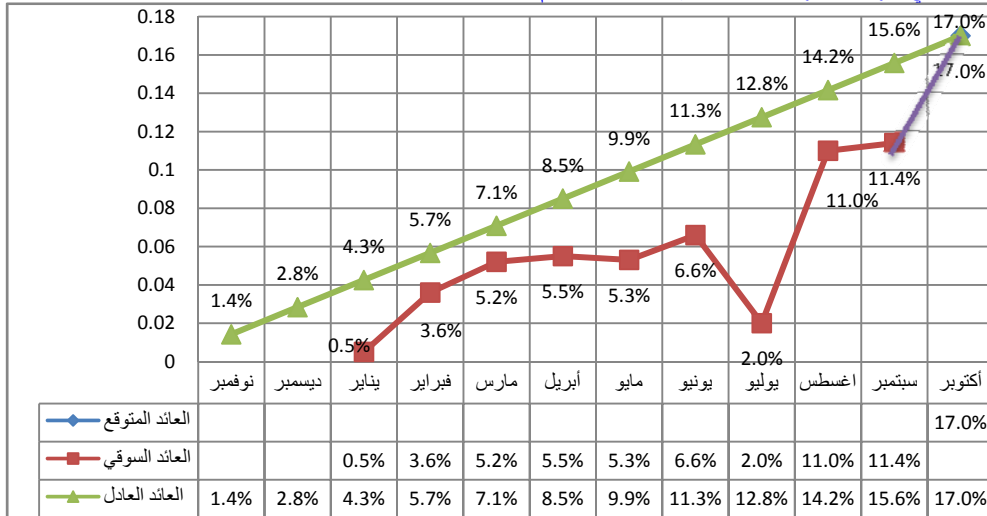
(3) منحني العائد على شهادات شهامة و صرح وودائع البنوك (2012/09/30)

منحني العائد يوضح العائد على الادوات الاستثمارية خلال عمرها الزمني حتى تاريخ استحقاقها، و يتم اعداده وفقا لمؤشرات اسواق المال و العائد المتوقع على الاداة

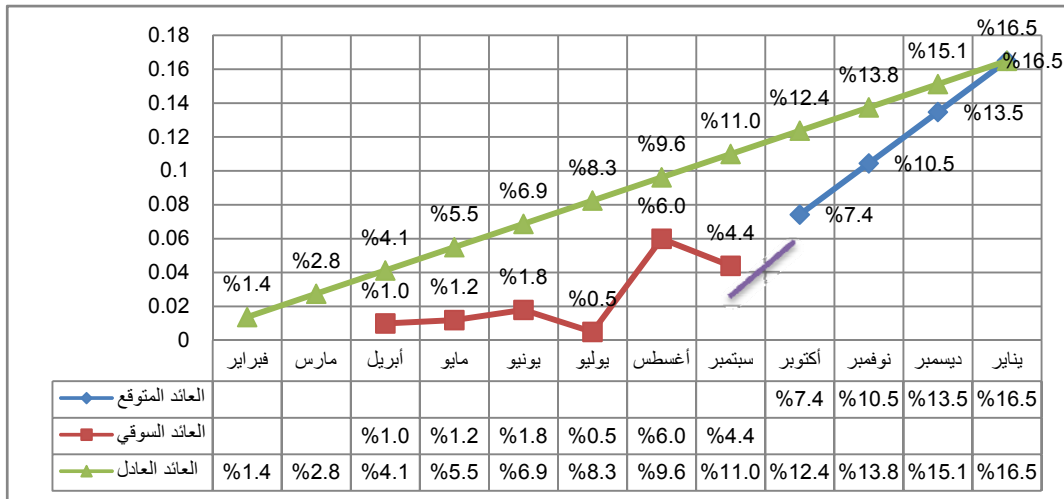
الاستثمارية.

1/منحني العائد على شهادات شهامة

منحني العائد على شهادات شهامة 51 اصدار 2011/10/1م



منحني العائد على شهادات شهامة 52 اصدار 2012/1/1م

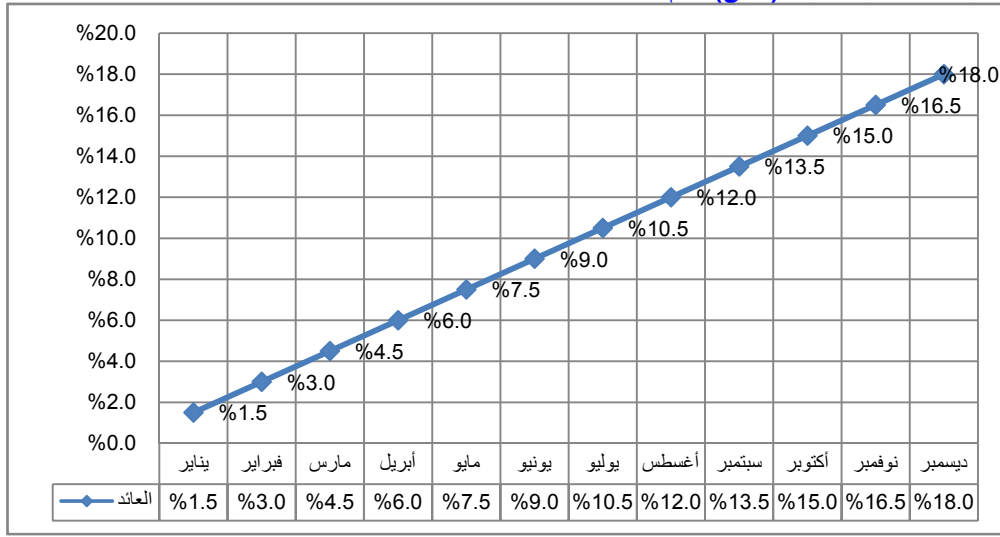


منحني العائد على شهادات شهامة 53 اصدار 2012/4/1م

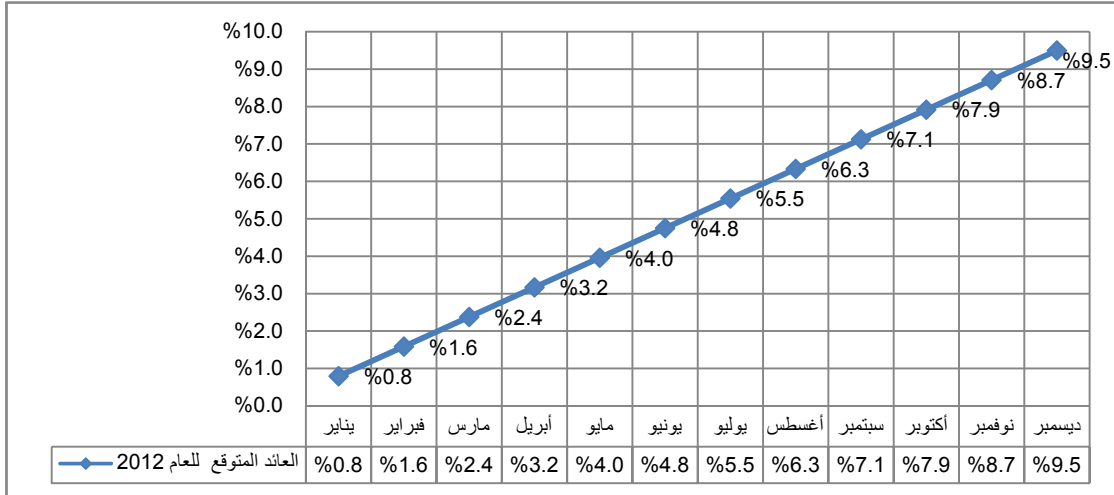


2 / منحنى العائد على صكوك الاستثمار الحكومية 2011

متوسط العائد على صكوك الاستثمار الحكومية (صرح) للعام 2011



3 / منحنى العائد المتوقع على الودائع الاستثمارية بالبنوك للعام 2012:-



4 / منحنى العائد المرجح الكلي على شهادات شهامة و صرح وودائع البنوك:-

