



# النشرة الاقتصادية



نشرة دورية تصدر عن الإدارة العامة للسياسات والبحوث و الإحصاء - بنك السودان المركزي  
العدد 2011/18  
الفترة : 1- 30 / 9 / 2011

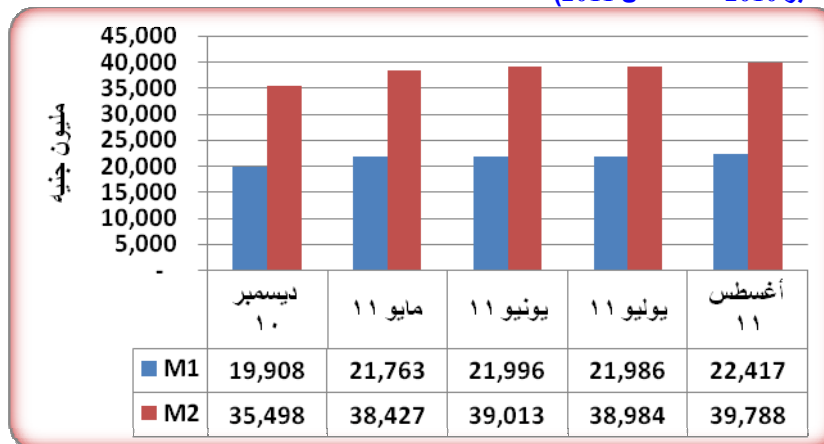
## ( 1 ) مؤشرات نقدية

(ملايين الجنيهات)

المؤشر	الفترة	ديسمبر *2010	يونيو 2011	يوليو 2011	أغسطس 2011
عرض النقود		35,498	39,013	38,984	39,788
العملة لدى الجمهور		10,068	10,512	10,880	11,429
الودائع تحت الطلب		9,840	11,484	11,106	10,987
شبه النقود		15,590	17,017	16,998	17,372
إجمالي أصول (خصوص) البنوك		43,108	46,720	45,968	46,181
إجمالي التمويل المصرفي		21,186	22,705	*21,603	21,651
إجمالي الودائع المصرفية		26,530	29,051	28,483	28,646
الودائع تحت الطلب / عرض النقود		%28	%29	%28	%27
العملة لدى الجمهور / عرض النقود		%28	%27	%28	%29
شبه النقود / عرض النقود		%44	%44	%44	%44
إجمالي التمويل المصرفي / الودائع		%80	%78	%76	%76

\* بيانات معدلة

## (2) موقف السيولة خلال (ديسمبر 2010 – أغسطس 2011)



موقع بنك السودان على الشبكة العالمية [www.cbos.gov.sd](http://www.cbos.gov.sd)  
البريد الإلكتروني [publications@cbos.gov.sd](mailto:publications@cbos.gov.sd)

## (3) ودائع المصارف\*

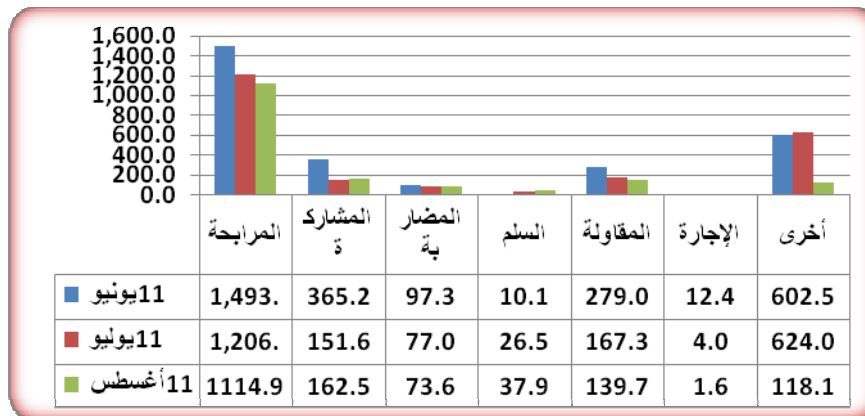
(مليون جنيه)

**2011/09/30		2011/08/31		البيان
أجنبية	محلية	أجنبية	محلية	الودائع
1,735.9	10,979.4	1,762.5	11,057.6	الجارية
43.4	2,540.5	37.6	2,569.5	الادخارية
2,061.9	8,760.1	2,075.1	8,573.2	الاستثمارية
1,497.9	558.8	1,700.2	636.8	الهوامش على خطابات الضمان و الاعتماد
1.1	211.0	1.5	232.2	أخرى
5,340.2	23,049.8	5,576.9	23,069.3	الإجمالي
28,390.0		28,646.2		

\* ودائع المقيمين وغير المقيمين  
\*\* بيانات تقديرية

## (4) التمويل المصرفي خلال الفترة (2011/9/30-1)

- (أ) بلغ المتوسط الترجيحي لهوامش أرباح المراجحة 9.8٪ ونسب المشاركات 25.3٪.  
(ب) تراوحت هوامش أرباح المراجحة بين 6.5٪ (بنك أبوظبي الوطني) و 15٪ في كل من (بنك تنمية الصادرات والبنك السعودي و بنك التضامن الإسلامي والبنك المصري السوداني).  
(ج) تراوحت نسب المشاركات المطبقة بين 10٪ (بنك تنمية الصادرات وبنك الشمال الإسلامي) و 80٪ (البنك السعودي)  
(د) تدفق تمويل المصارف التجارية حسب الصيغ خلال الفترة (يونيو 2011 – أغسطس 2011)\*



## (هـ) تدفق ورصيد التمويل المصرفي بالعملة المحلية حسب القطاعات أغسطس 2011

(مليون جنيه)

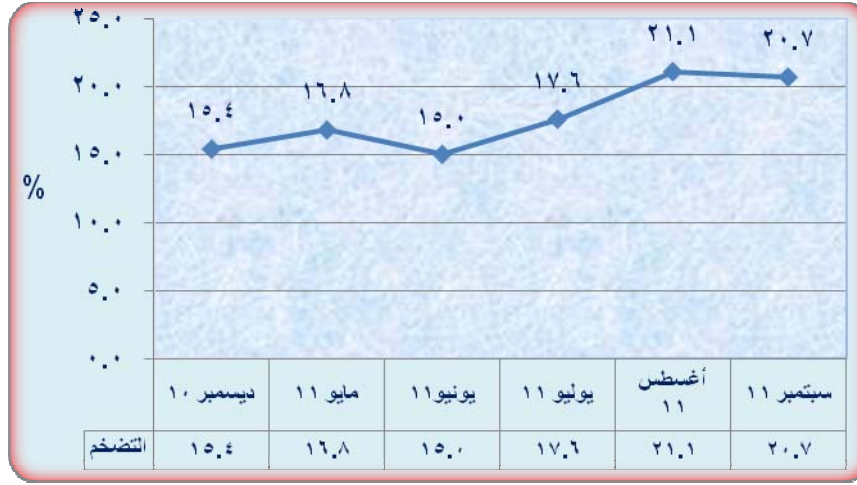
النسبة %	الرصيد	النسبة %	التدفق *	القطاع
13.7	2,488.7	7.6	125.6	الزراعة
10.3	1,872.4	26.0	428.6	الصناعة
3.0	543.4	7.0	115.1	الصادر
16.2	2,951.7	9.9	163.4	التجارة المحلية
5.9	1,076.4	4.1	67.9	النقل والتخزين
6.0	1,093.5	13.0	214.5	الواردات
10.2	1,843.9	6.4	104.7	العقارات
0.2	32.8	0.9	15.1	الطاقة والتعدين
34.5	6,263.5	25.1	413.3	أخرى
100.0	18,166.3	100.0	1,648.2	المجموع

\* بيانات تقديرية

## (5) معدل التضخم :

أنخفض معدل التضخم من 21.1٪ بنهاية أغسطس 2011 إلى 20.7٪ بنهاية سبتمبر 2011.

معدل التضخم بنهاية الشهر (ديسمبر 2010 - سبتمبر 2011)



## (6) سعر الصرف

سعر صرف اليورو مقابل الجنيه السوداني لدى بنك السودان المركزي و البنوك التجارية والصرافات كما في 29 سبتمبر 2011.  
(أ) بنك السودان المركزي

(جنيه سوداني)

الشراء	3.6352
البيع	3.6534

(ب) البنوك التجارية والصرافات

(جنيه سوداني)

البيان	سعر الشراء		سعر البيع		السعر الأكثر تداولاً	
	أعلى	أدنى	أعلى	أدنى	شراء	بيع
البنوك التجارية	3.9531	3.6534	3.9689	3.6680	3.7430	3.7580
الصرافات	3.7430	-	3.7595	3.7579	3.7430	3.7579

\* سجل بنك أيفوري أعلى سعر شراء و بيعاً ، بينما سجل بنك السعودي السوداني أدنى سعر شراء و بيعاً .

\* سجلت شركة الامان للصرافة أعلى سعر شراء و بيعاً، بينما سجلت كل من الشركة القومية ، باب المندب ،الحياة ،الافريقية ،اليمامة ،وفا ، ميج ،ليرا وهات للصرافة أدنى سعر بيعاً.

## (7) غرفة التعامل في النقد الأجنبي

(مليون يورو)

المبيعات	المشتريات	الفترة
119.9	4.9	15/08/2011 - 01/08/2011

\* أكبر بائع خلال الفترة الادارة العامة للجمارك (4.1 مليون يورو بنسبة 83.7٪ من جملة المشتريات).

\* ثاني اكبر بائع خلال الفترة أخرى (0.3 مليون يورو بنسبة 6.1٪ من جملة المشتريات).

\* اكبر مشتري خلال الفترة بنك ادمرمان الوطني (19.5 مليون يورو بنسبة 16.3٪ من جملة المبيعات).

\* ثاني أكبر مشتري خلال الفترة بنك الشمال الاسلامي (10.4 مليون يورو بنسبة 8.7٪ من جملة المبيعات).

ملخص عمليات الغرفة بين عامي 2011/2010

(مليون يورو)

البيان	الفترة	2010/08/15-1/1	2011/08/15-1/1	التغير	النسبة٪
المشتريات		84.8	547.7	462.9	545.9
المبيعات		1,606.3	1,473.9	(132.4)	(8.2)
صافي الموقف		1,521.5	926.2	(595.3)	(39.1)

## (8) ميزان المدفوعات خلال الفترة (2010-2011)

(مليون دولار)

البيان	الفترة	الربع الثالث* 2010	الربع الرابع* 2010	الربع الأول** 2011	الربع الثاني** 2011
أ. الحساب الجاري (2+1)		(4.8)	13.9	273.3	664.6
1. الميزان التجاري		516.4	636.8	1,700.3	2,058.5
2. حساب الخدمات والدخل والتحويلات		(521.2)	(622.9)	(1,427.0)	(1,394.0)
ب. حساب رأس المال والحساب المالي		2.1	265.4	(610.0)	96.5
ج. أخطاء و محذوفات		(319.6)	(219.0)	512.5	(899.4)
د. الميزان الكلى		(322.3)	60.3	175.8	(138.3)

\* بيانات معدلة.

\*\* بيانات أولية

## (9) موقف التعامل في الأوراق المالية

معاملات سوق الخرطوم للأوراق المالية خلال الفترة (2011/9/30-1)

تم تداول أسهم 10 شركة في قطاعات البنوك والتأمين والاتصالات والوسائط وقطاع أخرى إضافة إلى تداول 5 صكوك للصناديق الاستثمارية.

## (1) الأسهم المتداولة

القطاع	عدد الاسهم	حجم التداول (ألف جنيه)	النسبة %	العقود المنفذة
البنوك	964,028	1,584.0	32.6	73
التأمين	26,465	99.2	2.1	1
الاتصالات والوسائط	2,411,781	3,163.9	65.2	38
أخرى	49,000	5.9	0.1	1
المجموع	3,451,274	4,853.0	100.00	113

المصدر: سوق الخرطوم للأوراق المالية

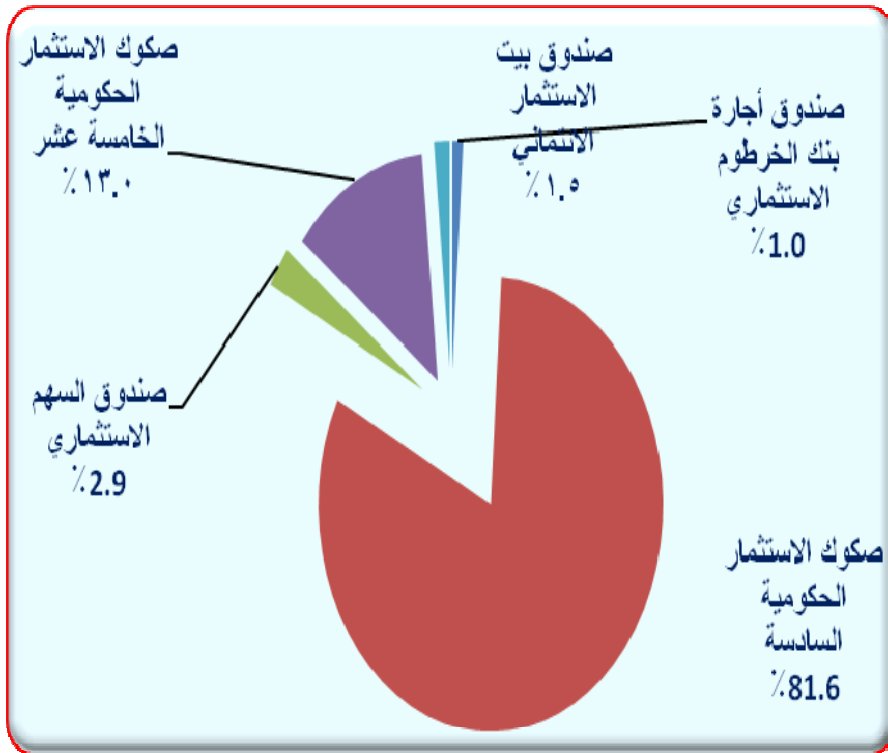
## الأسهم المتداولة



(2) صكوك الاستثمار المتداولة

العقود المنفذة	النسبة (%)	حجم التداول (ألف جنيه)	عدد الاسهم	القطاع
1	1.0	106.0	10,000	صندوق أجرة بنك الخرطوم الاستثماري
1	81.6	8,731.7	87,230	صكوك الاستثمار الحكومية السادسة
2	2.9	307.7	15,325	صندوق السهم الاستثماري
1	13.0	1,398.1	13,911	صكوك الاستثمار الحكومية الخامسة عشر
1	1.5	158.5	15,821	صندوق بيت الاستثمار الانتمائي
<b>6</b>	<b>100.00</b>	<b>10,702.0</b>	<b>142,287</b>	<b>الجملة</b>

صكوك الاستثمار المتداولة

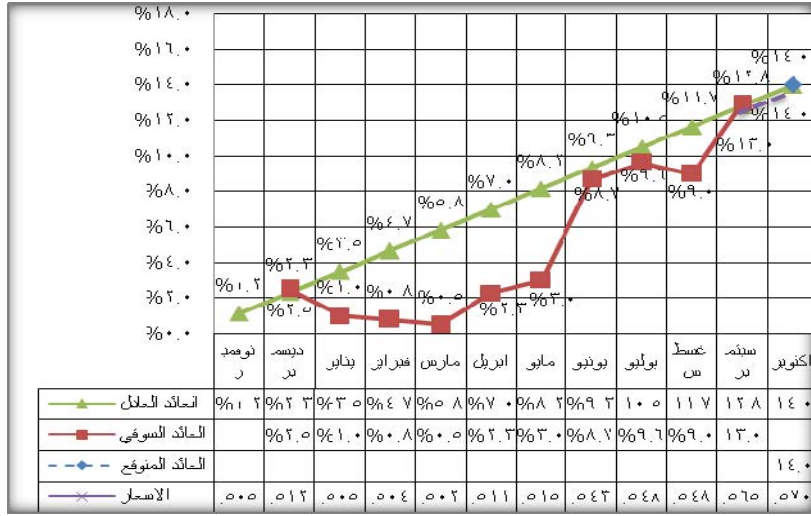


### (3) منحنيات العائد على شهادات شهامة و صرح وودائع البنوك (2011/9/30)

منحني العائد يوضح العائد على الادوات الاستثمارية خلال عمرها الزمني حتى تاريخ استحقاقها، و يتم اعداده وفقا لمؤشرات اسواق المال و العائد المتوقع على الاداة الاستثمارية.

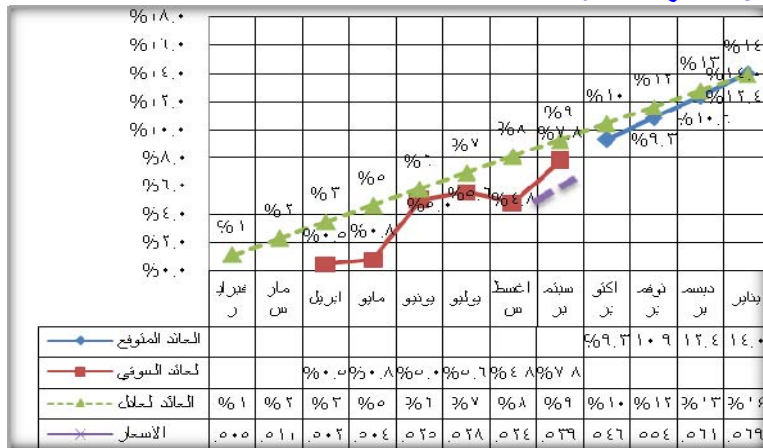
#### 1/منحني العائد على شهادات شهامة

منحني العائد على شهادات شهامة 47 اصدار 2010/10/1



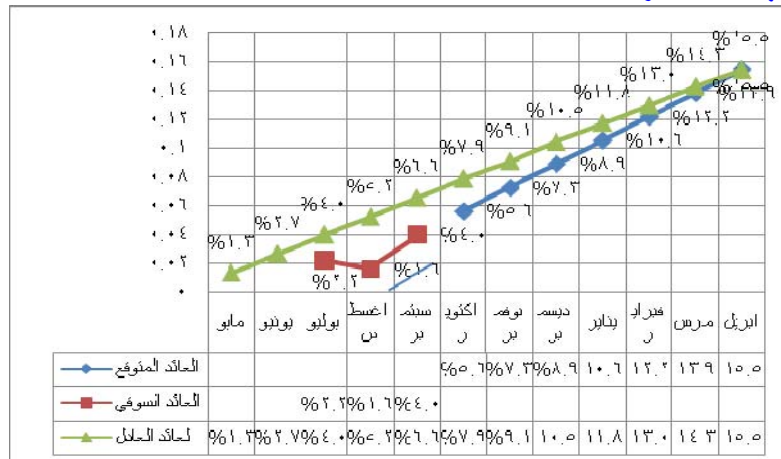
شهد شهر سبتمبر زيادة كبيرة في العائد بسعر السوق لهذه الشهادة حيث بلغ 13% بدلا عن 9% في شهر اغسطس مما ادى الى ان يفوق العائد السوقي العائد العادل ويعود ذلك الى اقتراب اجل هذه الشهادة (اكتوبر 2011).

#### منحني العائد على شهادات شهامة 48 اصدار 2011/1/1



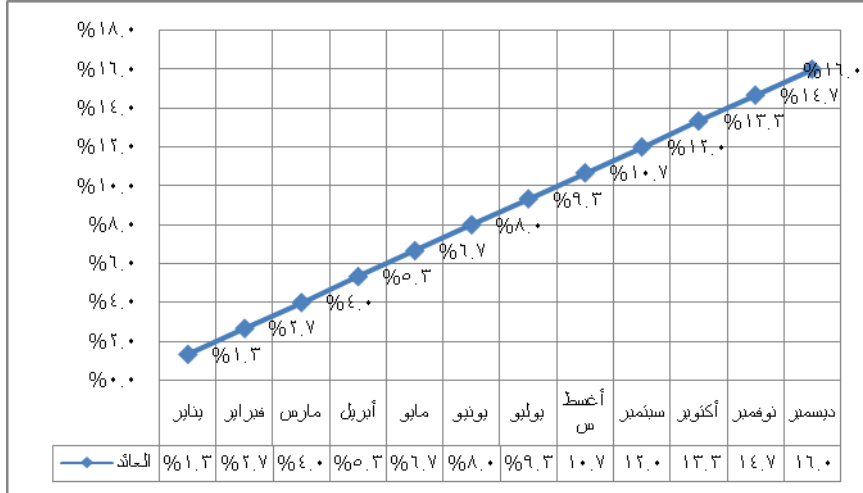
هنالك زيادة كبيرة في العائد بسعر السوق على هذه الشهادة في شهر سبتمبر حيث بلغ 7.8% مقارنة ب 4.8% في شهر اغسطس مما ادى الى تقليل الفارق بين العائد بالسعر العادل والعائد بالسعر السوقي الى 1.2% بدلا عن 3.2% في شهر اغسطس.

#### منحني العائد على شهادات شهامة 49 اصدار 2011/4/1



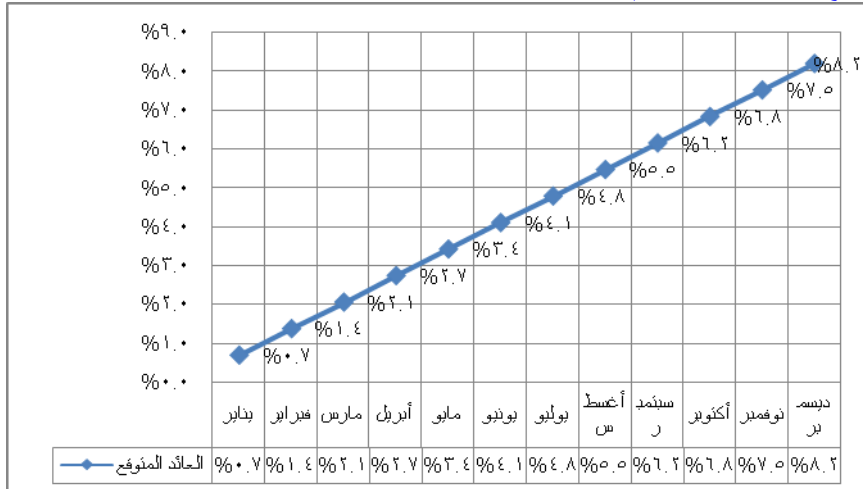
شهد شهر سبتمبر زيادة كبيرة في العائد السوقي على هذه الشهادة حيث وصل الى 4% بدلا عن 1.6% في شهر اغسطس .

2 / منحنى العائد على صكوك الإستثمار الحكومية  
متوسط العائد على صكوك الإستثمار الحكومية (صرح) للعام 2011



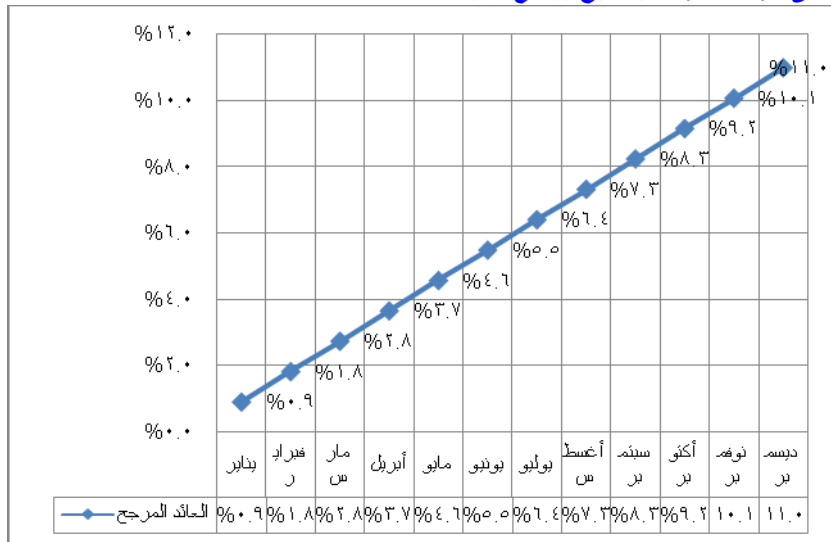
العائد على الصكوك هو في حدود 16% سنويا .

منحنى العائد المتوقع على الودائع الإستثمارية بالبنوك للعام 2011



متوسط العائد المتوقع للودائع الإستثمارية في نهاية العام 2011 في حدود 8.2% وذلك وفق البيانات التقديرية الواردة من المصارف وهو ينخفض عن العائد التقديري للعام السابق بحوالي 1%.

منحنى العائد المرجح الكلي على شهادات شهامة و صرح وودائع البنوك



متوسط العائد المتوقع على كل الاوعية الادخارية يبلغ حوالي 11% .