



النشرة الاقتصادية



نشرة دورية تصدر عن الإدارة العامة للسياسات والبحوث والإحصاء - بنك السودان المركزي

الفترة: 1- 2013/11/30

العدد 2013/17

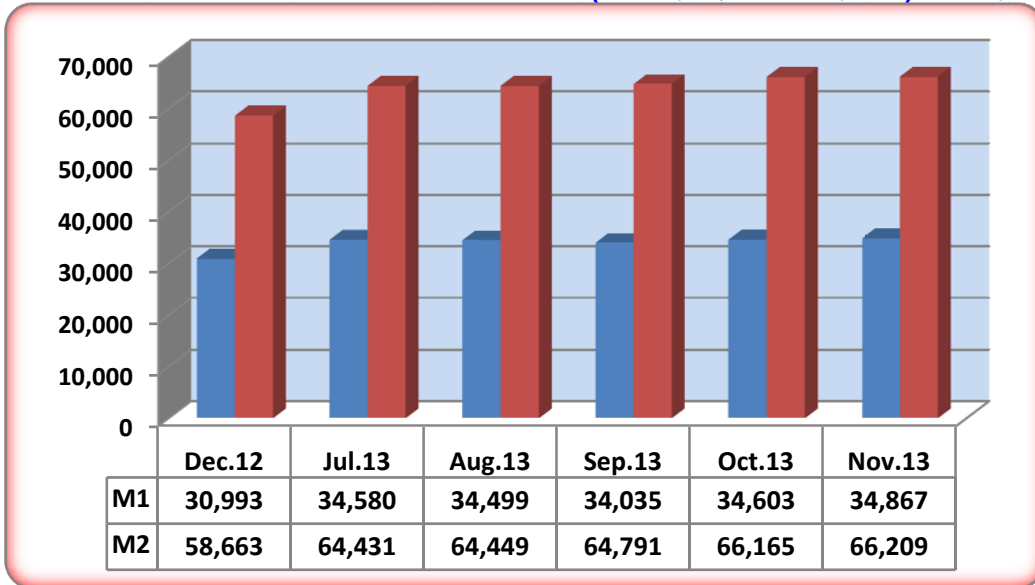
(1) مؤشرات نقدية

(ملايين الجنيهات)

المؤشر	الفترة	ديسمبر *2012	سبتمبر 2013	أكتوبر 2013	نوفمبر 2013
عرض النقود		58,663	64,791	66,165	66,209
العملة لدى الجمهور		16,751	16,824	17,791	17,963
الودائع تحت الطلب		14,242	17,211	16,812	16,904
شبه النقود		27,670	30,756	31,562	31,342
إجمالي أصول (خصوم) البنوك		67,050	74,738	75,735	76,748
إجمالي التمويل المصرفي		30,483	34,746	35,606	36,274
إجمالي الودائع المصرفية		39,920	45,049	45,211	45,031
الودائع تحت الطلب / عرض النقود		%24	%27	%25	%26
العملة لدى الجمهور / عرض النقود		%29	%26	%27	%27
شبه النقود / عرض النقود		%47	%47	%48	%47
إجمالي التمويل المصرفي / الودائع		%76	%77	%79	%81

*بيانات معدلة

(2) موقف السيولة خلال (ديسمبر 2012 - نوفمبر 2013)



موقع بنك السودان على الشبكة العالمية www.cbos.gov.sd
البريد الإلكتروني publications@cbos.gov.sd

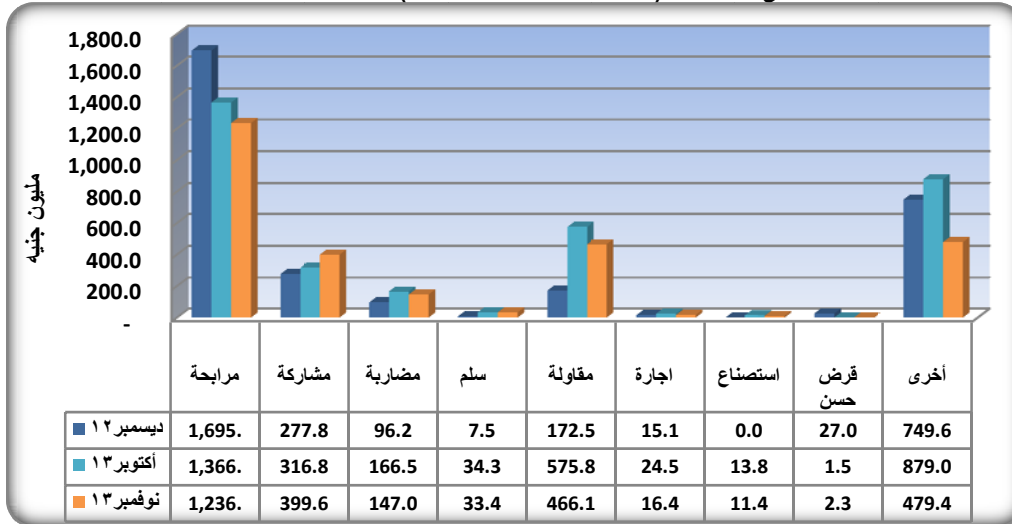
(3) ودائع المصارف*

2013/11/30		2013/10/31		البيان
أجنبية	محلية	أجنبية	محلية	الودائع
4,780.9	16,528.4	4,726.8	16,574.5	الجارية
185.0	4,520.4	189.0	4,592.7	الادخارية
4,822.0	11,040.6	4,670.5	11,155.1	الاستثمارية
2,209.6	719.9	2,160.7	869.4	الهوامش على خطابات الضمان و الاعتماد
48.2	176.2	94.8	177.8	أخرى
12,045.7	32,985.5	11,841.8	33,369.5	الإجمالي
45,031.2	45,211.3			

* ودائع المقيمين وغير المقيمين
** بيانات أولية

(4) التمويل المصرفي خلال الفترة (1-2013/11/30)

- (أ) بلغ المتوسط الترجيحي لهوامش أرباح المراجعات 11.2٪ ونسب المشاركات 29.2٪.
(ب) تراوحت هوامش أرباح المراجعات بين 7٪ (البنك السوداني الفرنسي) و 18٪ (بنك الأسرة، البنك العربي وبنك تنمية الصادرات).
(ج) تراوحت نسب المشاركات المطبقة بين 10٪ (بنك السلام، بنك الشمال و تنمية الصادرات) و 75٪ (بنك البركة والبنك الزراعي).
(د) تدفق تمويل المصارف التجارية حسب الصيغ خلال الفترة (ديسمبر 2012 – نوفمبر 2013)*



(هـ) تدفق ورسيد التمويل المصرفي بالعملة المحلية حسب القطاعات خلال نوفمبر 2013

(مليون جنيه)

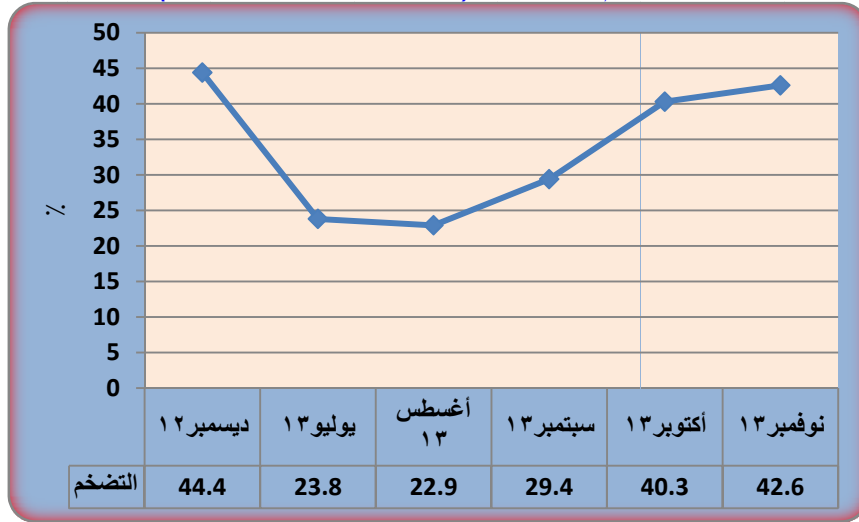
القطاع	التدفق*	النسبة ٪	الرصيد	النسبة ٪
الزراعة	378.2	13.6	4,969.1	15.9
الصناعة	336.8	12.1	4,758.1	15.2
النقل	360.7	12.9	3,030.2	9.7
التخزين	16.9	0.6	137.4	0.4
التجارة المحلية	497.7	17.8	2,998.2	9.6
الصادرات	123.1	4.4	1,009.6	3.2
الواردات	200.9	7.2	993.9	3.2
الانشاءات	307.2	11.0	3,602.3	11.5
الطاقة والتعدين	45.8	1.6	307.7	1.0
المؤسسات المالية غير المصرفية	0.0	0.0	92.6	0.3
الحكومات الولائية و المحلية	0.0	0.0	949.7	3.0
مساهمات رأسمالية	0.8	0.0	1,066.3	3.4
أخرى	523.9	18.8	7,408.3	23.6
المجموع	2,792.0	100.00	31,323.4	100.0

* بيانات أولية

(5) معدل التضخم :

ارتفع معدل التضخم من 40.3 % بنهاية أكتوبر 2013 إلى 42.6 % بنهاية نوفمبر 2013.

معدل التضخم بنهاية الشهر (ديسمبر 2012 - نوفمبر 2013)



(6) سعر الصرف

سعر صرف اليورو مقابل الجنيه السوداني لدى بنك السودان المركزي و البنوك التجارية و الصرافات كما في 30 نوفمبر 2013 .
(أ) بنك السودان المركزي

(جنيه سوداني)

7.7150	الشراء
7.7536	البيع

(ب) البنوك التجارية و الصرافات

(جنيه سوداني)

الأسعار البيان	سعر الشراء		سعر البيع		السعر الأكثر تداولاً	
	أعلى	أدنى	أعلى	أدنى	شراء	بيع
البنوك التجارية	8.0738	7.5765	8.1142	7.6144	8.0738	8.1142
الصرافات	8.0838	7.9000	8.1242	7.9395	8.0738	8.1142

* سجلت معظم البنوك أعلى سعر بيعاً وشراءً ، بينما سجل البنك السعودي السوداني أدنى سعر بيعاً وشراءً .

* سجلت شركة و افا للصرافة أعلى سعر بيعاً وشراءً، بينما سجلت شركة هات للصرافة أدنى سعر بيعاً وشراءً .

(7) ميزان المدفوعات خلال الفترة (2012-2013)

(مليون دولار)

البيان	الفترة	*2012	الربع الاول *2013	الربع الثاني *2013	الربع الثالث 2013**
أ. الحساب الجاري (2+1)		(6,525.1)	(1,148.6)	(1,712.2)	(1,431.5)
1. الميزان التجاري		(4,755.0)	(640.6)	(688.2)	(247.0)
2. حساب الخدمات والدخل والتحويلات		(1,770.0)	(507.9)	(1,024.0)	(1,184.5)
ب. حساب رأس المال والحساب المالي		4,010.3	1,168.3	909.4	1,341.9
ج. أخطاء و محذوفات		2,490.7	(29.9)	800.6	83.9
د. الميزان الكلي		(24.1)	(10.1)	(2.2)	(5.6)

* بيانات معدلة ** بيانات أولية

(8) موقف التعامل في الأوراق المالية

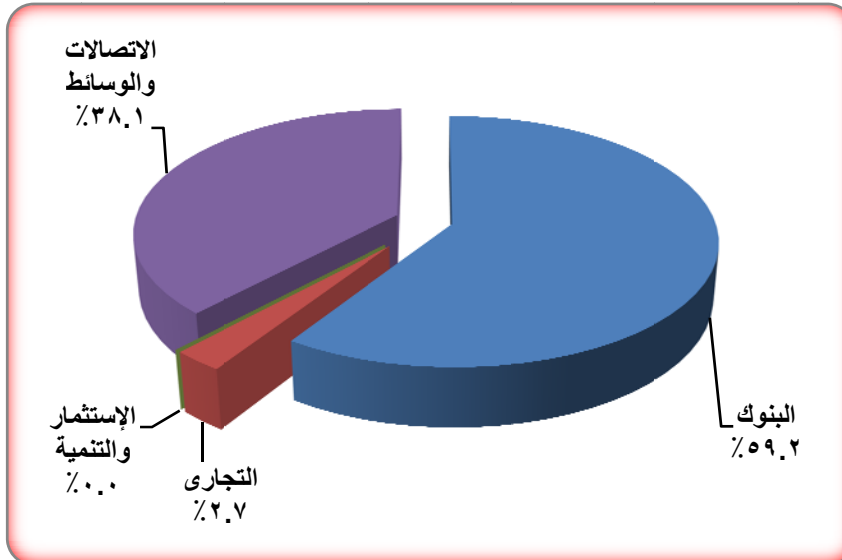
معاملات سوق الخرطوم للأوراق المالية خلال الفترة (2013/11/ 30-1)

تم تداول أسهم 6 شركات في قطاعات البنوك، التجاري، الإستثمار والتنمية والاتصالات والوسائط. إضافة إلى تداول اسهم 4 من الصناديق الإستثمارية. (1) الأسهم المتداولة

القطاع	عدد الاسهم	قيمة الاسهم (ألف جنيه)	النسبة %	العقود المنفذة
البنوك	2,168,923	2,854.1	59.2	10
التجاري	15,548	132.2	2.7	1
الإستثمار والتنمية	64	0.03	0.0	1
الاتصالات والوسائط	833,899	1,837.0	38.1	30
المجموع	3,018,434	4,823.3	100.0	42

المصدر: سوق الخرطوم للأوراق المالية

الأسهم المتداولة

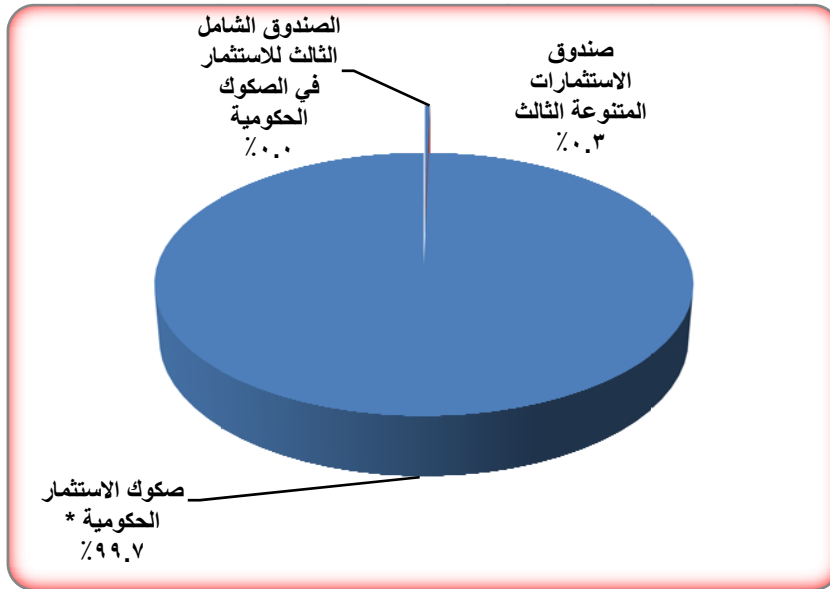


(2) صكوك الاستثمار المتداولة

العقود المنفذة	النسبة (%)	حجم التداول (ألف جنيه)	عدد الاسهم	القطاع
1	0.33	45.3	4,500	صندوق الاستثمارات المتنوعة الثالث
1	0.01	1.0	100	الصندوق الشامل الثالث للاستثمار في الصكوك الحكومية
39	99.66	13,761.1	136,922	صكوك الاستثمار الحكومية *
41	100.0	13,807.4	141,522	المجموع

*صكوك الاستثمار الحكومية 16 و17

صكوك الاستثمار المتداولة

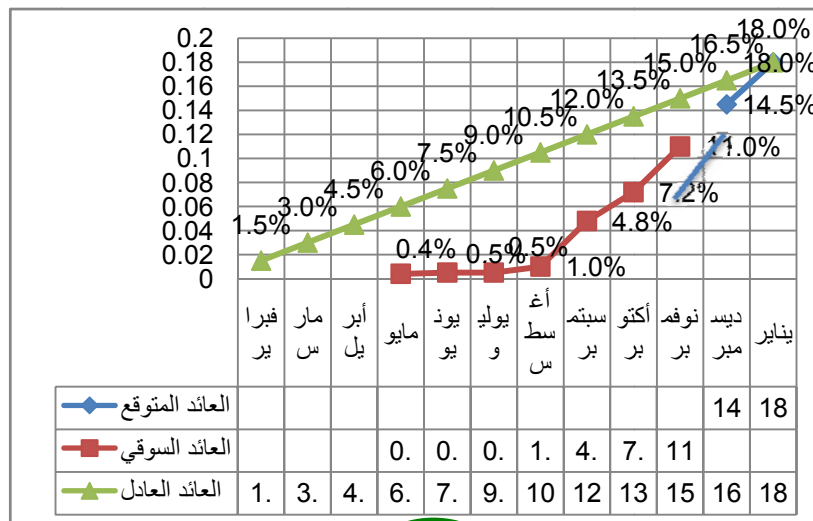


(9) منحنيات العائد على شهادات شهامة و صرح وودائع البنوك (2013/11/30)

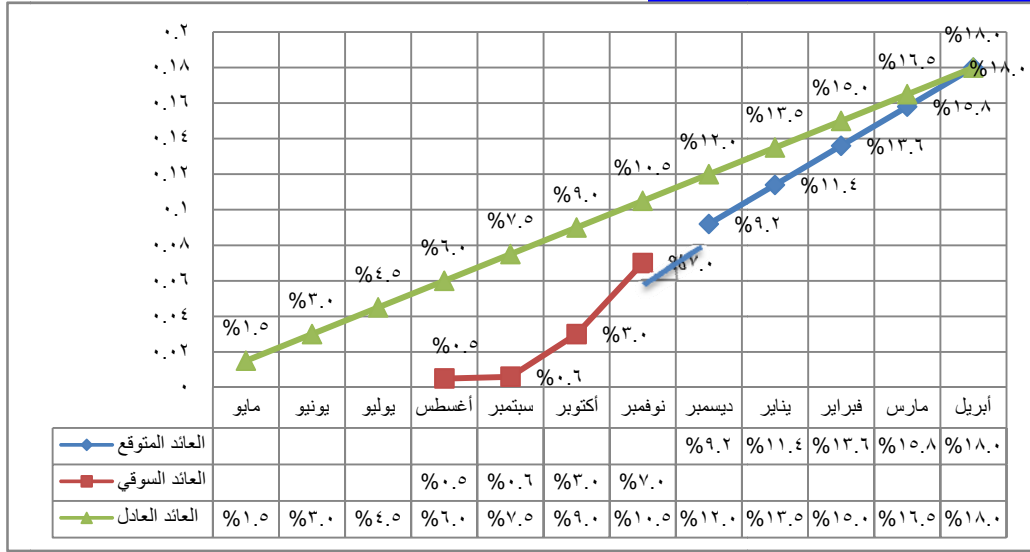
منحني العائد يوضح العائد على الادوات الاستثمارية خلال عمرها الزمني حتى تاريخ استحقاقها، و يتم اعداده وفقا لمؤشرات اسواق المال و العائد المتوقع على الاداة الاستثمارية.

1/ منحنى العائد على شهادات شهامة

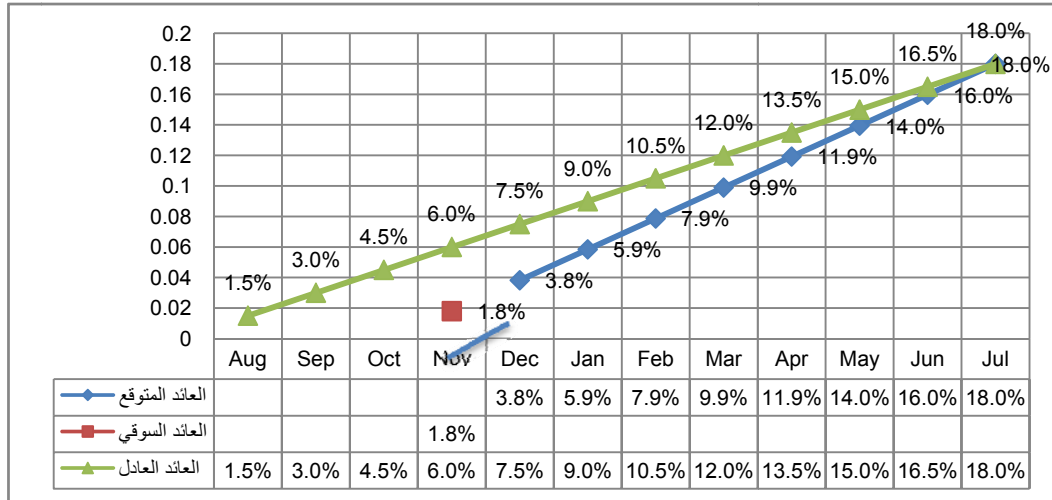
منحنى العائد على شهادات شهامة 56 اصدار 2013/1/1



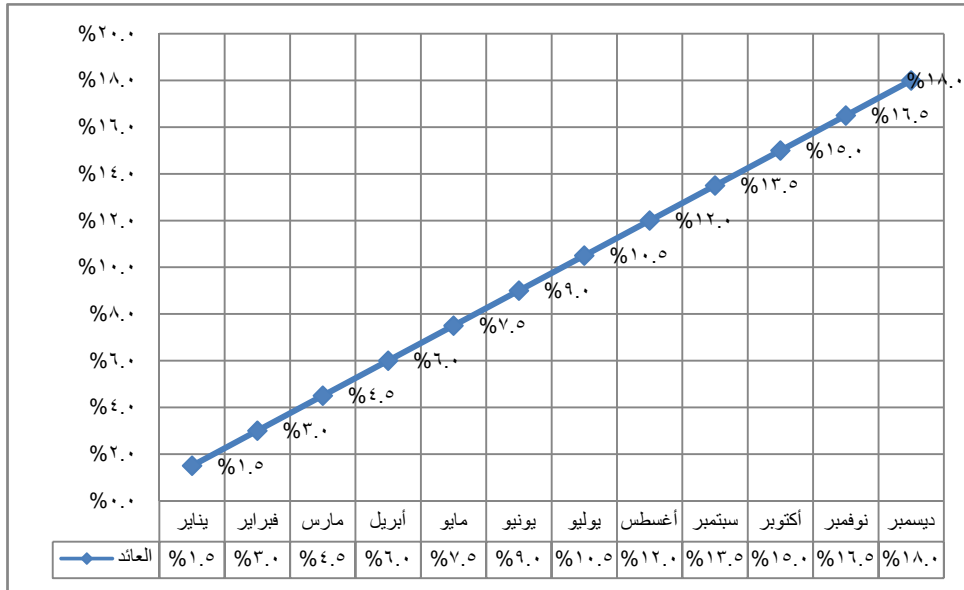
منحنى العائد على شهادات شهامة 57 اصدار 2013/04/1م



منحنى العائد على شهادات شهامة 58 اصدار 2013/7/1م



2/ منحنى العائد على صكوك الاستثمار الحكومية 2011
متوسط العائد على صكوك الاستثمار الحكومية (صرح) للعام 2011



3/ منحنى العائد المرجح الكلي على شهادات شهامة و صرح ووداع البنوك

