



النشرة الاقتصادية



نشرة دورية تصدر عن الإدارة العامة للسياسات والبحوث و الإحصاء - بنك السودان المركزي
العدد 2011/17
الفترة : 1- 15 / 9 / 2011

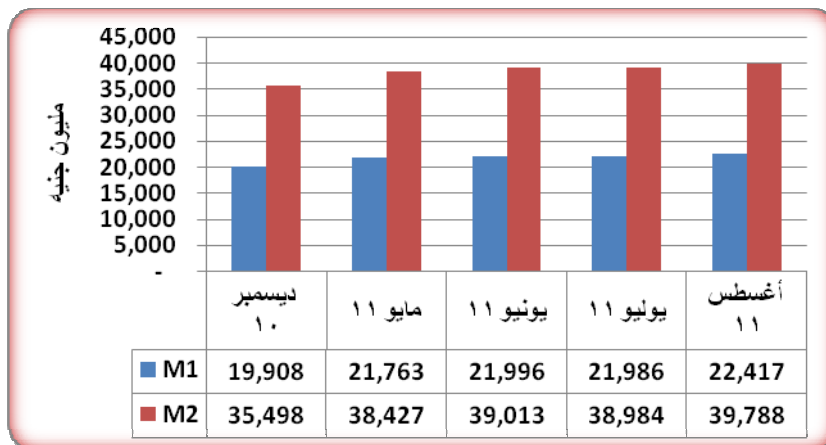
(1) مؤشرات نقدية

(ملايين الجنيهات)

المؤشر	الفترة	ديسمبر *2010	يونيو 2011	يوليو 2011	أغسطس 2011
عرض النقود		35,498	39,013	38,984	39,788
العملة لدى الجمهور		10,068	10,512	10,880	11,429
الودائع تحت الطلب		9,840	11,484	11,106	10,987
شبه النقود		15,590	17,017	16,998	17,372
إجمالي أصول (خصوم) البنوك		43,108	46,720	45,968	46,181
إجمالي التمويل المصرفي		21,186	22,705	*21,603	21,651
إجمالي الودائع المصرفية		26,530	29,051	28,483	28,646
الودائع تحت الطلب / عرض النقود		%28	%29	%28	%27
العملة لدى الجمهور / عرض النقود		%28	%27	%28	%29
شبه النقود / عرض النقود		%44	%44	%44	%44
إجمالي التمويل المصرفي / الودائع		%80	%78	%76	%76

* بيانات معدلة

(2) موقف السيولة خلال (ديسمبر 2010 – أغسطس 2011)



موقع بنك السودان على الشبكة العالمية www.cbos.gov.sd
البريد الإلكتروني publications@cbos.gov.sd

(3) ودائع المصارف*

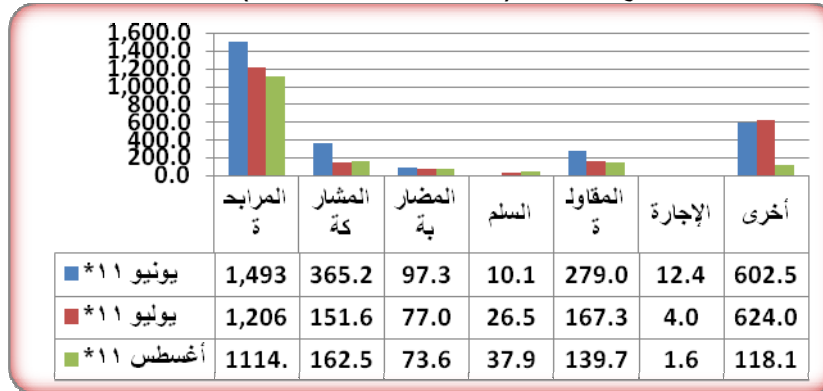
(مليون جنيه)

**2011/09/15		2011/08/31		البيان
أجنبية	محلية	أجنبية	محلية	الودائع
1,716.2	11,173.3	1,762.5	11,057.6	الجارية
32.7	2,552.4	37.6	2,569.5	الادخارية
2,075.2	8,501.0	2,075.1	8,573.2	الاستثمارية
1,599.2	558.3	1,700.2	636.8	الهوامش على خطابات الضمان و الاعتماد
39.6	230.1	1.5	232.2	أخرى
5,462.9	23,015.1	5,576.9	23,069.3	الإجمالي
28,478.0		28,646.2		

* ودائع المقيمين وغير المقيمين
**بيانات تقديرية

(4) التمويل المصرفي خلال الفترة (2011/9/15-1)

- (أ) بلغ المتوسط الترجيحي لهوامش أرباح المراجحة 10.5% ونسب المشاركات 17.1%.
- (ب) تراوحت هوامش أرباح المراجحة بين 6.5% (بنك أبوظبي الوطني) و 15% في كل من (بنك الخرطوم ، وبنك التضامن الاسلامي وبنك السعودي وبنك تنمية الصادرات و البنك الأهلي السوداني وبنك الجزيرة و بنك التنمية الصناعية)
- (ج) تراوحت نسب المشاركات المطبقة بين 10% (بنك الشمال الاسلامي وبنك تنمية الصادرات، و 80% (بنك الثروة الحيوانية)
- (د) تدفق تمويل المصارف التجارية حسب الصيغ خلال الفترة (يونيو 2011 – أغسطس 2011)



(هـ) تدفق ورصيد التمويل المصرفي بالعملة المحلية حسب القطاعات أغسطس 2011

(مليون جنيه)

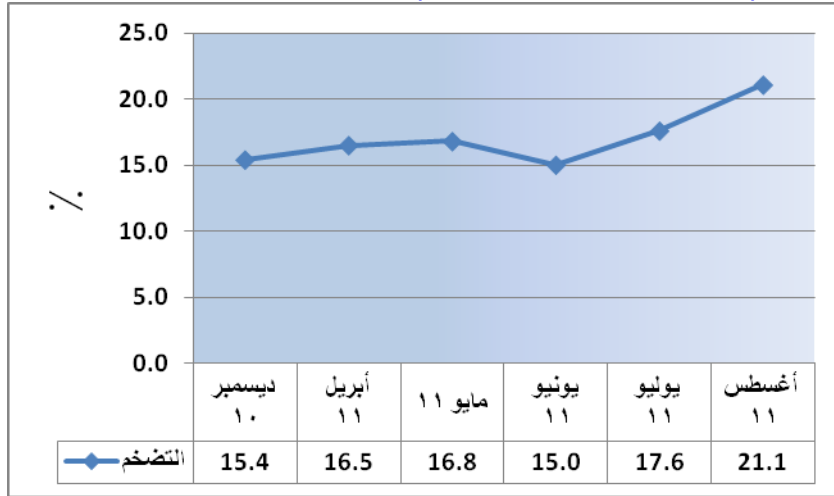
القطاع	التدفق *	النسبة %	الرصيد	النسبة %
الزراعة	125.6	7.6	2,488.7	13.7
الصناعة	428.6	26.0	1,872.4	10.3
الصادر	115.1	7.0	543.4	3.0
التجارة المحلية	163.4	9.9	2,951.7	16.2
النقل والتخزين	67.9	4.1	1,076.4	5.9
الواردات	214.5	13.0	1,093.5	6.0
العقارات	104.7	6.4	1,843.9	10.2
الطاقة والتعدين	15.1	0.9	32.8	0.2
أخرى	413.3	25.1	6,263.5	34.5
المجموع	1,648.2	100.0	18,166.3	100.0

* بيانات تقديرية

(5) معدل التضخم :

ارتفع معدل التضخم من 17.6% بنهاية يوليو 2011 إلى 21.1% بنهاية أغسطس 2011.

معدل التضخم بنهاية الشهر (ديسمبر 2010 - أغسطس 2011)



(6) سعر الصرف

سعر صرف اليورو مقابل الجنيه السوداني لدى بنك السودان المركزي و البنوك التجارية والصرافات كما في 15 سبتمبر 2011.

(أ) بنك السودان المركزي

(جنيه سوداني)

الشراء	3.6619
البيع	3.6802

(ب) البنوك التجارية والصرافات

(جنيه سوداني)

البيانات	سعر الشراء		سعر البيع		السعر الأكثر تداولاً	
	أعلى	أدنى	أعلى	أدنى	شراء	بيع
البنوك التجارية	3.8198	3.7209	3.8350	3.7362	3.7705	3.7856
الصرافات	3.8681	3.7331	3.8836	3.7855	3.7705	3.7855

* سجل البنك الإسلامي السوداني أعلى سعر شراء و بيعاً، بينما سجل بنك الشمال الإسلامي أدنى سعر بيعاً و شراءً.

* سجلت شركة دينار للصرافة أعلى سعر شراء و بيعاً، بينما سجلت شركة أرجين للصرافة أدنى سعر شراءً.

(7) غرفة التعامل في النقد الأجنبي

(مليون يورو)

الفترة	المشتريات	المبيعات
15/08/2011 - 01/08/2011	4.9	119.9

* أكبر بائع خلال الفترة الإدارة العامة للجمارك (4.1 مليون يورو بنسبة 83.7% من جملة المشتريات).

* ثاني أكبر بائع خلال الفترة أخرى (0.3 مليون يورو بنسبة 6.1% من جملة المشتريات).

* أكبر مشتري خلال الفترة بنك امدمان الوطني (19.5 مليون يورو بنسبة 16.3% من جملة المبيعات).

* ثاني أكبر مشتري خلال الفترة بنك الشمال الإسلامي (10.4 مليون يورو بنسبة 8.7% من جملة المبيعات).

ملخص عمليات الغرفة بين عامي 2010/2011

(مليون يورو)

البيان	الفترة	2010/08/15 - 1/1	2011/08/15 - 1/1	التغير	النسبة %
المشتريات		84.8	547.7	462.9	545.9
المبيعات		1,606.3	1,473.9	(132.4)	(8.2)
صافي الموقف		1,521.5	926.2	(595.3)	(39.1)

(8) ميزان المدفوعات خلال الفترة (2010-2011)

(مليون دولار)

البيان	الفترة	الربع الثالث 2010	الربع الرابع 2010	الربع الاول* 2011	الربع الثاني* 2011
أ. الحساب الجاري (2+1)		(4.75)	13.89	274.45	639.60
1. الميزان التجاري (فوب)		516.43	636.82	1,700.32	2,058.54
2. حساب الخدمات والدخل والتحويلات		(521.19)	(622.93)	(1,425.87)	(1,418.94)
ب. حساب رأس المال والحساب المالي		4.96	253.21	(609.22)	(589.29)
ج. أخطاء و محذوفات		(322.48)	(206.83)	513.15	(188.94)
د. الميزان الكلى		(322.27)	60.27	178.38	(138.63)

* بيانات أولية.

(9) موقف التعامل في الأوراق المالية

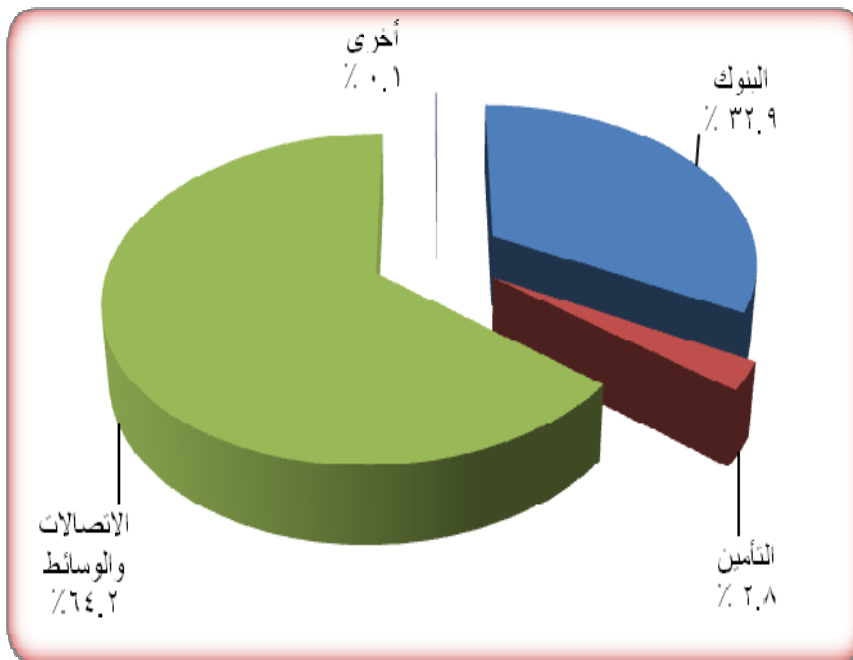
معاملات سوق الخرطوم للأوراق المالية خلال الفترة (2011/9/15-1)
تم تداول أسهم 7 شركة في قطاعات البنوك والتأمين والاتصالات والوسائط وقطاع أخرى.

(1) الأسهم المتداولة

القطاع	عدد الاسهم	حجم التداول (ألف جنيه)	النسبة %	العقود المنفذة
البنوك	328,016	1,184.8	32.9	22
التأمين	26,465	99.2	2.8	1
الاتصالات والوسائط	1,754,469	2,309.9	64.2	21
أخرى	49,000	5.9	0.1	1
المجموع	2,157,950	3,599.8	100.00	45

المصدر: سوق الخرطوم للأوراق المالية

الأسهم المتداولة

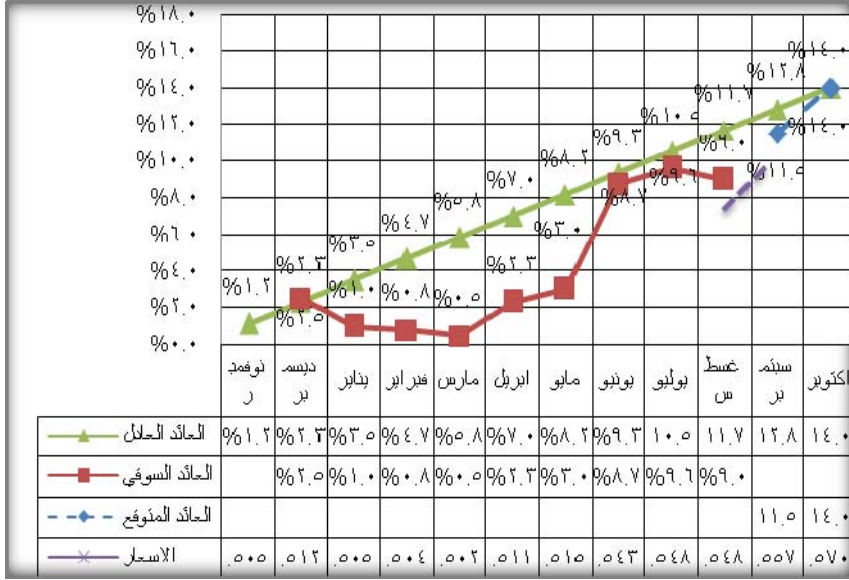


(3) منحنيات العائد على شهادات شهامة و صرح وودائع البنوك (2011/8/31)

منحني العائد يوضح العائد على الادوات الاستثمارية خلال عمرها الزمني حتى تاريخ استحقاقها، و يتم اعاده وفقا لمؤشرات اسواق المال و العائد المتوقع على الاداة الاستثمارية.

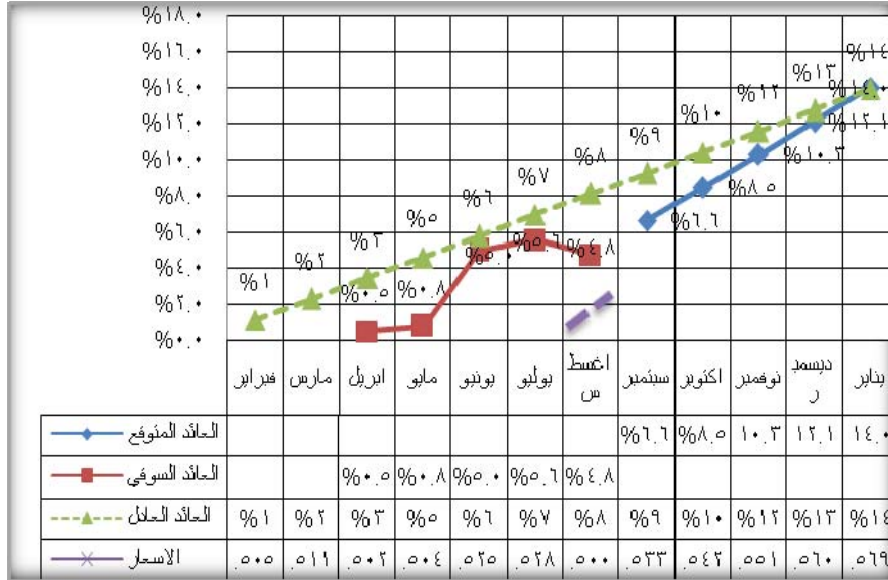
1/منحني العائد على شهادات شهامة

منحني العائد على شهادات شهامة 47 اصدار 2010/10/1

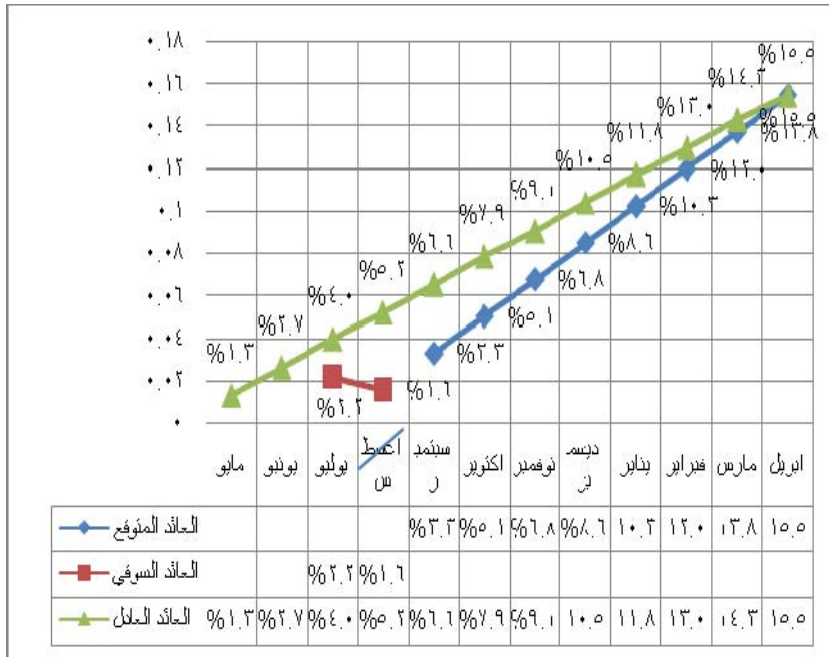


في اغسطس انخفض العائد بسعر السوق للشهادة الى 9% بدلا عن 9.6% في شهر يوليو كما ان الفارق بين السعر العادل وسعر السوق قد اتسع الى 2.7% بدلا عن 0.9% في شهر يوليو ويعود ذلك التراجع الى بداية الاكتتاب الجديد لاصدار 2011/7/1.

منحني العائد على شهادات شهامة 48 اصدار 2011/1/1

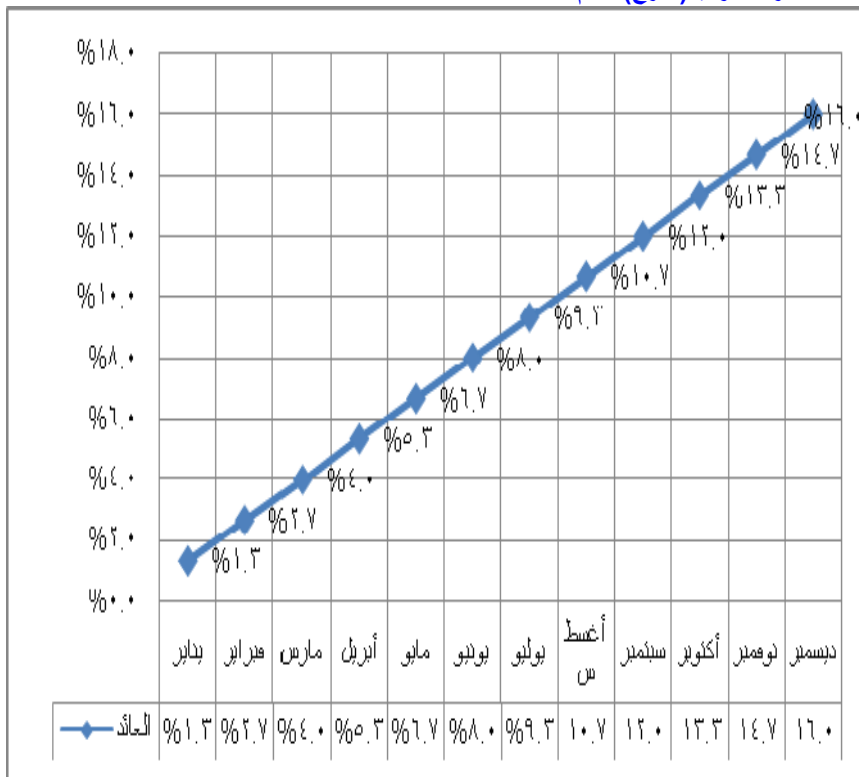


انخفض العائد بسعر السوق للشهادة في اغسطس الى 4.8% مقارنة ب 5.6% في شهر يوليو مما ادى الى اتساع الفارق بين العائد بالسعر العادل والعائد بالسعر السوقي الى 3.2% ويعود ذلك الى كثرة المعروض من هذه الشهادة للاكتتاب في الاصدار الجديدة



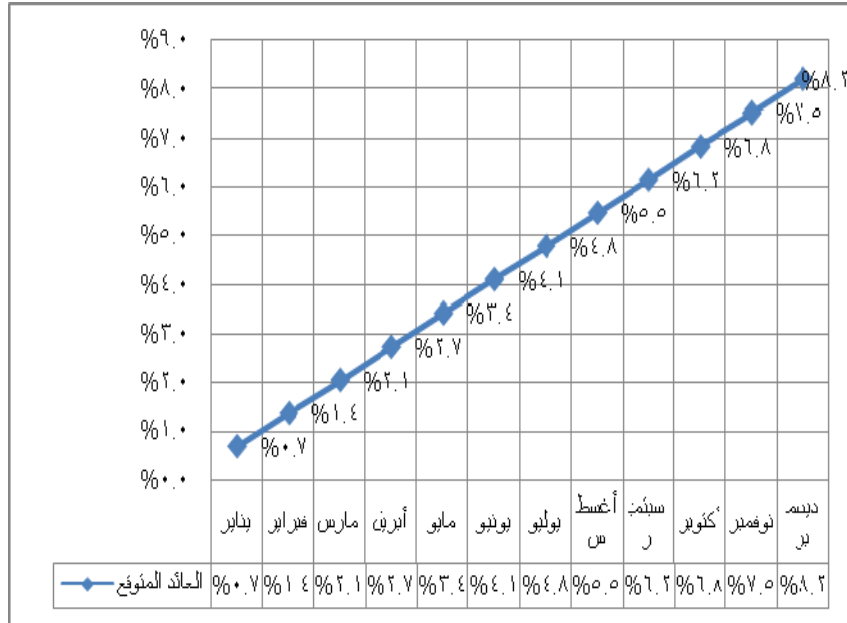
انخفض العائد السوقي على هذه الشهادة في شهر أغسطس الى 1.6% بدلا عن 2.2% في شهر يوليو مع العلم بان القيمة العادلة لهذه الشهادة وصلت الى 5.2% وقد يرجع ذلك الى نفس الاسباب التي زكرت سابقا.

2 / منحني العائد علي صكوك الإستثمار الحكومية
متوسط العائد علي صكوك الاستثمار الحكومية (صرح) للعام 2011



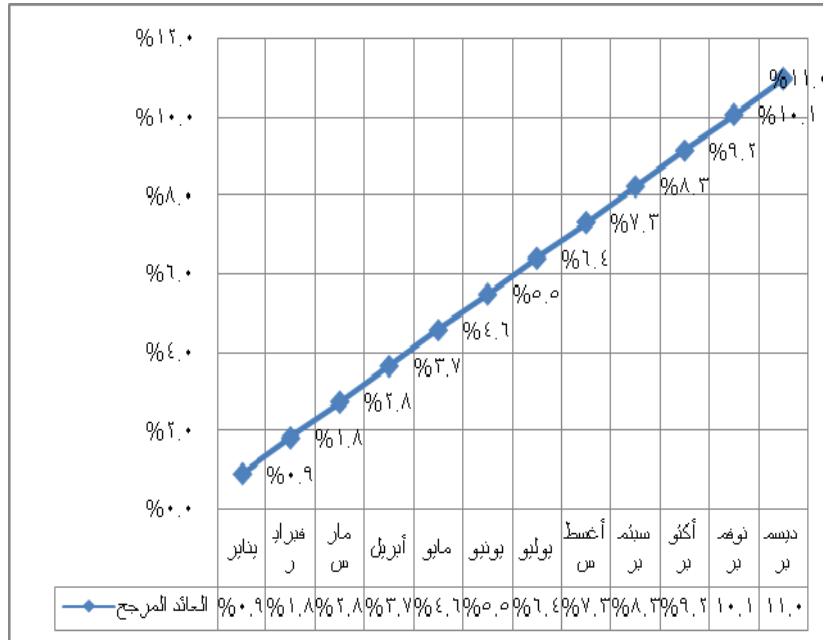
العائد علي الصكوك هو في حدود 16% سنويا ويعتبر تداولها في السوق الثانوية ضئيل مقارنة بشهادات شهامة.

منحنى العائد المتوقع على الودائع الاستثمارية بالبنوك للعام 2011



متوسط العائد المتوقع للودائع الاستثمارية في نهاية العام 2011 في حدود 8.2% وذلك وفق البيانات التقديرية الواردة من المصارف وهو ينخفض عن العائد التقديري للعام السابق بحوالي 1%.

منحنى العائد المرجح الكلي على شهادات شهامة و صرح وودائع البنوك



متوسط العائد المتوقع على كل الاوعية الادخارية يبلغ حوالي 11% بانخفاض 1% عن العام السابق في ظل توقعات بان تصل معدلات التضخم الي حوالي 18% للعام الحالي مما يؤثر الي ضعف تنافسية هذه الاوعية لجذب المزيد من المستثمرين.