



# النشرة الاقتصادية



نشرة دورية تصدر عن الإدارة العامة للسياسات والبحوث والإحصاء - بنك السودان المركزي

الفترة: 1- 2013/10/31

العدد 2013/16

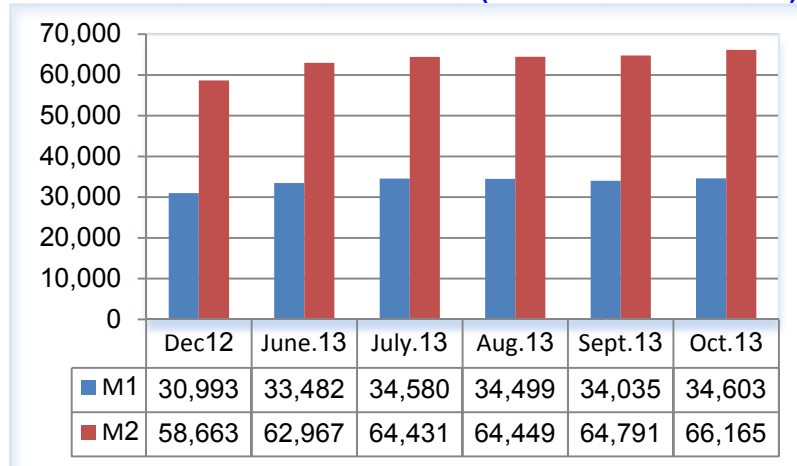
## (1) مؤشرات نقدية

(ملايين الجنيهات)

المؤشر	الفترة	ديسمبر *2012	اغسطس 2013	سبتمبر 2013	اكتوبر 2013
عرض النقود		58,663	64,449	64,791	66,165
العملة لدى الجمهور		16,751	16,814	16,824	17,791
الودائع تحت الطلب		14,242	17,685	17,211	16,812
شبه النقود		27,670	29,950	30,756	31,562
إجمالي أصول (خصوم) البنوك		67,050	73,994	74,738	75,735
إجمالي التمويل المصرفي		30,483	33,896	34,746	35,606
إجمالي الودائع المصرفية		39,920	45,096	45,049	45,211
الودائع تحت الطلب / عرض النقود		%24	%27	%27	%25
العملة لدى الجمهور / عرض النقود		%29	%26	%26	%27
شبه النقود / عرض النقود		%47	%47	%47	%48
إجمالي التمويل المصرفي / الودائع		%76	%75	%77	%79

\*بيانات معدلة

## (2) موقف السيولة خلال (ديسمبر 2012 - أكتوبر 2013)



www.cbos.gov.sd موقع بنك السودان على الشبكة العالمية  
publications@cbos.gov.sd البريد الإلكتروني

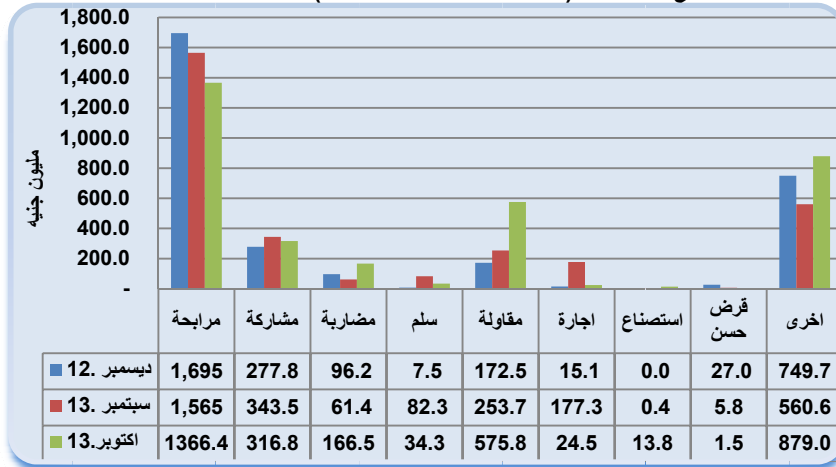
(3) ودائع المصارف\*

2013/10/31		2013/09/30		البيان
أجنبية	محلية	أجنبية	محلية	الودائع
4,726.8	16,574.5	4,393.6	16,956.5	الجارية
189.0	4,592.7	205.1	4,631.1	الادخارية
4,670.5	11,155.1	4,366.7	11,203.1	الاستثمارية
2,160.7	869.4	2,239.4	809.3	الهوامش على خطابات الضمان و الاعتماد
94.8	177.8	52.6	192.1	أخرى
<b>11,841.8</b>	<b>33,369.5</b>	<b>11,257.4</b>	<b>33,792.1</b>	الإجمالي
<b>45,211.3</b>		<b>45,049.5</b>		

\* ودائع المقيمين وغير المقيمين  
\*\* بيانات أولية

(4) التمويل المصرفي خلال الفترة (1-2013/10/31)

- (أ) بلغ المتوسط الترجيحي لهوامش أرباح المراجعات 11.8٪ ونسب المشاركات 38.5٪.  
 (ب) تراوحت هوامش أرباح المراجعات بين 1٪ (البنك الزراعي) و 22٪ (بنك الجزيرة).  
 (ج) تراوحت نسب المشاركات المطبقة بين 10٪ (بنك الخرطوم ، السلام، الإستثمار المالي و تنمية الصادرات) و 80٪ (بنك النيل الأزرق المشرق).  
 (د) تدفق تمويل المصارف التجارية حسب الصيغ خلال الفترة (ديسمبر 2012 – أكتوبر 2013)\*



(هـ) تدفق ورصيد التمويل المصرفي بالعملة المحلية حسب القطاعات خلال اكتوبر 2013

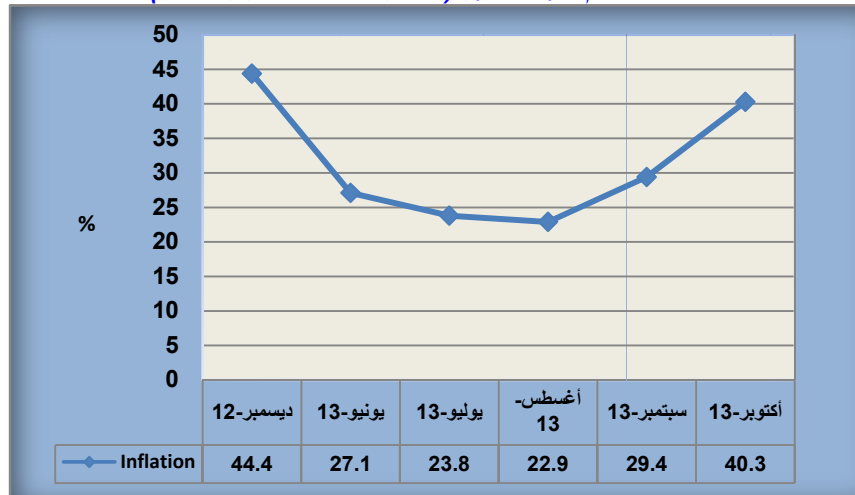
(مليون جنيه)

القطاع	التدفق *	النسبة %	الرصيد	النسبة %
الزراعة	508.0	15.0	4,824.3	15.7
الصناعة	344.1	10.2	4,569.0	14.9
النقل	358.7	10.6	3,053.4	9.9
التخزين	30.6	0.9	25.1	0.1
التجارة المحلية	345.7	10.2	2,901.4	9.5
الصادرات	56.1	1.7	1,008.0	3.3
الواردات	328.4	9.7	1,101.6	3.6
الانشاءات	304.4	9.0	3,431.2	11.2
الطاقة والتعدين	92.6	2.8	248.0	0.8
المؤسسات المالية غير المصرفية	177.6	5.3	92.5	0.3
الحكومات الولائية و المحلية	109.3	3.2	956.2	3.1
مساهمات رأسمالية	0	0.0	1,028.7	3.3
أخرى	723.1	21.4	7,445.4	24.3
المجموع	3,378.6	100.00	30,684.8	100.0

\* بيانات أولية

### (5) معدل التضخم :

ارتفع معدل التضخم من 29.4 % بنهاية سبتمبر 2013 إلى 40.3 % بنهاية أكتوبر 2013.  
معدل التضخم بنهاية الشهر (ديسمبر 2012 - أكتوبر 2013)



### (6) سعر الصرف

سعر صرف اليورو مقابل الجنيه السوداني لدى بنك السودان المركزي و البنوك التجارية و الصرافات كما في 31 أكتوبر 2013 .  
( أ ) بنك السودان المركزي

( جنيه سوداني )

الشراء	7.7764
البيع	7.8153

( ب ) البنوك التجارية و الصرافات

( جنيه سوداني )

البيان	سعر الشراء		سعر البيع		السعر الأكثر تداولاً	
	أعلى	أدنى	أعلى	أدنى	شراء	بيع
البنوك التجارية	7.9992	7.5066	8.0392	7.5441	7.9992	8.0392
الصرافات	7.9992	7.9000	8.0393	7.9395	7.9992	8.0392

\* سجلت معظم البنوك أعلى سعر بيعاً وشراءً ، بينما سجل البنك السعودي السوداني أدنى سعر بيعاً و شراءً .

\* سجلت معظم الصرافات أعلى سعر شراءً وسجلت شركتا العبادي و الهوف للصرافة أعلى سعر بيعاً ، بينما سجلت شركة هات للصرافة أدنى سعر بيعاً و شراءً .

### (7) ميزان المدفوعات خلال الفترة (2013-2012)

( مليون دولار )

البيان	الفترة	**2012	الربع الاول **2013	الربع الثاني **2013	الربع الثالث 2013*
أ. الحساب الجاري (2+1)		(6,525.1)	(1,183.3)	(1,863.4)	(1,854.2)
1. الميزان التجاري		(4,755.0)	(783.4)	(1,237.6)	(1,396.5)
2. حساب الخدمات والدخل والتحويلات		(1,770.0)	(399.9)	(625.8)	(457.7)
ب. حساب رأس المال والحساب المالي		4,010.1	1,137.0	743.6	1,413.5
ج. أخطاء و محذوفات		2,490.9	20.1	1,132.0	445.6
د. الميزان الكلي		(24.1)	(26.1)	12.2	4.9

\* بيانات أولية \*\* بيانات معدلة

## (8) موقف التعامل في الأوراق المالية

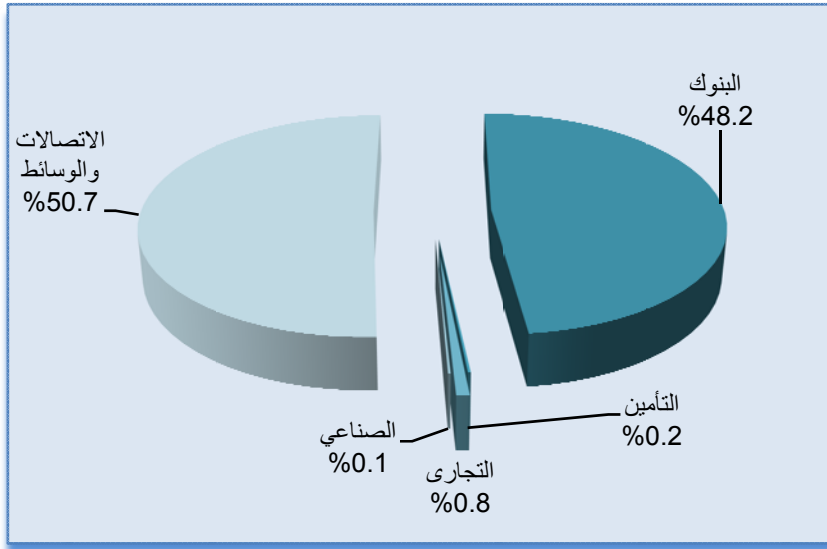
معاملات سوق الخرطوم للأوراق المالية خلال الفترة (1-31/10/2013)

تم تداول أسهم 13 شركة في قطاعات البنوك، التأمين، التجاري، الصناعي والإتصالات والوسائط. إضافة إلى تداول أسهم 6 من الصناديق الاستثمارية. (1) الأسهم المتداولة

القطاع	عدد الاسهم	قيمة الاسهم (ألف جنيه)	النسبة %	العقود المنفذة
البنوك	3,451,291	584.9	48.2	18
التأمين	4,000	2.0	0.2	4
التجاري	1,762	9.2	0.8	2
الصناعي	3,753	1.8	0.1	1
الاتصالات والوسائط	323,501	614.7	50.7	21
<b>المجموع</b>	<b>3,784,307</b>	<b>1,212.6</b>	<b>100.0</b>	<b>46</b>

المصدر: سوق الخرطوم للأوراق المالية

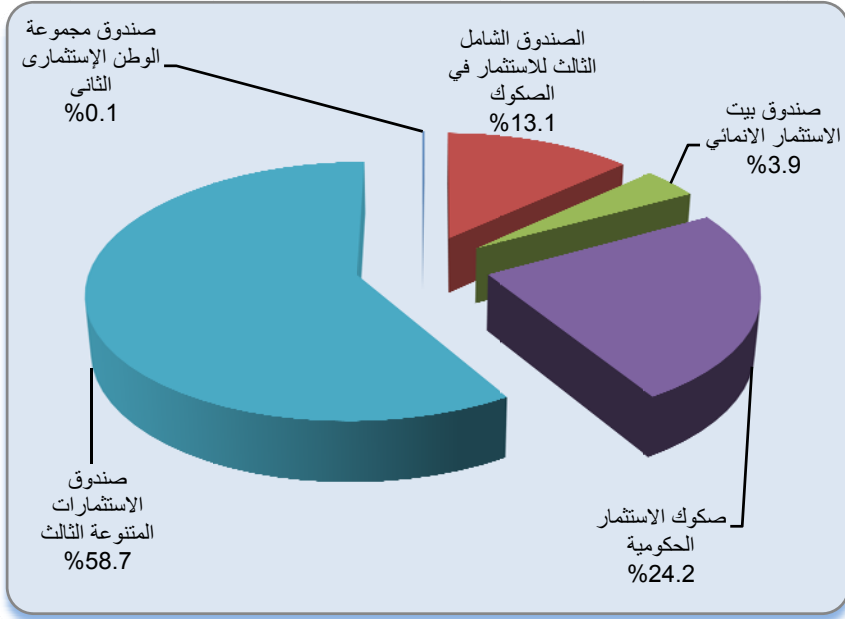
## الأسهم المتداولة



## (2) صكوك الاستثمار المتداولة

القطاع	عدد الاسهم	حجم التداول (ألف جنيه)	النسبة (%)	العقود المنفذة
صندوق مجموعة الوطن الإستثمارى الثانى	720	7.2	0.1	1
الصندوق الشامل الثالث للاستثمار فى الصكوك	77,700	781.7	13.1	5
صندوق بيت الاستثمار الانماني	23,304	234.2	3.9	15
صكوك الاستثمار الحكومية *	14,421	1,449.3	24.2	26
صندوق الاستثمارات المتنوعة الثالث	351,500	3,515.0	58.7	5
<b>الجملة</b>	<b>467,645</b>	<b>5,987.4</b>	<b>100.0</b>	<b>52</b>

\*صكوك الاستثمار الحكومية 16 و17

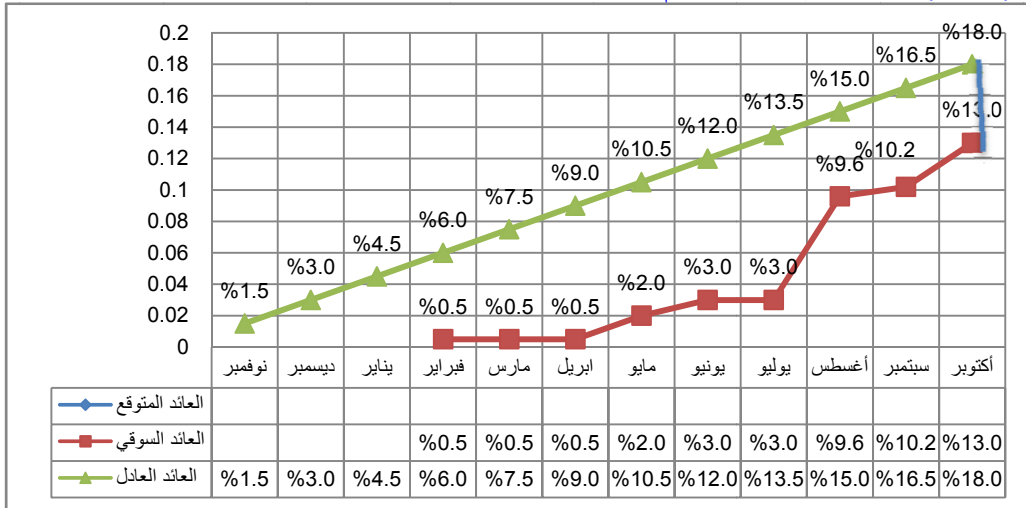


(9) منحنيات العائد على شهادات شهامة و صرح وودائع البنوك (2013/10/31)

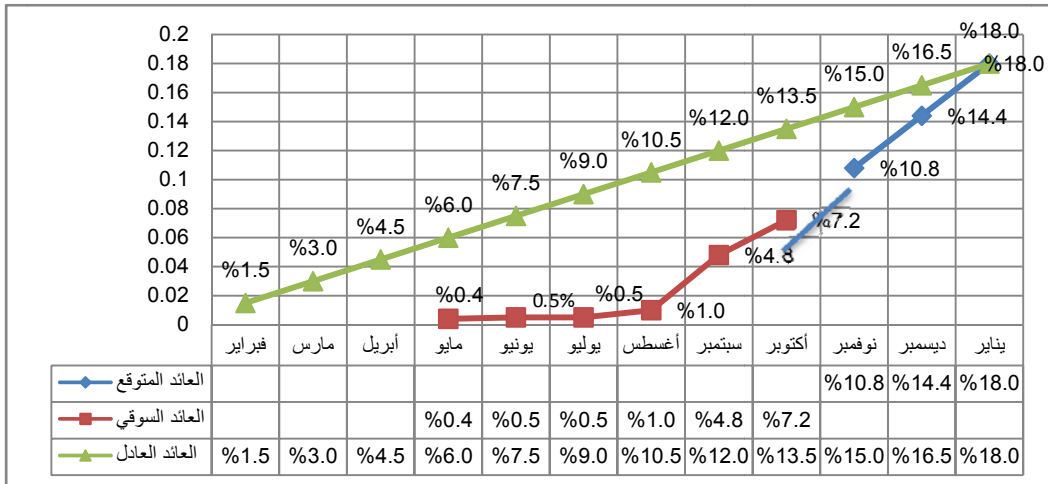
منحني العائد يوضح العائد على الادوات الاستثمارية خلال عمرها الزمني حتى تاريخ استحقاقها، و يتم اعداده وفقا لمؤشرات اسواق المال و العائد المتوقع على الاداة الاستثمارية.

1/ منحنى العائد على شهادات شهامة

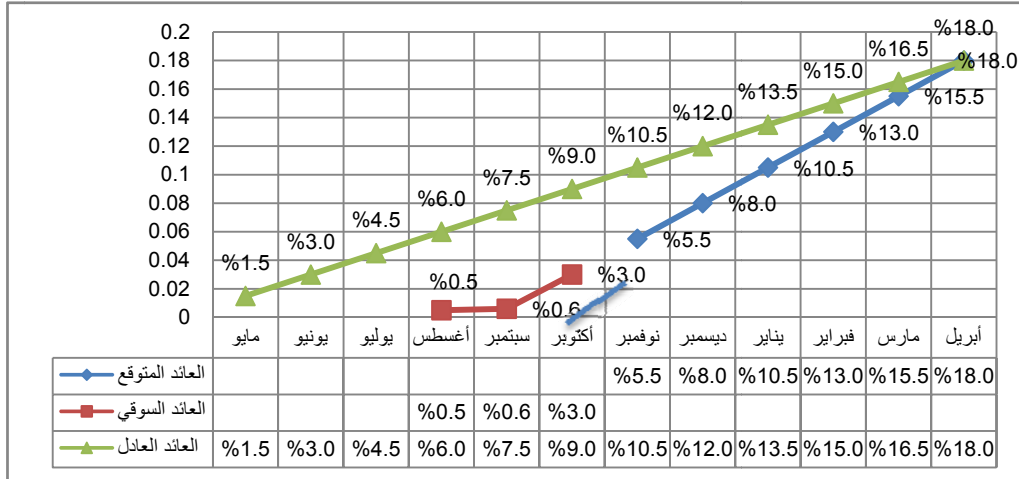
منحنى العائد على شهادات شهامة 55 اصدار 2012/10/1م



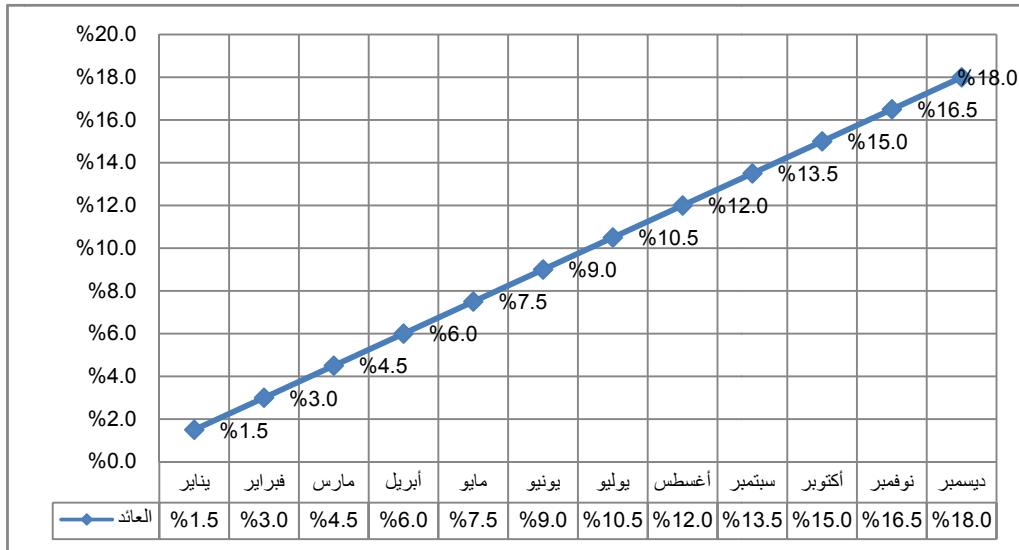
منحنى العائد على شهادات شهامة 56 اصدار 2013/1/1م



منحنى العائد على شهادات شهامة 57 اصدار 2013/04/1م



2 / منحنى العائد على صكوك الإستثمار الحكومية 2011 متوسط العائد على صكوك الإستثمار الحكومية (صرح) للعام 2011



3 / منحنى العائد المرجح الكلي على شهادات شهامة و صرح وودائع البنوك:-

