



النشرة الاقتصادية



نشرة دورية تصدر عن إدارة الإحصاء

الفترة 2012/08/31-01

العدد 16 / 2012

(1) مؤشرات نقدية

(ملايين الجنيهات)

المؤشر	الفترة	ديسمبر *2011	يونيو * 2012	يوليو ** 2012	30 أغسطس **2012
عرض النقود		41,853	51,752	52,551	53,946
العملة لدى الجمهور		12,850	13,370	13,531	14,286
الودائع تحت الطلب		12,000	13,462	13,429	13,448
شبه النقود		17,003	24,920	25,591	26,212
إجمالي أصول (خصوم) البنوك		46,504	59,612	60,381	61,635
إجمالي التمويل المصرفي		22,867	26,995	28,242	28,237
إجمالي الودائع المصرفية		27,984	35,947	36,636	37,417
الودائع تحت الطلب / عرض النقود		29%	26%	25%	25%
العملة لدى الجمهور / عرض النقود		31%	26%	26%	26%
شبه النقود / عرض النقود		40%	48%	49%	49%
إجمالي التمويل المصرفي / الودائع		82%	75%	77%	76%

* بيانات معدلة

** بيانات أولية

(2) موقف السيولة خلال (ديسمبر 2011 - 30 أغسطس 2012)



** بيانات أولية

www.cbos.gov.sd موقع بنك السودان على الشبكة العالمية
publications@cbos.gov.sd البريد الإلكتروني

(3) ودائع المصارف*

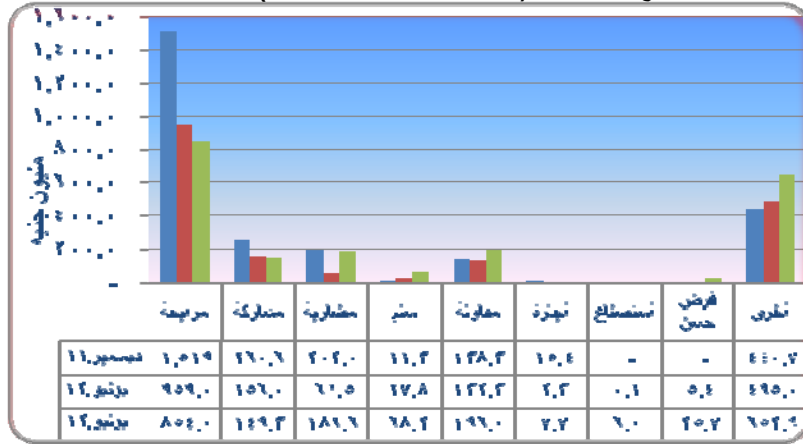
(مليون جنيه)

2012/08/31**		2012/07/31		اليومان
أجنبية	محلية	أجنبية	محلية	الودائع
3,867.0	12,819.7	3,663.4	12,622.8	الجارية
90.6	3,305.6	83.4	3,097.6	الادخارية
4,283.1	9,532.3	4,118.1	9,504.2	الاستثمارية
2,888.8	475.7	2,929.7	462.0	الهوامش على خطابات الضمان و الاعتماد
7.1	147.5	13.5	141.6	أخرى
11,136.6	26,280.8	10,808.1	25,828.2	الإجمالي
37,417.4	36,636.3			

* ودائع المقيمين وغير المقيمين
** بيانات أولية

(4) التمويل المصرفي خلال الفترة (1-2012/07/31)

- (أ) بلغ المتوسط الترجيحي لهوامش أرباح المراجعات 10.1٪ ونسب المشاركات 18.3٪.
- (ب) تراوحت هوامش أرباح المراجعات بين 4٪ (البنك السوداني الفرنسي) و 40٪ (بنك الاستثمار المالي).
- (ج) تراوحت نسب المشاركات المطبقة بين 10٪ (بنك السلام، بنك تنمية الصادرات، بنك الشمال الإسلامي، بنك النيلين، البنك العقاري، بنك الاستثمار المالي، وبنك التنمية التعاوني الإسلامي وبنك الثروة الحيوانية) و 90٪ (بنك الثروة الحيوانية).
- (د) تدفق تمويل المصارف التجارية حسب الصيغ خلال الفترة (ديسمبر 2011 – يوليو 2012)*

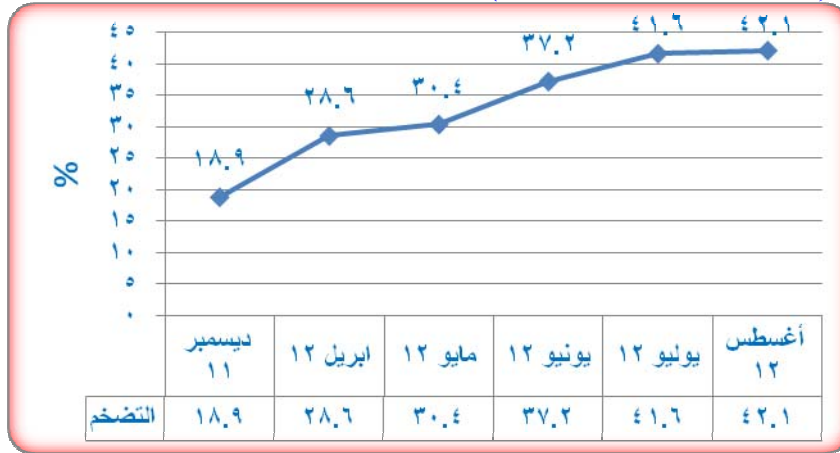
(هـ) تدفق ورصيد التمويل المصرفي بالعملة المحلية حسب القطاعات خلال يوليو 2012
(مليون جنيه)

القطاع	التدفق	النسبة %	الرصيد*	النسبة %
الزراعة	228.3	10.6	2,928.2	13.0
الصناعة	291.3	13.6	2,573.9	11.5
النقل	170.6	8.0	1,319.8	6.0
التخزين	1.9	0.1	37.1	0.1
التجارة المحلية	221.9	10.3	3,508.7	15.7
الصادرات	95.5	4.5	656.1	2.9
الواردات	91.1	4.2	1,084.3	4.8
الانشاءات	307.2	14.3	2,610.0	11.6
الطاقة والتعدين	15.9	0.7	43.3	0.2
المؤسسات المالية غير المصرفية	0.0	0.0	243.3	1.1
الحكومات الولائية والمحلية	19.8	0.9	700.0	3.1
مساهمات رأسمالية	1.0	0.1	803.3	3.6
أخرى	702.5	32.7	5,910.1	26.4
المجموع	2,147.0	100.0	22,418.1	100.0

* بيانات أولية.

(5) معدل التضخم :

ارتفع معدل التضخم من 41.6 % بنهاية يوليو 2012 إلى 42.1 % بنهاية أغسطس 2012 .
معدل التضخم بنهاية الشهر (ديسمبر 2011 - أغسطس 2012)



(6) سعر الصرف

سعر صرف اليورو مقابل الجنيه السوداني لدى بنك السودان المركزي و البنوك التجارية و الصرافات كما في 30 اغسطس 2012 .

(أ) بنك السودان المركزي

(جنيه سوداني)

الشراء	البيوع
5.5151	5.5427

(ب) البنوك التجارية والصرافات

(جنيه سوداني)

الأسعار البيان	سعر الشراء		سعر البيع		السعر الأكثر تداولاً	
	اعلي	أدنى	اعلي	أدنى	شراء	بيع
البنوك التجارية	7.1720	6.3741	7.2080	6.4060	7.1718	7.2077
الصرافات	7.1827	7.1718	7.2776	7.2052	7.1718	7.2077

* سجل البنك السعودي السوداني أدنى سعر بيعاً و شراءً ، بينما سجل بنك التنمية التعاوني الاسلامي وبنك الاستثمار المالي و البنك الاسلامي أعلى سعر بيعاً ، و سجل بنك الادخار و بنك التنمية التعاوني أعلى سعر شراء .

* سجلت شركة الهجرة للصرافة أعلى سعر شراءً ، و شركة ليرا للصرافة أعلى سعر بيعاً ، بينما سجلت شركة أمان للصرافة أدنى سعر بيعاً و سجلت معظم الصرافات أدنى سعر شراءً .

(8) ميزان المدفوعات خلال الفترة (2010-2012)

(مليون دولار)

البيان	الفترة	* 2010	الربع الثالث** 2011	الربع الرابع** 2011	الربع الأول** 2012
أ. الحساب الجاري (2+1)		157.2	(1,121.7)	(1,448.4)	(902.1)
1. الميزان التجاري		2,564.9	(1,015.2)	(1,326.2)	(783.2)
2. حساب الخدمات والدخل والتحويلات		(2,407.7)	(106.5)	(122.2)	(118.9)
ب. حساب رأس المال والحساب المالي		661.1	703.9	1,353.2	883.2
ج. أخطاء و محذوفات		(872.5)	(230.3)	(137.0)	20.1
د. الميزان الكلي		(54.2)	(648.1)	(232.2)	1.2

* بيانات معدلة.
** بيانات أولية

(9) موقف التعامل في الأوراق المالية

معاملات سوق الخرطوم للأوراق المالية خلال الفترة (1-2012/08/31)

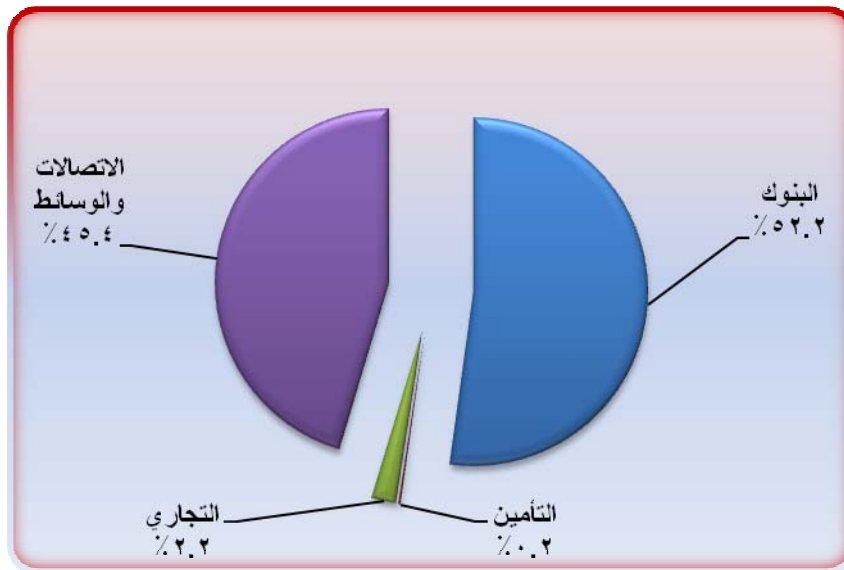
تم تداول أسهم 9 شركات في قطاعات البنوك و التأمين و التجاري و الاتصالات والوسائط ، إضافة إلى تداول اسهم 7 من الصناديق الاستثمارية.

(1) الأسهم المتداولة

القطاع	عدد الاسهم	قيمة الاسهم (ألف جنيهه)	النسبة %	العقود المنفذة
البنوك	529,787	317.6	52.2	30
التأمين	11,982	1.2	0.2	1
التجاري	1,480	13.6	2.2	4
الاتصالات والوسائط	190,469	276.2	45.4	7
المجموع	733,718	608.6	100.0	42

المصدر: سوق الخرطوم للأوراق المالية

الأسهم المتداولة

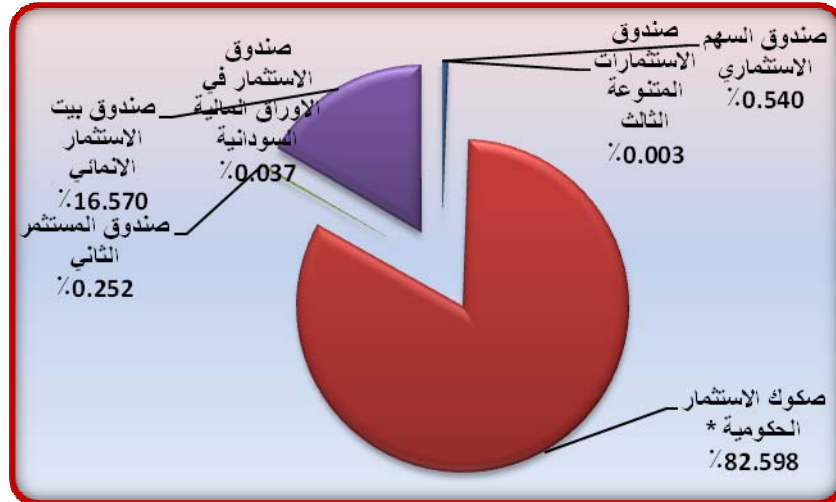


(2) صكوك الاستثمار المتداولة

القطاع	عدد الاسهم	حجم التداول (ألف جنيهه)	النسبة (%)	العقود المنفذة
صندوق السهم الاستثماري	800	16.100	0.540	2
صكوك الاستثمار الحكومية*	24,497	2,462.500	82.598	23
صندوق المستثمر الثاني	750	7.500	0.252	1
صندوق بيت الاستثمار الانماني	49,252	494.000	16.570	26
صندوق الاستثمار في الاوراق المالية السودانية	110	1.100	0.037	2
صندوق الاستثمارات المتنوعة الثالث	10	0.100	0.003	1
الجملة	75,419	2,981.300	100.000	55

*صكوك الاستثمار الحكومية تشمل 16 ، 17

صكوك الاستثمار المتداولة



(3) منحيت العائد على شهادات شهامة و صرح وودائع البنوك (2012/08/30)

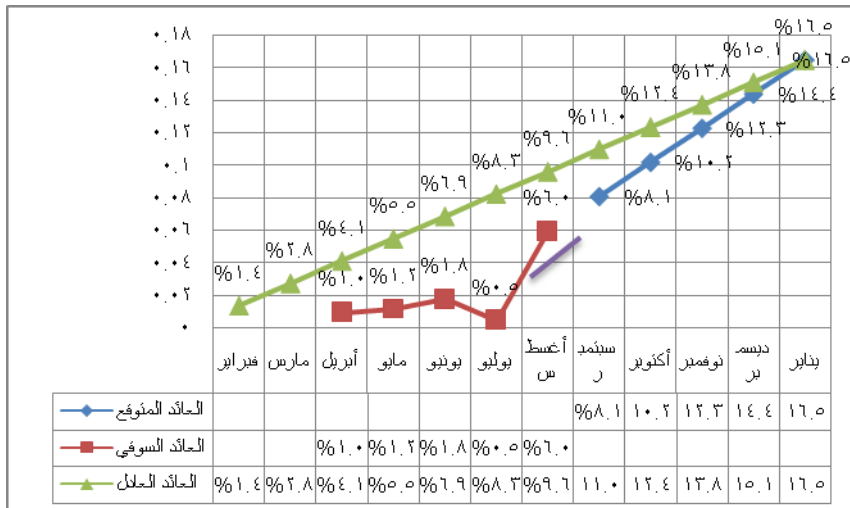
منحيت العائد يوضح العائد على الادوات الاستثمارية خلال عمرها الزمني حتى تاريخ استحقاقها، ويتم اعداده وفقا لمؤشرات اسواق المال و العائد المتوقع على الاداة الاستثمارية.

1/منحيت العائد على شهادات شهامة

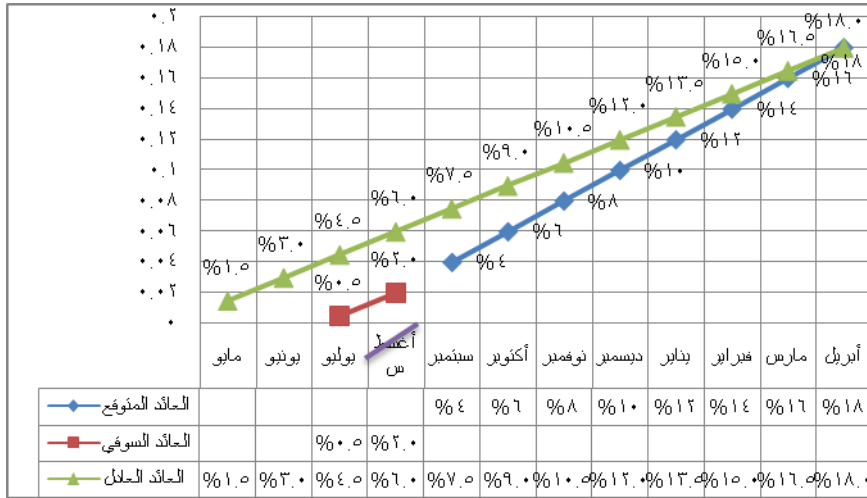
منحيت العائد على شهادات شهامة 51 اصدار 2011/10/1م



منحيت العائد على شهادات شهامة 52 اصدار 2012/1/1م

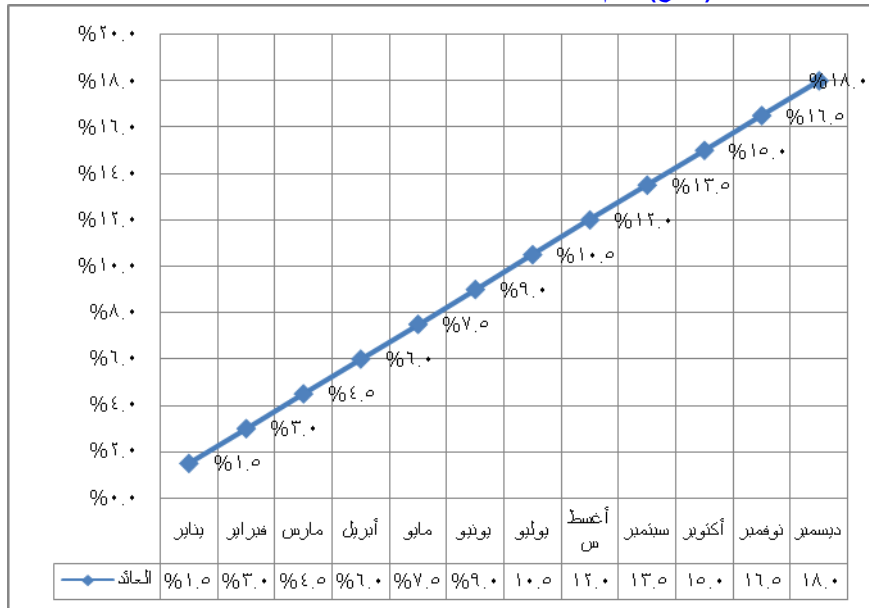


منحنى العائد على شهادات شهامة 53 اصدار 2012/4/1م

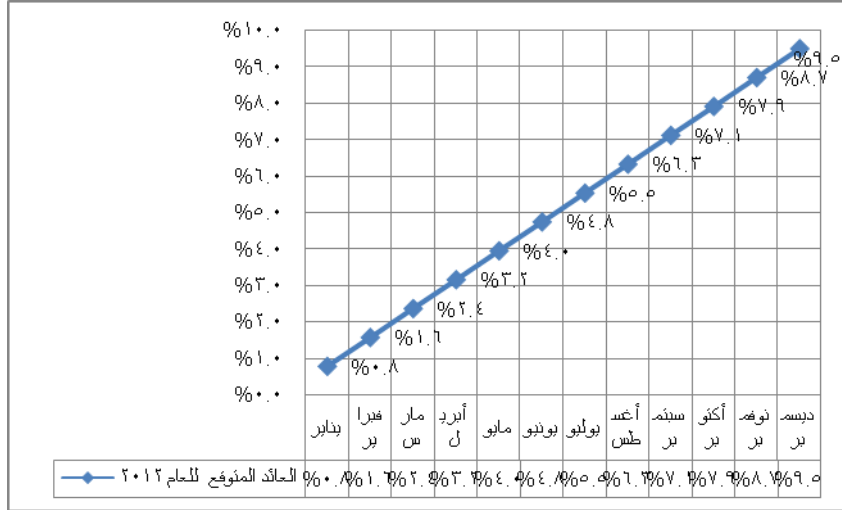


2 / منحنى العائد على صكوك الاستثمار الحكومية

متوسط العائد على صكوك الاستثمار الحكومية (صرح) للعام 2011



3/ منحنى العائد المتوقع على الودائع الاستثمارية بالبنوك للعام 2012:-



4/ منحنى العائد المرجح الكلي على شهادات شهامة و صرح وودائع البنوك:-

