



النشرة الاقتصادية



نشرة دورية تصدر عن إدارة الإحصاء - بنك السودان المركزي

الفترة: 1- 2011/7/31

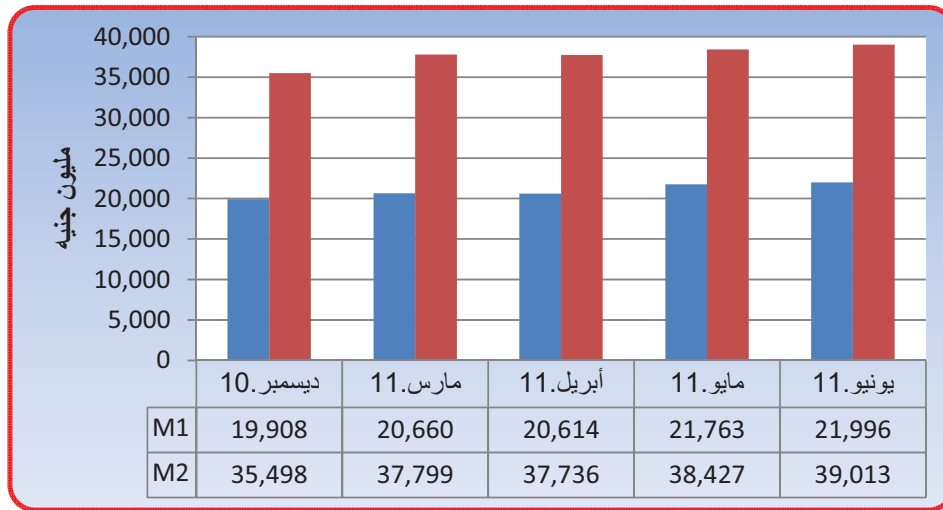
العدد 2011/14

(1) مؤشرات نقدية

المؤشر	الفترة	December 2010*	April 2011	May 2011*	June 2011
عرض النقود		35,498	37,736	38,427	39,013
العملة لدى الجمهور		10,068	10,373	10,431	10,512
الودائع تحت الطلب		9,840	10,241	11,332	11,484
شبه النقود		15,590	17,122	16,664	17,017
إجمالي أصول (خصوصاً البنوك		43,108	45,760	46,083	46,720
إجمالي التمويل المصرفي		21,186	21,772	21,952	22,705
إجمالي الودائع المصرفية		26,530	28,238	28,876	29,051
الودائع تحت الطلب / عرض النقود		28%	27%	30%	29%
العملة لدى الجمهور / عرض النقود		28%	28%	27%	27%
شبه النقود / عرض النقود		44%	45%	43%	44%
إجمالي التمويل المصرفي / الودائع		80%	77%	76%	78%

◆ بيانات معدلة

(2) موقف السيولة خلال (ديسمبر 2010 - يونيو 2011)



موقع بنك السودان على الشبكة العالمية www.cbos.gov.sd
البريد الإلكتروني publications@cbos.gov.sd

(3) ودائع المصارف

2011/7/31		2011/6/30		البيان الودائع
أجنبية	محلية	أجنبية	محلية	
1,754.8	11,154.7	2,082.0	11,655.4	الجارية
33.1	2,304.1	26.3	2,180.2	الادخارية
2,090.3	8,491.4	2,093.4	8,618.2	الاستثمارية
1,812.5	615.0	1,695.7	473.9	الهوامش على خطابات الضمان و الاعتماد
1.1	207.7	53.3	173.0	أخرى
5,691.8	22,772.9	5,950.7	23,100.7	الإجمالي
28,464.7		29,051.4		

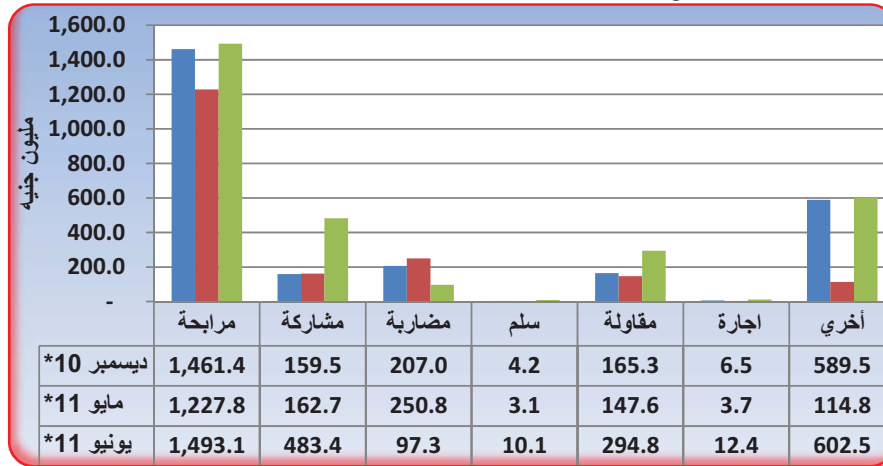
◆ ودائع المقيمين وغير المقيمين ◆ بيانات تقديرية

(4) التمويل المصرفي خلال الفترة (1- 2011/7/31)

(أ) بلغ المتوسط الترجيحي لهوامش أرباح المراجحات 10.2% ونسب المشاركات 26.7%.
(ب) تراوحت هوامش أرباح المراجحات بين 7% (بنك قطر الوطني) و 15% في كل من (بنك الخرطوم وبنك تنمية الصادرات و البنك الأهلي و البنك السوداني المصري والتضامن الإسلامي).

(ج) تراوحت نسب المشاركات المطبقة بين 10% (بنك الخرطوم و البنك العقاري و الشمال الإسلامي و بنك تنمية الصادرات) و 80% (بنك الثروة الحيوانية).

(د) تدفق تمويل المصارف التجارية حسب الصيغ خلال الفترة (ديسمبر 2010- يونيو 2011)



(هـ) تدفق ورصيد التمويل المصرفي بالعملة المحلية حسب القطاعات يونيو 2011

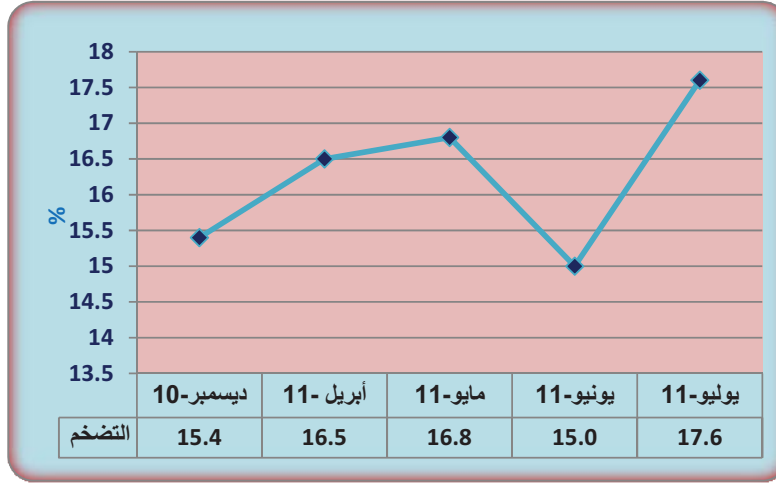
(مليون جنيه)

القطاع	التدفق	النسبة %	الرصيد	النسبة %
الزراعة	108.0	3.6	2,533.8	13.3
الصناعة	509.3	17.0	1,846.2	9.7
الصادر	46.9	1.6	531.7	2.8
التجارة المحلية	204.7	6.8	2,887.3	15.2
النقل والتخزين	158.0	5.3	939.5	4.9
الواردات	359.4	12.0	1,152.9	6.1
العقارات	104.9	3.5	1,695.2	8.9
الطاقة والتعدين	275.8	9.2	29.8	0.2
أخرى	1,226.6	41.0	7,384.7	38.9
المجموع	2,993.6	100.0	19,001.1	100.0

◆ بيانات أولية

(5) معدل التضخم :

ارتفع معدل التضخم من 15.0% بنهاية يونيو 2011 إلى 17.6% بنهاية يوليو 2011.
معدل التضخم بنهاية الشهر (ديسمبر 2011 - يوليو 2011)



(6) سعر الصرف

سعر صرف اليورو مقابل الجنيه السوداني لدى بنك السودان المركزي و البنوك التجارية والصرافات كما في 31 يوليو 2011.
(أ) بنك السودان المركزي

(جنيه سوداني)	
الشراء	3.8443
البيع	3.8635

(ب) البنوك التجارية والصرافات

الأسعار		سعر البيع		سعر الشراء		البيان
السعر الأكثر تداولاً	السعر الأكثر تداولاً	أدنى	أعلى	أدنى	أعلى	
بيع	3,9741	3,9583	3,8160	3,9844	3,8010	البنوك التجارية
الصرافات	3,9741	3,9583	3,9741	3,9748	3,9583	الصرافات

❖ سجل بنك المزارع التجاري أعلى سعر شراء و بيعاً ، بينما سجل البنك الإسلامي السوداني أدنى سعر بيعاً و شراءً.

❖ سجلت شركة أمان للصرافة أعلى سعر بيعاً و شراءً بينما سجلت باقي شركات الصرافة أدنى سعر بيعاً و شراءً .

(7) غرفة التعامل في النقد الأجنبي

(مليون يورو)		
المبيعات	المشتريات	الفترة
224.6	55.6	31/07/2011 - 01/07/2011

❖ أكبر بائع خلال الفترة وزارة المالية والإقتصاد الوطني (53.9 مليون يورو بنسبة 96.9% من جملة المشتريات).

❖ ثاني أكبر بائع خلال الفترة أخرى (2.6 مليون يورو بنسبة 4.7% من جملة المشتريات).

❖ أكبر مشتري خلال الفترة بنك الخرطوم (23.4 مليون يورو بنسبة 10.4% من جملة المبيعات).

❖ ثاني أكبر مشتري خلال الفترة بنك بيلوس (15.6 مليون يورو بنسبة 6.9% من جملة المبيعات).

ملخص عمليات الغرفة بين عامي 2010/2011

(مليون يورو)

النسبة %	التغير	2011/07/31 -1/1	-1/1 2010/07/31	الفترة البيان
579.3	462.9	542.8	79.9	المشتريات
(8.9)	(132.4)	1,354.0	1,486.4	المبيعات
(42.3)	(595.3)	811.2	1,406.5	صافي الموقف

(8) ميزان المدفوعات خلال الفترة (2010- 2011)

(مليون دولار)

الربع الثاني 2011	الربع الاول 2011	الربع الرابع 2010	الربع الثالث 2010	البيان
527.62	264.70	-10.61	-29.25	1. الحساب الجاري (2+1)
2,073.00	1,709.60	636.819	516.434	1. الميزان التجاري (فوب)
-1,545.40	-1,444.90	-647.427	-545.687	2. حساب الخدمات والدخل والتحويلات
-747.30	-597.40	290.094	20.089	ب. حساب رأس المال والحساب المالي
81.03	511.05	-219.21	-313.11	ج. أخطاء و محذوفات
-138.60	178.40	60.27	-322.27	د. الميزان الكلي

❖ بيانات أولية.

(9) موقف التعامل في الأوراق المالية

معاملات سوق الخرطوم للأوراق المالية خلال الفترة (1- 2011/7/31)

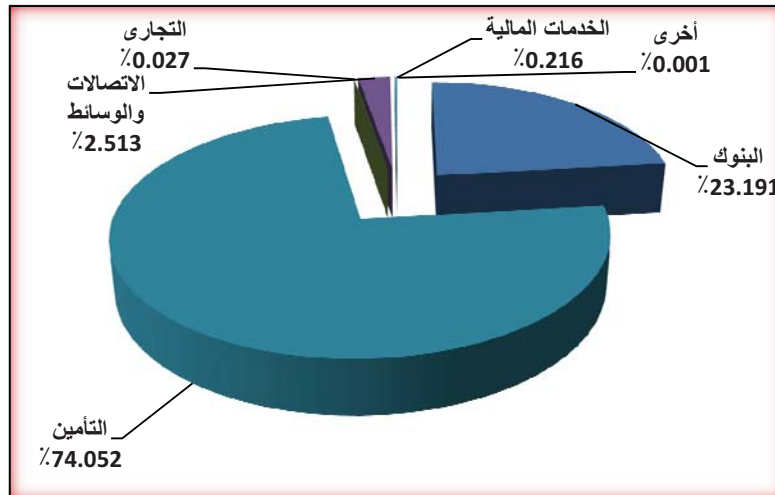
تم تداول أسهم 16 شركة في قطاعات البنوك والتأمين والقطاع التجاري والاتصالات والوسائط والخدمات المالية وقطاع أخرى، إضافة إلى تداول 9 من صكوك صناديق الاستثمار.

(1) الأسهم المتداولة

المقود المنفذة	النسبة %	حجم التداول (الف جنيه)	عدد الأسهم	القطاع
74	23.191	11,049.652	15,894,242	البنوك
3	74.052	35,283.570	1,183,140	التأمين
1	0.027	13.000	5,000	التجاري
54	2.513	1,197.173	798,330	الاتصالات والوسائط
1	0.216	103.147	103,147	الخدمات المالية
2	0.001	0.251	2,095	أخرى
135	100.00	47,646.793	17,985,954	المجموع

المصدر: سوق الخرطوم للأوراق المالية

الأسهم المتداولة

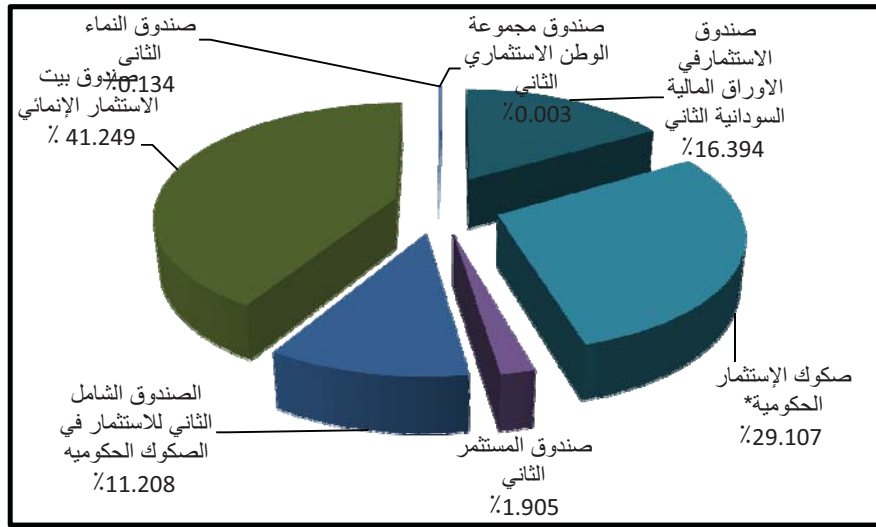


(2) صكوك الاستثمار المتداول

المقود المتفذة	النسبة (%)	حجم التداول (الف جنيه)	عدد الاسهم	القطاع
2	0.134	8.752	870,0	صندوق النماء الثاني
4	16.394	1,069.062	106,365	صندوق الاستثمار في الاوراق المالية السودانية الثاني
6	29.107	1,898.094	18,487	صكوك الإستثمار الحكومية
3	1.905	124.231	12,349	صندوق المستثمر الثاني
4	11.208	730.850	72,650	الصندوق الشامل الثاني للاستثمار في الصكوك الحكومية
1	41.249	2,689.815	268,177	صندوق بيت الاستثمار الإنمائي
1	0.003	0.201	20.0	صندوق مجموعة الوطن الاستثماري الثاني
21	100.000	6,521.005	478,918	الجملة

تشمل كل من صكوك الاستثمار الحكومية 9 و 15

صكوك الاستثمار المتداول

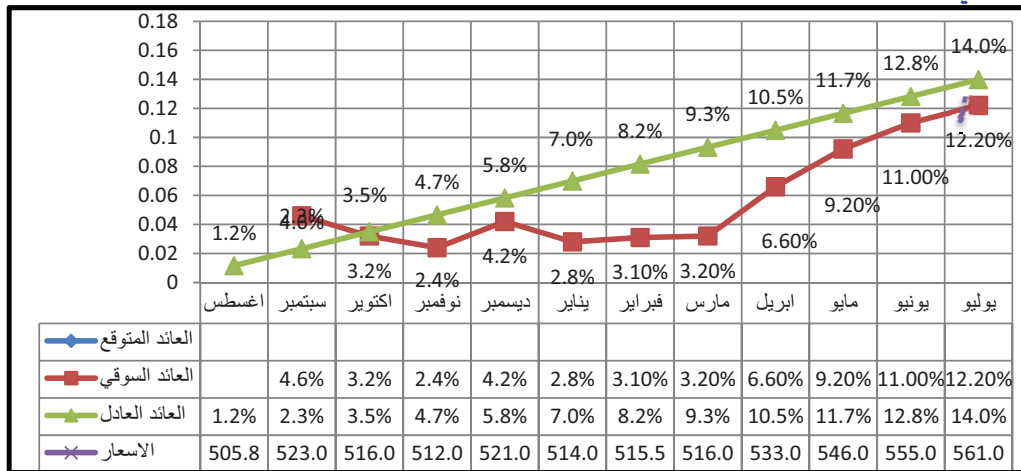


(3) منحنيات العائد على شهادات شهامة و صرح وودائع البنوك (2011/7/31)

منحني العائد يوضح العائد على الادوات الاستثمارية خلال عمرها الزمني حتى تاريخ استحقاقها، و يتم اعداده وفقا لمؤشرات اسواق المال و العائد المتوقع على الاداة الاستثمارية.

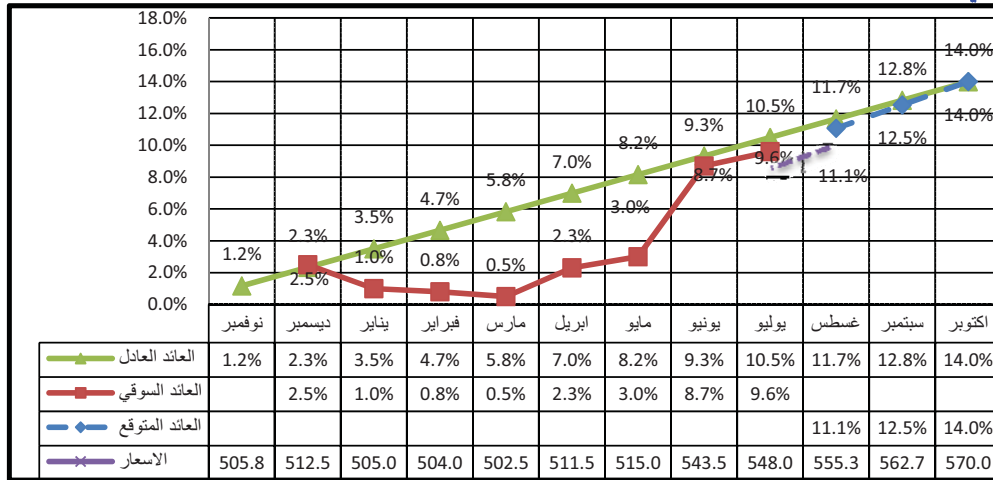
1/ منحنى العائد على شهادات شهامة

منحني العائد على شهادات شهامة 46 اصدار 2010/7/1



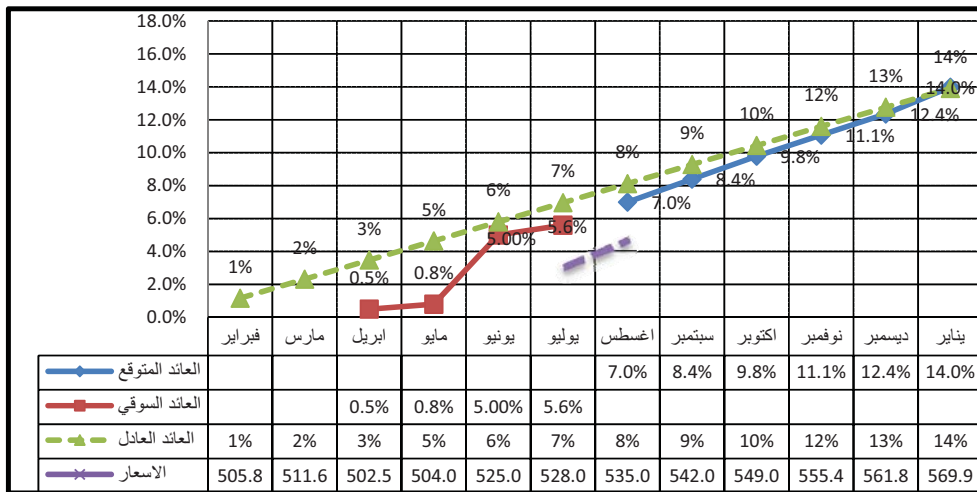
ارتفع العائد بسعر السوق على هذه الشهادة ليصل الي 12.2% في يوليو و سوف توزع حوالى 14% بنهاية عمر الشهادة كما يعد هذا مؤشر على ازدياد الطلب على الشهادة لاقتراب اجل التصفية اذ يعتبر شهر يوليو اخر شهر من عمر هذه الشهادة.

منحني العائد علي شهادات شهامة (47) إصدار 2010/10/1



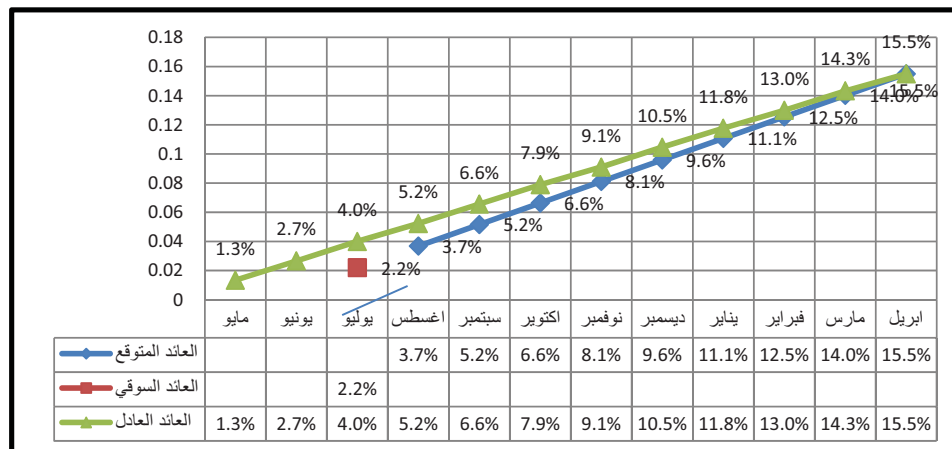
شهد شهر يوليو زيادة في العائد بسعر السوق لهذه الشهادة حيث بلغ 9.6% بدلاً عن 8.7% في شهر يونيو.

منحني العائد على شهادات شهامة (48) إصدار 01/01/2010



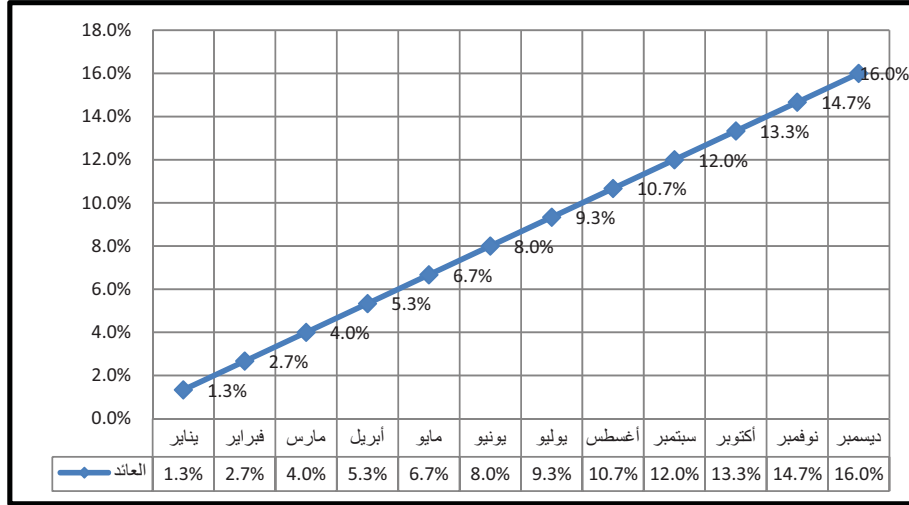
شهد شهر يوليو زيادة طفيفة في العائد بسعر السوق على هذه الشهادة حيث بلغ 5.6% مقارنة ب 5% في شهر يونيو كما وصل العائد بالسعر العادل 7% أي ان هنالك انحراف قدرة 1.4% من العائد السوقي.

منحني العائد على شهادات شهامة (49) إصدار 01/04/2011



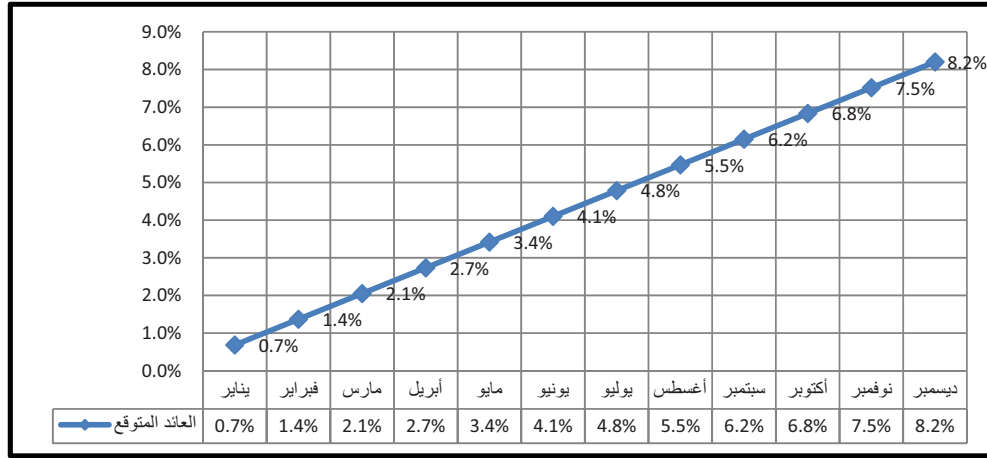
بدأت هذه الشهادة بعائد سوقي 2.2% بانحراف 1.8% عن العائد العادل على هذه الشهادة (4%) وهو عائد مناسب مقارنة لهذه الشهادة حيث بدأت بعائد سوقي 0.5% مع العلم بان شهر يوليو هو الشهر الاول للتداول في السوق الثانوية.

2/ منحني العائد على صكوك الإستثمار الحكومية (صرح) للعام 2011:



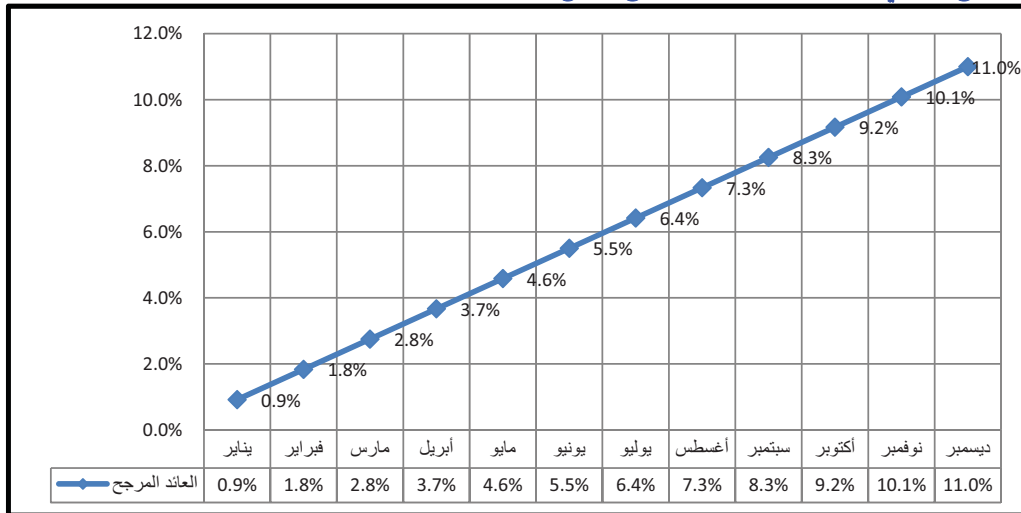
العائد على الصكوك هو 16% سنويا ويعتبر ثابت لانها قائمة علي صيغة الاجارة.

منحني العائد المتوقع علي الودائع الاستثمارية بالبنوك للعام 2011



متوسط العائد المتوقع للودائع الاستثمارية في نهاية العام 2011 في حدود 8.2%.

منحني العائد المرجح الكلي على شهادات شهامة و صرح وودائع البنوك:-



متوسط العائد المتوقع علي كل الاوعية الادخارية يبلغ حوالي 11% بانخفاض 1% عن العام السابق في ظل توقعات بان تصل معدلات التضخم الي حوالي 18% للعام