



# النشرة الاقتصادية



نشرة دورية تصدر عن إدارة الإحصاء - بنك السودان المركزي

الفترة: 1- 2013/7/31

العدد 2013/13

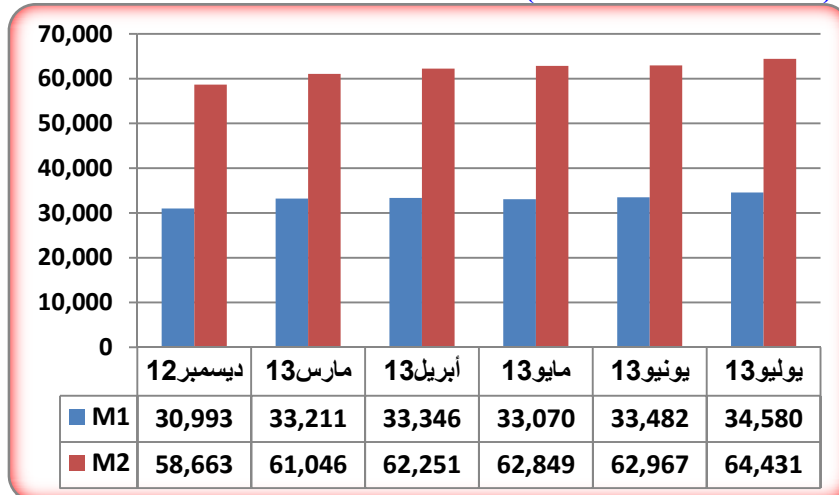
(1) مؤشرات نقدية

(ملايين الجنيهات)

المؤشر	الفترة	ديسمبر *2012	مايو 2013	يونيو 2013	يوليو 2013
عرض النقود		58,663	62,849	62,967	64,431
العملة لدى الجمهور		16,751	16,504	16,161	16,696
الودائع تحت الطلب		14,242	16,566	17,321	17,884
شبه النقود		27,670	29,779	29,485	29,851
إجمالي أصول (خصوم) البنوك		67,050	70,510	71,837	73,122
إجمالي التمويل المصرفي		30,483	31,735	32,232	33,105
إجمالي الودائع المصرفية		39,920	43,827	44,485	45,084
الودائع تحت الطلب / عرض النقود		%24	%27	%27	%28
العملة لدى الجمهور / عرض النقود		%29	%26	%26	%26
شبه النقود / عرض النقود		%47	%47	%47	%46
إجمالي التمويل المصرفي / الودائع		%76	%72	%72	%73

\*بيانات معدلة

(2) موقف السيولة خلال (ديسمبر 2012 - يوليو 2013)



موقع بنك السودان على الشبكة العالمية [www.cbos.gov.sd](http://www.cbos.gov.sd)  
البريد الإلكتروني [publications@cbos.gov.sd](mailto:publications@cbos.gov.sd)

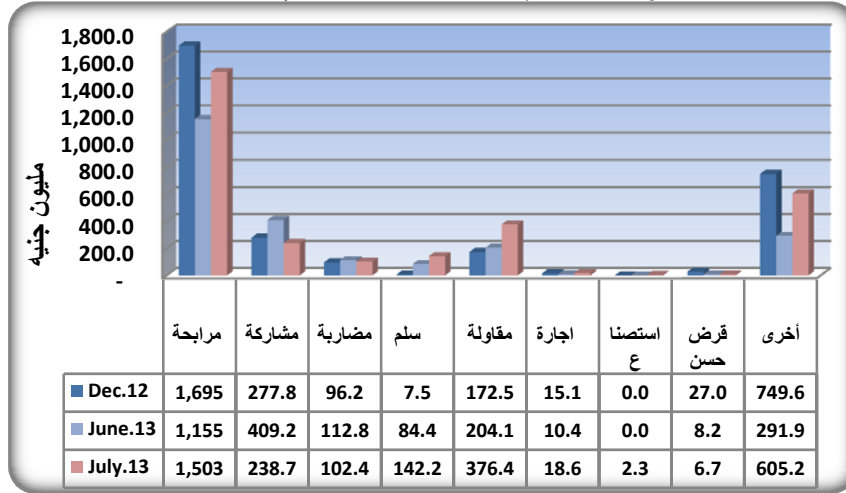
## (3) ودائع المصارف\*

2013/07/31		2013/06/30		اليومان
أجنبية	محلية	أجنبية	محلية	الودائع
4,204.4	17,231.1	4,094.7	16,830.8	الجارية
214.5	4,539.6	245.5	4,405.2	الادخارية
4,267.7	11,365.2	4,216.4	11,407.0	الاستثمارية
2,382.6	653.1	2,526.0	524.1	الهوامش على خطابات الضمان والاعتماد
51.4	174.9	56.2	179.5	أخرى
<b>11,120.6</b>	<b>33,963.9</b>	<b>11,138.8</b>	<b>33,346.6</b>	الإجمالي
<b>45,084.5</b>	<b>44,485.4</b>			

\* ودائع المقيمين وغير المقيمين  
\* بيانات أولية

## (4) التمويل المصرفي خلال الفترة (2013/07/31-1)

- (أ) بلغ المتوسط الترجيحي لهوامش أرباح المراجعات 11.7٪ ونسب المشاركات 29.4٪.  
 (ب) تراوحت هوامش أرباح المراجعات بين 5٪ (البنك السوداني الفرنسي) و 22٪ (بنك الجزيرة).  
 (ج) تراوحت نسب المشاركات المطبقة بين 10٪ (بنك الخرطوم، بنك السلام، بنك الشمال الإسلامي، بنك تنمية الصادرات) و 75٪ (بنك البركة السوداني).  
 (د) تدفق تمويل المصارف التجارية حسب الصيغ خلال الفترة (ديسمبر 2012 – يوليو 2013)\*



## (هـ) تدفق ورصيد التمويل المصرفي بالعملة المحلية حسب القطاعات خلال يوليو 2013

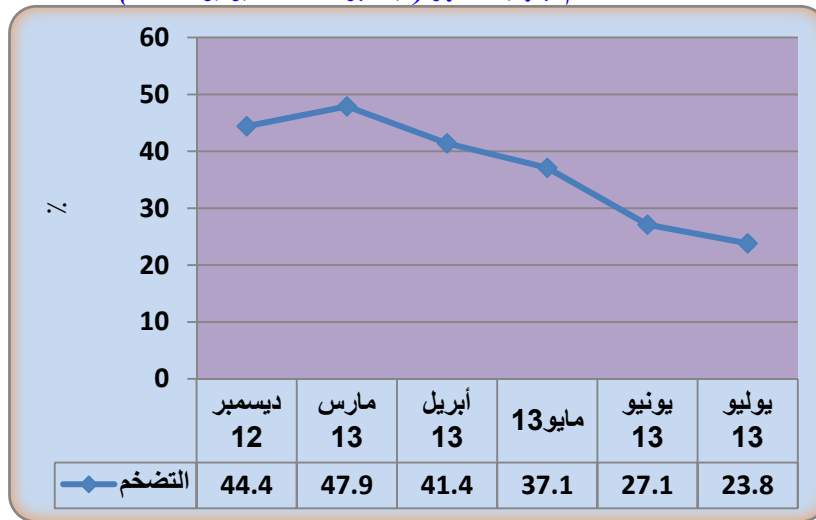
(مليون جنيه)

النسبة %	الرصيد	النسبة %	التدفق*	القطاع
15.2	4,323.7	23.8	712.3	الزراعة
15.2	4,316.2	18.2	545.9	الصناعة
8.7	2,469.7	8.2	246.6	النقل
0.5	130.2	0.4	13.3	التخزين
10.6	2,999.8	10.1	302.5	التجارة المحلية
3.9	1,113.3	3.0	90.3	الصادرات
2.9	830.0	5.6	166.6	الواردات
11.2	3,196.6	12.4	370.6	الإتشاءات
0.9	249.9	1.0	29.2	الطاقة والتعدين
0.3	89.7	0.0	0.6	المؤسسات المالية غير المصرفية
3.4	953.7	0.1	2.8	الحكومات الولائية و المحلية
2.9	823.6	0.0	0	مساهمات رأسمالية
24.3	6,916.3	17.2	515.1	أخرى
<b>100.0</b>	<b>28,412.7</b>	<b>100.0</b>	<b>2,995.8</b>	<b>المجموع</b>

\* بيانات أولية

(5) معدل التضخم :

إنخفض معدل التضخم من 27.1 % بنهاية يونيو 2013 إلى 23.8 % بنهاية يوليو 2013.  
معدل التضخم بنهاية الشهر (ديسمبر 2012 - يوليو 2013)



(6) سعر الصرف

سعر صرف اليورو مقابل الجنيه السوداني لدى بنك السودان المركزي و البنوك التجارية والصرافات كما في 31 يوليو 2013 .  
( أ ) بنك السودان المركزي

(جنيه سوداني)

الشراء	5.8313
البيع	5.8605

(ب) البنوك التجارية والصرافات

(جنيه سوداني)

الأسعار البيان	سعر الشراء		سعر البيع		السعر الأكثر تداولاً	
	اعلي	ادنى	اعلي	ادنى	شراء	بيع
البنوك التجارية	7.3600	6.9064	7.3965	6.9409	7.3597	7.3965
الصرافات	7.3597	7.3585	7.3965	7.3953	7.3597	7.3965

\* سجل البنك السعودي السوداني أدنى سعر بيعاً وشراءً ، وسجل بنك النيل الأزرق المشرق اعلي سعر بيعاً ، بينما سجلت معظم البنوك أعلى سعر شراءً .  
\* سجلت شركة إكسبريس للصرافة أدنى سعر بيعاً وشراءً بينما سجلت معظم الصرافات أعلى سعر بيعاً وشراءً .

(7) ميزان المدفوعات خلال الفترة (2012-2013)

(مليون دولار)

البيان	الفترة	**2012	الربع الاول *2013	الربع الثاني *2013
أ. الحساب الجاري (2+1)		(6,383.5)	(1,165.7)	(1,040.8)
1. الميزان التجاري		(4,792.7)	(641.0)	(687.3)
2. حساب الخدمات والدخل والتحويلات		(1,590.7)	(524.7)	(353.5)
ب. حساب رأس المال والحساب المالي		4,048.0	810.3	236.8
ج. أخطاء و محذوفات		2,311.4	(345.2)	(801.8)
د. الميزان الكلي		(24.1)	(10.1)	(2.2)

\* بيانات أولية  
\*\* بيانات معدلة

## (8) موقف التعامل في الأوراق المالية

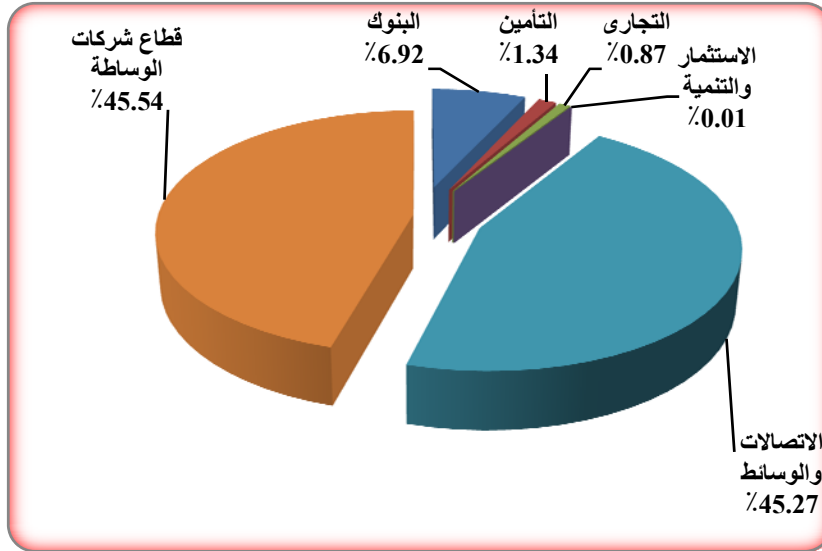
معاملات سوق الخرطوم للأوراق المالية خلال الفترة (1-31/07/2013)

تم تداول أسهم 15 شركة في قطاعات البنوك، التأمين، التجاري، الإتصالات والوسائط. والاستثمار والتنمية إضافة إلى تداول اسهم 3 من الصناديق الاستثمارية.

### (1) الأسهم المتداولة

القطاع	عدد الاسهم	قيمة الاسهم (ألف جنيه)	النسبة %	العقود المنفذة
البنوك	843,342	1,301.30	6.92	39
التأمين	20,946	261.80	1.34	1
التجارى	19,249	163.60	0.87	14
الاستثمار والتنمية	1,000	2.10	0.01	1
الاتصالات والوسائط	4,753,317	8,510.50	45.27	25
قطاع شركات الوساطة	1,809,619	8,561.10	45.54	3
<b>المجموع</b>	<b>7,447,473</b>	<b>18,800.40</b>	<b>100.00</b>	<b>83</b>

المصدر: سوق الخرطوم للأوراق المالية  
الأسهم المتداولة

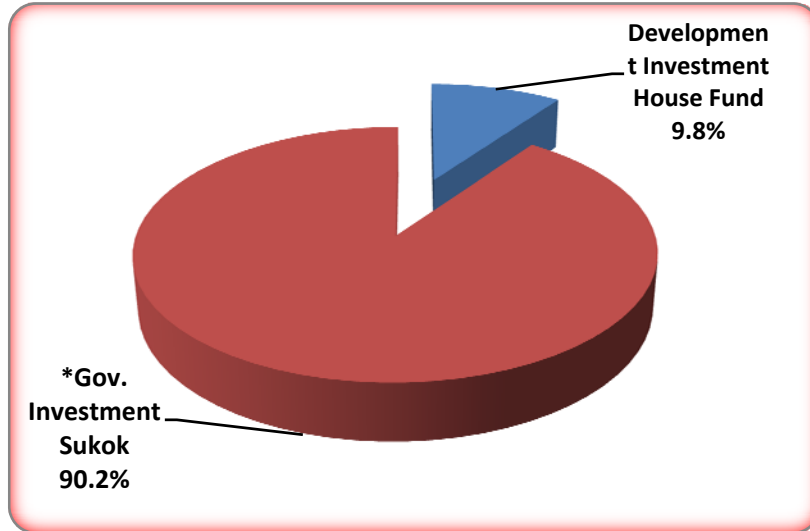


## (2) Trading in Investment Funds (Sukuk)

Certificates	No. of Shares	Dealing Value (000s SDG)	Percentage (%)	No. of contracts
Development Investment House Fund	18,576	186.7	9.8	16
Govt. Investment Sukok*	17,027	1,711.9	90.2	20
<b>Total</b>	<b>34,603</b>	<b>1,898.6</b>	<b>100.0</b>	<b>36</b>

\*Includes Gov. Inv. Sukok No 16 & 17

## Trading in Investment Funds

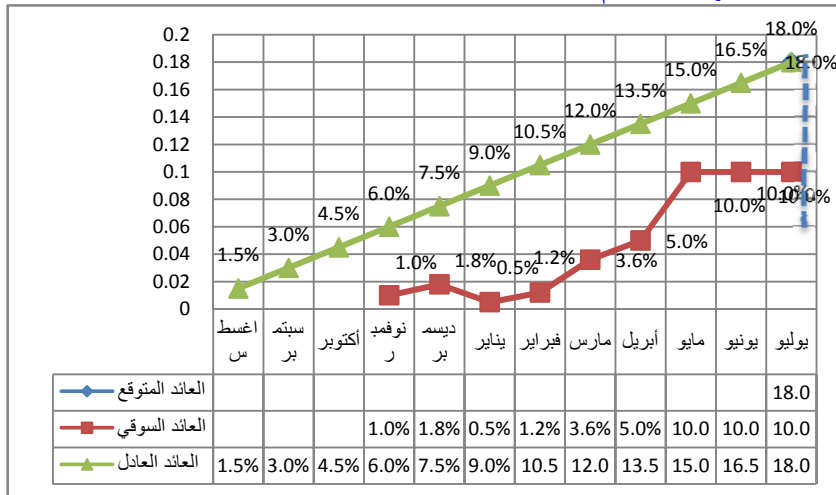


### (9) منحنيات العائد على شهادات شهامة و صرح وودائع البنوك (2013/07/31)

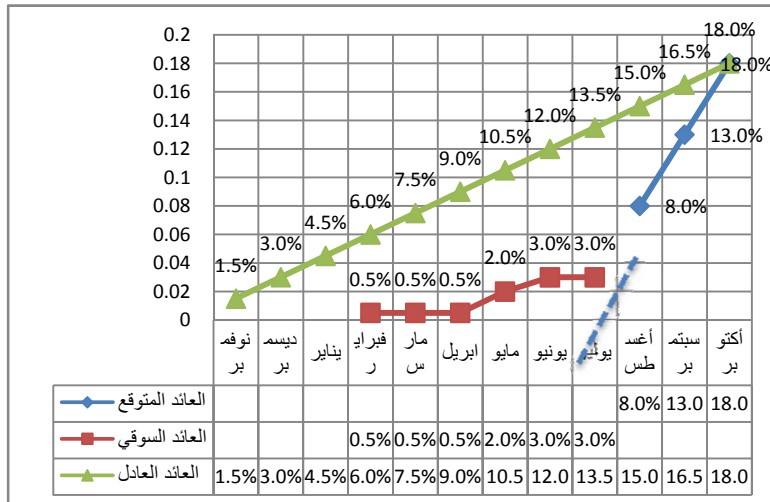
منحني العائد يوضح العائد على الادوات الاستثمارية خلال عمرها الزمني حتى تاريخ استحقاقها، و يتم اعداده وفقا لمؤشرات اسواق المال و العائد المتوقع على الاداة الاستثمارية.

#### 1/منحني العائد على شهادات شهامة

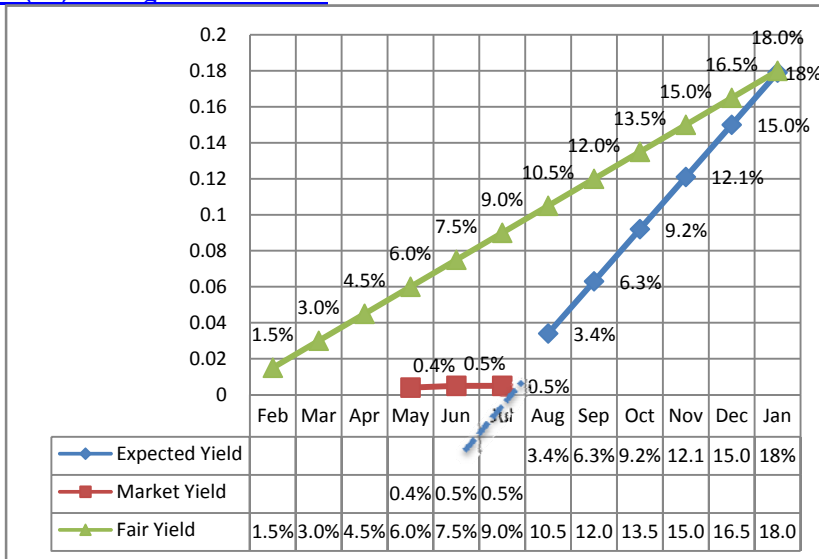
منحني العائد على شهادات شهامة 54 اصدار 2012/7/1م



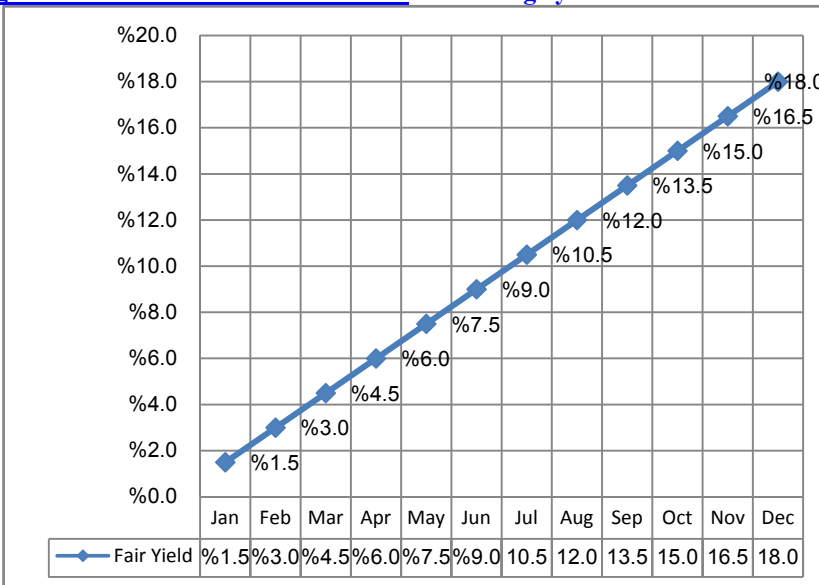
#### منحني العائد على شهادات شهامة 55 اصدار 2012/10/1م



**Yield Curve for GMCs (56) Issuing date 1/01/2013**



**2/ The yield curve on government investment Sukok 2012. The average yield for GICs for 2011**



3/ منحنى العائد المرجح الكلي على شهادات شهامة و صرح ووداع البنوك:-

