



النشرة الاقتصادية



نشرة دورية تصدر عن إدارة الإحصاء

الفترة 2011/7/15-1

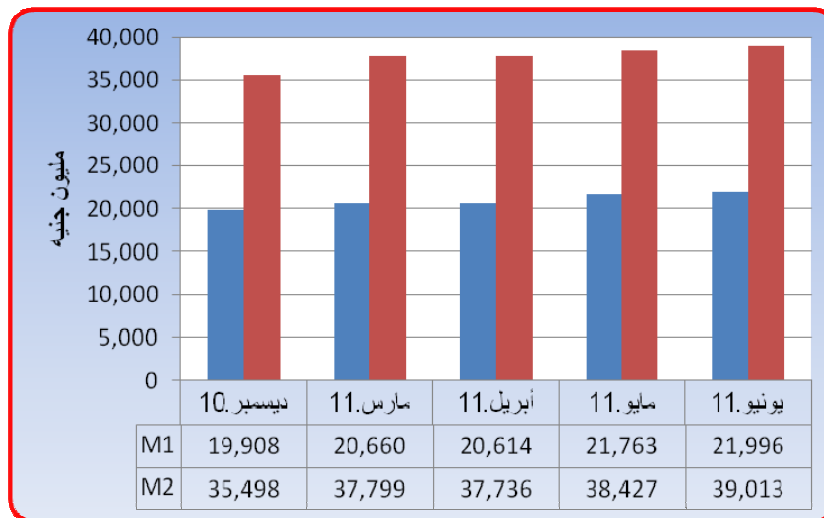
العدد 2011/ 13

(1) مؤشرات نقدية

المؤشر	الفترة	ديسمبر *2010	ابريل 2011	مايو* 2011	يونيو 2011
عرض النقود		35,498	37,736	38,427	39,013
العملة لدى الجمهور		10,068	10,373	10,431	10,512
الودائع تحت الطلب		9,840	10,241	11,332	11,484
شبه النقود		15,590	17,122	16,664	17,017
إجمالي أصول (خصوم) البنوك		43,108	45,760	46,083	46,720
إجمالي التمويل المصرفي		21,186	21,772	21,952	22,705
إجمالي الودائع المصرفية		26,530	28,238	28,876	29,051
الودائع تحت الطلب / عرض النقود		28%	27%	30%	29%
العملة لدى الجمهور / عرض النقود		28%	28%	27%	27%
شبه النقود / عرض النقود		44%	45%	43%	44%
إجمالي التمويل المصرفي / الودائع		80%	77%	76%	78%

* بيانات معدلة

(2) موقف السيولة خلال (ديسمبر 2010 – يونيو 2011)



موقع بنك السودان على الشبكة العالمية www.cbos.gov.sd
البريد الإلكتروني publications@cbos.gov.sd

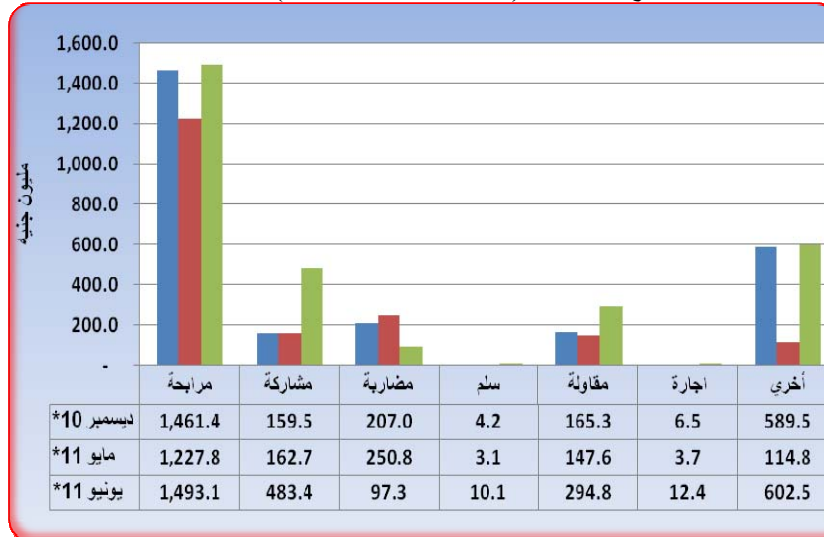
(3) ودائع المصارف*

(مليون جنيه)				البيان
**2011/7/15		**2011/6/30		الودائع
أجنبية	محلية	أجنبية	محلية	
1,766.6	10,607.1	2,082.0	11,655.4	الجارية
26.5	2,175.9	26.3	2,180.2	الادخارية
2,063.0	8,431.1	2,093.4	8,618.2	الاستثمارية
1,749.9	721.3	1,695.7	473.9	الهوامش على خطابات الضمان والاعتماد
50.4	219.7	53.3	173.0	أخرى
5,656.4	22,155.1	5,950.7	23,100.7	الإجمالي
27,811.5		29,051.4		

* ودائع المقيمين وغير المقيمين
** بيانات تقديرية

(4) التمويل المصرفي خلال الفترة (2011/7/15-1)

- (أ) بلغ المتوسط الترجيحي لهوامش أرباح المراجحات 10.2% ونسب المشاركات 24.9%.
(ب) تراوحت هوامش أرباح المراجحات بين 7% (بنك قطر الوطني) و 15% في كل من (بنك الخرطوم وبنك تنمية الصادرات والبنك الأهلي والتضامن الإسلامي).
(ج) تراوحت نسب المشاركات المطبقة بين 10% (بنك الخرطوم والبنك العقاري و الشمال الإسلامي) و 80% (بنك الثروة الحيوانية).
(د) تدفق تمويل المصارف التجارية حسب الصيغ خلال الفترة (ديسمبر 2010 – يونيو 2011)

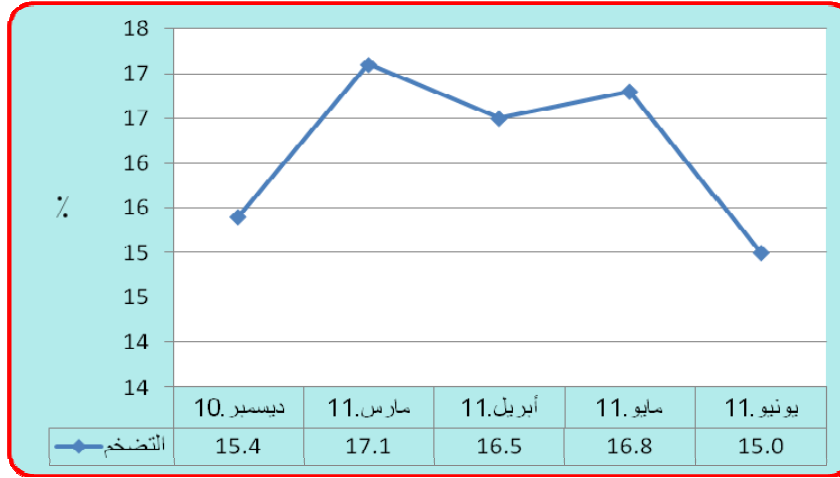
(هـ) تدفق ورصيد التمويل المصرفي بالعملة المحلية حسب القطاعات يونيو 2011
(مليون جنيه)

القطاع	التدفق *	النسبة %	الرصيد	النسبة %
الزراعة	108.0	3.6	2,533.8	13.3
الصناعة	509.3	17.0	1,846.2	9.7
الصادر	46.9	1.6	531.7	2.8
التجارة المحلية	204.7	6.8	2,887.3	15.2
النقل والتخزين	158.0	5.3	939.5	4.9
الواردات	359.4	12.0	1,152.9	6.1
العقارات	104.9	3.5	1,695.2	8.9
الطاقة والتعدين	275.8	9.2	29.8	0.2
أخرى	1,226.6	41.0	7,384.7	38.9
المجموع	2,993.6	100.0	19,001.1	100.0

بيانات تقديرية

(5) معدل التضخم :

إنخفض معدل التضخم من 16.8% بنهاية مايو 2011 إلى 15% بنهاية يونيو 2011.
معدل التضخم بنهاية الشهر (ديسمبر 2011 – يونيو 2011)



(6) سعر الصرف

سعر صرف اليورو مقابل الجنيه السوداني لدى بنك السودان المركزي و البنوك التجارية والصرافات كما في 14 يوليو 2011.
(أ) بنك السودان المركزي

(جنيه سوداني)	
الشراء	3.7954
البيع	3.8144

(ب) البنوك التجارية والصرافات

(جنيه سوداني)						الاسعار البيان
السعر الأكثر تداولاً		سعر البيع		سعر الشراء		
بيع	شراء	ادنى	اعلى	ادنى	اعلى	
3,9689	3,9531	3,5080	3,9708	3,4940	3,9531	البنوك التجارية
3,9236	3,9080 & 3,9531	3,9236	3,9696	3,9080	3,9531	الصرافات

* سجل بنك الخرطوم أعلى سعر شراء و بيعاً ، بينما سجل بنك افوري أدنى سعر بيعاً و شراء.

* سجلت شركة أمان للصرافة أعلى سعر بيعاً و شراءً بينما سجلت عدة شركات منها القومية أدنى سعر بيعاً و شراءً .

(7) غرفة التعامل في النقد الأجنبي

(مليون يورو)		
المبيعات	المشتريات	الفترة
115.2	55.7	15/07/2011 - 01/07/2011

* أكبر بائع خلال الفترة وزارة المالية والإقتصاد الوطني (53.9 مليون يورو بنسبة 96.8% من جملة المشتريات).

* ثاني أكبر بائع خلال الفترة أخرى (1.5 مليون يورو بنسبة 2.7% من جملة المشتريات).

* أكبر مشتري خلال الفترة بنك الخرطوم (10.9 مليون يورو بنسبة 9.5% من جملة المبيعات).

* ثاني أكبر مشتري خلال الفترة بنك الشمال الإسلامي (7.5 مليون يورو بنسبة 6.5% من جملة المبيعات).

ملخص عمليات الغرفة بين عامي 2010/2011

(مليون يورو)				
النسبة %	التغير	الفترة		البيان
		2011/07/15 - 1/1	2010/07/15 - 1/1	
598.80	462.69	539.96	77.27	المشتريات
(9.00)	(123.01)	1,244.55	1,367.56	المبيعات
(45.39)	(585.70)	704.59	1,290.29	صافي الموقف

(8) الميزان التجاري خلال (يناير - يونيو 2011).

(مليون دولار)

الفترة	الصادرات	الواردات	الميزان التجاري
2011*	7,481.06	3,832.25	3,648.81
يناير	1,059.73	592.80	466.93
فبراير	1,217.43	556.05	661.38
مارس	1,309.50	728.10	581.40
ابريل	1,363.90	749.50	614.40
مايو	1,256.10	501.90	754.20
يونيو	1,274.40	703.90	570.50

* بيانات أولية.

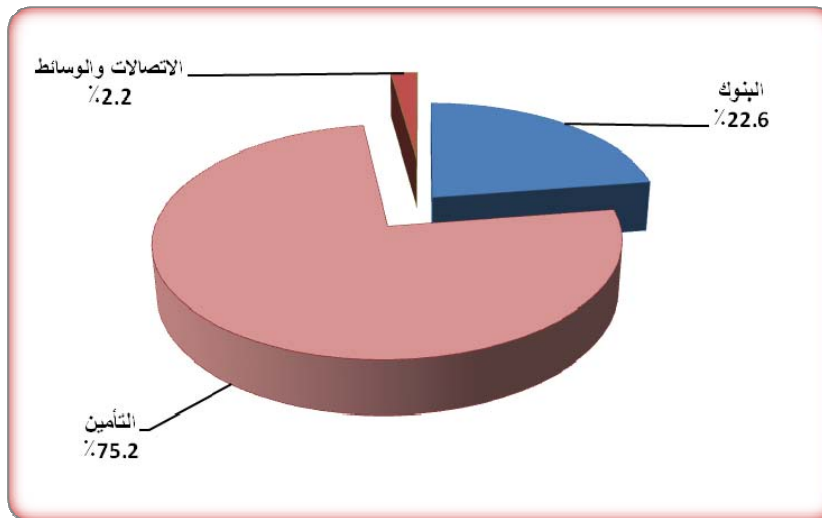
(9) موقف التعامل في الأوراق المالية

معاملات سوق الخرطوم للأوراق المالية خلال الفترة (2011/7/15-1) تم تداول أسهم 9 شركات في قطاعات البنوك والتأمين والاتصالات والوسائط ، إضافة إلى تداول 4 من صكوك صناديق الاستثمار. الأسهم المتداولة

القطاع	عدد الاسهم	حجم التداول (ألف جنيه)	النسبة %	العقود المنفذة
البنوك	13,437,700	10,592.7	22.6	40
التأمين	1,179,570	35,281.8	75.2	2
الاتصالات والوسائط	689,140	1,033.7	2.2	32
المجموع	15,306,410	46,908.2	100.0	74

المصدر: سوق الخرطوم للأوراق المالية

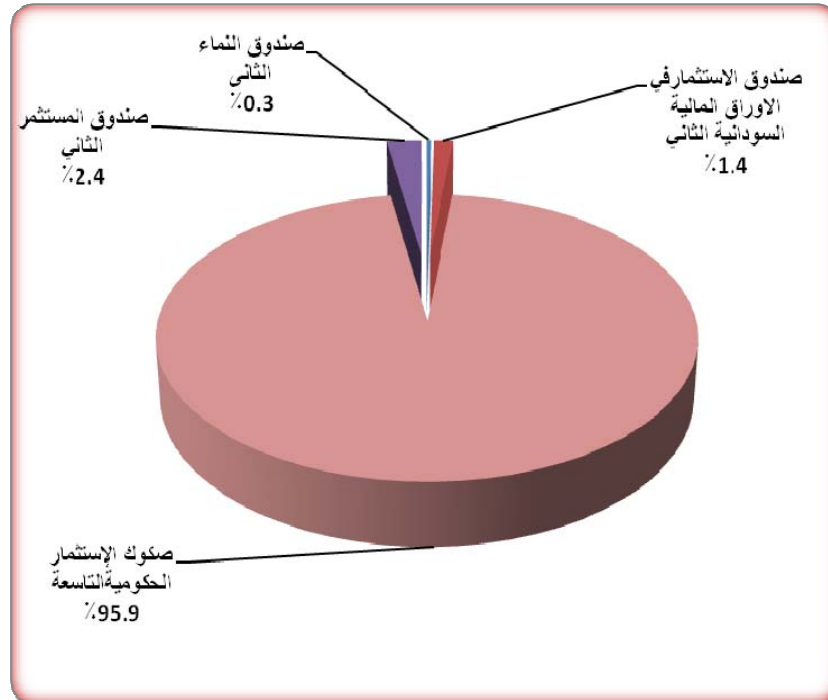
الأسهم المتداولة



صكوك الاستثمار المتداول (2)

العقود المنفذة	النسبة (%)	حجم التداول (الف جنيه)	عدد الاسهم	القطاع
1	0.3	4.7	470	صندوق النماء الثاني
1	1.4	22.2	2,205	صندوق الاستثمار في الاوراق المالية السودانية الثاني
1	95.9	1,501.4	14,577	صكوك الإستثمار الحكومية التاسعة
1	2.4	36.8	3,655	صندوق المستثمر الثاني
4	100.0	1,565.1	20,907.0	الجملة

صكوك الاستثمار المتداول

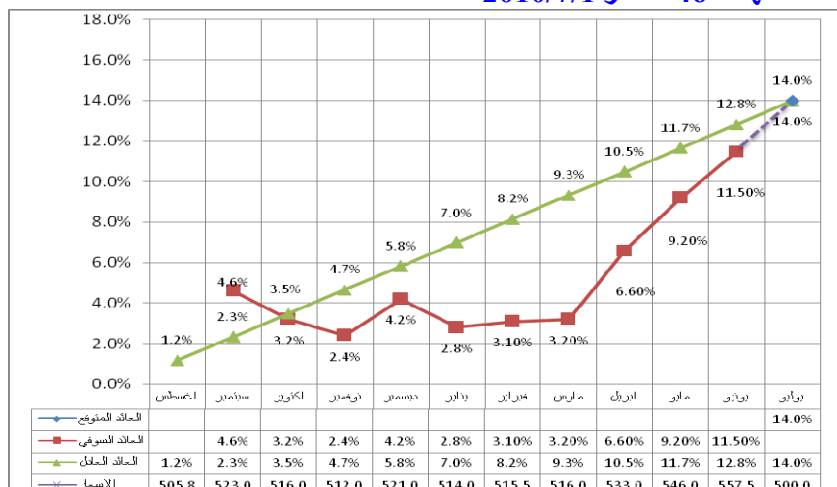


(3) منحنيات العائد على شهادات وشراء وودائع البنوك (2011/6/30)

منحني العائد يوضح العائد على الادوات الاستثمارية خلال عمرها الزمني حتى تاريخ استحقاقها، ويتم اعداده وفقاً لمؤشرات اسواق المال و العائد المتوقع على الاداة الاستثمارية.

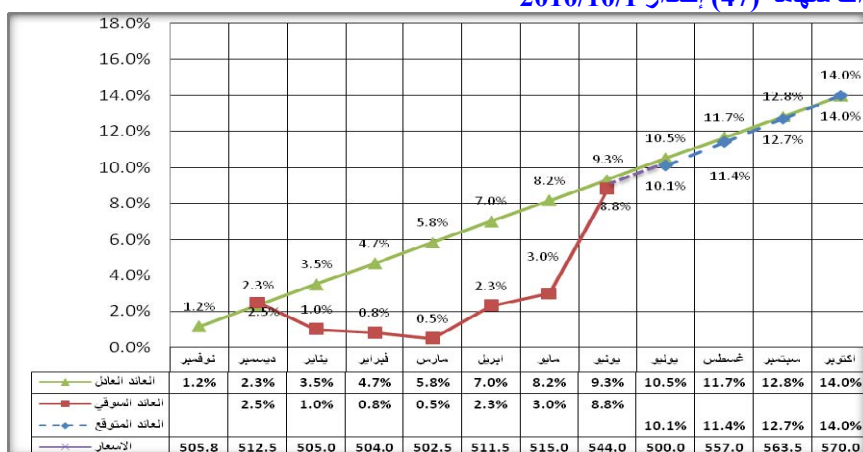
1/منحني العائد على شهادات شهامة

منحني العائد على شهادات شهامة 46 اصدار 2010/7/1



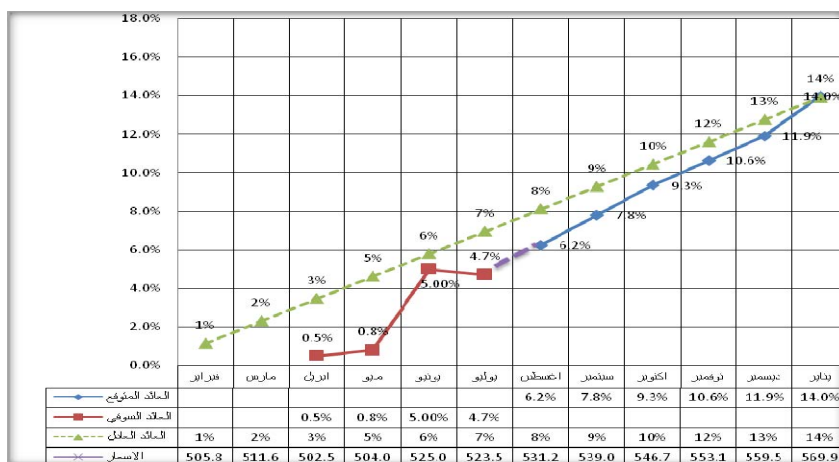
ارتفع العائد بسعر السوق على هذه الشهادة في شهر يونيو ليصل الي 11.5% بزيادة حوالي 2.3% عن مايو ويعد هذا مؤشر على ازدياد الطلب على هذه الشهادة لاقترب اجل التصفية اذ يعتبر شهر يوليو اخر شهر من عمر هذه الشهادة.

منحني العائد على شهادات شهامة (47) إصدار 2010/10/1



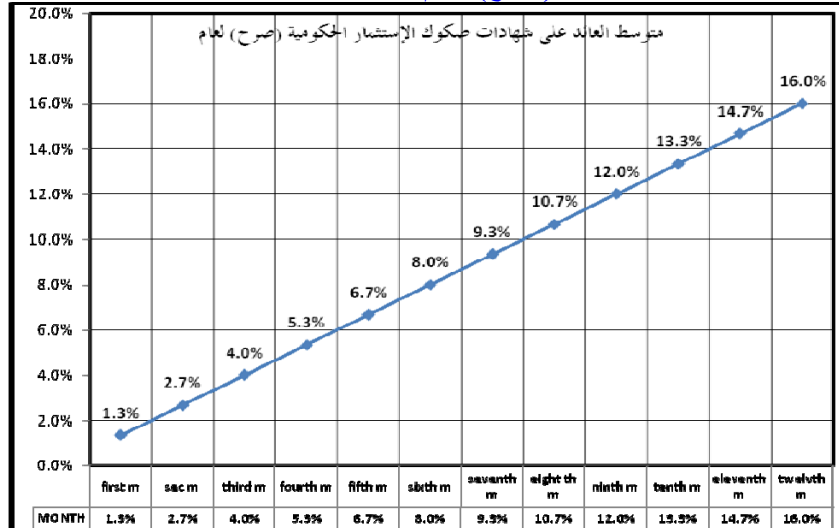
شهد شهر يونيو زيادة كبيرة في العائد بسعر السوق لهذه الشهادة حيث بلغ 8.8% مقرباً من السعر العادل الذي بلغ 9.3% اي بانحراف اقل من 1% ويعود ذلك الى الارباح التي تم توزيعها على اخر اصدار (الاصدار 45) اذ بلغ العائد على احدى اصداراتها 18.5%.

منحني العائد على شهادات شهامة (48) إصدار 2010/1/01



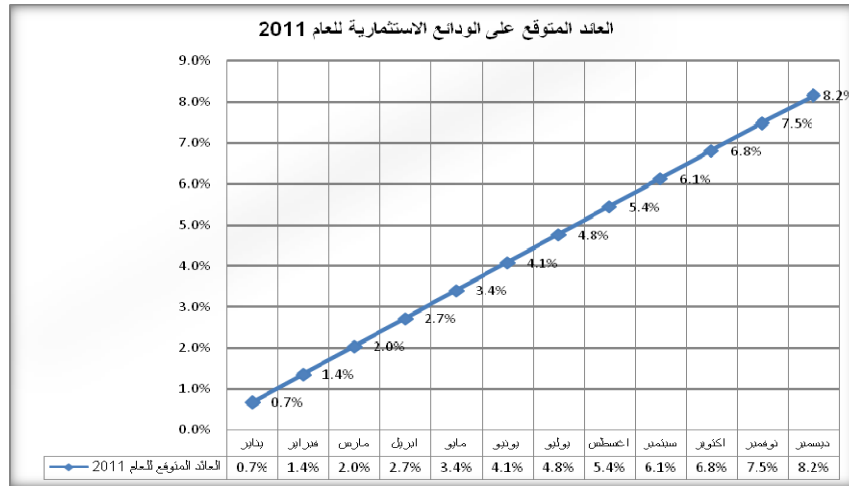
انخفض العائد بسعر السوق في شهر يوليو من 4.7% إلى 5% مما ادى الي اتساع الفرق بين القيمة السوقية والعادلة إلى 1.8% حيث ان العائد بالقيمة العادلة وصل 6.2%.

2 / منحنى العائد على صكوك الإستثمار الحكومية (صرح) للعام 2011:



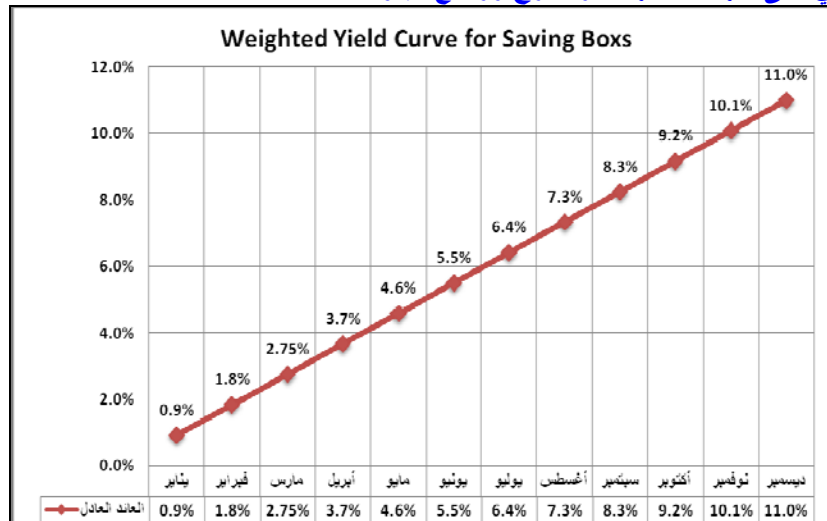
العائد على الصكوك هو 16% سنويا ويعتبر ثابت لأنها قائمة على صيغة الاجارة.

منحنى العائد المتوقع على الودائع الاستثمارية بالبنوك للعام 2011



متوسط العائد المتوقع للودائع الاستثمارية في نهاية العام 2011 في حدود 8.2% وذلك وفق البيانات التقديرية الواردة من المصارف وهو ينخفض عن العائد التقديري للعام السابق بحوالي 1%

منحنى العائد المرجح الكلي على شهادات شهامة و صرح وودائع البنوك:-



متوسط العائد المتوقع على كل الاوعية الادخارية يبلغ حوالي 11% بانخفاض 1% عن العام السابق في ظل توقعات بان تصل معدلات التضخم الي حوالي 18% للعام