



النشرة الاقتصادية



نشرة دورية تصدر عن الإدارة العامة للسياسات والبحوث و الإحصاء - بنك السودان المركزي
العدد 2016/12 الفترة : 1- 31 / 12 / 2016

(1) مؤشرات نقدية

ملايين الجنيهات				الفترة	المؤشر
ديسمبر* 2016	نوفمبر 2016	أكتوبر 2016	ديسمبر 2015		
120,800	799,611	113,340	93,643		عرض النقود
38,712	5324,3	32,351	27,496		العملة لدى الجمهور
33,461	299,34	32,819	25,376		الودائع تحت الطلب
48,627	96847,	48,170	40,771		شبه النقود
132,714	50133,6	131,156	108,938		إجمالي أصول (خصوم) البنوك
67,689	195,56	63,482	53,457		إجمالي التمويل المصرفي
1879,9	997,87	77,775	63,885		إجمالي الودائع المصرفية
32%	30%	29%	29%		العملة لدى الجمهور / عرض النقود
28%	29%	29%	27%		الودائع تحت الطلب / عرض النقود
40%	41%	43%	44%		شبه النقود / عرض النقود
85%	83%	82%	84%		إجمالي التمويل المصرفي / الودائع

*بيانات أولية

(2) موقف السيولة خلال (ديسمبر 2015 – ديسمبر 2016)



** بيانات معدلة

موقع بنك السودان على الشبكة العالمية www.cbos.gov.sd
البريد الإلكتروني publications@cbos.gov.sd

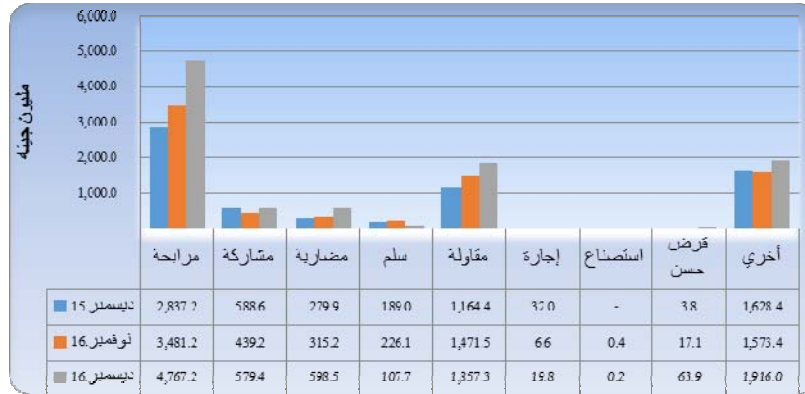
(3) ودائع المصارف*

31/12/2016		30/11/2016		البيان
أجنبية	محلية	أجنبية	محلية	
5,176.3	32,449.8	5,568.2	32,332.3	الجارية
534.5	11,287.0	541.9	11,055.9	الادخارية
6,433.4	20,678.2	6,299.9	19,660.2	الاستثمارية
2,027.2	668.3	2,255.8	684.8	الهوامش على خطابات الضمان والاعتماد
54.6	608.9	97.0	501.1	أخرى
14,226.0	65,692.2	14,762.8	64,234.3	الإجمالي
79,918.2		78,997.1		

* ودائع المقيمين وغير المقيمين

(4) التمويل المصرفي خلال الفترة (2016/12/31-1)

- (أ) بلغ المتوسط الترجيحي لهوامش أرباح المربحات 12.0٪ ونسب المشاركات 37.1٪.
 (ب) تراوحت هوامش أرباح المربحات بين 2٪ (بنك قطر الإسلامي) و 24٪ (بنك الجزيرة، بنك الاستثمار المالي).
 (ج) تراوحت نسب المشاركات المطبقة بين 1٪ (بنك الثروة الحيوانية) و 75٪ (بنك البركة، بنك المزارع و بنك السلام).
 (د) تدفق تمويل المصارف التجارية حسب الصيغ خلال الفترة (ديسمبر 2015 - ديسمبر 2016)*



(هـ) تدفق ورصيد التمويل المصرفي بالعملة المحلية حسب القطاعات خلال ديسمبر 2016 (مليون جنيه)

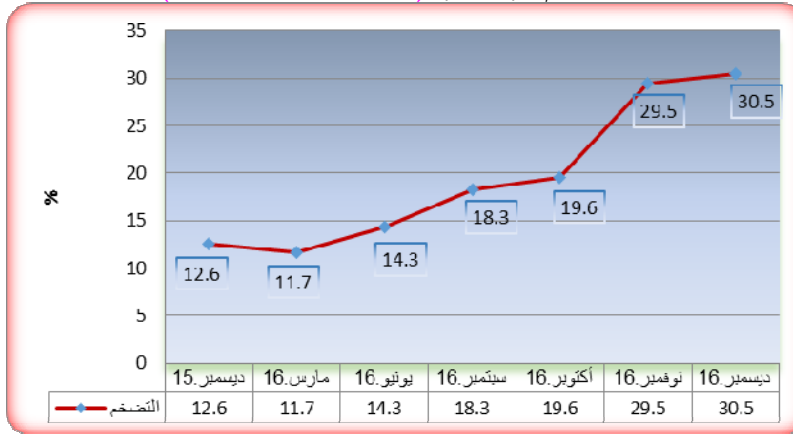
القطاع	التدفق*	النسبة ٪	الرصيد	النسبة ٪
الزراعة	2,002.0	20.2	11,830.3	18.4
الصناعة	987.1	10.0	8,059.1	12.5
النقل	208.6	2.1	4,416.4	6.9
التخزين	9.2	0.1	23.1	0.0
التجارة المحلية	2,231.5	22.5	8,698.7	13.5
الصادرات	200.1	2.0	1,539.0	2.4
الواردات	730.9	7.4	2,417.2	3.8
الانشاءات	1,000.5	10.1	10,194.0	15.9
الطاقة والتعدين	101.8	1.0	591.7	0.9
المؤسسات المالية غير المصرفية	393.3	4.0	944.2	1.5
الحكومات الولائية و المحلية	700.8	7.1	3,342.0	5.2
مساهمات رأسمالية	0.0	0.0	1,574.1	2.5
أخرى	1,344.0	13.5	10,567.7	16.5
المجموع	9,909.8	100.0	64,197.5	100.0

*بيانات أولية

(5) معدل التضخم:

ارتفع معدل التضخم من 29.5٪ بنهاية نوفمبر 2016 إلى 30.5٪ بنهاية ديسمبر 2016.

معدل التضخم بنهاية الشهر (ديسمبر 2015 - ديسمبر 2016)



(6) سعر الصرف

سعر صرف اليورو مقابل الجنيه السوداني لدى بنك السودان المركزي و البنوك التجارية و الصرافات كما في 31 ديسمبر 2016 .
(أ) بنك السودان المركزي

(جنيه سوداني)

6.8811	الشراء
6.9155	البيع

(ب) البنوك التجارية والصرافات

(جنيه سوداني)

البيان	سعر الشراء		سعر البيع		السعر الأكثر تداولاً	
	اعلي	أدنى	اعلي	أدنى	شراء	بيع
البنوك التجارية	7.4091	6.9155	7.4461	6.9501	7.4091	7.4461
الصرافات	7.4091	7,3000	7.4461	7,3365	7.4091	7.4461

سجلت معظم البنوك التجارية أعلى سعر شراء وبيعاً بينما سجل البنك السعودي أدنى سعر شراء وبيعاً، وسجلت معظم الصرافات أعلى سعر بيعاً وشراءً. بينما سجلت شركة هات للمصرفية أدنى سعر بيعاً وشراءً.

(7) ميزان المدفوعات خلال العام 2016

(مليون دولار)

الفترة	البيان	الربع الأول* 2016	الربع الثاني** 2016	الربع الثالث** 2016	2015**
أ. الحساب الجاري (2+1)		(1,180.4)	(1,147.6)	(1,027.1)	(6,177.7)
1. الميزان التجاري		(1,028.6)	(1,066.0)	(994.6)	(5,196.5)
2. حساب الخدمات والدخل والتحويلات		(151.8)	(81.6)	(32.5)	(981.2)
ب. حساب رأس المال والحساب المالي		1,017.7	302.0	418.4	6,073.1
ج. أخطاء و محذوفات		184.2	862.4	545.8	143.9
د. الميزان الكلي		21.5	16.8	(62.9)	39.3

* بيانات معدلة
** بيانات أولية

(8) موقف التعامل في الأوراق المالية

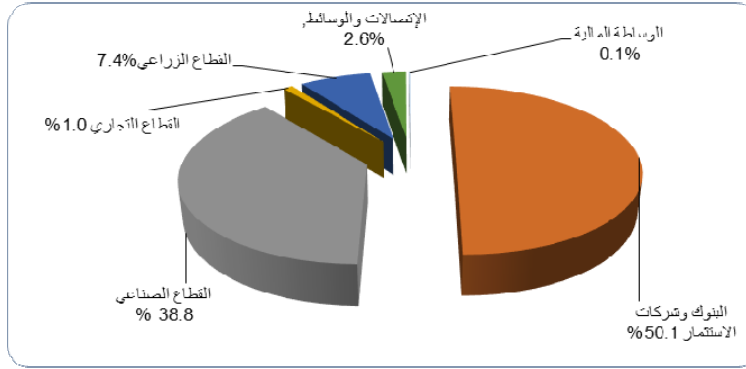
معاملات سوق الخرطوم للأوراق المالية خلال الفترة (1-12/31/2016)

تم تداول أسهم 15 شركات في قطاعات البنوك وشركات الاستثمار، القطاع الصناعي، القطاع التجاري، القطاع الزراعي والاتصالات والوسائط، وشركات الوساطة إضافة إلى تداول أسهم 3 من الصناديق الاستثمارية.

(1) الأسهم المتداولة

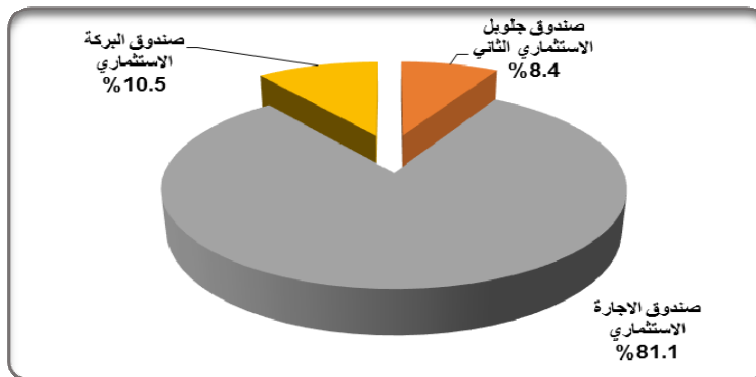
القطاع	عدد الاسهم	قيمة الاسهم (ألف جنيه)	النسبة %	العقود المنفذة
البنوك وشركات الاستثمار	23,092,993	6,752.7	50.1	78
القطاع الصناعي	40,000,606	5,223.6	38.8	4
القطاع التجاري	6,977	139.7	1.0	10
القطاع الزراعي	1,000,000	1,000	7.4	2
الاتصالات والوسائط	140,204	345.0	2.6	12
الوساطة المالية	3,308	6.0	0.1	2
المجموع	64,244,088	13,467.0	100.0	108

المصدر: سوق الخرطوم للأوراق المالية



(2) صكوك الاستثمار المتداول

القطاع	عدد الاسهم	حجم التداول (جنيه ألف)	النسبة (%)	العقود المنفذة
صندوق جلوبال الاستثماري الثاني	10,352	104.0	8.4	5
صندوق البركة الاستثماري	1,287	129.4	10.5	7
صندوق الإجارة الاستثماري	100,000	1,002.0	81.1	1
الجملة	111,639	1,235.4	100.0	13

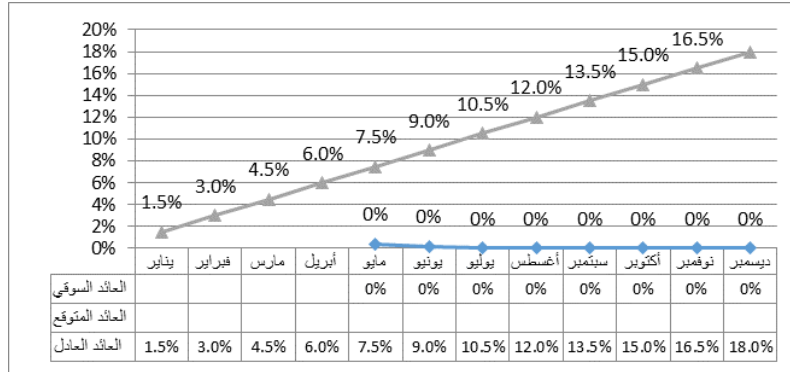


(9) منحنيات العائد على شهادات شهامة و صرح وودائع البنوك (2016/12/31)

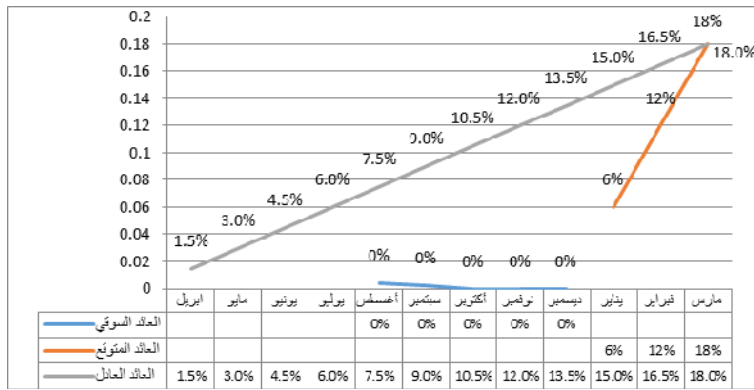
منحني العائد يوضح العائد على الادوات الاستثمارية خلال عمرها الزمني حتى تاريخ استحقاقها، و يتم اعاده وفقا لمؤشرات اسواق المال و العائد المتوقع على الاداة الاستثمارية.

1 /منحني العائد على شهادات شهامة

منحني العائد على شهادات شهامة اصدار (68) بتاريخ 2016/1/1م



منحني العائد على شهادات شهامة اصدار (69) بتاريخ 2016/4/1م



2 /منحني العائد على صكوك الاستثمار الحكومية 2014

متوسط العائد على صكوك الاستثمار الحكومية (صرح) للعام 2014

