



النشرة الاقتصادية



نشرة دورية تصدر عن الإدارة العامة للسياسات والبحوث والإحصاء - بنك السودان المركزي

الفترة: 1 - 2013/06/30

العدد 2013/12

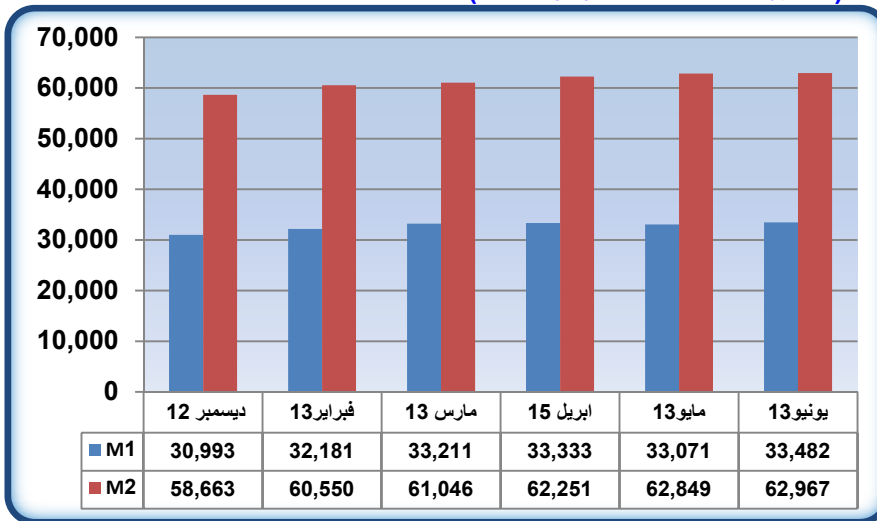
(1) مؤشرات نقدية

(ملايين الجنيهات)

يونيو 2013	مايو 2013	ابريل 2013	ديسمبر *2012	المؤشر الفترة
62,967	62,849	62,251	58,663	عرض النقود
16,161	16,505	16,621	16,751	العملة لدى الجمهور
17,321	16,566	16,712	14,242	الودائع تحت الطلب
29,486	29,779	28,917	27,670	شبه النقود
71,837	70,510	70,213	67,050	إجمالي أصول (خصوم) البنوك
32,232	31,735	31,942	30,483	إجمالي التمويل المصرفي
44,485	43,827	43,695	39,920	إجمالي الودائع المصرفية
27%	27%	%27	%24	الودائع تحت الطلب / عرض النقود
26%	26%	%27	%29	العملة لدى الجمهور / عرض النقود
47%	47%	%46	%47	شبه النقود / عرض النقود
72%	72%	%73	%76	إجمالي التمويل المصرفي / الودائع

*بيانات معدلة

(2) موقف السيولة خلال (ديسمبر 2012 - 30 يونيو 2013)



موقع بنك السودان على الشبكة العالمية www.cbos.gov.sd
البريد الإلكتروني publications@cbos.gov.sd

(3) ودائع المصارف*

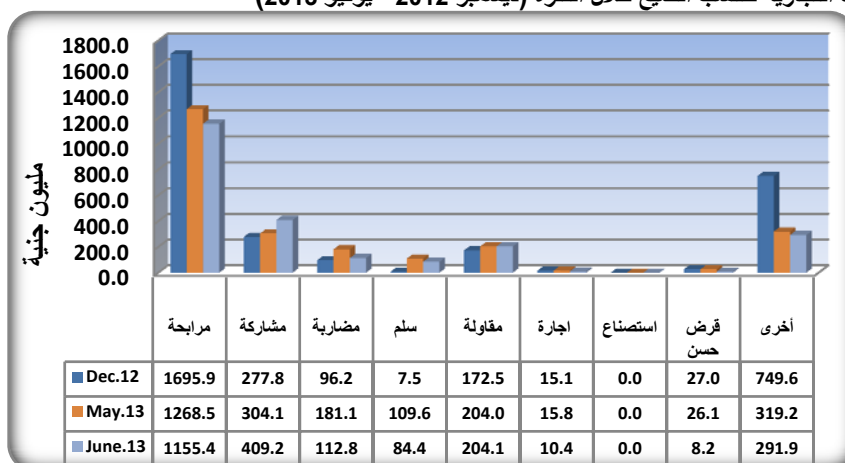
2013/06/30		2013/05/30		البيان	
أجنبية	محلية	أجنبية	محلية	الودائع	
4,094.7	16,830.8	4,029.7	16,306.4	الجارية	
245.5	4,405.2	234.4	4,430.1	الادخارية	
4,216.4	11,407.0	4,331.9	11,014.2	الاستثمارية	
2,526.0	524.1	2,687.1	550.2	الهوامش على خطابات الضمان و الاعتماد	
56.2	179.5	61.3	181.8	أخرى	
11,138.8	33,346.6	11,344.3	32,482.7	الإجمالي	
44,485.4	43,827.0				

* ودائع المقيمين وغير المقيمين**بيانات أولية

(4) التمويل المصرفي خلال الفترة (2013/06/30-1)

(أ) بلغ المتوسط الترجيحي لهوامش أرباح المربحات 11.8٪ ونسب المشاركات 20.0٪.
 (ب) تراوحت هوامش أرباح المربحات بين 4٪ (البنك السعودي السوداني) و 22٪ (بنك الجزيرة).
 (ج) تراوحت نسب المشاركات المطبقة بين 1٪ (بنك الثروة الحيوانية) و 71٪ (بنك فيصل).

(د) تدفق تمويل المصارف التجارية حسب الصبغ خلال الفترة (ديسمبر 2012 – يونيو 2013)*



(هـ) تدفق ورصيد التمويل المصرفي بالعملة المحلية حسب القطاعات خلال يونيو 2013

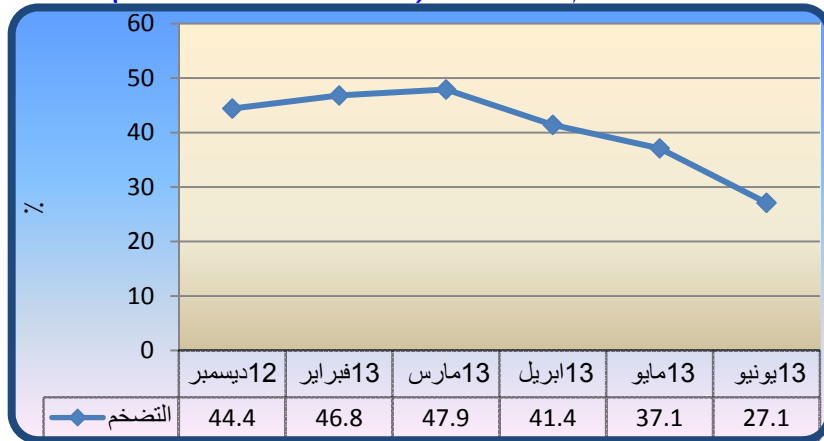
(مليون جنيه)

القطاع	التدفق*	النسبة %	الرصيد	النسبة %
الزراعة	304.8	13.4	3,921.2	14.3
الصناعة	400.4	17.6	4,173.3	15.2
النقل	203.6	8.9	2,475.4	9.0
التخزين	12.2	0.5	19.8	0.1
التجارة المحلية	331.5	14.5	3,095.7	11.3
الصادرات	313.3	13.8	1,171.0	4.3
الواردات	145.5	6.4	805.6	2.9
الإتشاءات	156.6	6.9	2,996.3	10.9
الطاقة والتعدين	33.5	1.5	179.8	0.6
المؤسسات المالية غير المصرفية	0	0.0	98.3	0.3
الحكومات الولائية و المحلية	8.7	0.4	898.1	3.3
مساهمات رأسمالية	0	0.0	822.8	3.0
أخرى	366.3	16.1	6,817.6	24.8
المجموع	2,276.4	100.0	27,474.9	100.0

* بيانات أولية

(5) معدل التضخم :

انخفض معدل التضخم من 37.1 % بنهاية مايو 2013 إلى 27.1 % بنهاية يونيو 2013.
معدل التضخم بنهاية الشهر (ديسمبر 2012 - يونيو 2013)



(6) سعر الصرف

سعر صرف اليورو مقابل الجنيه السوداني لدى بنك السودان المركزي و البنوك التجارية والصرافات كما في 30 يونيو 2013 .
(أ) بنك السودان المركزي

(جنيه سوداني)

الشراء	5.7227
البيع	5.7513

(ب) البنوك التجارية والصرافات

(جنيه سوداني)

الأسعار البيان	سعر الشراء		سعر البيع		السعر الأكثر تداولاً	
	أعلى	أدنى	أعلى	أدنى	شراء	بيع
البنوك التجارية	7.2226	6.7778	7.2704	6.8117	7.2226	7.2587
الصرافات	7.2226	7.2216	7.2587	7.2577	7.2226	7.2587

* سجل البنك السعودي السوداني أدنى سعر بيعاً وشراءً ، وسجل بنك الادخار والتنمية الاجتماعية اعلي سعر بيعاً ، بينما سجلت معظم البنوك أعلى سعر شراءً
* سجلت شركة هات لصرافة أدنى سعر بيعاً وشراءً بينما سجلت معظم الصرافات اعلي سعر بيعاً وشراءً .

(7) ميزان المدفوعات خلال الفترة (2011-2013)

(مليون دولار)

البيان	الفترة	**2012	الربع الأول *2013	الربع الثاني *2013
أ. الحساب الجاري (2+1)		(5,272.5)	(1,165.7)	(1,079.9)
1. الميزان التجاري		(4,755.0)	(640.9)	(687.3)
2. حساب الخدمات والدخل والتحويلات		(517.5)	(524.7)	(392.6)
ب. حساب رأس المال والحساب المالي		3,982.8	1,607.2	746.4
ج. أخطاء و محذوفات		1,289.8	(446.7)	(330.4)
د. الميزان الكلي		0.1	(5.2)	(2.9)

* بيانات أولية ** بيانات معدلة

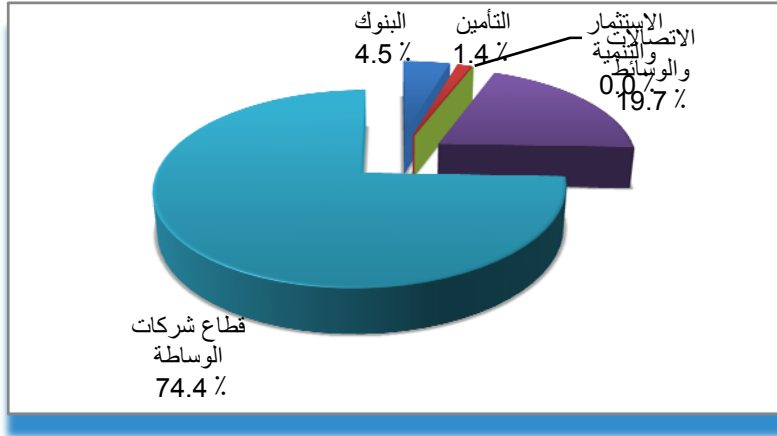
(8) موقف التعامل في الأوراق المالية

معاملات سوق الخرطوم للأوراق المالية خلال الفترة (1-30/06/2013)

تم تداول أسهم 15 شركة في قطاعات البنوك، التأمين والاتصالات والوسائط. والاستثمار والتنمية إضافة إلى تداول أسهم 3 من الصناديق الاستثمارية. (1) الأسهم المتداولة

القطاع	عدد الأسهم	قيمة الأسهم (ألف جنيهه)	النسبة %	العقود المنفذة
البنوك	1,134,747	891.0	4.5	24
التأمين	243,863	272.5	1.4	3
الاستثمار والتنمية	321	0.2	0.0	2
الاتصالات والوسائط	2,073,068	3,903.2	19.7	11
قطاع شركات الوساطة	3,385,508	14,766.8	74.4	6
المجموع	6,837,507	19,833.7	100.0	46

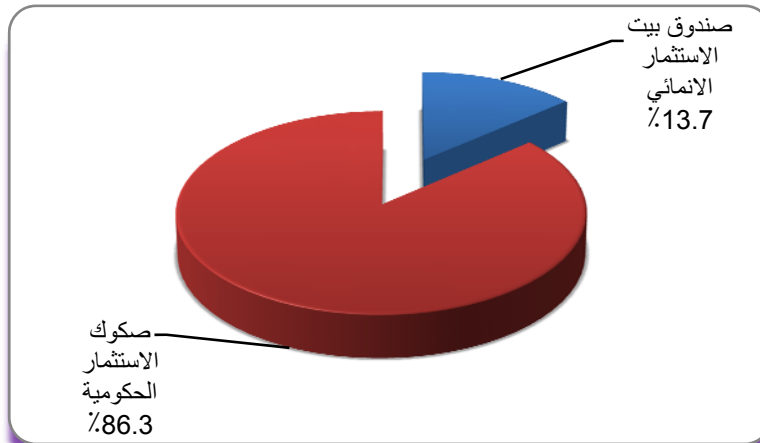
المصدر: سوق الخرطوم للأوراق المالية
الأسهم المتداولة



(2) صكوك الاستثمار المتداولة

القطاع	عدد الأسهم	حجم التداول (ألف جنيهه)	النسبة (%)	العقود المنفذة
صندوق بيت الاستثمار الإنمائي	,22042	424.3	13.7	17
صكوك الاستثمار الحكومية *	6,5582	2,669.2	86.3	16
الجملة	68,778	5.0933,	100.0	33

*صكوك الاستثمار الحكومية 16 و17
صكوك الاستثمار المتداولة

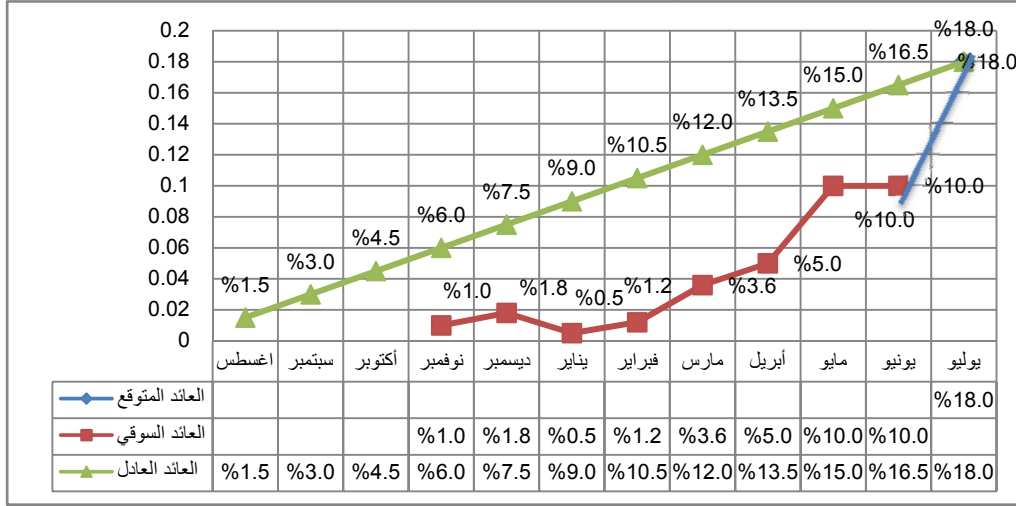


(9) منحنيات العائد على شهادات شهامة و صرح وودائع البنوك (2013/05/31)

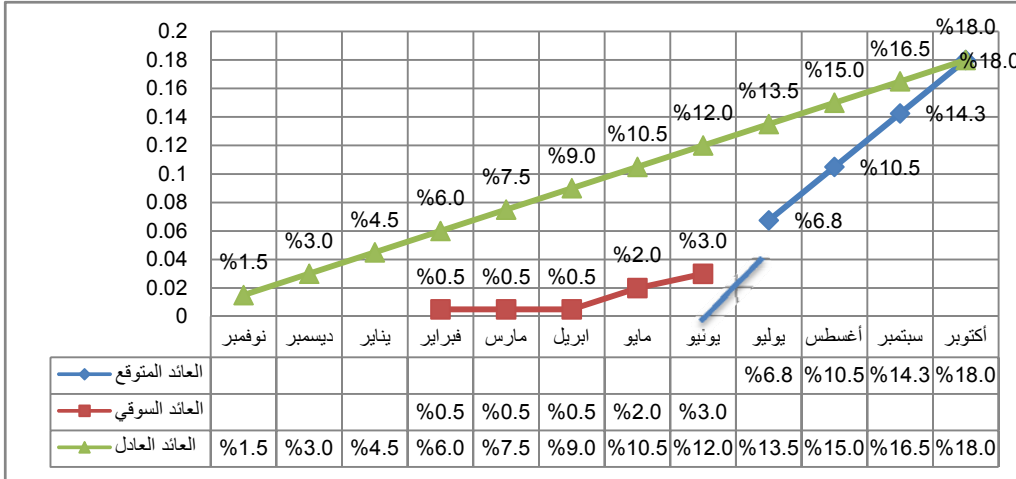
منحني العائد يوضح العائد على الادوات الاستثمارية خلال عمرها الزمني حتى تاريخ استحقاقها، و يتم اعداده وفقا لمؤشرات اسواق المال و العائد المتوقع على الاداة الاستثمارية.

1/منحني العائد على شهادات شهامة

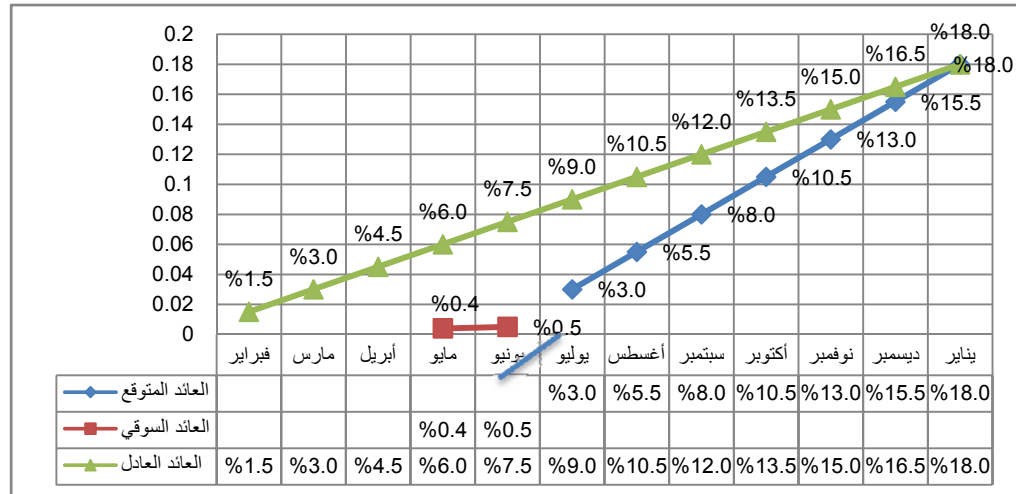
منحني العائد على شهادات شهامة 54 إصدار 2012/7/1م



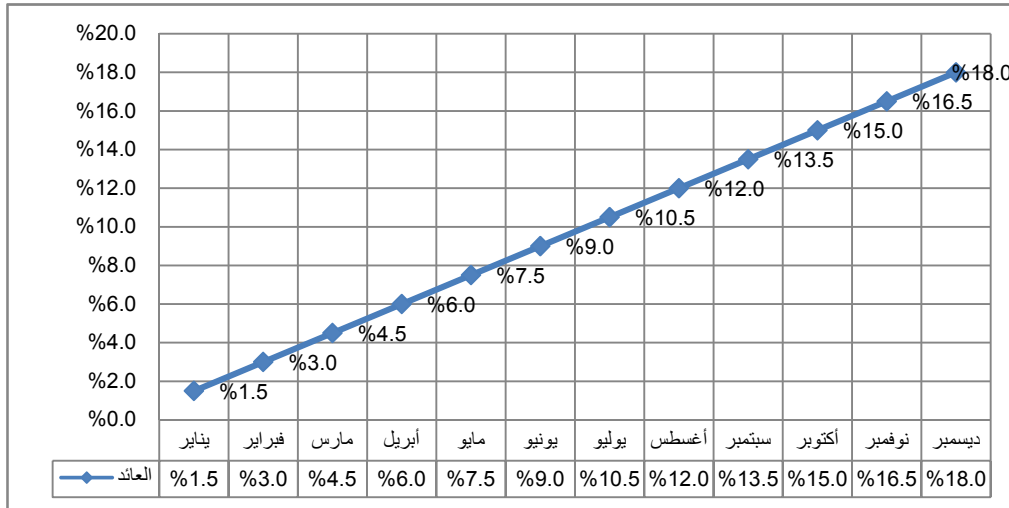
منحني العائد على شهادات شهامة 55 إصدار 2012/10/1م



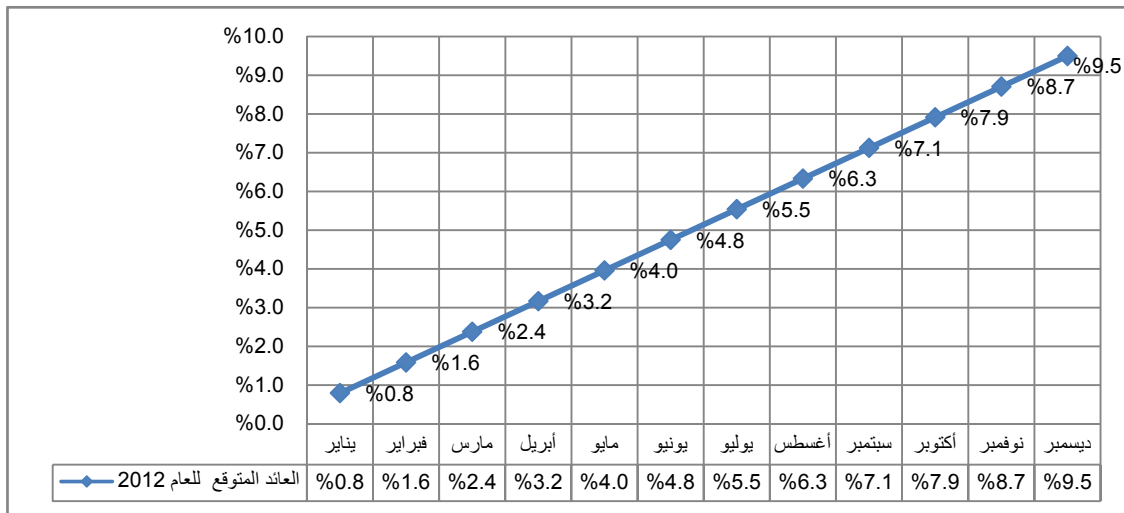
منحني العائد على شهادات شهامة 56 اصدار 2013/01/1م



2/ منحنى العائد على صكوك الإستثمار الحكومية 2012
متوسط العائد على صكوك الإستثمار الحكومية (صرح) للعام 2011



3/ منحنى العائد المتوقع على الودائع الإستثمارية بالبنوك للعام 2012:-



4/ منحنى العائد المرجح الكلي على شهادات شهامة و صرح وودائع البنوك:-

