



النشرة الاقتصادية



نشرة دورية تصدر عن إدارة الإحصاء

الفترة 2011/6/30-1

العدد 12 / 2011

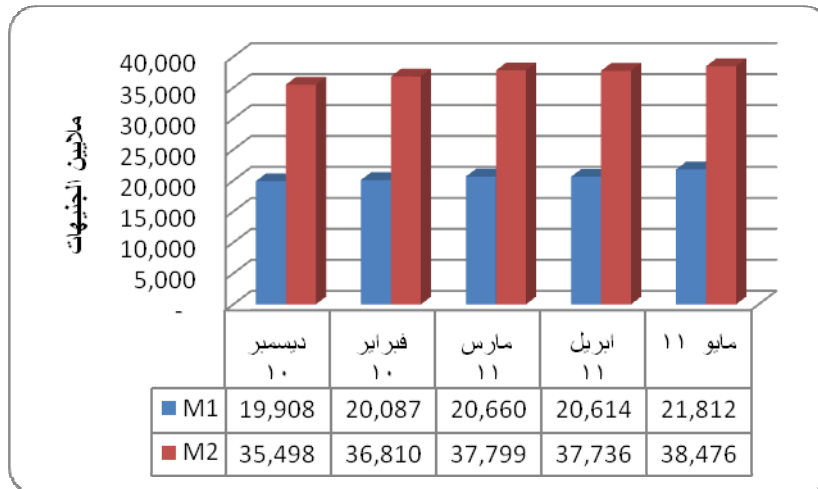
(1) مؤشرات نقدية

المؤشر	الفترة	ديسمبر *2010	مارس 2011	ابريل 2011	مايو** 2011
عرض النقود		35,498	37,799	37,736	38,476
العملة لدى الجمهور		10,068	10,543	10,373	10,431
الودائع تحت الطلب		9,840	10,117	10,241	11,381
شبه النقود		15,590	17,139	17,122	16,664
إجمالي أصول (خصوم) البنوك		43,108	45,607	45,760	46,083
إجمالي التمويل المصرفي		21,186	21,907	21,772	21,952
إجمالي الودائع المصرفية		26,530	28,261	28,238	28,876
الودائع تحت الطلب / عرض النقود		%28	%27	%27	%30
العملة لدى الجمهور / عرض النقود		%28	%28	%28	%27
شبه النقود / عرض النقود		%44	%45	%45	%43
إجمالي التمويل المصرفي / الودائع		%80	%78	%77	%76

* بيانات معدلة

** بيانات أولية

(2) موقف السيولة خلال (ديسمبر 2010 – مايو 2011)



www.cbos.gov.sd موقع بنك السودان على الشبكة العالمية
publications@cbos.gov.sd البريد الإلكتروني

(3) ودائع المصارف*

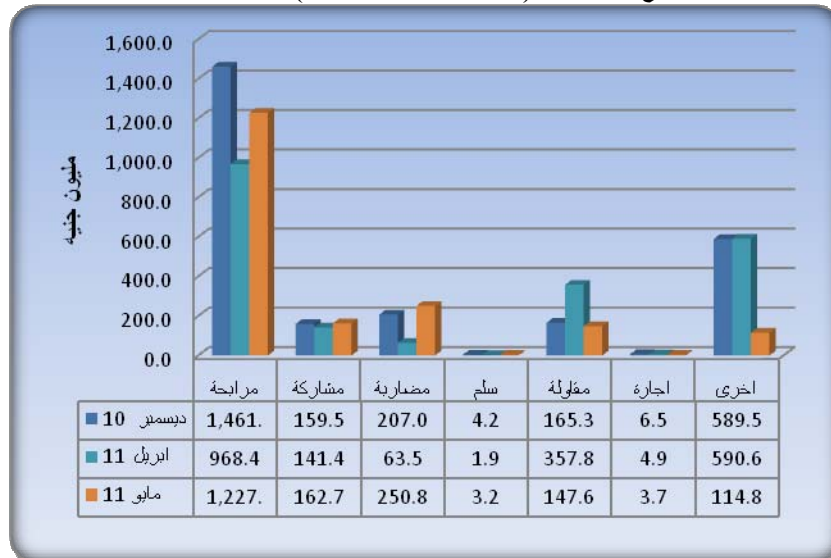
(مليون جنيه)

**2011/6/30		2011/5/31		البيان
أجنبية	محلية	أجنبية	محلية	الودائع
2,081.3	11,850.4	2,263.8	11,590.9	الجارية
29.2	2,225.7	31.4	2,181.0	الادخارية
2,150.2	8,520.8	2,095.4	8,452.1	الاستثمارية
1,680.1	429.3	1,696.1	329.8	الهوامش على خطابات الضمان والاعتماد
53.3	173.0	33.3	201.9	أخرى
5,994.1	23,199.2	6,120.0	22,755.7	الإجمالي
29,193.3		28,875.7		

* ودائع المقيمين وغير المقيمين
** بيانات تقديرية

(4) التمويل المصرفي خلال الفترة (2011/4/15-1)

- (أ) بلغ المتوسط الترجيحي لهوامش أرباح المراجحات 9.3٪ ونسب المشاركات 39.2٪.
 (ب) تراوحت هوامش أرباح المراجحات بين 6.6٪ (بنك أبوظبي) و 15٪ في كل من (بنك الخرطوم و بنك تنمية الصادرات و البنك السعودي السوداني والتضامن الإسلامي والسوداني الفرنسي والبنك السوداني المصري).
 (ج) تراوحت نسب المشاركات المطبقة بين 10٪ (بنك الخرطوم و بنك تنمية الصادرات البنك العقارى و الشمال) و 80٪ (بنك الثروة الحيوانية).
 (د) تدفق تمويل المصارف التجارية حسب الصيغ خلال الفترة (ديسمبر 2010 – مايو 2011)



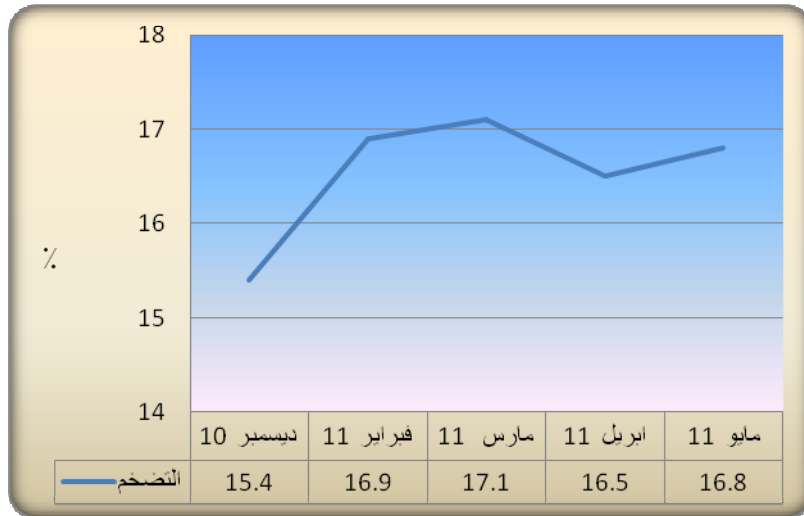
(هـ) تدفق ورصيد التمويل المصرفي بالعملة المحلية حسب القطاعات مايو 2011

(مليون جنيه)

النسبة %	الرصيد	النسبة %	التدفق *	القطاع
14.0	2,564.4	3.0	57.4	الزراعة
10.2	1,852.6	23.1	440.3	الصناعة
2.9	520.6	2.4	45.8	الصادر
14.6	2,662.8	15.1	289.0	التجارة المحلية
5.1	927.7	4.0	76.8	النقل والتخزين
5.9	1,073.3	12.6	240.2	الواردات
8.7	1,595.9	8.5	161.7	العقارات
0.2	38.5	4.1	78.7	الطاقة والتعدين
38.4	7,014.4	27.2	520.6	أخرى
100.0	18,250.3	100.0	1,910.5	المجموع

(5) معدل التضخم :

ارتفع معدل التضخم من 16.5% بنهاية أبريل 2011 إلى 16.8% بنهاية مايو 2011. معدل التضخم بنهاية الشهر (ديسمبر 2010 - مايو 2011)



(6) سعر الصرف

سعر صرف اليورو مقابل الجنيه السوداني لدى بنك السودان المركزي، البنوك التجارية والصرافات كما في 30 يونيو 2011. (أ) بنك السودان المركزي

(جنيه سوداني)

الشراء	3.8763
البيع	3.8957

(ب) البنوك التجارية والصرافات

(جنيه سوداني)

الأسعار البيان	سعر الشراء		سعر البيع		السعر الأكثر تداولاً	
	أعلى	أدنى	أعلى	أدنى	شراء	بيع
البنوك التجارية	3.9913	3.4940	4.0093	3.5080	3.9913	4.0073
الصرافات	3.9913	3.9913	4.0078	4.0072	3.9913	4.0072 & 4.0073

* سجل بنك الخرطوم أعلى سعر شراء و بيعاً ، بينما سجل بنك إفوري أدنى سعر بيعاً و شراء.

* سجلت شركة امان للصرافة أعلى سعر بيعاً.

(7) غرفة التعامل في النقد الأجنبي

(مليون يورو)

المبيعات	المشتريات	الفترة
209.0	41.3	2011/06/30-2011/06/01

* أكبر بائع خلال الفترة وزارة المالية والإقتصاد الوطني (20.3 مليون يورو بنسبة 49.2% من جملة المشتريات).

* ثاني أكبر بائع خلال الفترة سودايت (15.0 مليون يورو بنسبة 36.3% من جملة المشتريات).

* أكبر مشتري خلال الفترة بنك الخرطوم (16.4 مليون يورو بنسبة 7.8% من جملة المبيعات).

* ثاني أكبر مشتري خلال الفترة بنك بيبيلوس أفريقيا (15.7 مليون يورو بنسبة 7.5% من جملة المبيعات).

ملخص عمليات الغرفة بين عامي 2010/2011

(مليون يورو)

النسبة %	التغير	الفترة		البيان
		2011/06/30 -1/1	2010/06/30 -1/1	
649.5	419.6	484.3	64.6	المشتريات
(10.2)	(128.5)	1,131.9	1,260.4	المبيعات
45.8	(548.2)	647.6	1,195.8	صافي الموقف

(8) ميزان المدفوعات خلال العام 2010

(مليون دولار)

الفترة	الصادرات	الواردات	الميزان التجاري
*2011	6,176.4	3,437.9	2,738.5
يناير	1,059.7	673.6	386.1
فبراير	1,217.4	631.9	585.5
مارس	1,309.5	827.4	482.1
أبريل	1,352.3	734.6	617.7
مايو	1238.1	570.4	667.7
يونيو	1,274.4	799.9	474.5

* بيانات أولية

(9) موقف التعامل في الأوراق المالية

معاملات سوق الخرطوم للأوراق المالية خلال الفترة (2011/04/15-1)

تم تداول أسهم 13 شركات في قطاعات البنوك والتجاري و الاتصالات والوسائط واخري ، إضافة إلى تداول 13 من صكوك صناديق الاستثمار.

(1) الأسهم المتداولة

القطاع	عدد الاسهم	حجم التداول (ألف جنيه)	النسبة %	العقود المنفذة
البنوك	17,384,229	58,934.4	99.6387	52
التجاري	10	0.1	0.0002	1
الزراعي	80	0.8	0.0014	1
الاتصالات والوسائط	123,565	197.2	0.3334	20
الخدمات المالية	15,589	15.6	0.0263	2
المجموع	17,523,473	59,148.1	100.0	76

المصدر: سوق الخرطوم للأوراق المالية

الأسهم المتداولة

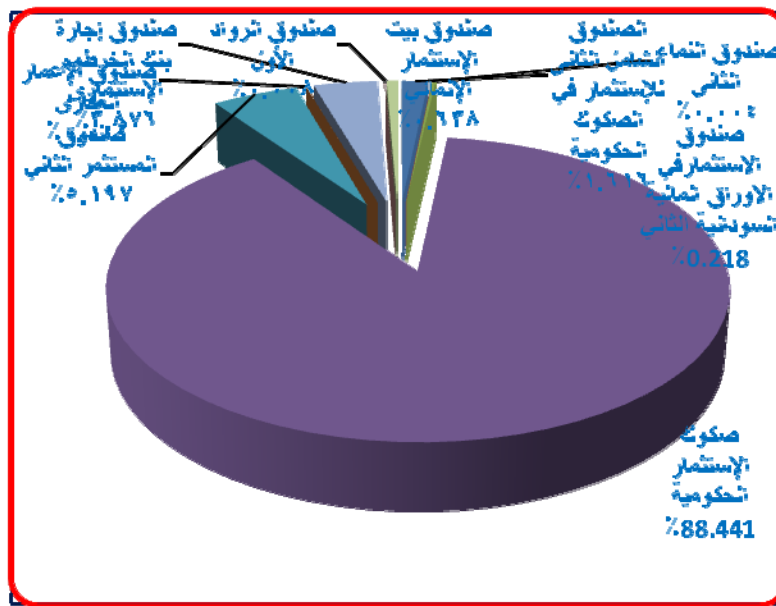


(2) صكوك الاستثمار المتداولة

العقود المنفذة	النسبة (%)	حجم التداول (الف جنيه)	عدد الاسهم	القسط
2	1.616	1,000.3	100,025	الصندوق الشامل الثاني للإستثمار في الصكوك الحكومية
2	0.004	2.2	220	صندوق النماء الثاني
2	0.218	135.0	13,497	صندوق الإستثمار في الأوراق المالية السودانية الثاني
14	88.441	54,755.0	540,371	صكوك الإستثمار الحكومية*
5	5.197	3,217.7	320,160	صندوق المستثمر الثاني
1	0.002	1.0	100	صندوق الإعمار العقاري
3	3.876	2,399.4	218,230	صندوق إجارة بنك الخرطوم الإستثماري
1	0.008	5.0	500	صندوق الرواد الأول
1	0.638	394.7	39,471	صندوق بيت الإستثمار الإنمائي
31	100.0	61,910.2	1,232,574	الجملة

* تشمل كل من صكوك الإستثمار الحكومية 8 و10 و11 و14 و15

صكوك الإستثمار المتداول

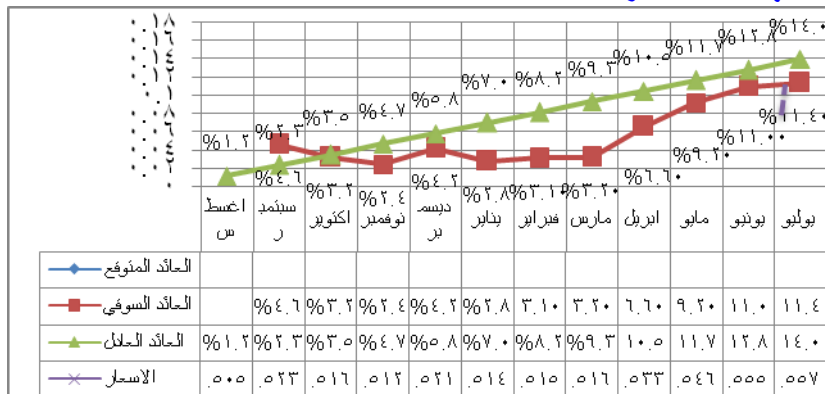


(3) منحنيات العائد على شهادات شهامة و صرح وودائع البنوك (2011/6/30)

منحني العائد يوضح العائد على الادوات الاستثمارية خلال عمرها الزمني حتى تاريخ استحقاقها، و يتم اعداده وفقا لمؤشرات اسواق المال و العائد المتوقع على الاداة الاستثمارية.

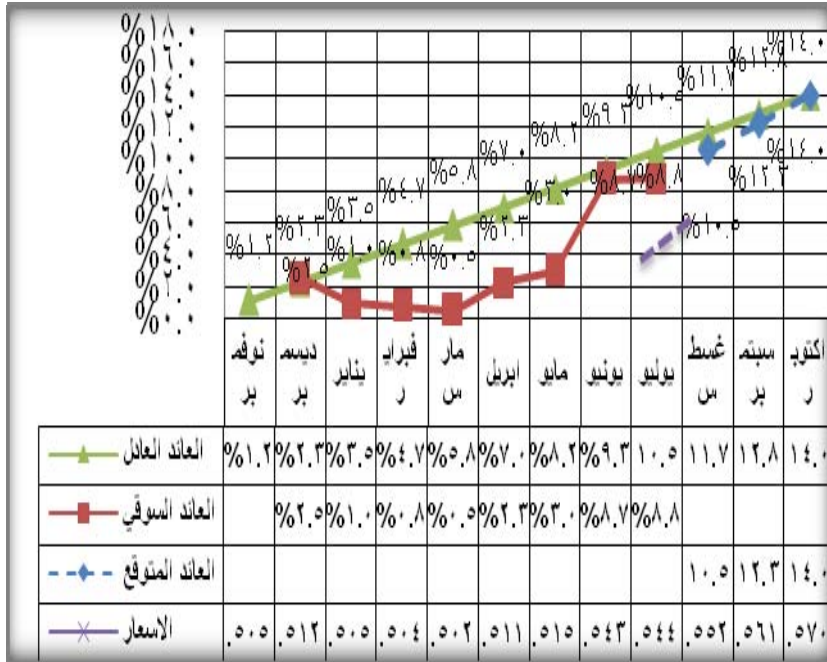
1/منحني العائد على شهادات شهامة

منحني العائد على شهادات شهامة 46 اصدار 2010/7/1



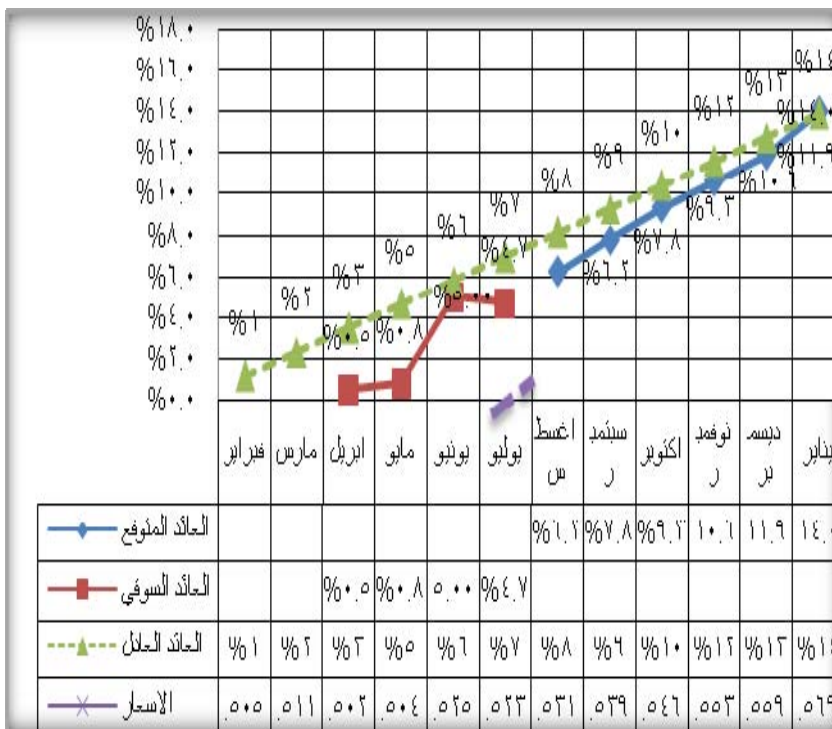
ارتفع العائد بسعر السوق على هذه الشهادة ليصل الى 11.4% بزيادة حوالي 0.4% عن يونيو ويعد هذا مؤشر على ازدياد الطلب على الشهادة لاقترب اجل التصفية اذ يعتبر شهر يوليو اخر شهر من عمر هذه الشهادة.

منحني العائد علي شهادات شهامة (47) إصدار 2010/10/1



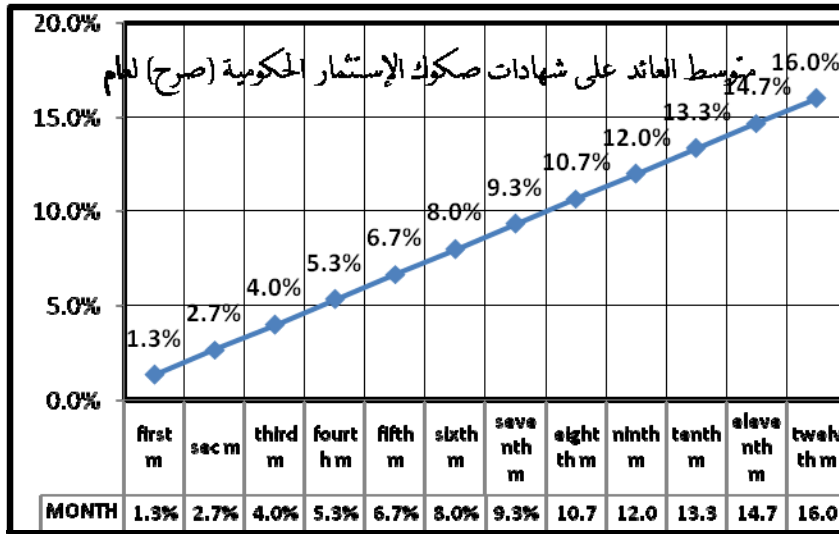
شهد شهر يوليو زيادة طفيفة في العائد بسعر السوق لهذه الشهادة حيث بلغ 8.8% ولكن لا يزال هنالك فرق بين السعر العادل وسعر السوق حيث بلغ العائد بالسعر العادل 10.5% أي بانحراف 1.7% عن العائد بسعر السوق

منحني العائد على شهادات شهامة (48) إصدار 2010/1/01



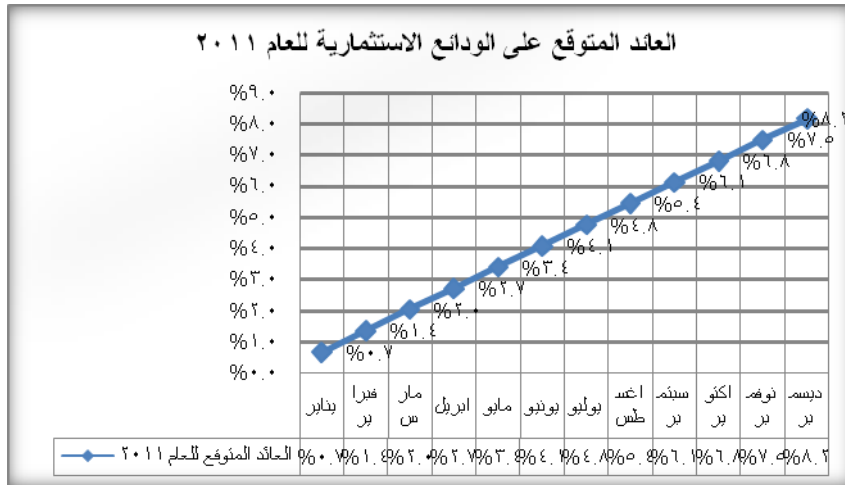
انخفض العائد بسعر السوق في شهر يوليو من 4.7% إلى 5% مما أدى الي اتساع الفرق بين القيمة السوقية والعادلة إلى 1.8% حيث ان العائد بالقيمة العادلة وصل 6.2%.

2 / منحنى العائد على صكوك الإستثمار الحكومية (صرح) للعام 2011:



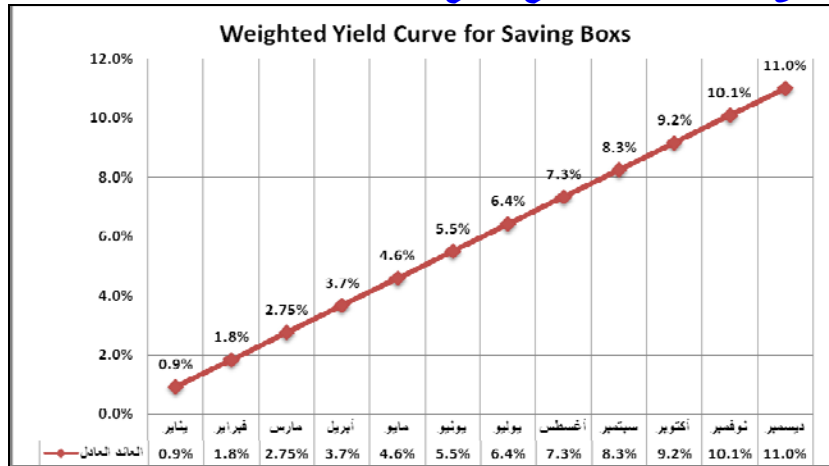
العائد على الصكوك هو 16% سنويا ويعتبر ثابت لأنها قائمة على صيغة الاجارة.

منحنى العائد المتوقع على الودائع الاستثمارية بالبنوك للعام 2011



متوسط العائد المتوقع للودائع الاستثمارية في نهاية العام 2011 في حدود 8.2% وذلك وفق البيانات التقديرية الواردة من المصارف وهو ينخفض عن العائد التقديري للعام السابق بحوالي 1%

منحنى العائد المرجح الكلي على شهادات شهامة وصرح وودائع البنوك:-



متوسط العائد المتوقع على كل الاوعية الادخارية يبلغ حوالي 11% بانخفاض 1% عن العام السابق في ظل توقعات بان تصل معدلات التضخم الي حوالي 18% للعام