



# النشرة الاقتصادية



نشرة دورية تصدر عن إدارة الإحصاء بنك السودان المركزي

الفترة 1 - 2010/06/30

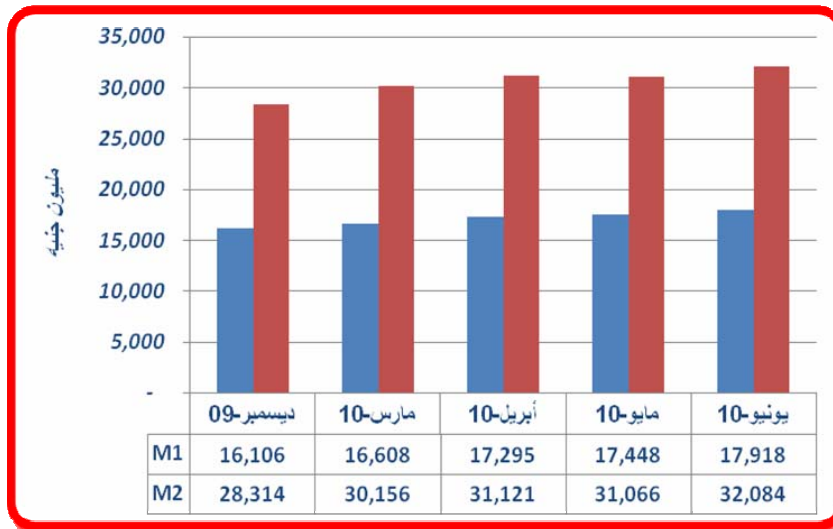
العدد 12 / 2010

( 1 ) مؤشرات نقدية

( مليون جنيه )

الفترة	المؤشر	ديسمبر 2009	أبريل 2010	مايو 2010	يونيو 2010
عرض النقود		28,314	31,121	31,066	32,084
العملة لدى الجمهور		8,066	8,293	8,093	7,940
الودائع تحت الطلب		8,040	9,002	9,355	9,978
شبه النقود		12,208	13,826	13,618	14,166
إجمالي أصول (خصوم) البنوك		36,667	39,227	39,685	40,652
إجمالي التمويل المصرفي		18,164	19,502	19,523	19,798
إجمالي الودائع المصرفية		21,340	23,886	24,004	24,870
الودائع تحت الطلب / عرض النقود		%28	%29	%30	%31
العملة لدى الجمهور / عرض النقود		%29	%27	%26	%25
شبه النقود / عرض النقود		%43	%44	%44	%44
إجمالي التمويل المصرفي / الودائع		%85	%82	%81	%80

( 2 ) موقف السيولة خلال (ديسمبر 2009 – يونيو 2010)



www.cbos.gov.sd موقع بنك السودان على الشبكة العالمية  
publications@cbos.gov.sd البريد الإلكتروني

(3) ودائع المصارف\*

(مليون جنيه)

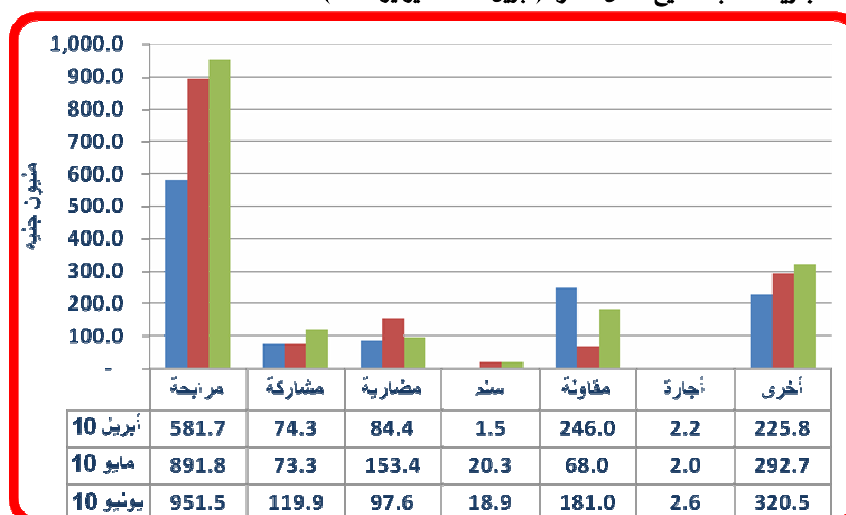
2010/06/30		2010/05/31		البيان الودائع
أجنبية	محلية	أجنبية	محلية	
1,895.5	9,721.3	1,928.5	9,300.8	الجارية
26.1	01,734.2	33.9	1,708.8	الادخارية
2,090.0	7,779.8	1,985.9	7,547.8	الاستثمارية
1,044.8	330.9	972.0	264.7	الهوامش على خطابات الضمان و الاعتماد
38.1	209.7	27.2	233.9	أخرى
5,094.5	19,775.9	4,947.5	19,056.0	الإجمالي
24,870.4		24,003.5		

\* ودائع المقيمين وغير المقيمين

(4) التمويل المصري خلال الفترة (1- 31/06/2010)

- (أ) بلغ المتوسط الترجيحي لهوامش أرباح المراجحات 9.4% و نسب المشاركات 24.9% .  
 (ب) تراوحت هوامش أرباح المراجحات بين 8.0% (بنك قطر و بنك بيبيلوس) و 15.0% في كل من بنك (الخرطوم ، السعودي ، التضامن الاسلامي والنيلين).  
 (ج) تراوحت نسب المشاركات المطبقة بين 10.0% (بنك الخرطوم ، تنمية الصادرات و بنك الشمال الاسلامي) و 80.0% بنك الثروه الحيوانية.

(د) تدفق تمويل المصارف التجارية حسب الصيغ خلال الفترة (أبريل 2010- يونيو 2010)

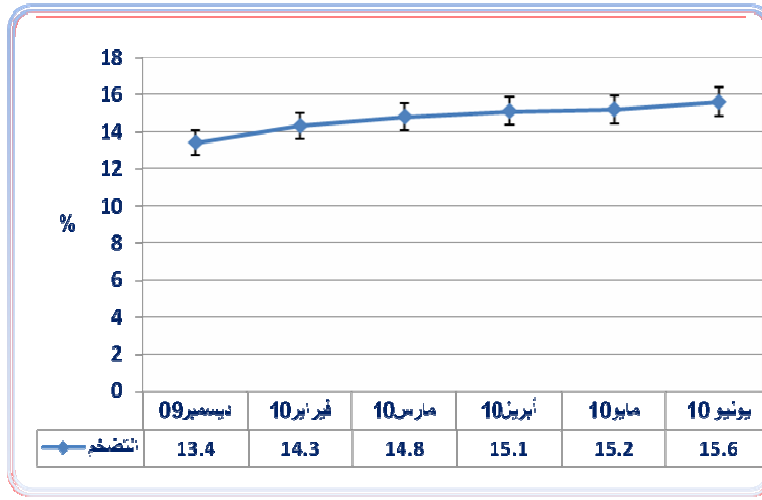


(هـ) تدفق ورصيد التمويل المصري بالعملة المحلية حسب القطاعات يونيو 2010 (مليون جنيه)

القطاع	التدفق	النسبة %	الرصيد	النسبة %
الزراعة	146.4	8.7	1,897.6	11.6
الصناعة	524.3	31.0	1,522.1	9.3
الصادر	15.8	0.9	348.0	2.1
التجارة المحلية	163.0	9.6	2,675.2	16.3
النقل والتخزين	80.4	4.8	1,015.3	6.2
الواردات	174.0	10.3	1,384.0	8.5
العقارات	111.2	6.5	1,449.7	8.9
أخرى	476.9	28.2	6,089.2	37.1
المجموع	1,692.0	100.0	16,417.1	100.0

##### (5) معدل التضخم :

ارتفع معدل التضخم من 15.2% بنهاية مايو 2010 إلى 15.6% بنهاية يونيو 2010.  
معدل التضخم بنهاية الشهر (ديسمبر 2009 – يونيو 2010)



##### (6) سعر الصرف

سعر صرف اليورو مقابل الجنيه السوداني لدى بنك السودان المركزي ، البنوك التجارية والصرافات كما في 30 يونيو 2010.  
(أ) بنك السودان المركزي

(جنيه سوداني)

الشراء	البيع
2.8913	2.9058

(ب) البنوك التجارية والصرافات

(جنيه سوداني)

الأسعار البيان	سعر الشراء		سعر البيع		السعر الأكثر تداولاً	
	أعلى	أدنى	أعلى	أدنى	شراء	بيع
البنوك التجارية	3.4750	2.8641	3.4890	2.8900	NA	3.0747
الصرافات	3.0876	2.9000	3.1000	2.9116	2.9058	2.9174

❖ سجل البنك الإسلامي السوداني أعلى سعر بيعاً وشراءً، بينما سجل بنك تنمية الصادرات أدنى سعر بيعاً وشراءً.

\* سجلت شركة دينار للصرافة أعلى سعر بيعاً وشراءً، بينما سجلت شركة الرائد للصرافة أدنى سعر بيعاً وشراءً.

##### (7) غرفة التعامل في النقد الأجنبي

(مليون يورو)

الفترة	المشتريات	المبيعات
2010/06/30 - 2010/06/01	15.3	212.7

أكبر بائع خلال الفترة بنك أمدمان الوطني 3.7 مليون يورو بنسبة 24.2% من جملة المشتريات).

ثاني أكبر بائع خلال الفترة بنك التضامن الإسلامي (3.2 مليون يورو بنسبة 20.9% من جملة المشتريات).

أكبر مشتري خلال الفترة البنك العربي السوداني (25.3 مليون يورو بنسبة 11.9% من جملة المبيعات).

ثاني أكبر مشتري خلال الفترة بنك فيصل الإسلامي (17.0 مليون يورو بنسبة 8.0% من جملة المبيعات).

ملخص عمليات الغرفة بين عامي 2010/2009

(مليون يورو)

الفترة البيان	1-30/ 06/2009	1-30/ 06/2010	التغير	النسبة %
المشتريات	35.86	64.62	28.76	80.20
المبيعات	1,269.98	1,260.38	(9.60)	(0.76)
صافي الموقف	1,234.12	1,195.76	(38.36)	(3.10)

(8) ميزان المدفوعات خلال العام 2009 – 2010

(مليون دولار)

الربع الأول 2010	الربع الرابع 2009	الربع الثالث 2009	الربع الثاني 2009	الفترة البيان
443.6	(435.6)	(4.9)	(512.7)	(2+1)
404.1	177.6	431.0	(291.8)	1. الميزان التجاري (فوب)
39.5	(613.2)	(435.9)	(220.9)	2. حساب الخدمات والدخل والتحويلات
640.6	1,032.7	1,302.5	1,136.5	.
(908.9)	(692.6)	(930.1)	(606.1)	.
175.3	(95.5)	367.5	17.7	.

بيانات أولية.

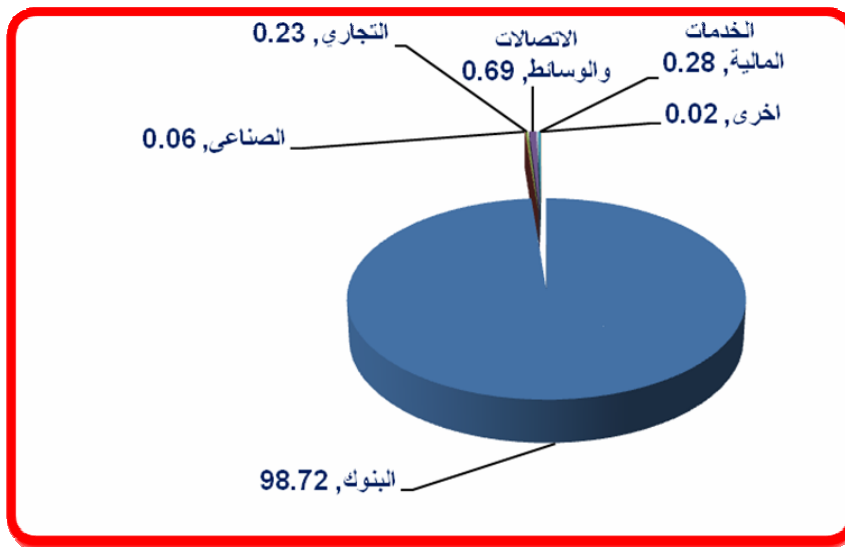
(9) موقف التعامل في الأوراق المالية

معاملات سوق الخرطوم للأوراق المالية خلال الفترة (01- 2010/06 /31)

تم تداول أسهم 16 شركة في كل من قطاع البنوك، الصناعي، التجاري، الاتصالات والوسائط، والخدمات المالية واخرى، إضافة إلى تداول 9 من صكوك صناديق الاستثمار. (1) الأسهم المتداولة

القطاع	حجم التداول	قيمة التداول (الف جنيه)	النسبة %	العقود المنفذة
البنوك	87,506,544	11,132.7	98.72	75
الصناعي	10,758	7.5	0.06	2
التجاري	2,660	25.3	0.23	4
الاتصالات والوسائط	37,465	77.9	0.69	23
الخدمات المالية	31,500	31.5	0.28	1
اخرى	15,142	1.9	0.02	4
المجموع	87,604,069	11,276.8	100.00	109

الأسهم المتداولة

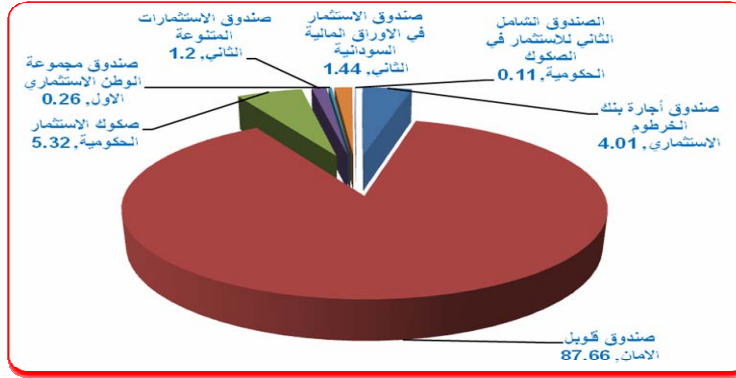


## (2) صكوك الاستثمار المتداولة

العقود المنفذة	النسبة (%)	قيمة التداول (الف جنيه)	حجم التداول	القطاع
4	4.01	33.6	3,320	صندوق أجارة بنك الخرطوم الاستثماري
2	87.66	735.3	73,166	صندوق قلوب الامان
5	5.32	44.6	438	صكوك الاستثمار الحكومية
3	1.20	10.1	1,000	صندوق الاستثمارات المتنوعة الثاني
2	0.26	2.2	219	صندوق مجموعة الوطن الاستثماري الاول
5	1.44	12.1	1,200	صندوق الاستثمار في الاوراق المالية السودانية الثاني
3	0.11	0.9	98	الصندوق الشامل الثاني للاستثمار في الصكوك الحكومية
<b>24</b>	<b>100.00</b>	<b>838.8</b>	<b>79,441</b>	<b>الجملة</b>

تشمل كل من صكوك الاستثمار الحكومية 3, 9, 14

## صكوك الاستثمار المتداول

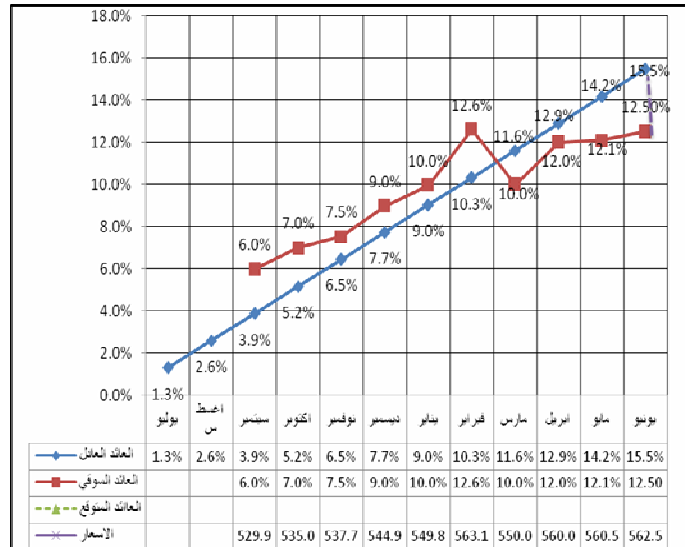


## (3) منحنيات العائد على شهادات شهامة و صرح وودائع البنوك

منحني العائد يوضح العائد على الادوات الاستثمارية خلال عمرها الزمني حتى تاريخ استحقاقها ، و يتم اعداده وفقا لمؤشرات اسواق المال و العائد المتوقع على الاداة الاستثمارية.

### 1/ منحني العائد على شهادات شهامة

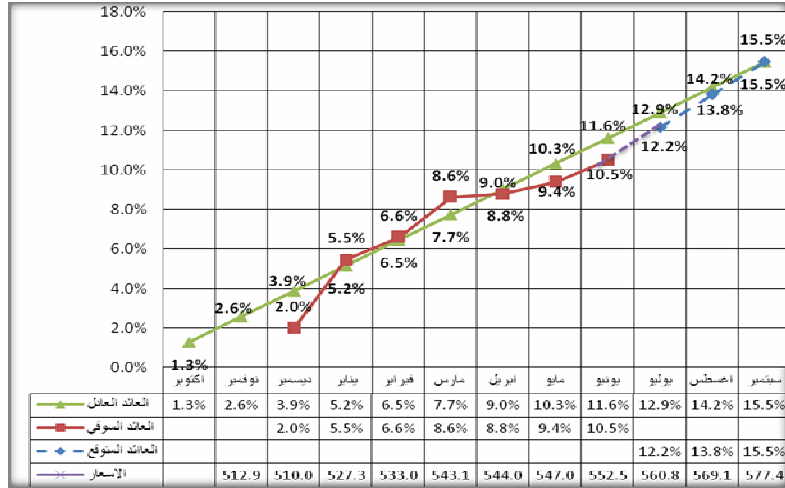
منحني العائد على شهادات شهامة (42) اصدار 2009/7/1



يعتبر شهر يونيو هو الشهر الاخير من عمر الشهادة حيث بلغ معدل العائد بسعر السوق عليها حوالي 12.5% بانخفاض يصل الي 2.5% من معدل العائد المتوقع على الشهادات عند اصدارها وقد يعزى ذلك لتوقعات المستثمرين خاصة بعد ان تدني العائد الحقيقي لبعض الاوراق المالية خلال الفترة السابقة .

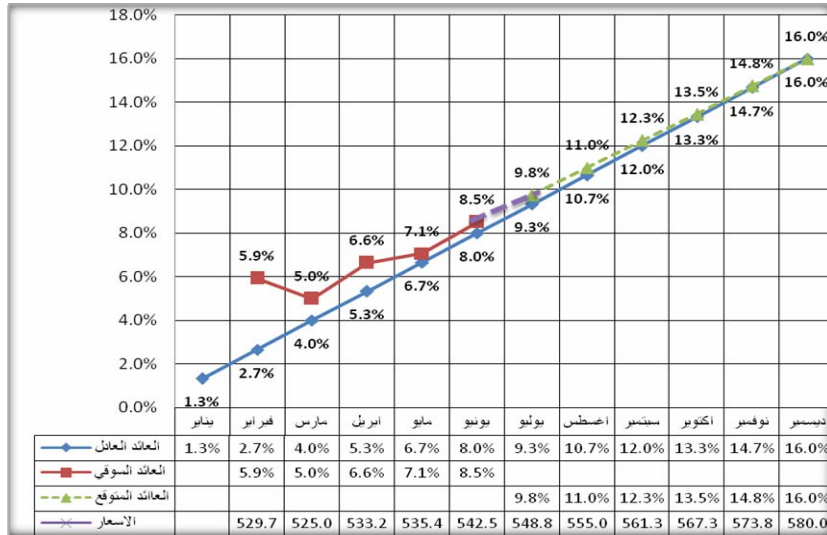
القيمة العادلة: متوسط العائد المتوقع للورقة المالية من واقع نشرة الاصدار.

## منحني العائد علي شهادات شهامة 43 اصدار 2009/10/1



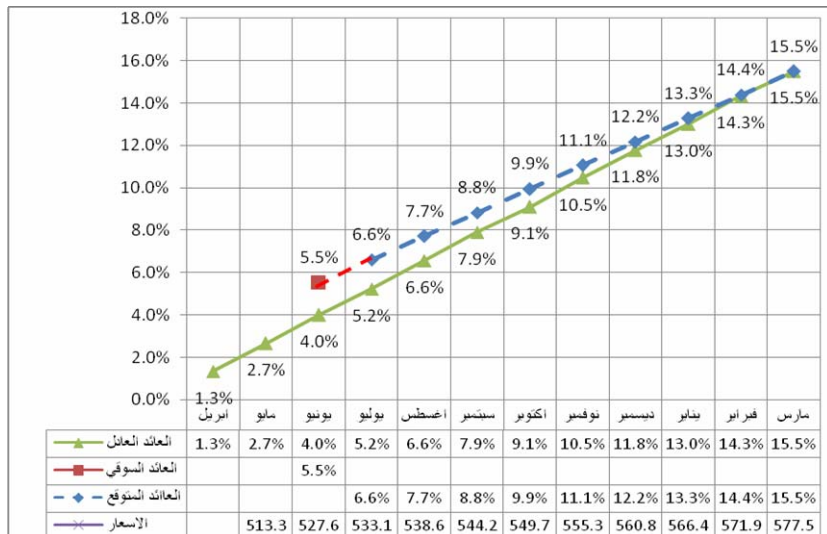
عند طرح الشهادة للتداول كان عائدها بسعر السوق 2/ وهو يقل بنسبة 1.9% عن عائدها بالسعر العادل ثم بدأ عائدها بسعر السوق بزيادة تدريجيا حتي مارس محققا تقارب مع عائدها بالسعر العادل ثم في مايو ويونيو شهد سعر السوق هبوط مما جعل عائدها بسعر السوق يصبح أقل من عائدها بالسعر العادل وبمعدل لا يتجاوز 1% .

## منحني العائد علي شهادات شهامة 44 اصدار 2010/1/1



بدأت الشهادة بمعدل عائدها عالي بلغ حوالي 6% وتلي ذلك انخفاض معدل العائد عليها في شهر مارس والذي شهد تراجع العائد لكل الشهادات وعاود المعدل في الارتفاع في بوتيرة متناقصة ، حيث شهد شهر يونيو ارتفاع طفيف في أسعار الشهادات ادي الي اقتراب تطابق معدل العائد بسعر السوق مع معدل العائد بالسعر العادل بفارق بلغ 0.5% بين القيمتين .

## منحني العائد علي شهادات شهامة 45 اصدار 2010/4/1



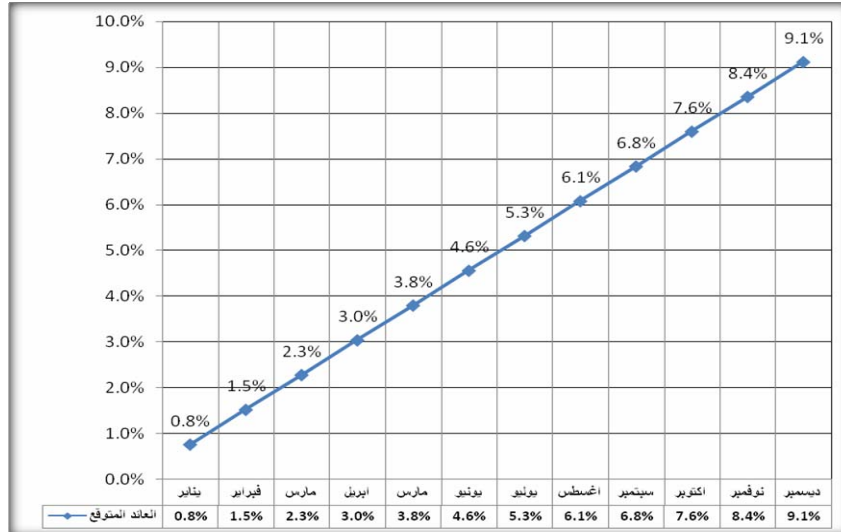
بدأت الشهادة بمعدل عائدها مرتفع بلغ 5.5% في نهاية شهر يونيو وهو معدل عائدها يفوق القيمة العادلة للشهادة ب 1.5% ويعزى ذلك الي تزايد الطلب علي الشهادة . والتي شهدت أعلى معدلات تداول مقارنة بالشهادات الاخرى .

## 2/ منحنى العائد على صكوك الإستثمار الحكومية



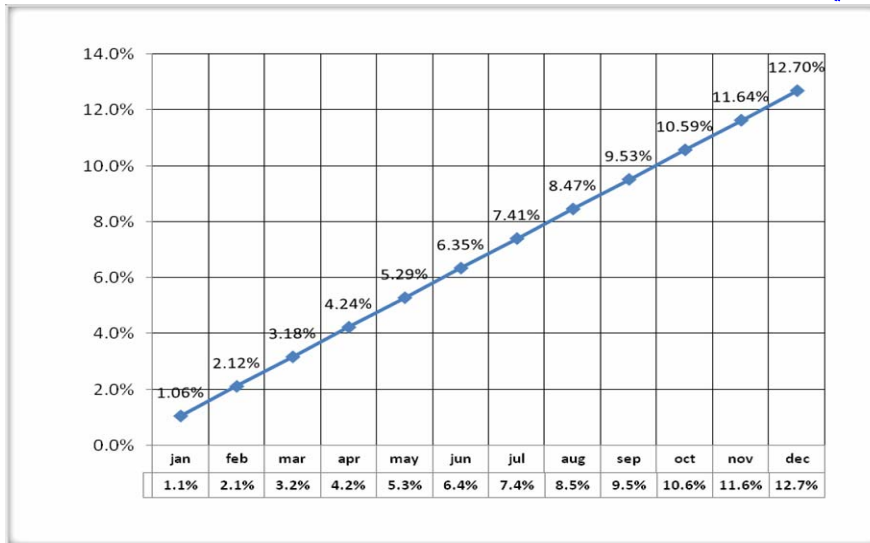
العائد على صكوك الإستثمار الحكومية في المتوسط ثابت في حدود الـ 16% في العام لمختلف الاصدارات.

## منحنى العائد المتوقع على الودائع الإستثمارية بالبنوك للعام 2010



من المتوقع أن تحقق الودائع الإستثمارية في البنوك على حساب بياناتها للعام 2010 عائداً يصل حوالي 9% بمعدل عائد شهري 0.8% وذلك بالمقارنة مع عائد سنوي حقيقي 7.8% في العام 2009

## منحنى العائد المرجح الكلي على شهادات شهامة و صرح وودائع البنوك



من الشكل اعلاه يتوقع أن تحقق الادوات الإستثمارية المذكورة اعلاه متوسط عائد مرجح بنهاية العام يبلغ حوالي 12%.