



النشرة الاقتصادية



نشرة دورية تصدر عن الإدارة العامة للسياسات والبحوث والإحصاء - بنك السودان المركزي

الفترة: 1 - 2008/12/31

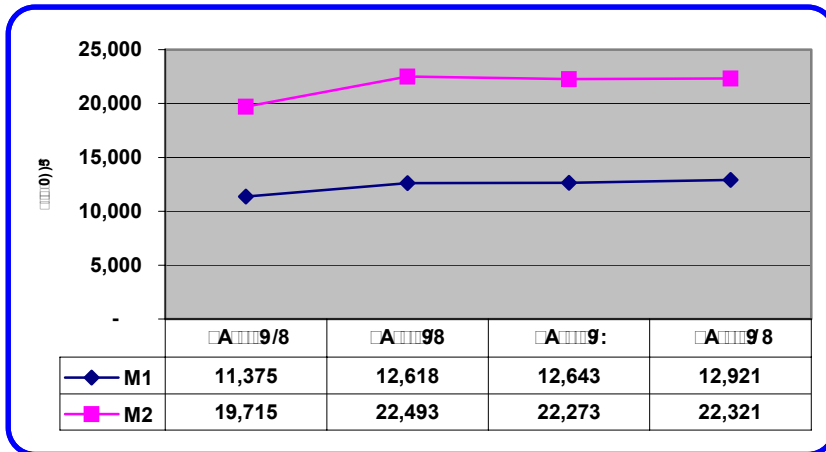
العدد 12/2008

(1) مؤشرات نقدية

(مليون جنيه)

نوفمبر 2008	أكتوبر 2008	سبتمبر 2008	ديسمبر 2007	المؤشر الفترة
22,321	22,273	22,493	19,715	عرض النقود
6,071	5,782	6,318	5,640	العملة لدى الجمهور
6,850	6,861	6,300	5,735	الودائع تحت الطلب
9,400	9,630	9,875	8,340	شبه النقود
30,430	29,303	29,984	26,197	إجمالي أصول (خصوم) البنوك
14,469	14,111	14,012	12,946	إجمالي التمويل المصرفي
16,710	16,972	16,901	14,404	إجمالي الودائع المصرفية
31%	%31	%28	%29	الودائع تحت الطلب / عرض النقود
27%	%26	%28	%29	العملة لدى الجمهور / عرض النقود
42%	%43	%44	%42	شبه النقود / عرض النقود
86.6%	%83	%83	%90	إجمالي التمويل المصرفي / الودائع

(2) موقف السيولة خلال (ديسمبر 2007 - نوفمبر 2008)



www.cbos.gov.sd موقع بنك السودان على الشبكة العالمية
publications@cbos.gov.sd البريد الإلكتروني

(3) ودائع المصارف*

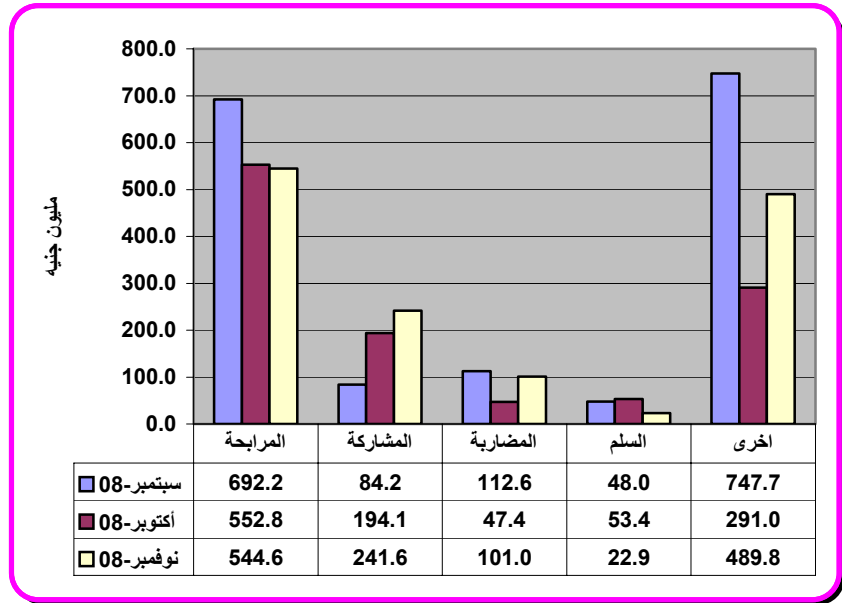
(مليون جنيه)

2008/12/31		2008/11/30		البيان
أجنبية	محلية	أجنبية	محلية	
1,352.1	6,580.3	1,211.8	6,621.2	الجارية
14.5	1,237.6	13.5	1,194.1	الادخارية
1,387.5	5,565.6	1,390.5	5,281.8	الاستثمارية
695.9	168.1	533.6	116.9	الهوامش على خطابات الضمان و الاعتماد
4.0	7.9	22.9	57.3	أخرى
3,454.0	13,559.5	3,172.3	13,271.3	الإجمالي
17,013.5		16,443.6		

* بيانات أولية تشمل ودائع المقيمين وغير المقيمين

(4) موقف التمويل المصرفي خلال الفترة (1- 2008/12/31)

- (أ) بلغ المتوسط الترجيحي لهوامش أرباح المراجحة 12.0% و نسب المشاركات 32.3% .
 (ب) تراوحت هوامش أرباح المراجحة بين 8.0% (بنك ابوظبي) و (بنك بيبيلوس) و 18.0% (بنك تنمية الصادرات).
 (ج) تراوحت نسب المشاركات المطبقة بين 10.0% (بنك الشمال والبنك العقاري وبنك تنمية الصادرات و بنك الخرطوم) و 80.0% (بنك الثروة الحيوانية) .
 (د) تدفق تمويل المصارف التجارية حسب الصيغ خلال الفترة (سبتمبر 2008 – نوفمبر 2008)



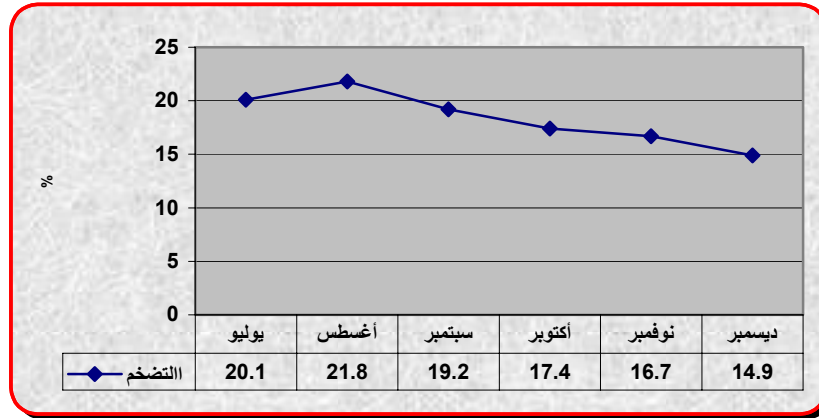
(هـ) تدفق ورصيد التمويل المصرفي بالعملة المحلية حسب القطاعات (نوفمبر 2008)

(مليون جنيه)

القطاع	التدفق	النسبة %	الرصيد	النسبة %
الزراعة	220.2	15.7	1,329.0	10.9
الصناعة	121.7	8.7	1,349.9	11.1
الصادر	29.9	2.1	279.5	2.3
التجارة المحلية	278.3	19.9	1,880.7	15.4
النقل والتخزين	67.3	4.8	856.3	7.0
الواردات	37.4	2.7	1,366.0	11.2
أخرى	645.1	46.1	5,139.0	42.1
المجموع	1,399.9	100.0	12,200.4	100.0

(5) معدل التضخم :

انخفض معدل التضخم من 16.7% بنهاية نوفمبر 2008 إلى 14.9% بنهاية ديسمبر 2008 .
معدل التضخم بنهاية الشهر (يوليو 2008 – ديسمبر 2008)



(6) سعر الصرف

سعر صرف اليورو مقابل الجنيه السوداني لدى بنك السودان المركزي ، البنوك التجارية والصرافات كما في 31 ديسمبر 2008.

(أ) بنك السودان المركزي

(جنيه سوداني)	
الشراء	3.0891
البيع	3.1045

(ب) البنوك التجارية والصرافات

الأسعار		سعر البيع		سعر الشراء		البيان
بيع	شراء	أدنى	أعلى	أدنى	أعلى	
لا يوجد	لا يوجد	3.0120	3.1712	3.0000	3.1583	البنوك التجارية
2.6070	3.1170	2.6070	3.1170	2.6000	3.1046	الصرافات

❖ سجل بنك الخرطوم أعلى سعر بيعاً و شراءً ، بينما سجل بنك أفقري أدنى سعر بيعاً و شراءً .

*سجلت كل من شركات العمدة ، أكسبرس ، أبو ظبي ، الهجرة ، الموارد ، الحياة ، الأمان ، ميج و وافا للصرافة أعلى سعر بيعاً و شراءً ، بينما سجلت شركة جوبا ترست للصرافة المحدودة أدنى سعر بيعاً و شراءً

(7) غرفة التعامل في النقد الأجنبي

الفترة	المشتريات	المبيعات
01/12/2008 - 31/12/2008	4.72	264.73

- أكبر بائع خلال الفترة وزارة الخارجية (1.5 مليون يورو بنسبة 32% من جملة المشتريات).
- ثاني أكبر بائع خلال الفترة البنك الدولي للإنشاء والتنمية (1.3 مليون يورو بنسبة 27.5% من جملة المشتريات)
- أكبر مشترٍ خلال الفترة بنك التضامن 21.1 مليون يورو بنسبة 8.0% من جملة المبيعات).
- ثاني أكبر مشترٍ خلال الفترة بنك التنمية الصادرات (19.3 مليون يورو بنسبة 7.0% من جملة المبيعات).

ملخص عمليات الغرفة بين عامي 2007/2008

(مليون يورو)

الفترة	1/1-31/ 12/2007	1/1-31/ 12/2008	التغير	النسبة %
المشتريات	821.09	151.32	(669.8)	(82) %
المبيعات	3,980.63	3,686.69	(293.9)	(7) %
صافي الموقف	3,159.5	3,535.4	375.8	12%

(8) ميزان المدفوعات خلال الربع الثالث من العام 2008

(مليون دولار)

البيان	الفترة	الربع الرابع 2007	الربع الأول 2008	الربع الثاني 2008	الربع الثالث 2008
(2+1)		(670.95)	392.34	590.81	27.21
1. الميزان التجاري (فوب)		623.11	1,420.51	1,826.70	1,095.07
2. حساب الخدمات والدخل التحويلات		(1,294.06)	(1,028.17)	(1,235.89)	(1,067.85)
		478.95	114.11	150.51	(465.23)
ج. أخطاء و محذوفات		474.74	(593.71)	260.23	(361.32)
		282.76	(87.26)	1,001.55	(799.33)

* بيانات أولية.

(9) موقف التعامل في الأوراق المالية

(أ) شهادات المشاركة الحكومية (شهادة) خلال الفترة (1 - 2007/12/31)

البيان	عدد الشهادات	قيمة الشهادات (ألف جنيه)
موقف الشهادات في أول الفترة	6,205,093.00	3,102,546.50
الشهادات المصدرة	2,245,856.00	1,122,928.00
الشهادات التي تمت تصفيتها خلال الفترة	-	-
الرصيد في آخر الفترة	8,450,949.00	4,225,474.50

قطة الشهادة الواحدة 500 جنيه

المصدر: شركة السودان للخدمات المالية.

(ب) شهادات إجازة البنك المركزي (شهاب) خلال الفترة (1 - 2007/12/31)

البيان	عدد الشهادات	قيمة الشهادات (ألف جنيه)
موقف الشهادات بحوزة البنوك التجارية أول الفترة	228,800	228,800
الشهادات المباعة خلال الفترة (+)	50,000	50,000
الشهادات المشتراة خلال الفترة (-)	114,000	114,000
موقف الشهادات بحوزة البنوك التجارية نهاية الفترة	164,800	164,800

المصدر: شركة السودان للخدمات المالية.

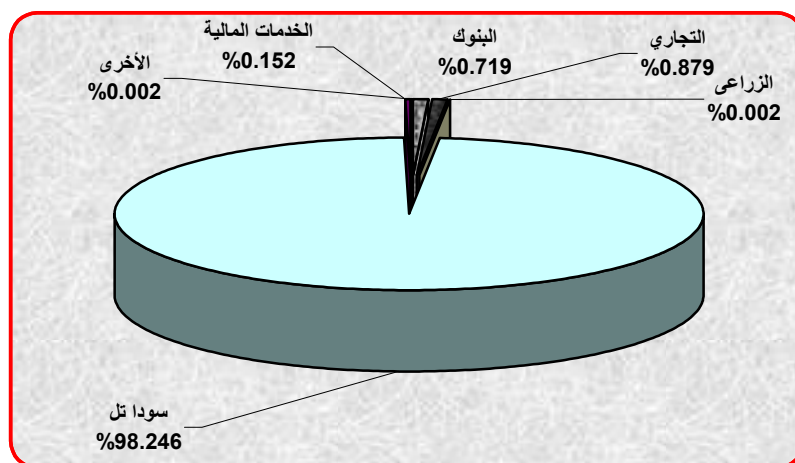
(ج) معاملات سوق الخرطوم للأوراق المالية خلال الفترة (1 - 2008/12/31)

تم تداول أسهم 15 شركة في كل من قطاع البنوك، التجاري، صناعي، سود اتل المال و أخرى. إضافة إلى 11 من صكوك صناديق الاستثمار.

(1) الأسهم المتداولة

القطاع	عدد الأسهم	حجم التداول (ألف جنيه)	النسبة %	العقود المنفذة
البنوك	1,353,549	612.0	0.719	64
التجاري	68,417	748.8	0.879	5
الصناعي	180	1.8	0.002	1
سودا تل	20,804,333	83,657.8	98.246	78
الخدمات المالية	759,559	129.6	0.152	2
الأخرى	4,187	1.3	0.002	4
المجموع	22,990,225	85,151.3	100.00	154

الأسهام المتداولة



(2) صكوك الاستثمار المتداولة

العقود المنفذة	النسبة %	حجم التداول (ألف جنيه)	عدد الصكوك	القطاع
2	0.010	0.92	88	صندوق الخرطوم الاستثماري
6	88.086	7,849.57	78,105	♦ صكوك الاستثمار الحكومية
2	0.394	35.11	3,510	صندوق الاعمار العقاري
4	0.113	10.05	966	الصندوق الشامل
2	0.002	0.16	15	صندوق الاسهم السودانية الرابع
2	0.010	0.90	88	صندوق أجارة بنك الخرطوم الاستثماري
11	11.361	1,012.37	100,686	♦♦ صناديق قلوبل
2	0.024	2.17	215	صندوق الاستثمار في الأوراق المالية
31	100.0	8,911.2	183,673	الجملة

♦ تشمل صكوك الاستثمار الحكومية الرابعة والتاسعة والعاشره والحادية عشرو و12، 1 و12، 2
♦♦ تشمل صندوق قلوبل الاستثماري - السودان الاول وصندوق قلوبل العقاري وصندوق قلوبل الامان

صكوك الاستثمار المتداول

