



النشرة الاقتصادية



نشرة دورية تصدر عن الإدارة العامة للسياسات والبحوث والإحصاء - بنك السودان المركزي

الفترة : 1 - 2017/11/30

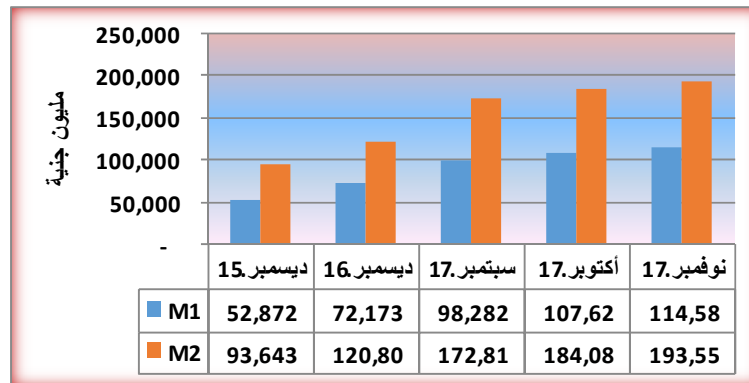
العدد 2017/11

(1) مؤشرات نقدية

(ملايين الجنيهات)

المؤشر	الفترة	ديسمبر 2015	ديسمبر 2016	أكتوبر 2017	نوفمبر 2017
عرض النقود		93,643	120,800	184,087	193,558
العملة لدى الجمهور		27,496	38,712	50,020	55,589
الودائع تحت الطلب		25,376	33,461	57,609	58,994
شبه النقود		40,771	48,627	76,458	78,974
إجمالي أصول (خصوم) البنوك		108,938	132,714	199,306	203,977
إجمالي التمويل المصرفي		53,457	67,689	93,790	96,197
إجمالي الودائع المصرفية		63,885	79,918	132,211	135,502
العملة لدى الجمهور / عرض النقود		%29	%32	%27	%29
الودائع تحت الطلب / عرض النقود		%27	%28	%31	%30
شبه النقود / عرض النقود		%44	%40	%42	%41
إجمالي التمويل المصرفي / الودائع		%84	%85	%71	%71

(2) موقف السيولة خلال (ديسمبر 2015 - نوفمبر 2017)



موقع بنك السودان على الشبكة العالمية www.cbos.gov.sd
البريد الإلكتروني publications@cbos.gov.sd

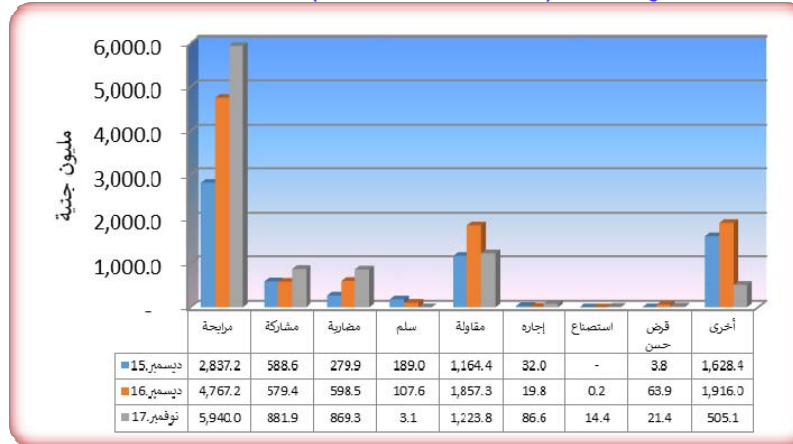
(3) ودائع المصارف*

30/11/2017		31/10/2017		البيان الودائع
أجنبية	محلية	أجنبية	محلية	
6,361.5	57,637.6	6,203.7	56,559.7	الجارية
682.7	23,428.1	663.8	22,337.7	الإدخارية
10,389.7	33,483.1	10,180.3	32,261.0	الاستثمارية
2,438.7	832.5	2,599.2	807.6	الهوامش على خطابات الضمان والاعتمادات
49.4	198.7	51.8	545.8	أخرى
19,921.9	115,580.0	19,698.8	112,511.8	الإجمالي
135,501.9		132,210.6		

* ودائع المقيمين وغير المقيمين

(4) التمويل المصرفي خلال الفترة (2017/11/30-1)

- (أ) بلغ المتوسط الترجيحي لهوامش أرباح المراجعات 14.5٪ ونسب المشاركات 30.8٪.
 (ب) تراوحت هوامش أرباح المراجعات بين 2.3٪ (بنك قطر الإسلامي) و 24٪ (بنك الجزيرة وبنك السلام).
 (ج) تراوحت نسب المشاركات المطبقة بين 10٪ (بنك المزارع، الثروة الحيوانية، بنك الجزيرة) و 75٪ (بنك المزارع التجاري، بنك البركة والزراعي).
 (د) تدفق تمويل المصارف التجارية حسب الصيغ خلال الفترة (ديسمبر 2015- نوفمبر 2017)*



(هـ) تدفق ورصيد التمويل المصرفي بالعملة المحلية حسب القطاعات خلال نوفمبر 2017

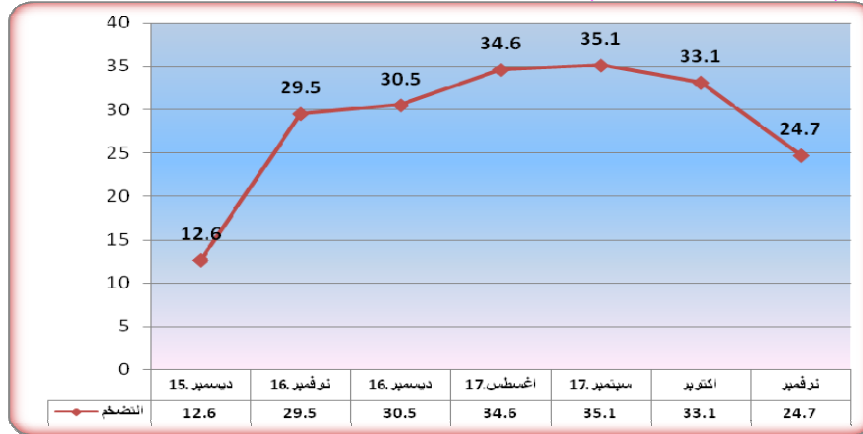
النسبة %	الرصيد	النسبة %	*التدفق	القطاع
18.9	18,186.6	11.6	1,104.4	الزراعة
15.6	14,969.2	17.1	1,630.5	الصناعة
5.5	5,260.0	4.9	463.8	النقل
0.3	285.1	0.1	5.7	التخزين
12.7	12,257.5	19.7	1,878.0	التجارة المحلية
3.0	2,856.4	6.8	645.4	الصادرات
3.1	2,985.4	2.6	247.6	الواردات
14.9	14,374.0	8.1	777.6	الإنشاءات
2.3	2,224.6	9.7	925.1	الطاقة والتعدين
1.9	1,829.6	0.9	86.5	المؤسسات المالية غير المصرفية
3.7	3,541.5	0.9	89.5	الحكومات الولائية و المحلية
2.6	2,510.5	11.6	-	مساهمات رأسمالية
15.5	14,916.7	17.1	1,641.2	أخرى
100.0	96,197.3	100.0	9,545.5	المجموع

*بيانات أولية

(5) معدل التضخم:

انخفض معدل التضخم من 33.1% بنهاية أكتوبر 2017 إلى 24.7% بنهاية نوفمبر 2017.

معدل التضخم بنهاية الشهر (ديسمبر 2015 - نوفمبر 2017)



(6) سعر الصرف

سعر صرف اليورو مقابل الجنيه السوداني لدى بنك السودان المركزي و البنوك التجارية و الصرافات كما في 30 نوفمبر 2017.

(أ) بنك السودان المركزي

(جنيه سوداني)

7.9016	الشراء
7.9411	البيع

(ب) البنوك التجارية و الصرافات

(جنيه سوداني)

البيان	سعر الشراء		سعر البيع		السعر الأكثر تداولاً	
	أعلى	أدنى	أعلى	أدنى	شراء	بيع
البنوك التجارية	9.4383	9.3410	9.4855	9.3877	9.4383	9.4855
الصرافات	9.4383	9.4000	9.4855	9.4470	9.4383	9.4855

* سجلت معظم البنوك أعلى سعر بيعاً و شراء بينما سجل بنك بيلوس أدنى سعر بيعاً و شراء .
* سجلت كل الصرافات أعلى سعر بيعاً و شراء ، بينما سجلت شركة هات للصرافة أدنى سعر بيعاً و شراء.

(7) ميزان المدفوعات خلال الربع الثالث 2017

(مليون دولار)

الفترة	البيان	*2016	الربع الأول *2017	الربع الثاني **2017	الربع الثالث **2017
أ. الحساب الجاري (2+1)		(4,143.9)	(861.8)	(979.3)	(1,411.9)
1. الميزان التجاري		(4,397.4)	(651.0)	(717.8)	(1,112.9)
2. حساب الخدمات والدخل والتحويلات		253.5	(210.8)	(261.5)	(299.0)
ب. حساب رأس المال والحساب المالي		3,531.6	751.4	641.5	834.0
ج. أخطاء ومحنوفات		593.5	118.8	374.3	570.6
د. الميزان الكلي		(18.7)	8.4	36.6	(7.3)

* بيانات معدلة
** بيانات أولية

(8) موقف التعامل في الأوراق المالية

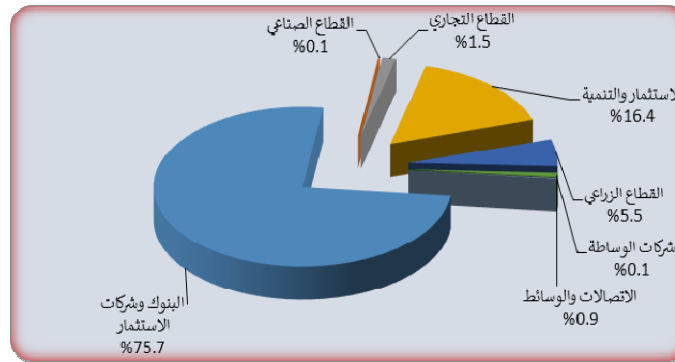
معاملات سوق الخرطوم للأوراق المالية خلال الفترة (1-30/11/2017)

تم تداول أسهم 16 شركة في قطاعات البنوك وشركات الاستثمار، القطاع الصناعي، القطاع التجاري، الاستثمار والتنمية، القطاع الزراعي، شركات الوساطة والاتصالات والوسائط. إضافة إلى تداول 4 أسهم من الصناديق الاستثمارية.

(1) الأسهم المتداولة

القطاع	عدد الاسهم	قيمة الاسهم (ألف جنيه)	النسبة %	العقود المنفذة
البنوك وشركات الاستثمار	1,398,346	15,491.23	75.7	59
القطاع الصناعي	2,220	14.763	0.1	2
القطاع التجاري	15,196	300.133	1.5	10
الاستثمار والتنمية	800,000	3,360.00	16.4	5
القطاع الزراعي	1,120,000	1,120.00	5.5	2
الاتصالات والوسائط	46,445	174.101	0.9	10
شركات الوساطة	39	0.074	0.1	1
المجموع	3,382,246	20,460,303	100	89

المصدر: سوق الخرطوم للأوراق المالية



(2) صكوك الاستثمار المتداولة

القطاع	عدد الاسهم	حجم التداول (ألف جنيه)	النسبة (%)	العقود المنفذة
صندوق البركة الإستثماري (نماء1) (AIFN1)	2,227	224.00	6.2	4
صكوك الإستثمار الحكومية (صرح 17.1) (2.17.1)	33,484	3,366.48	92.9	5
صندوق البركة الإستثماري الأول	326	32.612	0.9	2
صندوق اجارة ميكو الإستثماري (MICO)	25	2.5375	0.1	1
الجملة	36,062	3,625.63	100	12

