



النشرة الاقتصادية



نشرة دورية تصدر عن إدارة الإحصاء - بنك السودان المركزي

الفترة: 1 - 2016/11/30

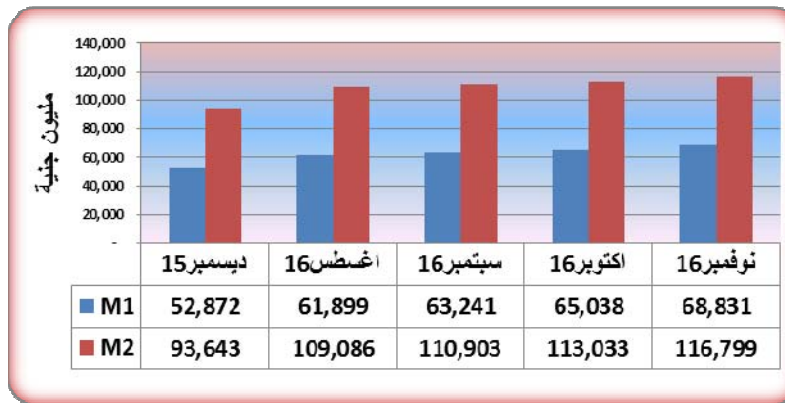
العدد 2016/11

(1) مؤشرات نقدية

(ملايين الجنيهاً)				المؤشر
نوفمبر* 2016	أكتوبر 2016	سبتمبر 2016	ديسمبر 2015	الفترة
116,799	113,033	110,903	93,643	عرض النقود
34,532	32,453	32,487	27,496	العملة لدى الجمهور
34,299	32,585	30,754	25,376	الودائع تحت الطلب
47,968	47,995	47,662	40,771	شبه النقود
133,650	130,679	128,066	108,938	إجمالي أصول (خصوم) البنوك
65,195	63,618	63,661	53,457	إجمالي التمويل المصرفي
78,997	77,366	75,563	63,885	إجمالي الودائع المصرفية
30%	29%	29%	29%	العملة لدى الجمهور / عرض النقود
29%	29%	28%	27%	الودائع تحت الطلب / عرض النقود
41%	42%	43%	44%	شبه النقود / عرض النقود
83%	82%	84%	84%	إجمالي التمويل المصرفي / الودائع

*بيانات أولية

(2) موقف السيولة خلال (ديسمبر 2015 - نوفمبر 2016)



www.cbos.gov.sd موقع بنك السودان على الشبكة العالمية
publications@cbos.gov.sd البريد الإلكتروني

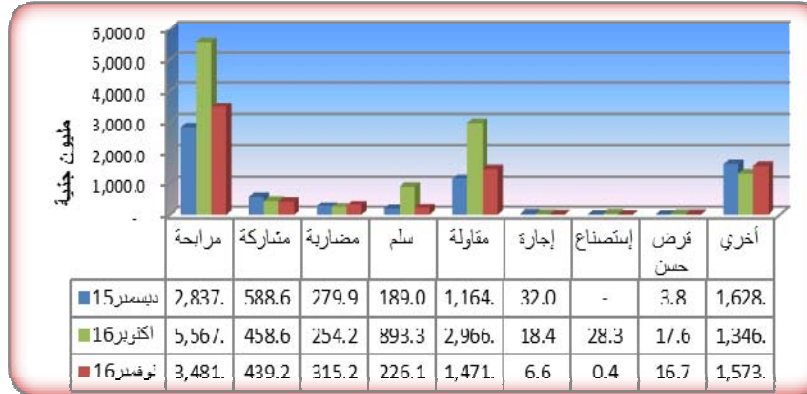
(3) ودائع المصارف*

(مليون جنيه)				البيان
30/11/2016		31/10/2016		الودائع
أجنبية	محلية	أجنبية	محلية	
5,568.2	32,332.3	5,638.2	30,662.3	الجارية
541.9	11,055.9	528.5	10,878.3	الادخارية
6,299.9	19,660.2	6,202.8	20,121.6	الاستثمارية
2,255.8	684.8	2,226.4	663.7	الهوامش على خطابات الضمان و الاعتماد
97.0	501.1	65.6	378.3	أخرى
14,762.8	64,234.3	14,661.6	62,704.2	الإجمالي
78,997.1		77,365.8		

* ودائع المقيمين وغير المقيمين

(4) التمويل المصرفي خلال الفترة (2016/11/30-1)

- (أ) بلغ المتوسط الترجيحي لهوامش أرباح 13.4٪ ونسب المشاركات 37.9٪.
 (ب) تراوحت هوامش أرباح المرابحات بين 7٪ (البنك الفرنسي , بنك الشمال) و 24٪ (بنك الجزيرة).
 (ج) تراوحت نسب المشاركات المطبقة بين 10٪ (بنك المزارع , تنمية الصادرات , بنك الجزيرة , بنك الإيداع) و 75٪ (بنك البركة , بنك المزارع).
 (د) تدفق تمويل المصارف التجارية حسب الصيغ خلال الفترة (ديسمبر 2015 - نوفمبر 2016)



(هـ) تدفق ورصيد التمويل المصرفي بالعملة المحلية حسب القطاعات خلال نوفمبر 2016

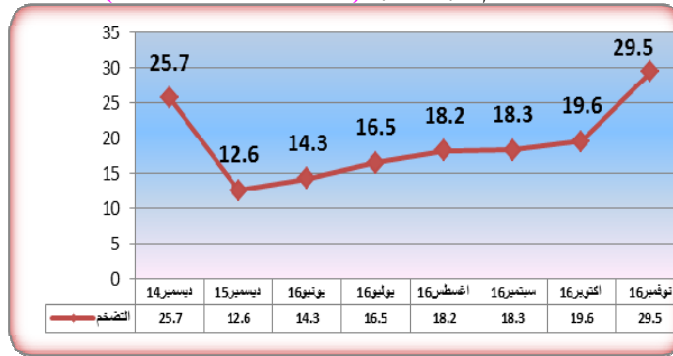
(مليون جنيه)

النسبة %	الرصيد	النسبة %	التدفق*	القطاع
18.6%	11,439.8	23.2%	1,746.9	الزراعة
12.7%	7,837.5	13.3%	1,005.8	الصناعة
7.3%	4,497.1	3.1%	232.6	النقل
0.0%	17.3	0.1%	8.4	التخزين
13.4%	8,244.0	18.3%	1,377.0	التجارة المحلية
2.2%	1,342.9	4.3%	321.3	الصادرات
3.2%	1,976.9	5.3%	397.4	الواردات
15.8%	9,743.0	7.3%	550.2	الانشاءات
0.9%	558.1	0.8%	58.9	الطاقة والتعدين
2.5%	1,523.3	2.7%	201.4	المؤسسات المالية غير المصرفية
5.1%	3,170.9	9.3%	703.5	الحكومات الولائية و المحلية
2.5%	1,520.4	0.0%	0.0	مساهمات رأسمالية
15.8%	9,731.4	12.3%	927.0	أخرى
100.0	61,602.6	100.0	7,530.3	المجموع

*بيانات أولية

(5) معدل التضخم:

ارتفع معدل التضخم من 19.6٪ بنهاية أكتوبر 2016 إلى 29.5٪ بنهاية نوفمبر 2016.
معدل التضخم بنهاية الشهر (ديسمبر 2015 - نوفمبر 2016)



(6) سعر الصرف

سعر صرف اليورو مقابل الجنيه السوداني لدى بنك السودان المركزي و البنوك التجارية و الصرافات كما في 30 نوفمبر 2016 .
(أ) بنك السودان المركزي

(جنيه سوداني)

الشراء	6.8890
البيع	6.9234

(ب) البنوك التجارية و الصرافات

(جنيه سوداني)

البيان	سعر الشراء		سعر البيع		السعر الأكثر تداولاً	
	اعلى	أدنى	اعلى	أدنى	شراء	بيع
البنوك التجارية	7.5618	7.4764	7.6000	7.5139	7.5618	7.5996
الصرافات	7.5618	7.5000	7.5996	7.5375	7.5375	7.5996

* سجل البنك الإسلامي السوداني، الإستثمار المالي، الاهلي السوداني اعلى سعر بيعاً و شراءً ، بينما سجل بنك بيبيلوس أدنى سعر بيعاً و شراءً .

* سجلت كل الصرافات اعلى سعر بيعاً و شراءً .

(7) ميزان المدفوعات خلال العام 2016

(مليون دولار)

البيان	**2015	*الربع الأول 2016	**الربع الثاني 2016	*الربع الثالث 2016
أ. الحساب الجاري (2+1)	(6,177.7)	(1,158.1)	(1,160.4)	(1,088.0)
1. الميزان التجاري	(5,196.5)	(1,009.0)	(1,077.3)	(1,041.3)
2. حساب الخدمات والدخل والتحويلات	(981.2)	(149.1)	(83.1)	(46.6)
ب. حساب رأس المال والحساب المالي	6,073.1	1,378.3	292.0	390.1
ج. أخطاء و محذوفات	143.9	(198.7)	885.2	634.9
د. الميزان الكلي	39.3	21.5	16.8	(62.9)

* بيانات معدلة
** بيانات أولية

(8) موقف التعامل في الأوراق المالية

معاملات سوق الخرطوم للأوراق المالية خلال الفترة (2016/11/30-1)

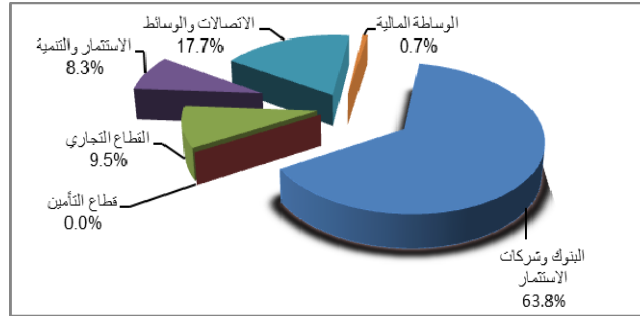
تم تداول أسهم 13 شركات في قطاعات البنوك وشركات الاستثمار، قطاع التأمين، والاتصالات والوسائط، شركات الوساطة والقطاع التجاري إضافة إلى تداول أسهم 5 من الصناديق الاستثمارية.

(1) الأسهم المتداولة

القطاع	عدد الاسهم	قيمة الاسهم (ألف جنيه)	النسبة %	العقود المنفذة
البنوك وشركات الاستثمار	1,852,864	6,375.0	63.8	73
قطاع التأمين	68	0.1	0.0	1
القطاع التجاري	46,646	947.4	9.5	43
الاستثمار والتنمية	249,717	824.1	8.3	6
الاتصالات والوسائط	819,707	1,769.2	17.7	14
الوساطة المالية	48,000	72.0	0.7	1
المجموع	3,017,002	9,987.8	100.0	138

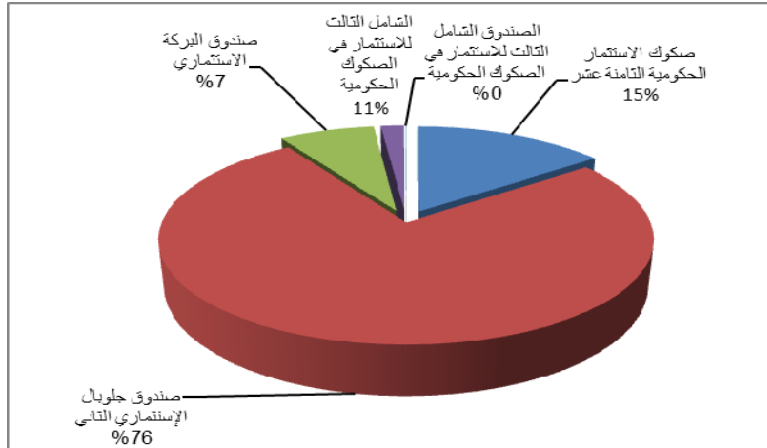
المصدر: سوق الخرطوم للأوراق المالية

الأسهم المتداولة



(2) صكوك الاستثمار المتداول

القطاع	عدد الاسهم	حجم التداول (جنيه ألف)	النسبة (%)	العقود المنفذة
صكوك الاستثمار الحكومية الثامنة عشر	1,000	100.5	15.0	1
صندوق جلوبال الإستثماري الثاني	50,953	509.5	75.8	9
صندوق البركة الاستثماري	494	49.7	7.4	1
صندوق مجموعة الوطن الإستثماري الثالث	1,200	12.1	1.8	1
الصندوق الشامل الثالث للاستثمار في الصكوك الحكومية	30	0.3	0.0	1
الجملة	53,677	672.1	100.0	13

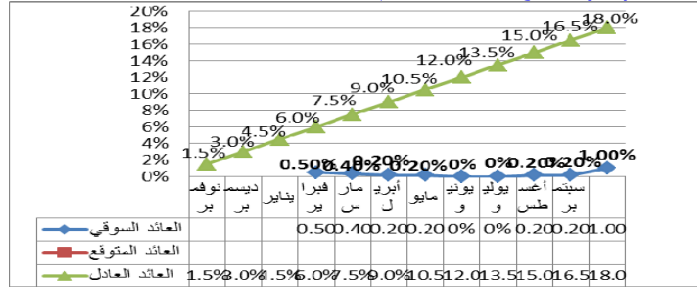


(9) منحنيات العائد على شهادات شهامة و صرح وودائع البنوك (2016/09/30)

منحني العائد يوضح العائد على الادوات الاستثمارية خلال عمرها الزمني حتى تاريخ استحقاقها، و يتم اعداده وفقا لمؤشرات اسواق المال و العائد المتوقع على الاداة الاستثمارية.

1 /منحني العائد على شهادات شهامة

منحني العائد على شهادات شهامة اصدار (67) بتاريخ 2015/10/1م

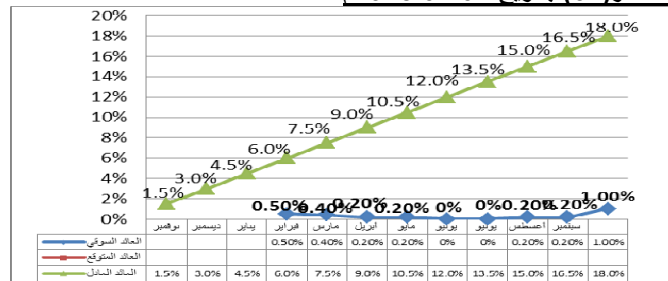


(9) منحنيات العائد على شهادات شهامة و صرح وودائع البنوك (2016/11/31)

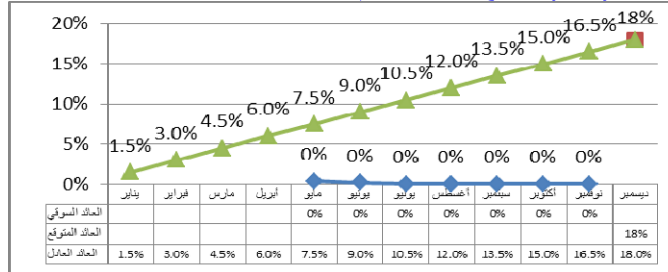
منحني العائد يوضح العائد على الادوات الاستثمارية خلال عمرها الزمني حتى تاريخ استحقاقها، و يتم اعداده وفقا لمؤشرات اسواق المال و العائد المتوقع على الاداة الاستثمارية.

1 /منحني العائد على شهادات شهامة

منحني العائد على شهادات شهامة اصدار (67) بتاريخ 2015/01/01م



منحني العائد على شهادات شهامة اصدار (68) بتاريخ 2016/1/1م



منحني العائد على شهادات شهامة اصدار (69) بتاريخ 2016/4/1م



2/ منحني العائد على صكوك الإستثمار الحكومية 2014

متوسط العائد على صكوك الإستثمار الحكومية(صرح) للعام 2014

