



النشرة الاقتصادية



نشرة دورية تصدر عن الإدارة العامة للسياسات والبحوث والإحصاء - بنك السودان المركزي

الفترة: 1- 2013/06/15

العدد 2013/11

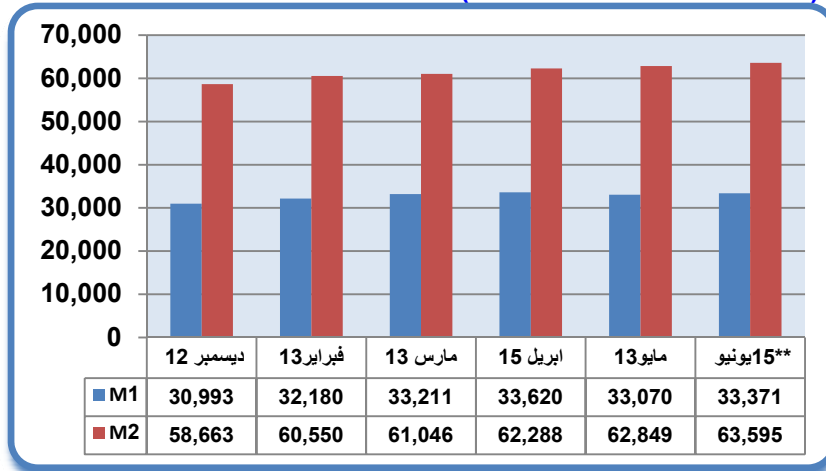
(1) مؤشرات نقدية

(ملايين الجنيهات)

15-يونيو 2013	مايو 2013	ابريل 2013	ديسمبر *2012	المؤشر الفترة
63,595	62,849	62,251	58,663	عرض النقود
16,717	16,505	16,621	16,751	العملة لدى الجمهور
16,654	16,566	16,712	14,242	الودائع تحت الطلب
30,224	29,779	28,917	27,670	شبه النقود
71,246	70,510	70,213	67,050	إجمالي أصول (خصوم) البنوك
32,205	31,735	31,942	30,483	إجمالي التمويل المصرفي
44,407	43,827	43,695	39,920	إجمالي الودائع المصرفية
%26	27%	%27	%24	الودائع تحت الطلب / عرض النقود
%26	26%	%27	%29	العملة لدى الجمهور / عرض النقود
%48	47%	%46	%47	شبه النقود / عرض النقود
%73	72%	%73	%76	إجمالي التمويل المصرفي / الودائع

*بيانات معدلة

(2) موقف السيولة خلال (ديسمبر 2012 - 15 يونيو 2013)



موقع بنك السودان على الشبكة العالمية www.cbos.gov.sd
البريد الإلكتروني publications@cbos.gov.sd

(3) ودائع المصارف*

** 2013/06/15 (مليون جنيه)		2013/05/30		اليومان
أجنبية	محلية	أجنبية	محلية	الودائع
4,208.3	16,404.0	4,029.6	16,306.3	الجارية
237.1	4,350.4	234.4	4,30.1	الادخارية
4,392.9	11,278.1	4,331.9	11,014.2	الاستثمارية
2,731.5	552.5	2,687.1	550.2	الهوامش على خطابات الضمان و الاعتماد
59.9	192.2	61.3	181.8	أخرى
11,629.7	32,777.2	11,344.3	32,482.7	الإجمالي
44,406.9		43,827.0		

* ودائع المقيمين وغير المقيمين**بيانات أولية

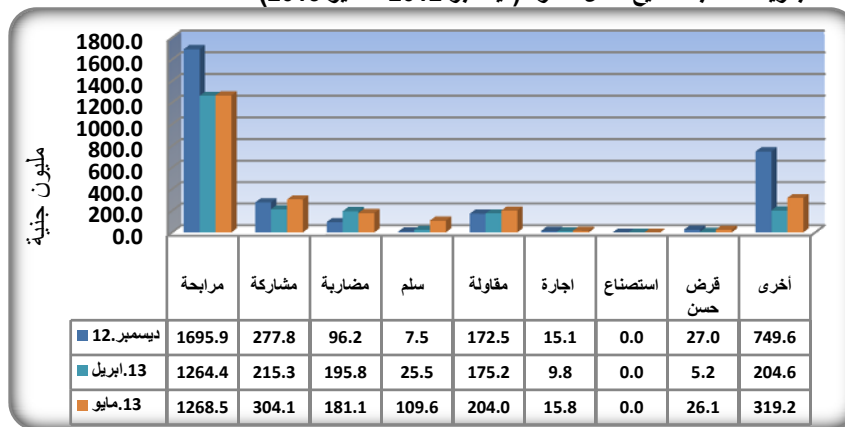
(4) التمويل المصرفي خلال الفترة (2013/05/30-1)

(أ) بلغ المتوسط الترجيحي لهوامش أرباح المرابحات 11.6% ونسب المشاركات 27.3%.

(ب) تراوحت هوامش أرباح المرابحات بين 4% (البنك السعودي السوداني) و 22% (بنك الجزيرة).

(ج) تراوحت نسب المشاركات المطبقة بين 8% (بنك النيل الأزرق المشرق) و 75% (بنك البركة).

(د) تدفق تمويل المصارف التجارية حسب الصيغ خلال الفترة (ديسمبر 2012 - مايو 2013)*



(هـ) تدفق ورصيد التمويل المصرفي بالعملة المحلية حسب القطاعات خلال مايو 2013

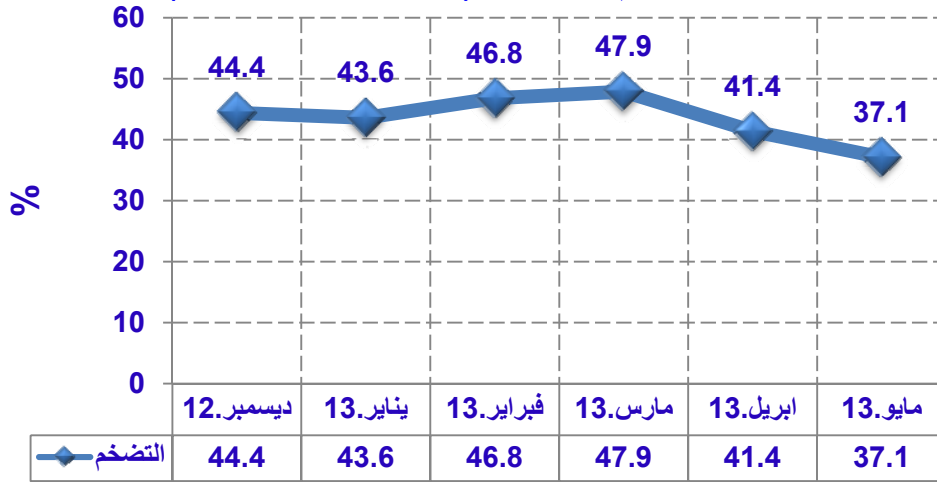
(مليون جنيه)

القطاع	التدفق*	النسبة %	الرصيد	النسبة %
الزراعة	406.2	16.7	3,739.2	13.7
الصناعة	546.7	22.5	4,007.5	14.7
النقل	209.1	8.6	2,434.6	8.9
التخزين	12.4	0.5	19.8	0.1
التجارة المحلية	347.2	14.3	3,145.1	11.5
الصادرات	151.8	6.3	1,184.7	4.3
الواردات	119.6	4.9	804.5	3.0
الانشاءات	218.9	9.0	2,980.7	11.0
الطاقة والتعدين	31.6	1.3	124.7	0.5
المؤسسات المالية غير المصرفية	0.0	-	106.4	0.4
الحكومات الولائية و المحلية	5.5	0.2	860.4	3.2
مساهمات رأسمالية	0	-	818.8	3.0
أخرى	379.4	15.7	6,980.8	25.7
المجموع	2,428.4	100.0	27,207.0	100.0

* بيانات أولية

(5) معدل التضخم :

إنخفض معدل التضخم من 41.4% بنهاية أبريل 2013 إلى 37.1% بنهاية مايو 2013.
معدل التضخم بنهاية الشهر (ديسمبر 2012 - مايو 2013)



(6) سعر الصرف

سعر صرف اليورو مقابل الجنيه السوداني لدى بنك السودان المركزي و البنوك التجارية و الصرافات كما في 15 يونيو 2013 .
(أ) بنك السودان المركزي

(جنيه سوداني)

الشراء	5.8731
البيع	5.9025

(ب) البنوك التجارية و الصرافات

(جنيه سوداني)

الأسعار البيان	سعر الشراء		سعر البيع		السعر الأكثر تداولاً	
	أعلى	أدنى	أعلى	أدنى	شراء	بيع
البنوك التجارية	7.4124	7.3375	7.4495	7.3745	7.4124	7.4495
الصرافات	7.4124	7.3859	7.4495	7.4228	7.4124	7.4495

* سجل بنك قطر الوطني الاسلامي أدنى سعر بيعاً و شراءً ، بينما سجلت معظم البنوك أعلى سعر بيعاً و شراءً .

* سجلت شركة هات لصرافة أدنى سعر بيعاً و شراءً بينما سجلت معظم الصرافات أعلى سعر بيعاً و شراءً .

(7) ميزان المدفوعات خلال الفترة (2011-2013)

(مليون دولار)

البيان	الفترة	*2011	**2012	الربع الاول *2013
أ. الحساب الجاري (2+1)		(30.1)	(5,272.5)	(1,177.5)
1. الميزان التجاري		1,528.1	(4,755.0)	(1,021.3)
2. حساب الخدمات والدخل والتحويلات		(1,558.2)	(517.5)	(156.2)
ب. حساب رأس المال والحساب المالي		2,390.0	3,982.8	1,642.9
ج. أخطاء و محذوفات		(3,004.4)	1,289.8	(470.3)
د. الميزان الكلي		(644.5)	0.1	(4.9)

* بيانات معدلة ** بيانات أولية

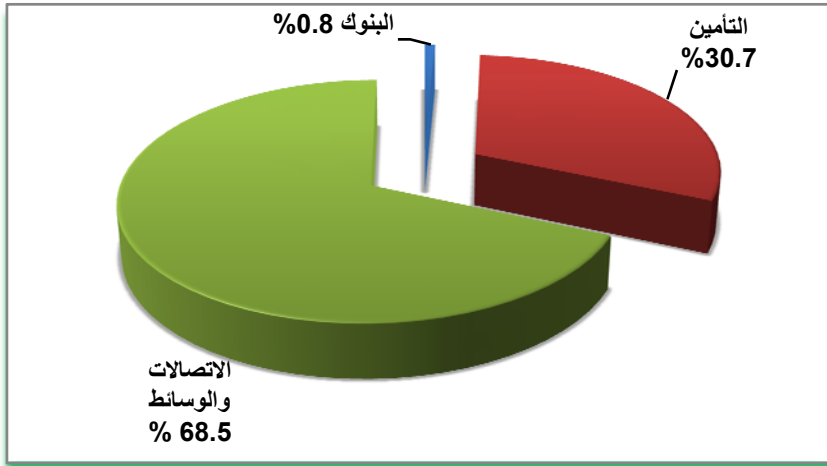
(8) موقف التعامل في الأوراق المالية

معاملات سوق الخرطوم للأوراق المالية خلال الفترة (2013/06/ 15-6/1)

تم تداول أسهم 5 شركات في قطاعات البنوك، التأمين، والاتصالات والوسائط. إضافة إلى تداول اسهم 3 من الصناديق الاستثمارية. (1) الأسهم المتداولة

القطوع	عدد الاسهم	قيمة الاسهم (ألف جنيه)	النسبة %	العقود المنفذة
البنوك	1,127	5.3	0.8	4
التأمين	231,881	212.6	30.7	2
الاتصالات والوسائط	264,584	473.6	68.5	3
المجموع	497,592	691.5	100.0	9

المصدر: سوق الخرطوم للأوراق المالية
الأسهم المتداولة

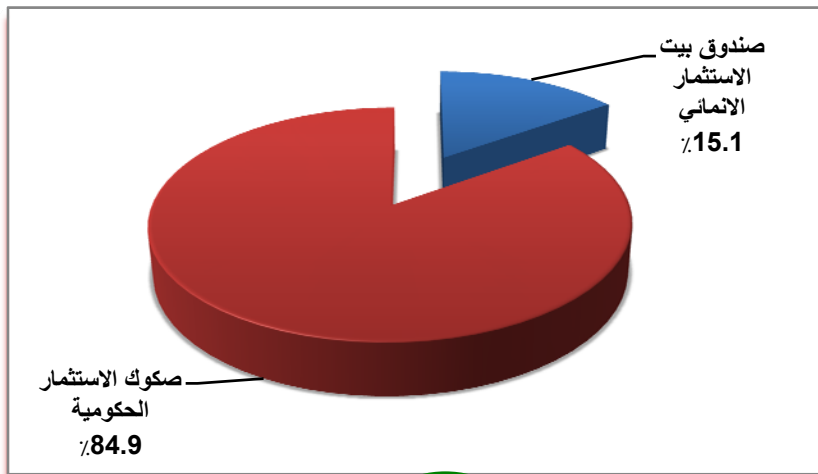


(2) صكوك الاستثمار المتداولة

القطوع	عدد الاسهم	حجم التداول (ألف جنيه)	النسبة (%)	العقود المنفذة
صندوق بيت الاستثمار الاتماني	,22042	424.3	15.1	17
صكوك الاستثمار الحكومية *	,78623	2,390.5	84.9	5
الجملة	66,006	2,814.8	100.0	22

*صكوك الاستثمار الحكومية 16 و 17

صكوك الاستثمار المتداولة

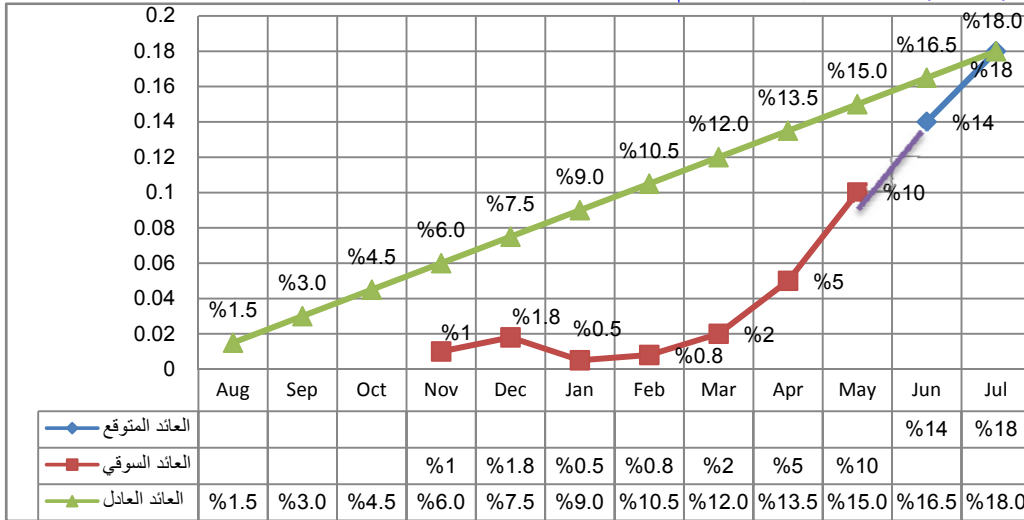


(9) منحنيات العائد على شهادات شهامة و صرح وودائع البنوك (2013/05/31)

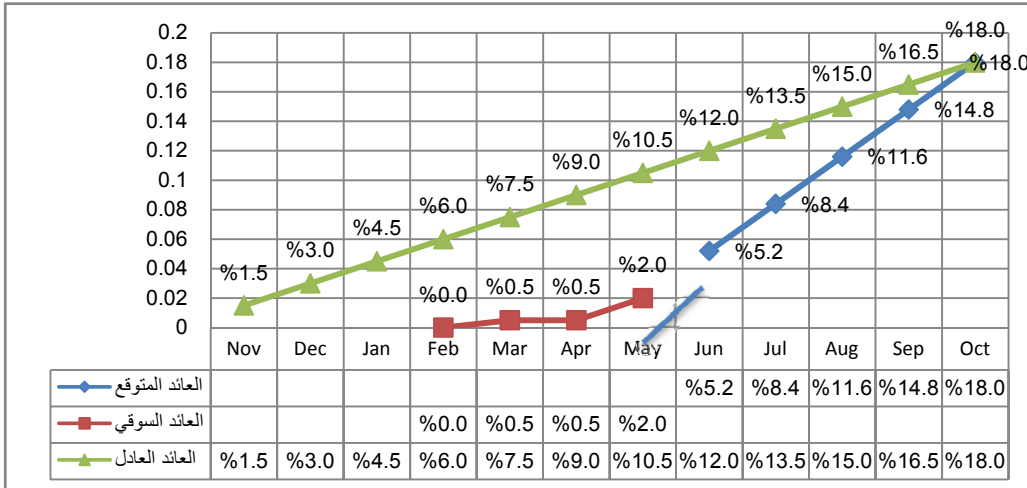
منحني العائد يوضح العائد على الادوات الاستثمارية خلال عمرها الزمني حتى تاريخ استحقاقها، و يتم اعداده وفقا لمؤشرات اسواق المال و العائد المتوقع على الاداة الاستثمارية.

1/منحني العائد على شهادات شهامة

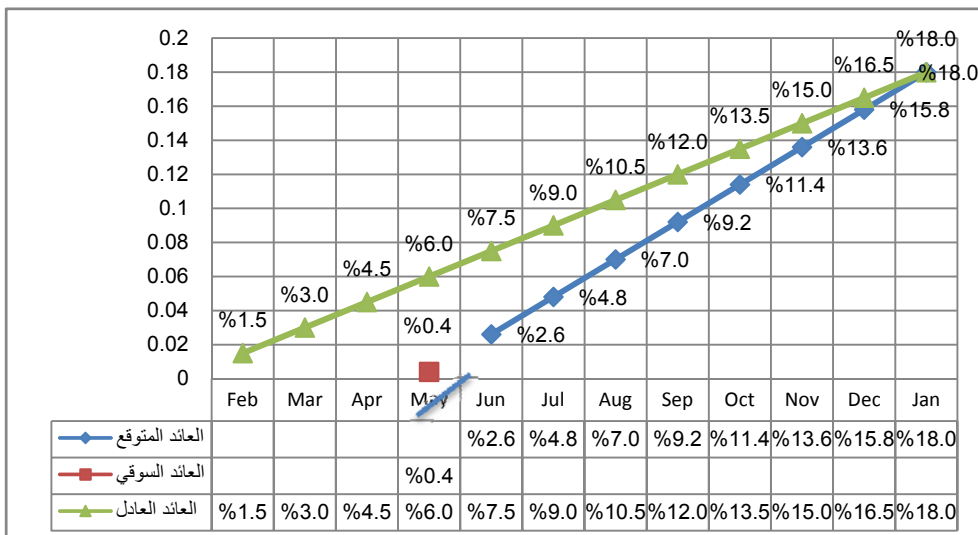
منحني العائد على شهادات شهامة 54 اصدار 2012/7/1



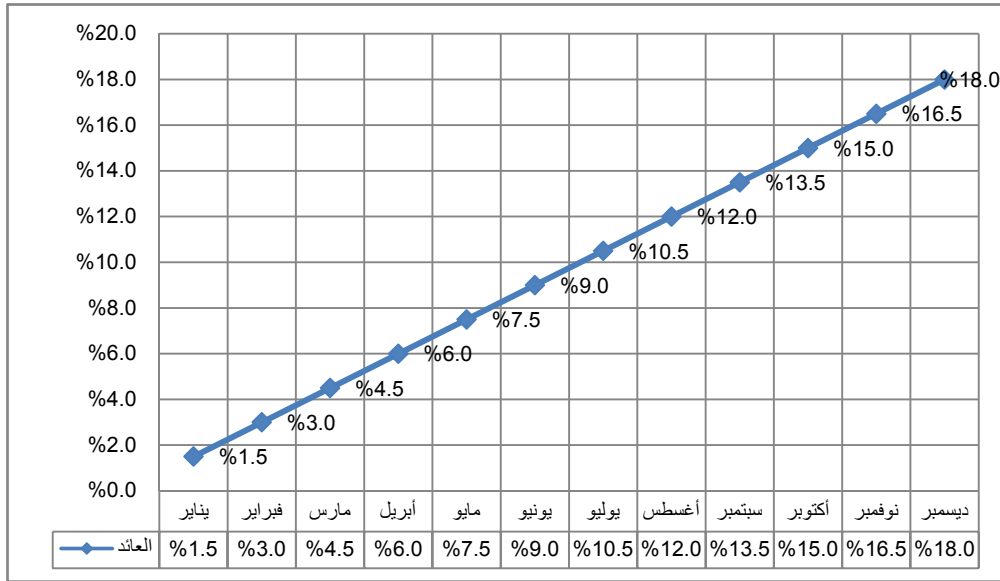
منحني العائد على شهادات شهامة 55 اصدار 2012/10/1



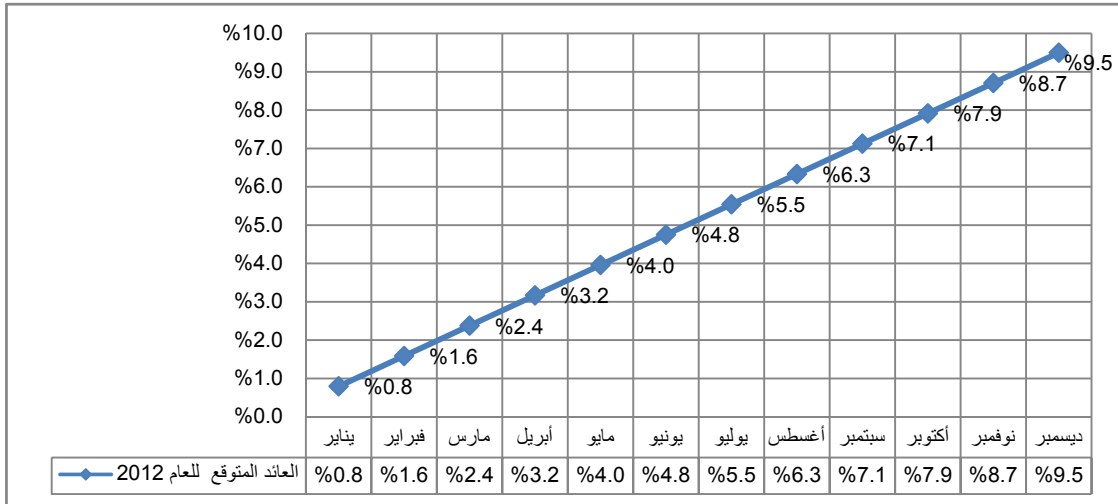
منحني العائد على شهادات شهامة 56 اصدار 2013/01/1



2/ منحنى العائد على صكوك الاستثمار الحكومية 2012
متوسط العائد على صكوك الاستثمار الحكومية (صرح) للعام 2011



3/ منحنى العائد المتوقع على الودائع الاستثمارية بالبنوك للعام 2012:-



4/ منحنى العائد المرجح الكلي على شهادات شهامة و صرح وودائع البنوك:-

