



النشرة الاقتصادية



نشرة دورية تصدر عن الإدارة العامة للسياسات والبحوث و الإحصاء - بنك السودان المركزي
العدد 2011/11
الفترة : 1 - 15 / 6 / 2011

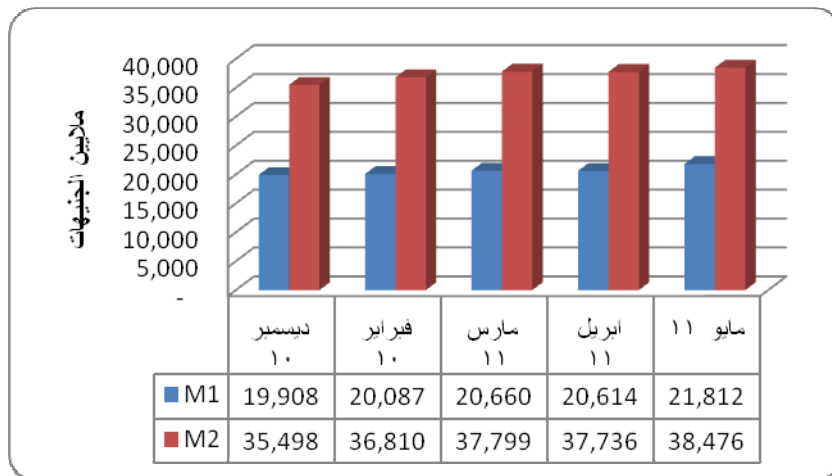
(1) مؤشرات نقدية

(مليون جنيه)

الفترة	ديسمبر* 2010	مارس 2011	ابريل 2011	مايو** 2011
المؤشر				
عرض النقود	35,498	37,799	37,736	38,476
العملة لدى الجمهور	10,068	10,543	10,373	10,431
الودائع تحت الطلب	9,840	10,117	10,241	11,381
شبه النقود	15,590	17,139	17,122	16,664
إجمالي أصول (خصوم) البنوك	43,108	45,607	45,760	46,083
إجمالي التمويل المصرفي	21,186	21,907	21,772	21,952
إجمالي الودائع المصرفية	26,530	28,261	28,238	28,876
الودائع تحت الطلب / عرض النقود	%28	%27	%27	%30
العملة لدى الجمهور / عرض النقود	%28	%28	%28	%27
شبه النقود / عرض النقود	%44	%45	%45	%43
إجمالي التمويل المصرفي / الودائع	%80	%78	%77	%76

بيانات معدلة ** بيانات أولية *

(2) موقف السيولة خلال (ديسمبر 2010 – مايو 2011)



موقع بنك السودان على الشبكة العالمية www.cbos.gov.sd
البريد الإلكتروني publications@cbos.gov.sd

(3) ودائع المصارف*

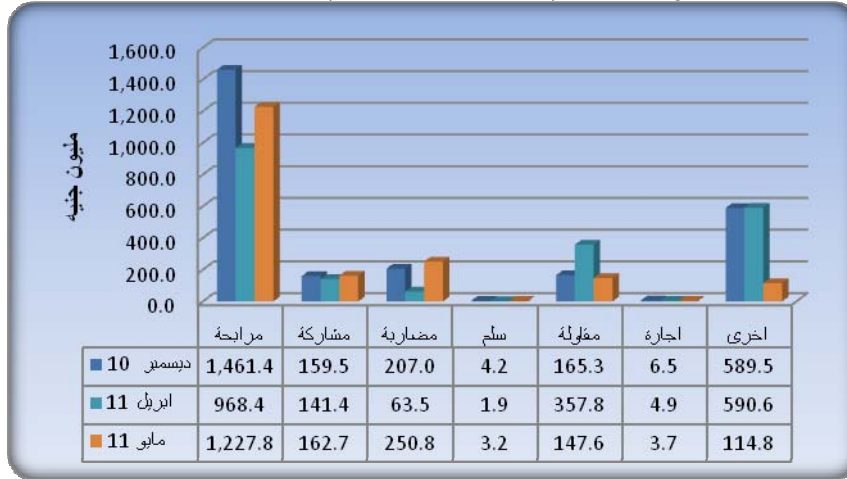
(مليون جنيه)

**2011/6/15		2011/5/31		البيان
أجنبية	محلية	أجنبية	محلية	الودائع
2,234.8	11,524.3	2,263.8	11,590.9	الجارية
32.6	2,164.2	31.4	2,181.0	الادخارية
2,127.2	8,548.1	2,095.4	8,452.1	الاستثمارية
1,711.1	310.1	1,696.1	329.8	الهوامش على خطابات الضمان والاعتماد
50.2	202.3	33.3	201.9	أخرى
6,155.9	22,749.0	6,120.0	22,755.7	الإجمالي
28,904.9		28,875.7		

* ودائع المقيمين وغير المقيمين
** بيانات تقديرية

(4) التمويل المصرفي خلال الفترة (2011/6/15-01)

- (أ) بلغ المتوسط الترجيحي لهوامش أرباح المراجحات 9.2% ونسب المشاركات 32.6%.
- (ب) تراوحت هوامش أرباح المراجحات بين 7% (بنك قطر) و 15% في كل من (البنك الأهلي السوداني بنك التضامن وبنك تنمية الصادرات والبنك السعودي)
- (ج) تراوحت نسب المشاركات المطبقة بين 10% (وبنك تنمية الصادرات, والبنك العقاري وبنك الشمال الاسلامي) و 80% (بنك الثروة الحيوانية).
- (د) تدفق تمويل المصارف التجارية حسب الصيغ خلال الفترة (ديسمبر 2010-مايو 2011)

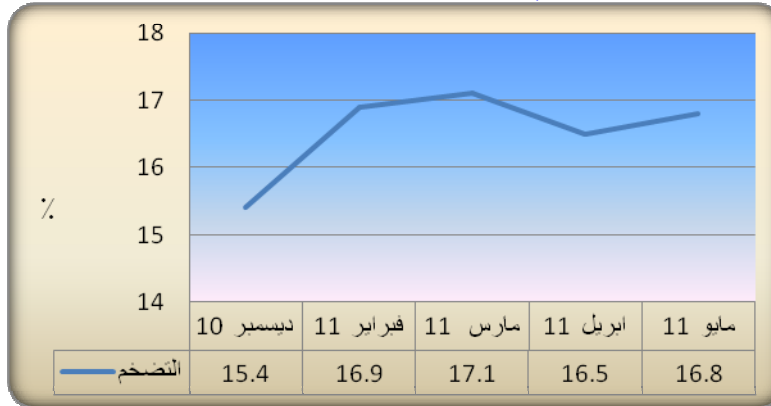


(هـ) تدفق ورصيد التمويل المصرفي بالعملة المحلية حسب القطاعات 2011 (مليون جنيه)

النسبة %	الرصيد	النسبة %	التدفق	القطاع
14.0	2,564.4	3.0	57.4	الزراعة
10.2	1,852.6	23.1	440.3	الصناعة
2.9	520.6	2.4	45.8	الصادر
14.6	2,662.8	15.1	289.0	التجارة المحلية
5.1	927.7	4.0	76.8	النقل والتخزين
5.9	1073.3	12.6	240.2	الواردات
8.7	1,595.9	8.5	161.7	العقارات
0.2	38.5	4.1	78.7	الطاقة والتعدين
38.4	7,014.4	27.2	520.6	أخرى
100.0	18,250.3	100.0	1,910.5	المجموع

(5) معدل التضخم:

ارتفع معدل التضخم من 16.5% بنهاية ابريل 2011 إلى 16.8% بنهاية مايو 2011.
معدل التضخم بنهاية الشهر (ديسمبر 2010 - مايو 2011)



(6) سعر الصرف

سعر صرف اليورو مقابل الجنيه السوداني لدى بنك السودان المركزي والبنوك التجارية والصرافات كما في 15 يونيو 2011.
(أ) بنك السودان المركزي

(جنيه سوداني)

الشراء	3.8483
البيع	3.8675

(ب) البنوك التجارية والصرافات

(جنيه سوداني)

الأسعار البيان	سعر الشراء		سعر البيع		السعر الأكثر تداولاً	
	أعلى	أدنى	أعلى	أدنى	شراء	بيع
البنوك التجارية	3.9720	3.4940	3.9884	3.5080	3.9624	3.9783
الصرافات	3.9642	3.9642	3.9782	3.9782	3.9642	3.9782

* سجل بنك التضامن الاسلامي أعلى سعر بيعاً و شراءً، بينما سجل بنك افغوري أدنى سعر بيعاً و شراءً.

(7) غرفة التعامل في النقد الأجنبي

(مليون يورو)

الفترة	المشتريات	المبيعات
2011/6/15 - 2011/6/01	19.4	114.1

أكبر بائع خلال الفترة شركة سودايت (14.0 مليون يورو بنسبة 72.2% من جملة المشتريات).
ثاني أكبر بائع خلال الفترة وزارة المالية (1.9 مليون يورو بنسبة 9.8% من جملة المشتريات).
أكبر مشتري خلال الفترة أخرى (13.9 مليون يورو بنسبة 12.2% من جملة المبيعات).
ثاني أكبر مشتري خلال الفترة بنك الخرطوم (6.6 مليون يورو بنسبة 11% من جملة المبيعات).

ملخص عمليات الغرفة بين عامي 2010/2011

(مليون يورو)

الفترة البيان	2010/6/15-1/1	2011/6/15-1/1	التغير	النسبة %
	المشتريات	50.71	462.35	411.64
المبيعات	1,149.87	1,036.87	(113.00)	(9.83)
صافي الموقف	1,099.16	574.5	(524.64)	(48)

(8) الميزان التجاري خلال الفترة (يناير- مايو 2011)

(مليون دولار)

الفترة	الصادرات	الواردات	الميزان التجاري
2011*	6,176.4	3,437.9	2,738.5
يناير	1,059.7	673.6	386
فبراير	1,217.4	631.9	585
مارس	1,309.5	827.4	482
أبريل	1,352.3	734.6	617
مايو	1238.1	570.4	667

بيانات أولية.

(9) موقف التعامل في الأوراق المالية

معاملات سوق الخرطوم للأوراق المالية خلال الفترة (01-15/06/2011)

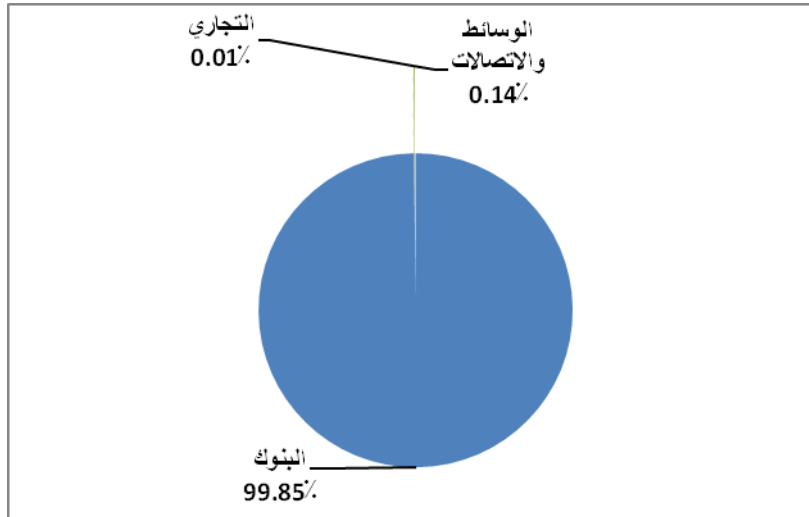
تم تداول أسهم 9 شركات في كل من قطاع البنوك التجاري و الاتصالات والوسائط ، إضافة إلى تداول 10 من صكوك صناديق الاستثمار

(1) الأسهم المتداولة

القطاع	عدد الاسهم	حجم التداول (ألف جنيهه)	النسبة %	العقود المنفذة
البنوك	17,354,589	58,859.4	99.85	29
التجاري	10	0.1	0.01	1
الاتصالات والوسائط	50,618	83.2	0.14	10
المجموع	17,405,217	58,942.7	100.00	40

المصدر: سوق الخرطوم للأوراق المالية

الأسهم المتداولة



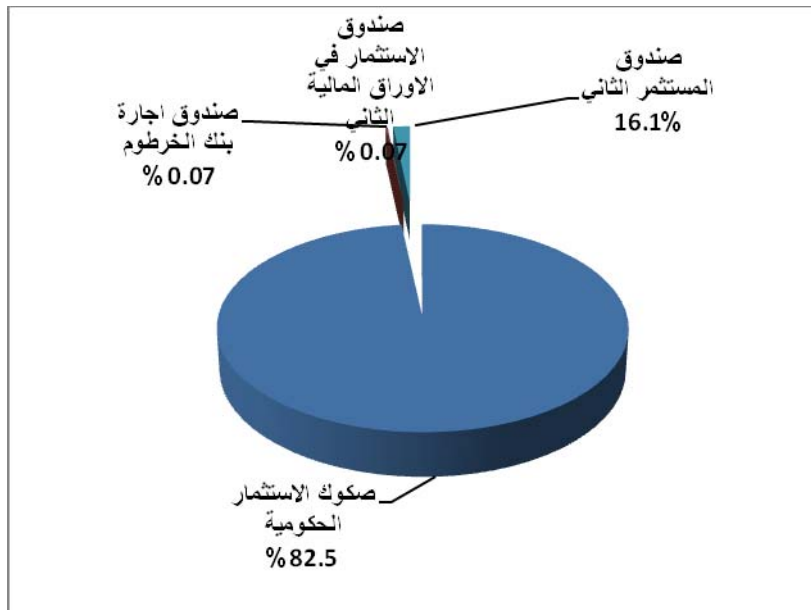
(2) ك

(2) صكوك الاستثمار المتداولة

العقود المنقذة	النسبة (%)	حجم التداول (ألف جنيه)	عدد الاسهم	القطاع
8	82.5	16,134.22	159,871	صكوك الاستثمار الحكومية*
1	0.07	144.87	230,31	صندوق اجارة بنك الخرطوم الاستثماري
1	0.00	0.20	20	صندوق النماء الثاني
3	0.07	131.97	197,31	صندوق الاستثمار في الاوراق المالية الثاني
3	16.1	3,144.37	860,312	صندوق المستثمر الثاني
1	0.00	5.00	500	صندوق الرواد الاول
16	100.0	19,560.63	678,499	المجموع

تشمل الصكوك (8,10,11,14,15,16)

صكوك الاستثمار المتداول



(3) منحنيات العائد على شهادات شهامة و صرح وودائع البنوك

منحني العائد يوضح العائد على الادوات الاستثمارية خلال عمرها الزمني حتى تاريخ استحقاقها، و يتم اعداده وفقا لمؤشرات اسواق المال و العائد المتوقع على الاداة الاستثمارية.

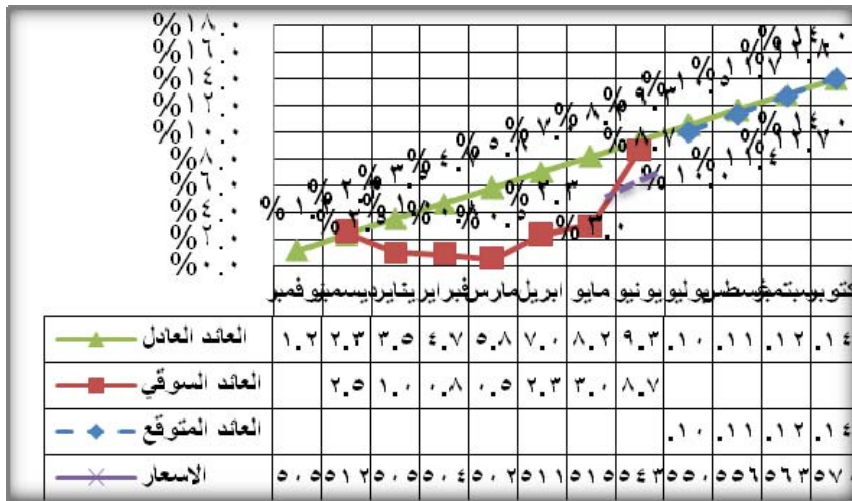
1/ منحني العائد على شهادات شهامة

منحني العائد على شهادات شهامة 46 اصدار 2010/7/1

الاسعار	يناير	فبراير	مارس	ابريل	مايو	يونيو	يوليو	اغسطس	سبتمبر	اكتوبر	نوفمبر	ديسمبر	يناير	فبراير	مارس	ابريل	مايو	يونيو	يوليو	اغسطس	سبتمبر	اكتوبر	نوفمبر	ديسمبر	
العائد المتوقع	1.4																								
العائد السوقي		4.6	3.2	2.4	4.2	2.8	3.1	3.2	6.6	9.2	1.1														
العائد العادل	1.2	2.3	3.5	4.7	5.8	7.0	8.2	9.3	1.0	1.1	1.2	1.4													
الاسعار	50.5	52.3	51.6	51.2	52.1	51.4	51.5	51.6	53.3	54.6	55.5	57.0													

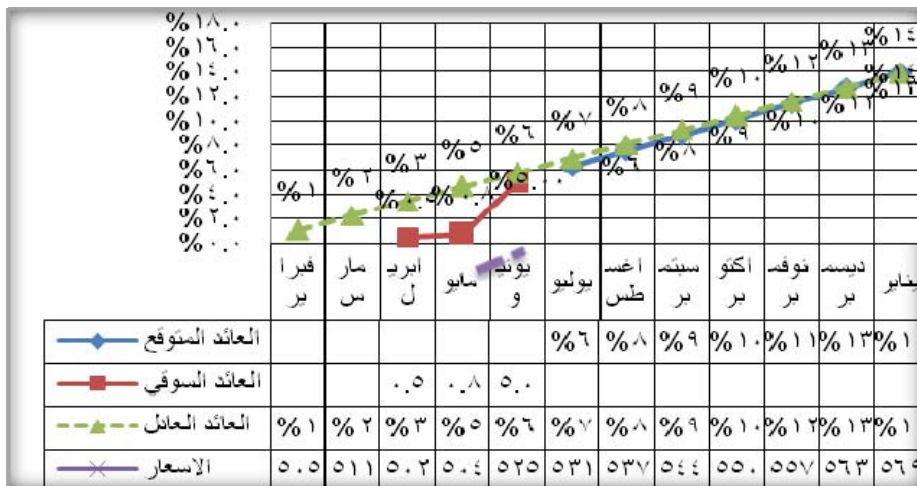
ارتفع العائد بسعر السوق على هذه الشهادة ليصل الي 11% بزيادة 1.8% عن مايو وكذلك انخفض الانحراف في العائد بسعر السوق عن العائد العادل من 2.5% بنهاية شهر مايو الي 1.8% لشهر يونيو

منحني العائد علي شهادات شهامة 47 اصدار 2010/10/1



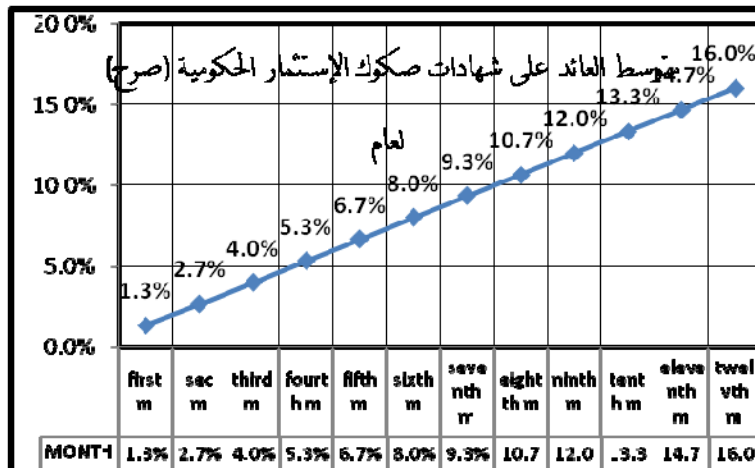
شهد شهر يونيو زيادة كبيرة في العائد بسعر السوق لهذه الشهادة حيث بلغ 8.7% بانحراف 0.5% من السعر العادل الذي بلغ 9.3%.

3/ منحني العائد على شهادات شهامة (48) اصدار 2010/01/01



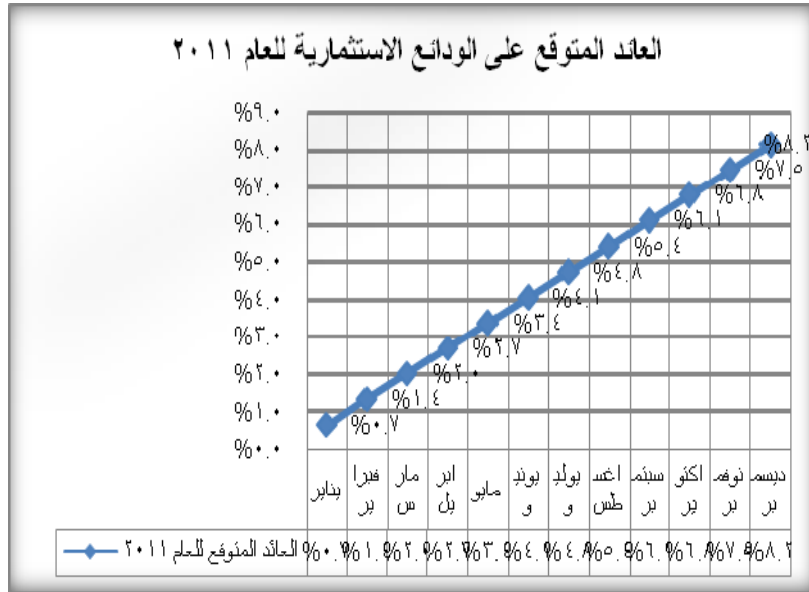
ارتفع العائد على هذه الشهادة الى 5% بانحراف 1% عن العائد بالسعر العادل (6%) وذلك يدل على انتعاش السوق بسبب الارتفاع التي حققتها الاصدار السابقة (45)

4 / منحني العائد على صكوك الاستثمار الحكومية:



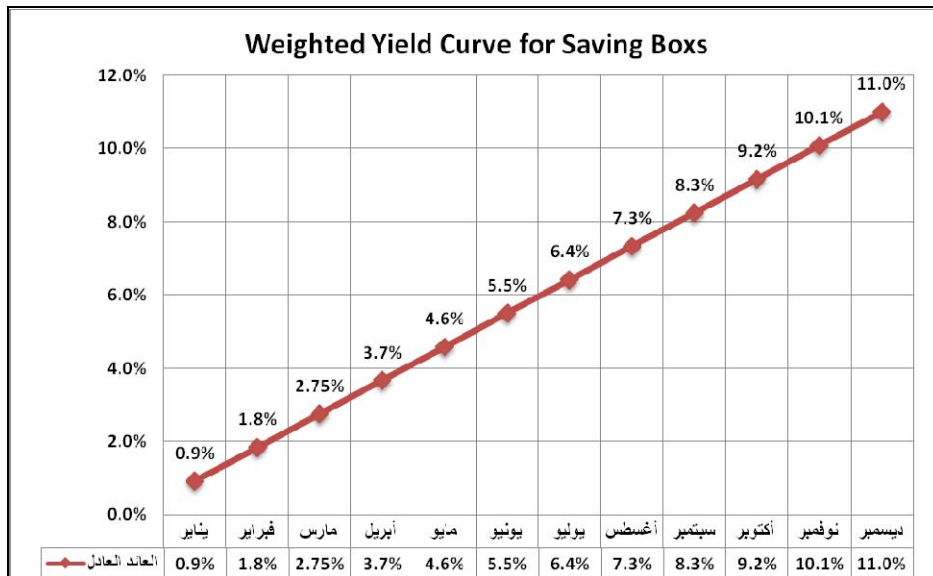
العائد على الصكوك هو 16% سنويا ويعتبر ثابت.

5/ منحنى العائد المتوقع علي الودائع الاستثمارية بالبنوك للعام 2011



متوسط العائد المتوقع للودائع الاستثمارية في نهاية العام 2011 في حدود 8.2% وذلك وفق البيانات التقديرية الواردة من المصارف وهو ينخفض عن العائد التقديري للعام السابق بحوالي 1%.

6/ منحنى العائد المرجح الكلي على شهادات شهامة و صرح وودائع البنوك



متوسط العائد المتوقع علي كل الاوعية الادخارية يبلغ حوالي 11% بانخفاض 1% عن العام السابق في ظل توقعات بان تصل معدلات التضخم الي حوالي 18% للعام