



النشرة الاقتصادية



نشرة دورية تصدر عن إدارة الإحصاء - بنك السودان المركزي

الفترة: 1 - 2016/10/31

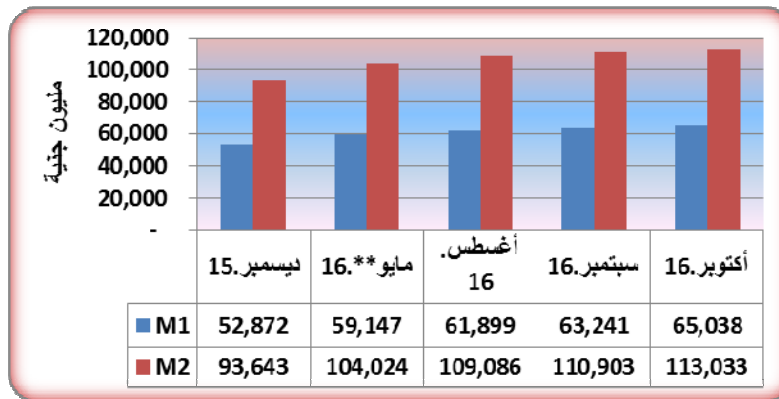
العدد 2016/10

(1) مؤشرات نقدية

(ملايين الجنيهات)				المؤشر
أكتوبر* 2016	سبتمبر 2016	أغسطس 2016	ديسمبر 2015	الفترة
113,033	110,903	109,086	93,643	عرض النقود
32,453	32,487	31,482	27,496	العملة لدى الجمهور
32,585	30,754	30,417	25,376	الودائع تحت الطلب
47,995	47,662	47,187	40,771	شبه النقود
130,679	128,066	126,434	108,938	إجمالي أصول (خصوم) البنوك
63,618	63,660	62,345	53,457	إجمالي التمويل المصرفي
77,366	75,563	74,824	63,885	إجمالي الودائع المصرفية
29%	٪29	٪29	٪29	العملة لدى الجمهور / عرض النقود
29%	٪28	٪28	٪27	الودائع تحت الطلب / عرض النقود
42%	٪43	٪43	٪44	شبه النقود / عرض النقود
82%	٪84	٪83	٪84	إجمالي التمويل المصرفي / الودائع

*بيانات أولية

(2) موقف السيولة خلال (ديسمبر 2015 - أكتوبر 2016)



**بيانات معدلة

موقع بنك السودان على الشبكة العالمية www.cbos.gov.sd
البريد الإلكتروني publications@cbos.gov.sd

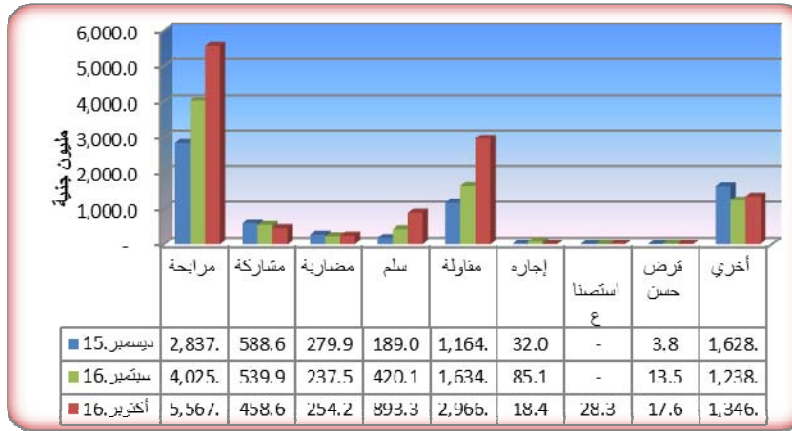
(3) ودائع المصارف*

31/10/2016		2016/09/30		البيسان
أجنبية	محلية	أجنبية	محلية	الودائع
5,638.2	30,662.3	5,419.6	29,175.1	الجارية
528.5	10,878.3	468.2	10,565.1	الادخارية
6,202.8	20,121.6	6,018.6	20,553.8	الاستثمارية
2,226.4	663.7	2,247.0	682.1	الهوامش على خطابات الضمان و الاعتماد
65.7	378.3	59.8	374.0	أخرى
14,661.6	62,704.2	14,213.2	61,350.0	الإجمالي
77,365.8		75,563.2		

* ودائع المقيمين وغير المقيمين

(4) التمويل المصرفي خلال الفترة (2016/10/31-1)

- (أ) بلغ المتوسط الترجيحي لهوامش أرباح المراجحات 11.3% ونسب المشاركات 38.7%.
- (ب) تراوحت هوامش أرباح المراجحات بين 7% (البنك الفرنسي، بنك الشمال) و 24% (بنك الجزيرة).
- (ج) تراوحت نسب المشاركات المطبقة بين 10% (بنك المزارع، بنك الجزيرة، بنك الإيداع) و 75% (بنك البركة، بنك المزارع).
- (د) تدفق تمويل المصارف التجارية حسب الصيغ خلال الفترة (ديسمبر 2015 - أكتوبر 2016)



(هـ) تدفق ورصيد التمويل المصرفي بالعملة المحلية حسب القطاعات خلال أكتوبر 2016

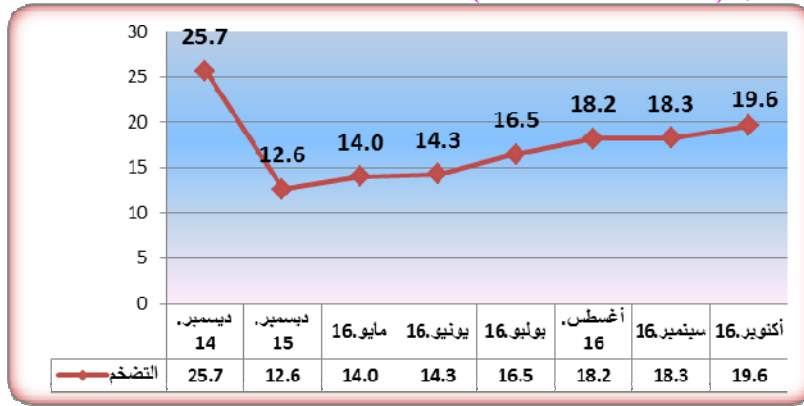
(مليون جنيه)

القطاع	التدفق*	النسبة %	الرصيد	النسبة %
الزراعة	4,397.6	38.1	10,749.0	17.9
الصناعة	752.8	6.5	7,894.3	13.2
النقل	187.2	1.6	4,402.4	7.4
التخزين	8.6	0.1	27.1	0.0
التجارة المحلية	2,663.8	23.1	8,028.9	13.4
الصادرات	50.9	0.4	1,390.6	2.3
الواردات	76.8	0.7	1,702.7	2.8
الانشاءات	1,858.0	16.0	9,654.4	16.1
الطاقة والتعدين	127.8	1.1	568.1	1.0
المؤسسات المالية غير المصرفية	39.4	0.3	1,221.6	2.0
الحكومات الولائية و المحلية	283.9	2.5	3,100.2	5.2
مساهمات رأسمالية	0.9	-	1,528.3	2.6
أخرى	1,103.2	9.6	9,643.1	16.1
المجموع	11,550.9	100.0	59,910.7	100.0

*بيانات أولية

(5) معدل التضخم:

ارتفع معدل التضخم من 18.3٪ بنهاية سبتمبر 2016 إلى 19.6٪ بنهاية أكتوبر 2016.
معدل التضخم بنهاية الشهر (ديسمبر 2015 - أكتوبر 2016)



(6) سعر الصرف

سعر صرف اليورو مقابل الجنيه السوداني لدى بنك السودان المركزي و البنوك التجارية و الصرافات كما في 31 أكتوبر 2016 .
(أ) بنك السودان المركزي

(جنيه سوداني)

7.1106	الشراء
7.1462	البيع

(ب) البنوك التجارية والصرافات

(جنيه سوداني)

البيان	سعر الشراء		سعر البيع		السعر الأكثر تداولاً	
	اعلي	أدنى	اعلي	أدنى	شراء	بيع
البنوك التجارية	7.5048	7.1462	7.5423	7.1819	7.5048	7.5423
الصرافات	7.5048	7.5000	7.5423	7.5375	7.5048	7.5423

* سجلت معظم البنوك أعلى سعر بيعاً و شراءً ، بينما سجل البنك السعودي أدنى سعر بيعاً و شراءً .
* سجلت كل الصرافات اعلى سعر بيعاً و شراءً ، بينما سجلت شركة هات للصرافة ادنى سعر بيع و شراء.

(7) ميزان المدفوعات خلال العام 2016

(مليون دولار)

البيان	*2014	**2015	الربع الأول* 2016	الربع الثاني** 2016	الربع الثالث** 2016
أ. الحساب الجاري (2+1)	(3,545.5)	(6,177.8)	(1,157.8)	(1,153.5)	(1,084.9)
1. الميزان التجاري	(3,652.2)	(5,196.5)	(1,008.7)	(1,071.2)	(1,038.7)
2. حساب الخدمات والدخل والتحويلات	106.7	(981.2)	(149.1)	(82.3)	(46.3)
ب. حساب رأس المال والحساب المالي	2,106.4	6,073.1	1,293.5	674.1	484.8
ج. أخطاء و محذوفات	1,435.8	143.0	(114.2)	496.2	537.3
د. الميزان الكلي	(3.3)	38.4	21.5	16.8	(62.9)

* بيانات معدلة
** بيانات أولية

(8) موقف التعامل في الأوراق المالية

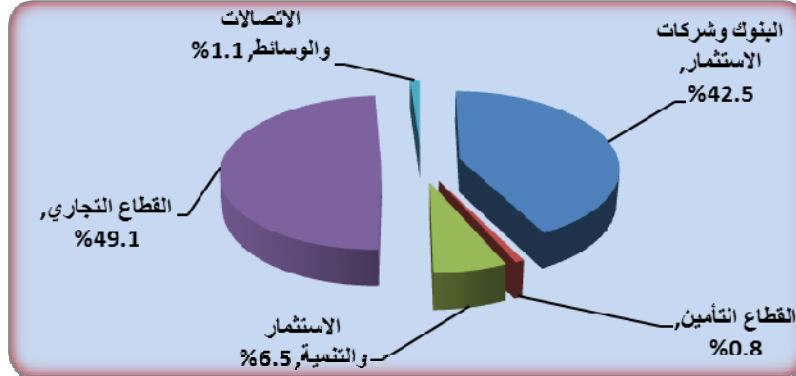
معاملات سوق الخرطوم للأوراق المالية خلال الفترة (1-2016/10/31)

تم تداول أسهم 12 شركات في قطاعات البنوك وشركات الاستثمار، قطاع التأمين، والاتصالات والوسائط، والقطاع التجاري إضافة إلى تداول أسهم 3 من الصناديق الاستثمارية.

(1) الأسهم المتداولة

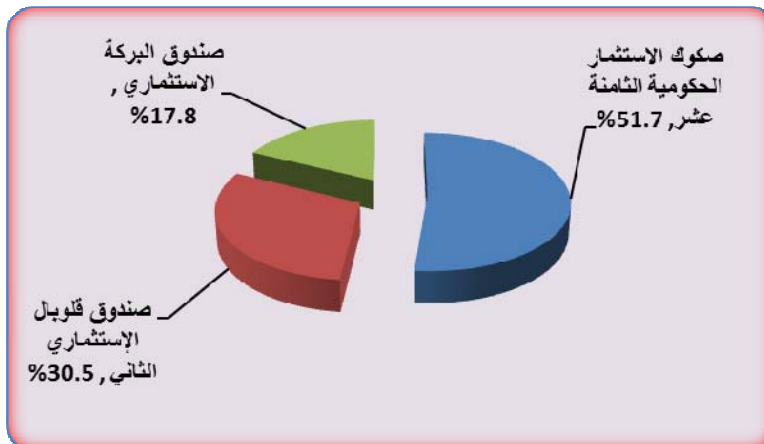
القطاع	عدد الاسهم	قيمة الاسهم (ألف جنيه)	النسبة %	العقود المنفذة
البنوك وشركات الاستثمار	15,537,573	3,254.9	42.5	59
قطاع التأمين	27,624	64.9	0.8	2
القطاع التجاري	203,402	3,762.9	49.1	5
الاستثمار والتنمية	149,665	497.6	6.5	2
الاتصالات والوسائط	37,720	77.5	1.1	6
المجموع	15,955,984	7,657.8	100.0	74

المصدر: سوق الخرطوم للأوراق المالية
الأسهم المتداولة



صكوك الاستثمار المتداول (2)

القطاع	عدد الاسهم	حجم التداول (جنيه ألف)	النسبة (%)	العقود المنفذة
صكوك الاستثمار الحكومية الثامنة عشر	2,908	292.4	51.7	2
صندوق جلوبال الاستثماري الثاني	17,252	172.6	30.5	5
صندوق البركة الاستثماري	1,000	100.5	17.8	2
الجملة	21,160	565.5	100.0	9

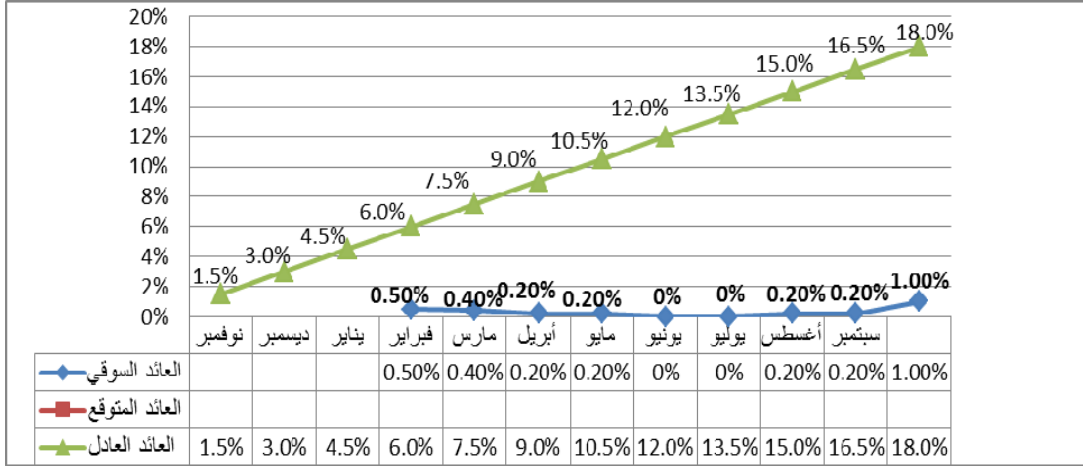


(9) منحنيات العائد على شهادات شهامة وصرح (2016/10/31)

منحني العائد يوضح العائد على الادوات الاستثمارية خلال عمرها الزمني حتى تاريخ استحقاقها، و يتم اعداده وفقا لمؤشرات اسواق المال و العائد المتوقع على الاداة الاستثمارية.

1 /منحني العائد على شهادات شهامة

منحني العائد على شهادات شهامة اصدار (67) بتاريخ 2015/10/1م



منحني العائد على شهادات شهامة اصدار (68) بتاريخ 2016/1/1م



2/ منحنى العائد على صكوك الإستثمار الحكومية 2014

متوسط العائد على صكوك الإستثمار الحكومية(صرح) للعام 2014

