



النشرة الاقتصادية



نشرة دورية تصدر عن الإدارة العامة للسياسات والبحوث والإحصاء - بنك السودان المركزي

الفترة: 1 - 2013/05/31

العدد 2013/10

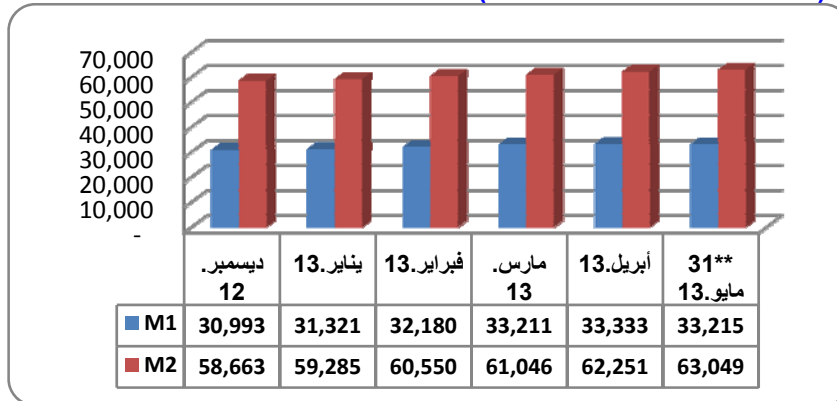
(1) مؤشرات نقدية

(ملايين الجنيهات)

الفترة	ديسمبر *2012	مارس 2013	ابريل 2013	31 مايو 2013
المؤشر				
عرض النقود	58,663	61,046	62,251	63,049
العملة لدى الجمهور	16,751	16,999	16,621	16,532
الودائع تحت الطلب	14,242	16,212	16,712	16,683
شبه النقود	27,670	27,835	28,918	29,834
إجمالي أصول (خصوم) البنوك	67,050	68,323	70,213	70,355
إجمالي التمويل المصرفي	30,483	31,226	31,942	31,916
إجمالي الودائع المصرفية	39,920	42,104	43,695	44,005
الودائع تحت الطلب / عرض النقود	%24	%26	%27	%27
العملة لدى الجمهور / عرض النقود	%29	%28	%27	%26
شبه النقود / عرض النقود	%47	%46	%46	%47
إجمالي التمويل المصرفي / الودائع	%76	%74	%73	%73

*بيانات معدلة

(2) موقف السيولة خلال (ديسمبر 2011 - 31مايو 2013)



موقع بنك السودان على الشبكة العالمية www.cbos.gov.sd
البريد الإلكتروني publications@cbos.gov.sd

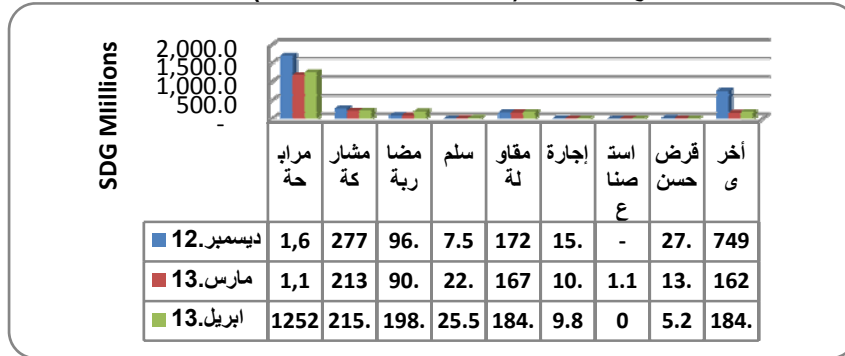
(3) ودائع المصارف*

(مليون جنيه)		2013/04/30		البيان	
** 2013/05/31		أجنبية	محلية	الودائع	
أجنبية	محلية	أجنبية	محلية		
4,031.8	16,424.3	4,199.0	16,345.5		الجارية
234.4	4,425.7	209.3	4,376.0		الإدخارية
4,330.6	11,008.7	4,290.0	10,847.3		الاستثمارية
2,751.5	550.5	2,740.6	438.6		الهوامش على خطابات الضمان و الاعتماد
61.3	186.4	66.3	182.4		أخرى
11,406.6	32,595.6	11,505.2	32,189.8		
44,005.2		43,695.0			الإجمالي

* ودائع المقيمين وغير المقيمين**بيانات أولية

(4) التمويل المصرفي خلال الفترة (2013/04/30-1)

- (أ) بلغ المتوسط الترجيحي لهوامش أرباح المرابحات 11.6% ونسب المشاركات 29.5%.
- (ب) تراوحت هوامش أرباح المرابحات بين 6% (بنك البركة السوداني) و 18% (بنك العربي السوداني).
- (ج) تراوحت نسب المشاركات المطبقة بين 10% (بنك الشمال الإسلامي، بنك المال المتحد) و 75% (بنك المال المتحد).
- (د) تدفق تمويل المصارف التجارية حسب الصيغ خلال الفترة (ديسمبر 2011 – أبريل 2013)*



(هـ) تدفق ورصيد التمويل المصرفي بالعملة المحلية حسب القطاعات خلال أبريل 2013

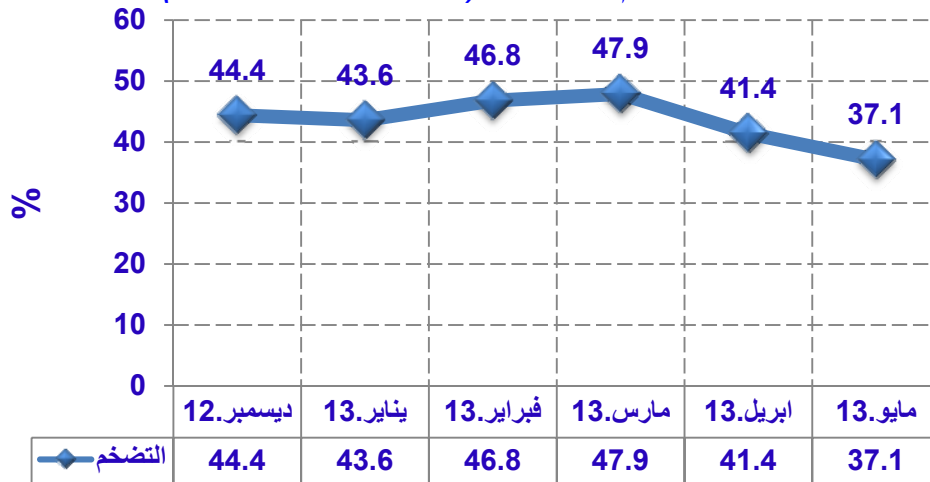
(مليون جنيه)

القطاع	التدفق*	النسبة %	الرصيد	النسبة %
الزراعة	215.7	10.4	3,759.9	14.0
الصناعة	477.8	23.1	3,837.6	14.2
النقل	179.4	8.7	2,389.3	8.9
التخزين	12.3	0.6	29.2	0.1
التجارة المحلية	316.9	15.3	3,062.3	11.4
الصادرات	234.2	11.3	1,141.1	4.2
الواردات	111.8	5.4	849.3	3.2
الإنشاءات	169.3	8.2	2,882.6	10.7
الطاقة والتعدين	31.5	1.5	182.0	0.7
المؤسسات المالية غير المصرفية	1.9	0.1	107.3	0.4
الحكومات الولائية و المحلية	0	0.0	819.6	3.0
مساهمات رأسمالية	0	0.0	974.8	3.6
أخرى	319.7	15.4	6,910.7	25.6
المجموع	2,070.5	100.0	26,945.7	100.0

* بيانات أولية

(5) معدل التضخم :

انخفض معدل التضخم من 41.4% بنهاية أبريل 2013 إلى 37.1% بنهاية مايو 2013.
معدل التضخم بنهاية الشهر (ديسمبر 2011 - مايو 2013)



(6) سعر الصرف

سعر صرف اليورو مقابل الجنيه السوداني لدى بنك السودان المركزي و البنوك التجارية و الصرافات كما في 30 مايو 2013 .

(أ) بنك السودان المركزي

(جنيه سوداني)

الشراء	5.7011
البيع	5.7296

(ب) البنوك التجارية و الصرافات

(جنيه سوداني)

الاسعار البيان	سعر الشراء		سعر البيع		السعر الأكثر تداولاً	
	اعلى	أدنى	اعلى	أدنى	شراء	بيع
البنوك التجارية	7.1954	6.7522	7.2314	6.7860	7.1954	7.2314
الصرافات	7.1954	7.1343	7.3213	7.1628	7.1954	7.2314

* سجل البنك السعودي السوداني أدنى سعر بيعاً و شراءً ، بينما سجلت معظم البنوك أعلى سعر بيعاً و شراءً .

* سجلت شركة هات لصرافة أدنى سعر بيعاً و شراءً بينما سجلت معظم الصرافات أعلى سعر بيعاً و شراءً .

(7) ميزان المدفوعات خلال الفترة (2011-2013)

(مليون دولار)

البيان	الفترة		الربع الاول *2013
	*2011	**2012	
أ. الحساب الجاري (2+1)	(30.1)	(5,272.5)	(1,177.5)
1. الميزان التجاري	1,528.1	(4,755.0)	(1,021.3)
2. حساب الخدمات والدخل والتحويلات	(1,558.2)	(517.5)	(156.2)
ب. حساب رأس المال والحساب المالي	2,390.0	3,982.8	1,642.9
ج. أخطاء و محذوفات	(3,004.4)	1,289.8	(470.3)
د. الميزان الكلي	(644.5)	0.1	(4.9)

* بيانات معدلة ** بيانات أولية

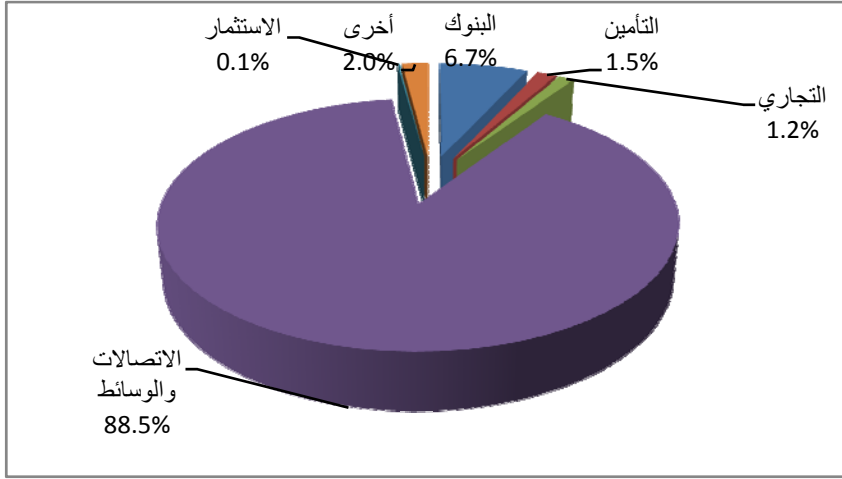
(8) موقف التعامل في الأوراق المالية

معاملات سوق الخرطوم للأوراق المالية خلال الفترة (1- 2013/05/31)

تم تداول أسهم 12 شركة في قطاعات البنوك، التأمين، التجاري، الاستثمار والإتصالات والوسائط. إضافة إلى تداول اسهم 3 من الصناديق الاستثمارية. (1) الأسهم المتداولة

القطاع	عدد الاسهم	قيمة الاسهم (ألف جنيه)	النسبة %	العقود المنفذة
البنوك	675,156	589.4	6.7	33
التأمين	154,310	128.5	1.5	2
التجاري	12,000	102.0	1.2	8
الاستثمار	90,000	10.8	0.1	1
الاتصالات والوسائط	4,297,790	7,749.1	88.5	20
أخرى	13,692	171.1	2.0	3
المجموع	5,242,948	8,750.9	100.0	67

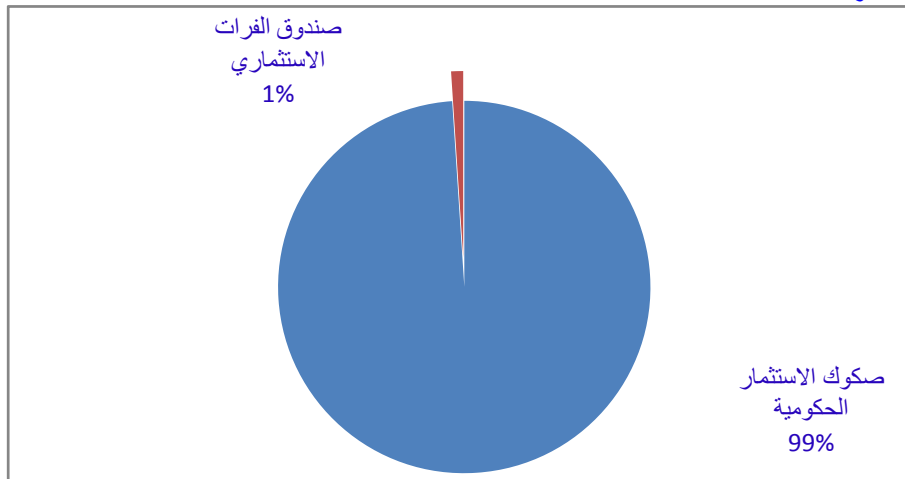
المصدر: سوق الخرطوم للأوراق المالية
الأسهم المتداولة



(2) صكوك الاستثمار المتداولة

القطاع	عدد الاسهم	حجم التداول (ألف جنيه)	النسبة (%)	العقود المنفذة
صندوق الفرات الاستثماري الاول	38	3.8	1.0	1
صكوك الاستثمار الحكومية*	3,622	359.8	99.0	18
الجملة	3,660	363.6	100.0	19

*تشمل صكوك الاستثمار الحكومية 16 و 17
صكوك الاستثمار المتداولة

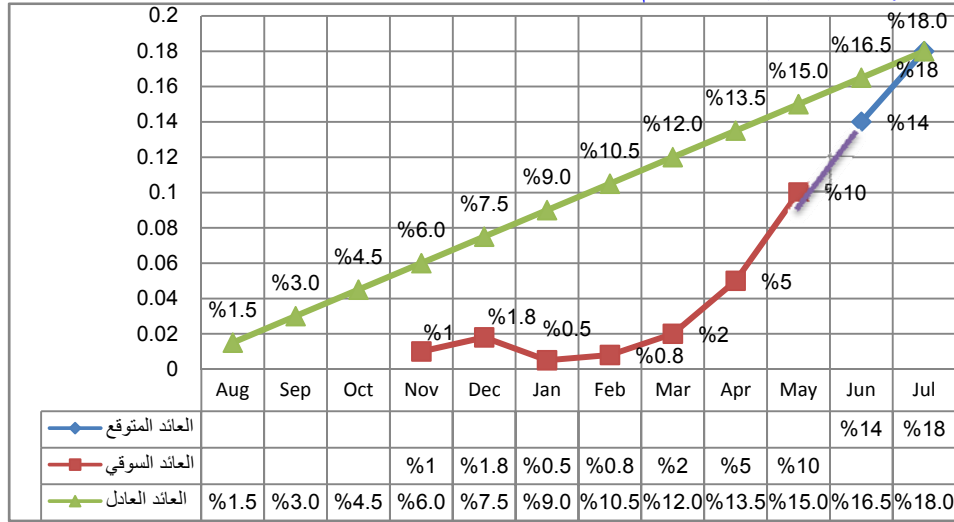


(9) منحنيات العائد على شهادات شهامة و صرح وودائع البنوك (2013/05/31)

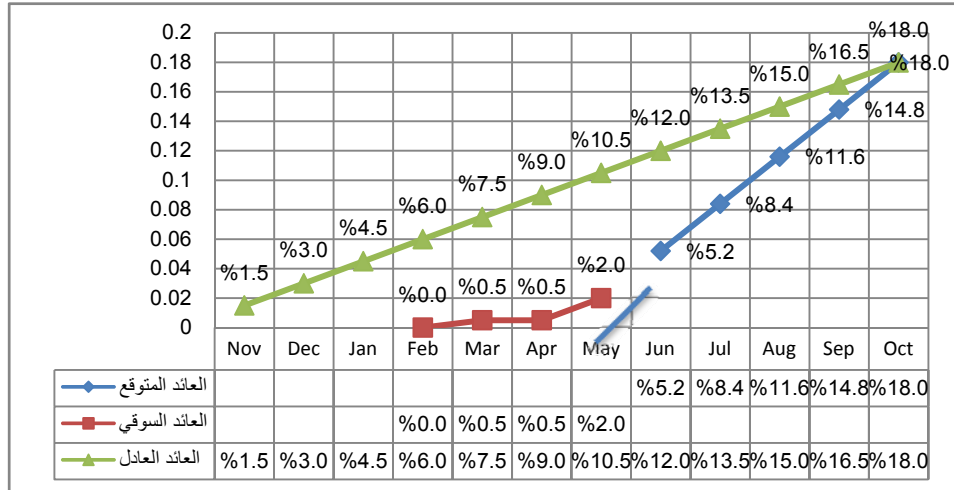
منحني العائد يوضح العائد على الادوات الاستثمارية خلال عمرها الزمني حتى تاريخ استحقاقها، و يتم اعداده وفقا لمؤشرات اسواق المال و العائد المتوقع على الاداة الاستثمارية.

1/منحني العائد على شهادات شهامة

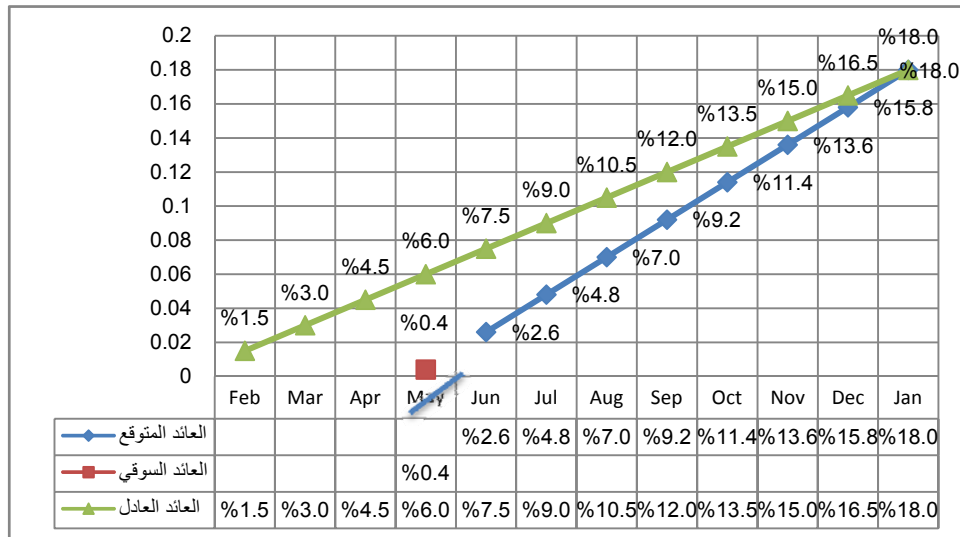
منحني العائد على شهادات شهامة 54 اصدار 2012/7/1م



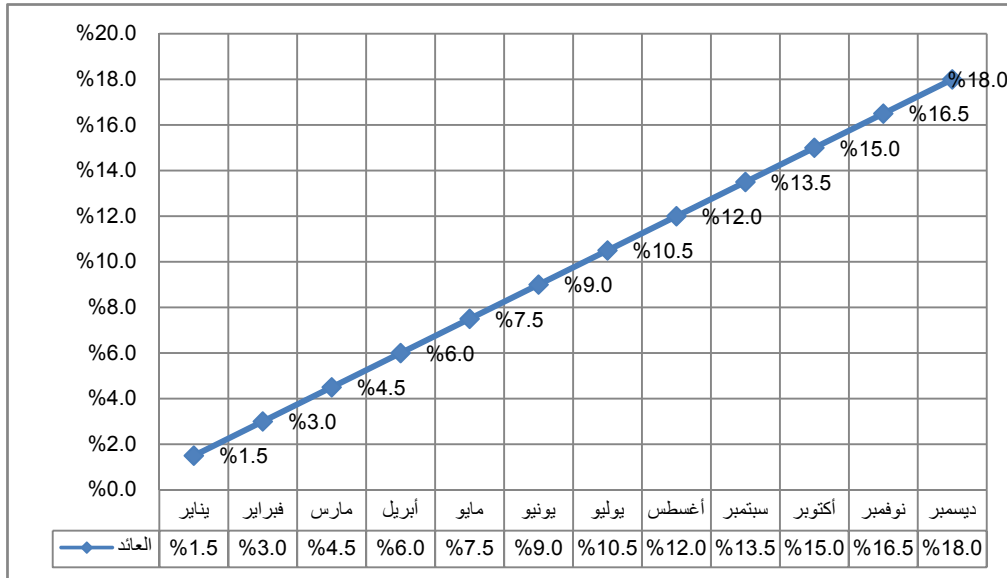
منحني العائد على شهادات شهامة 55 اصدار 2012/10/1م



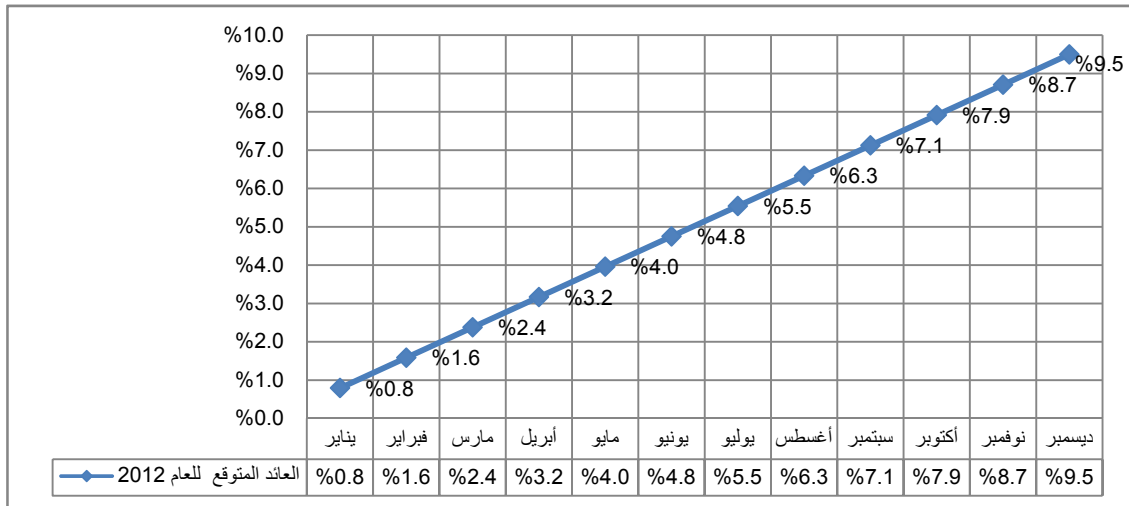
منحني العائد على شهادات شهامة 56 اصدار 2013/01/1م



2/ منحنى العائد على صكوك الاستثمار الحكومية 2012
متوسط العائد على صكوك الاستثمار الحكومية (صرح) للعام 2011



3/ منحنى العائد المتوقع على الودائع الاستثمارية بالبنوك للعام 2012:-



4/ منحنى العائد المرجح الكلي على شهادات شهامة و صرح وودائع البنوك:-

