



# النشرة الاقتصادية



نشرة دورية تصدر عن الإدارة العامة للسياسات والبحوث والإحصاء - بنك السودان المركزي

الفترة: 1 - 2013/05/15

العدد 2013/9

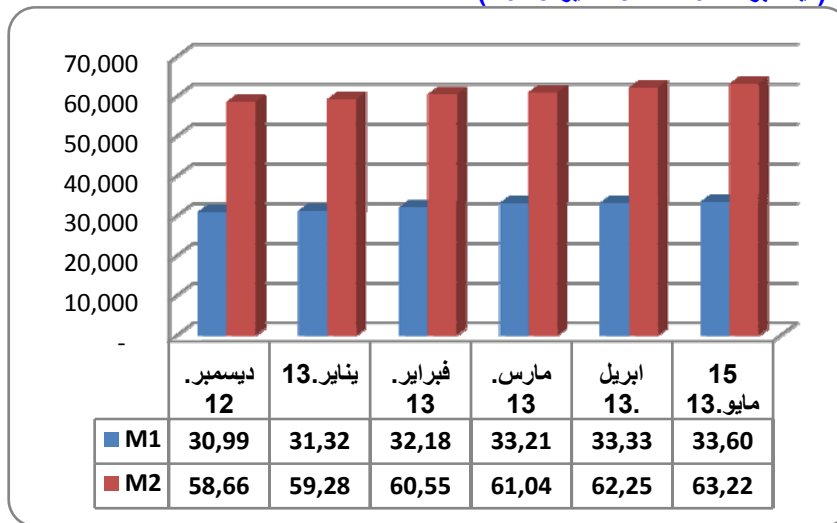
## ( 1 ) مؤشرات نقدية

(ملايين الجنيهات)

المؤشر	الفترة	ديسمبر *2012	مارس 2013	ابريل 2013	15مايو 2013
عرض النقود		58,663	61,046	62,251	63,222
العملة لدى الجمهور		16,751	16,999	16,621	16,914
الودائع تحت الطلب		14,242	16,212	16,712	16,690
شبه النقود		27,670	27,835	28,918	29,618
إجمالي أصول (خصوم) البنوك		67,050	68,323	70,213	70,315
إجمالي التمويل المصرفي		30,483	31,226	31,942	31,762
إجمالي الودائع المصرفية		39,920	42,104	43,695	43,879
الودائع تحت الطلب / عرض النقود		%24	%26	%27	%26
العملة لدى الجمهور / عرض النقود		%29	%28	%27	%27
شبه النقود / عرض النقود		%47	%46	%46	%47
إجمالي التمويل المصرفي / الودائع		%76	%74	%73	%72

\*بيانات معدلة

## ( 2 ) موقف السيولة خلال (ديسمبر 2011 - 15مايو 2013)



موقع بنك السودان على الشبكة العالمية [www.cbos.gov.sd](http://www.cbos.gov.sd)  
البريد الإلكتروني [publications@cbos.gov.sd](mailto:publications@cbos.gov.sd)

## (3) ودائع المصارف\*

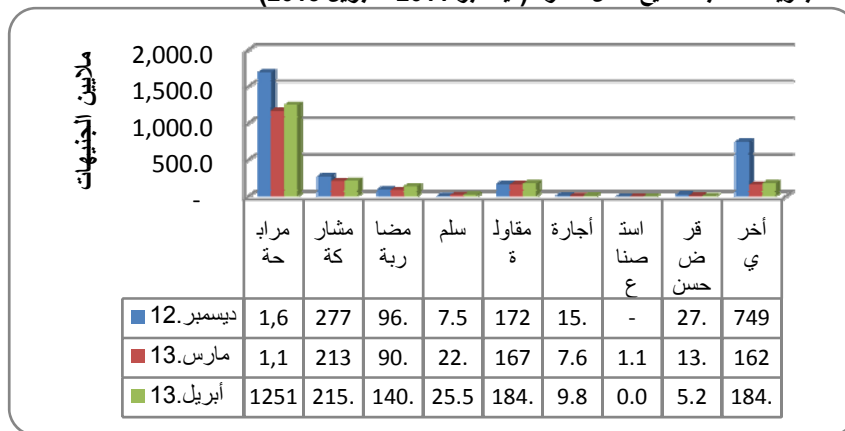
(مليون جنيه)

** 2013/05/15		2013/04/30		البيان
أجنبية	محلية	أجنبية	محلية	الودائع
4,176.6	16,323.0	4,199.0	16,345.5	الجارية
230.2	4,354.4	209.3	4,376.0	الادخارية
4,374.8	10,913.8	4,290.0	10,847.3	الاستثمارية
2,804.9	446.8	2,740.6	438.6	الهوامش على خطابات الضمان و الاعتماد
17.3	183.6	66.3	182.4	أخرى
<b>11,607.7</b>	<b>32,271.6</b>	<b>11,505.2</b>	<b>32,189.8</b>	الإجمالي
<b>43,879.3</b>		<b>43,695.0</b>		

\*\* ودائع المقيمين وغير المقيمين

## (4) التمويل المصرفي خلال الفترة (2013/04/30-1)

- (أ) بلغ المتوسط الترجيحي لهوامش أرباح المراجحات 11.6% ونسب المشاركات 29.5%.
- (ب) تراوحت هوامش أرباح المراجحات بين 6% (بنك البركة السوداني) و 18% (بنك العربي السوداني).
- (ج) تراوحت نسب المشاركات المطبقة بين 10% (بنك الشمال الاسلامي، بنك المال المتحد) و 75% (بنك المال المتحد).
- (د) تدفق تمويل المصارف التجارية حسب الصيغ خلال الفترة (ديسمبر 2011 – أبريل 2013)\*



## (هـ) تدفق ورصيد التمويل المصرفي بالعملة المحلية حسب القطاعات خلال أبريل 2013

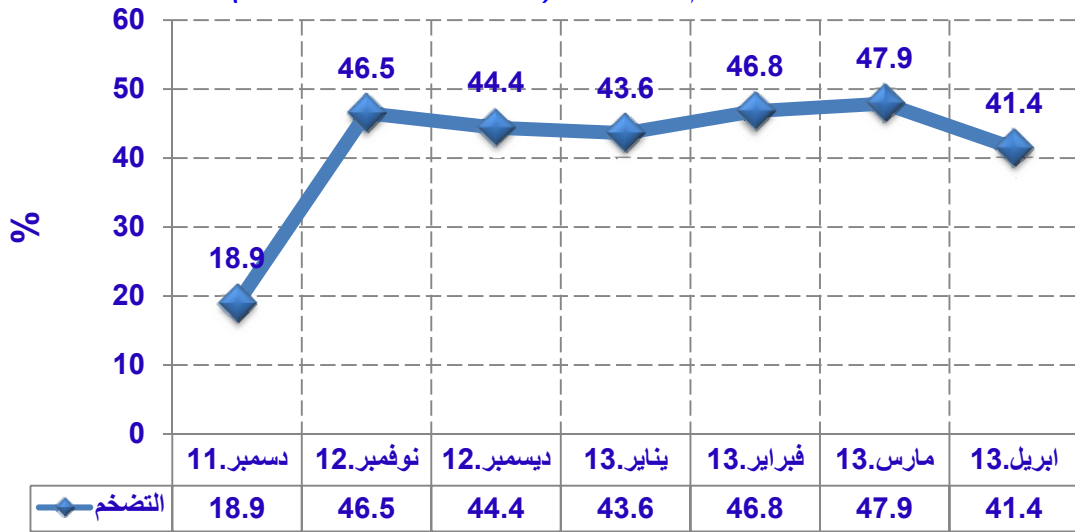
(مليون جنيه)

النسبة %	الرصيد	النسبة %	التدفق*	القطاع
14.0	3,759.9	10.4	215.7	الزراعة
14.2	3,837.6	21.1	477.8	الصناعة
8.9	2,389.3	8.9	179.4	النقل
0.1	29.2	0.6	12.3	التخزين
11.4	3,062.3	15.3	316.9	التجارة المحلية
4.2	1,141.1	11.3	234.2	الصادرات
3.2	849.3	5.4	111.8	الواردات
10.7	2,882.6	8.2	169.3	الانشاءات
0.7	182.0	1.5	31.5	الطاقة والتعدين
0.4	107.3	0.1	1.9	المؤسسات المالية غير المصرفية
3.0	819.6	0.0	0	الحكومات الولائية و المحلية
3.6	974.8	0.0	0	مساهمات رأسمالية
25.6	6,910.7	15.4	319.7	أخرى
<b>100.0</b>	<b>26,945.7</b>	<b>100.0</b>	<b>2,070.5</b>	المجموع

\* بيانات أولية

(5) معدل التضخم :

انخفض معدل التضخم من 47.9% بنهاية مارس 2013 إلى 41.4% بنهاية أبريل 2013.  
معدل التضخم بنهاية الشهر (ديسمبر 2011 – أبريل 2013)



(6) سعر الصرف

سعر صرف اليورو مقابل الجنيه السوداني لدى بنك السودان المركزي و البنوك التجارية والصرافات كما في 15 مايو أبريل 2013 .  
( أ ) بنك السودان المركزي

(جنيه سوداني)

الشراء	5.6901
البيع	5.7186

(ب) البنوك التجارية والصرافات

(جنيه سوداني)

الاسعار البيان	سعر الشراء		سعر البيع		السعر الأكثر تداولاً	
	اعلى	أدنى	اعلى	أدنى	شراء	بيع
البنوك التجارية	7.1815	7.0966	7.2174	7.1322	7.1815	7.2174
الصرافات	7.1815	7.1805	7.2175	7.2164	7.1815	7.2174

\* سجل بنك بيبيلوس أدنى سعر بيعاً وشراءً ، بينما سجلت معظم البنوك أعلى سعر بيعاً وشراءً.

\* سجلت شركة هات لصرافة أدنى سعر بيعاً وشراءً بينما سجلت معظم الصرافات أعلى سعر بيعاً وشراءً .

(7) ميزان المدفوعات خلال الفترة (2011-2013)

(مليون دولار)

البيان	الفترة	*2011	الربع الرابع* 2012	**2012	الربع الاول *2013
أ. الحساب الجاري (2+1)		30.1	(1,548.0)	(5,512.3)	(1,266.1)
1. الميزان التجاري		1,528.1	(1,552.8)	(4,970.4)	(1,109.8)
2. حساب الخدمات والدخل والتحويلات		(1,558.2)	(4.8)	(541.9)	(156.3)
ب. حساب رأس المال والحساب المالي		2,390.0	1,052.1	4,198.2	1,746.8
ج. أخطاء و محذوفات		(3,004.4)	495.3	1,314.2	(485.6)
د. الميزان الكلي		(644.5)	(0.6)	0.1	(4.9)

\* بيانات معدلة\*\* بيانات أولية

## (8) موقف التعامل في الأوراق المالية

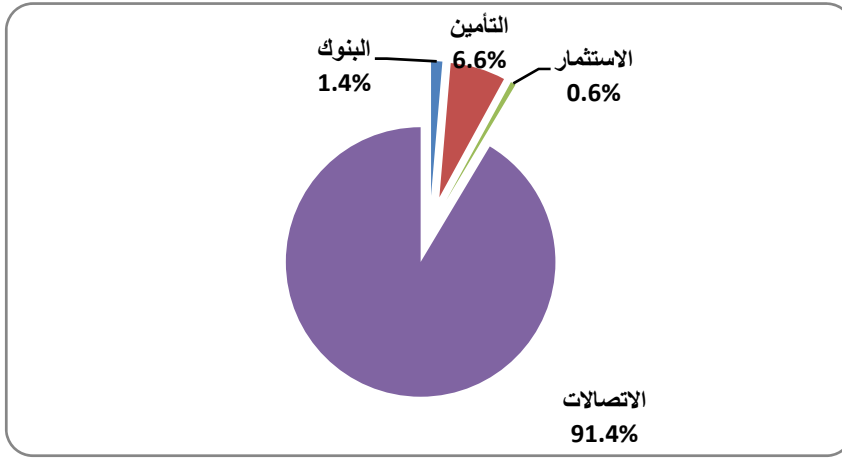
معاملات سوق الخرطوم للأوراق المالية خلال الفترة (1- 2013/05/15)

تم تداول أسهم 7 شركات في قطاعات البنوك، التأمين، الاستثمار، والاتصالات والوسائط. إضافة إلى تداول اسهم 2 من الصناديق الاستثمارية. (1) الأسهم المتداولة

القطاع	عدد الاسهم	قيمة الاسهم (ألف جنيه)	النسبة %	العقود المنفذة
البنوك	64,072	23.0	1.4	17
التأمين	151,310	113.5	6.6	1
الاستثمار	90,000	10.8	0.6	1
الاتصالات والوسائط	876,047	1,568.1	91.4	6
<b>المجموع</b>	<b>1,181,429</b>	<b>1,715.4</b>	<b>100.0</b>	<b>25</b>

المصدر: سوق الخرطوم للأوراق المالية

### الأسهم المتداولة



### (2) صكوك الاستثمار المتداولة

القطاع	عدد الاسهم	حجم التداول (ألف جنيه)	النسبة (%)	العقود المنفذة
صندوق الفرات الاستثمار الاول	38	3.8	2.3	1
صكوك الاستثمار الحكومية (17)	1,585	158.5	97.7	6
الجملة	<b>1,623</b>	<b>162.3</b>	<b>100.0</b>	<b>7</b>

### صكوك الاستثمار المتداولة

